



3^e COFIL 11 février 2021

Projet de territoire



les
gorges
du
gard



ADALIE
Juliette Thievenaut Consultante
Territoires & développement durable

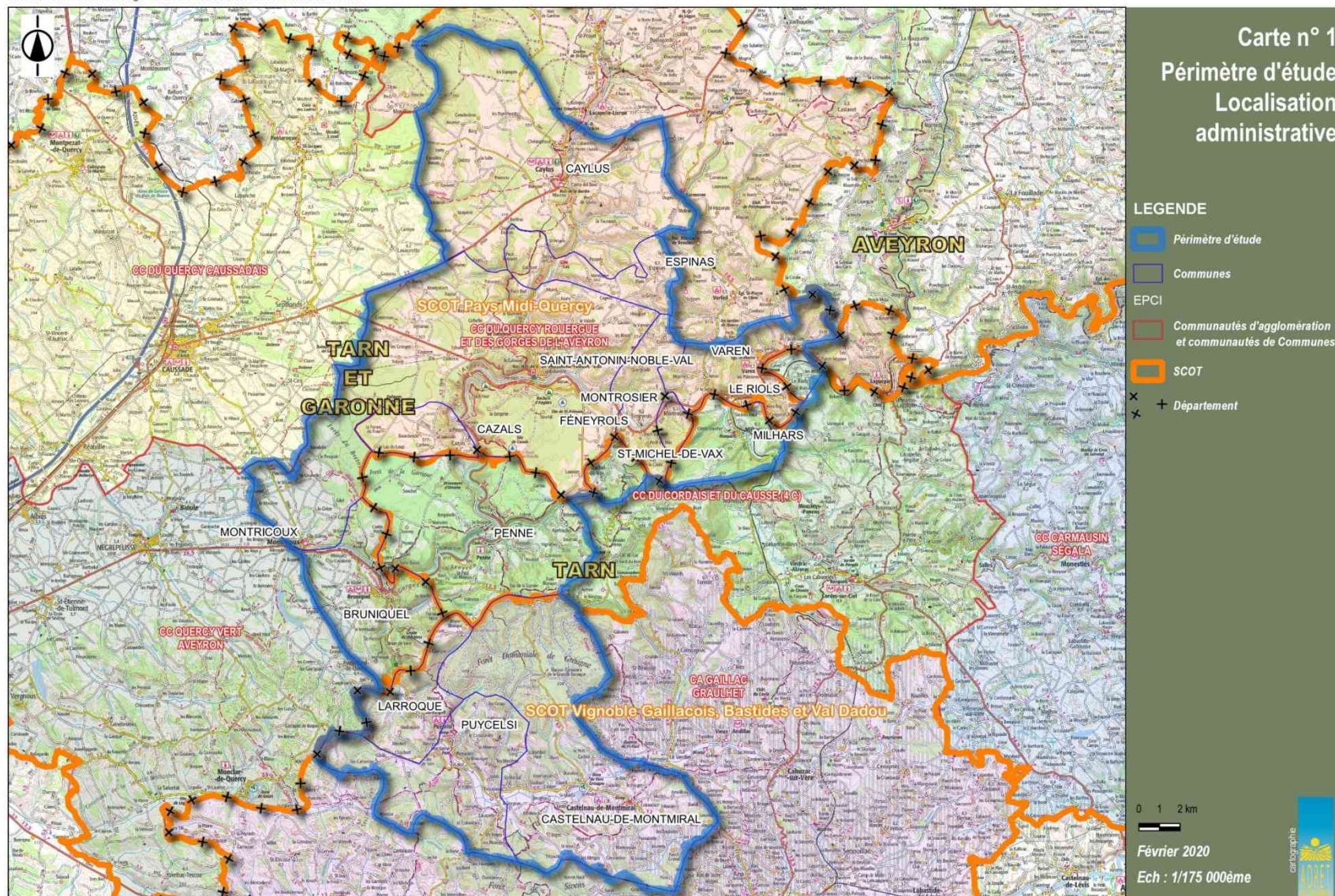


TERREHISTOIRE
architectes - paysagistes

Gorges de l'Aveyron et vallée de la Vère

Phase 1 - Diagnostic partagé

- ✓ Rencontres et échanges avec personnes ressources
- ✓ Micro-trottoirs menés durant l'été 2020
 - 2 lieux : Varen et Puycelsi
 - Exposition (20 panneaux) avec les 8 conclusions des enjeux présentés
 - Discussion autour de ces enjeux avec un "porteur de parole"
- ✓ Investigations de terrain menées en janvier, mai, juin et juillet 2020
 - 1. *Ce que j'aime dans le paysage...*
 - 2. *Ce que j'aime moins dans le paysage...*
 - 3. *Si on dit "préservation des paysages", que pensez-vous ?...*
 - 4. *Si vous aviez une baguette magique pour les paysages, que feriez-vous en premier ?*
- ✓ Atelier participatif réalisé le 08 octobre 2020 à Montricoux
- ✓ Restitution d'un document de synthèse



3 Thèmes d'entrée

- 8 conclusions partagées et validées montrent la grande transversalité des argumentaires développés
- 3 thèmes d'entrée (**EAU** – **PIERRE** – **VEGETAL**) en résonance sur ce territoire, constituent le mode de lecture croisée et structurent les orientations

Phase 2 – Grandes orientations

- Enquête en ligne, sur la base d'un questionnaire
- Ateliers participatifs et collaboratifs (population, élus et acteurs locaux) : 15/16 janvier 2021
- Itinéraire orienté (avec élus et artistes) : 28 janvier 2021



Orientations - EAU

1 – Renouer avec les 3 rivières, « colonnes vertébrales » du territoire et lien entre les 2 rives

Objectifs : Considérer ces 3 « colonnes vertébrales » d'eau du territoire à l'étude – Aveyron, Vère et Bonnette – comme une opportunité et une ouverture remarquables pour décroisonner et fédérer les actions futures, à l'échelle du grand paysage (amont/aval – Causses/vallées).

Déclinaisons de l'orientation

- ✓ Mettre en place des actions concertées à l'échelle du territoire pour renforcer sa cohérence
- ✓ Concevoir des actions liant l'amont et l'aval
- ✓ Associer rive gauche et rive droite, dans leur pleine transversalité
- ✓ Concevoir des actions liant les vallées et les Causses

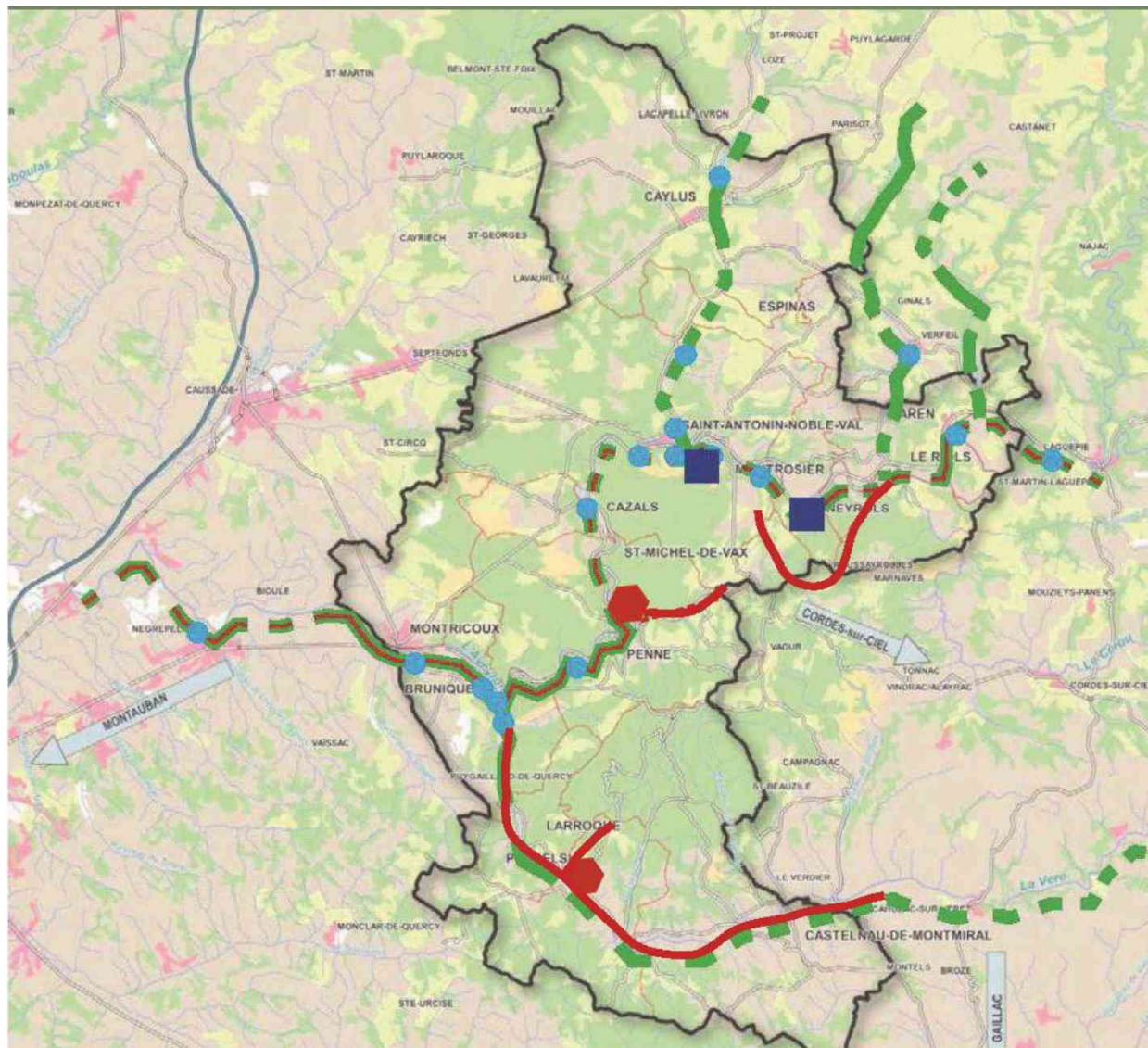
Orientations - EAU

2 – Construire un projet fédérateur autour de l'eau

Objectifs : Appréhender les composantes bâties du paysage qui sont associées à l'eau, comme étant étroitement imbriquées (moulins, chaussées, miroirs d'eau, canaux, thermes ...), tant au niveau patrimonial (écrins, biefs, co-visibilités, mise en scène...), qu'économique (potentiel hydraulique renouvelé et appels touristiques amplifiés), mais aussi environnemental (dérangements de la faune, piétinements, discontinuité écologique de déplacement de la faune piscicole).

Déclinaisons de l'orientation

- ✓ Associer moulins et chaussées comme un seul ensemble patrimonial et paysager
- ✓ Combiner enjeux de continuité écologique et miroirs d'eau dans une réflexion commune
- ✓ Mise en compatibilité des activités de pleine nature, protection des milieux aquatiques et respect des activités riveraines



-  Raisonner en bassin versant
-  Fréquentation canoës
-  Moulins
-  Danger sur le patrimoine lien entre rives
-  Points à requalifier (ripisylve à Puyelsi, cabanes canoë à Penne)
-  Actions rivières

Orientations - PIERRE

3 – Valoriser le patrimoine historique de manière non sélective avec une approche vivante et innovante

Objectifs : Considérer l'époque médiévale - pour exceptionnelle qu'elle soit - comme étant inscrite dans le temps long de l'aventure humaine, incluant l'ensemble du patrimoine bâti produit. Art pariétal et architecture vernaculaire d'une part et infrastructures industrielles d'autre part, doivent aussi constituer des volets majeurs du récit sur le territoire.

Déclinaisons de l'orientation

- ✓ Valoriser l'ensemble du patrimoine sans exclusive, comme formant un « tissu »
- ✓ Rééquilibrer la fréquentation, entre sites à forte notoriété et Communes moins fréquentées
- ✓ Eviter les risques de muséification d'un patrimoine « habité » et d'abord lieu de vie

Orientations - PIERRE

4 – Valoriser la voie ferrée - aujourd'hui D.115 – comme un axe majeur pour comprendre, découvrir et partager ce territoire

Objectifs : Reconsidérer l'ouvrage ferroviaire reliant Montricoux à Lexos sur le territoire à l'étude – à portée régionale pour l'époque – comme une infrastructure et un lien physique majeurs, à l'origine des échanges, mais aussi de la perception actuelle du territoire. Son démantèlement a disloqué les ouvrages réalisés en une succession d'éléments épars, dont la compréhension et la cohérence doivent être retrouvées (sans doute sous d'autres formes) et soulignées comme des éléments identitaires du territoire. S'agissant d'un axe en « partage » sur une dizaine de Communes, chaque ouvrage, chaque édifice pourra s'inscrire dans une nouvelle chaîne d'équipements potentiels pour le développement du territoire et retrouver de la cohérence.

Déclinaisons de l'orientation

- ✓ Réinventer la gare de Lexos, emblématique, comme un nouvel équipement pour le territoire
- ✓ Redonner une « visibilité » aux éléments bâtis épars, dans un enchaînement alternatif
- ✓ Favoriser une lecture paysagère du territoire, à partir du tracé ferroviaire initial

Orientations - PIERRE

5 – Développer une démarche volontariste d'urbanisme durable

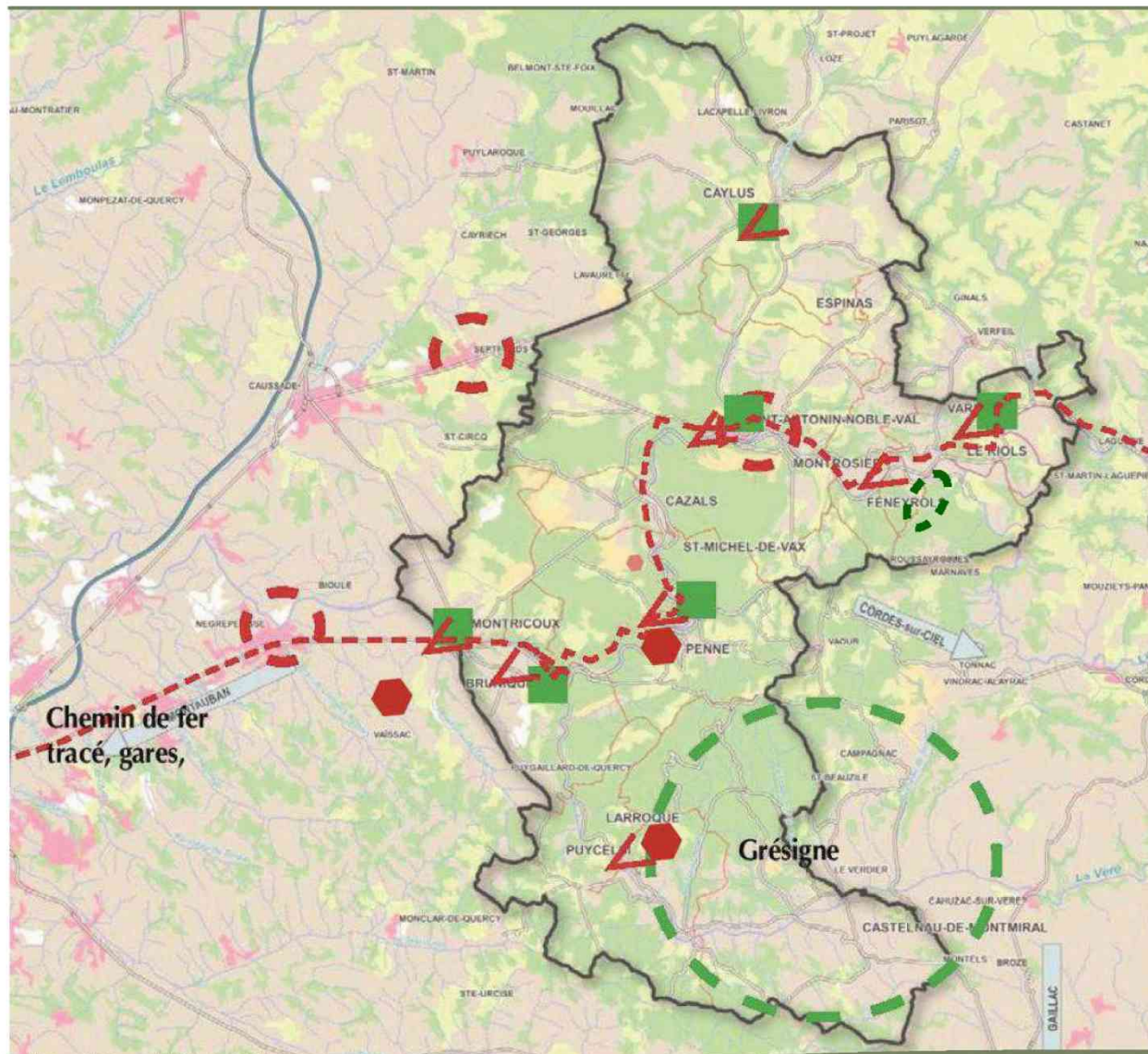
Objectifs : Instruire les démarches d'urbanisme en cours ou à venir selon des axes de perception et d'investigation, soucieux d'un développement harmonieux du territoire. Cela nécessite de prendre en compte des enjeux croisés (architecture, paysage, urbanisme, mais aussi environnement), qui doivent véritablement être partagés par toutes les Communes et Intercommunalités, d'une part, mais aussi les attendus d'accueil des populations résidentes pour assurer la cohérence sur le territoire et la préservation de la richesse patrimoniale.

Déclinaisons de l'orientation

- ✓ Combiner spécificité de chaque village et rigueur commune dans l'application des procédures réglementaires (SPR...)
- ✓ Repenser extensions urbaines, bâtis commerciaux et agricoles dans une perspective « Grand paysage »
- ✓ Mettre en œuvre le « Projet de paysage » comme facteur d'harmonisation et d'intégration des SCOT, PETR, PLU et PLUi...



PIERRE



Architecture de pierre



Cônes de vue
(Charte paysagère QRGA)



Etalement urbain



Lien avec la Grésigne
et son histoire



Points à requalifier
(pont de laval à Puycelsi,
installations agricoles à Penne)

Orientations - VEGETAL

6 – Entretien des paysages par une démarche collective et participative

Objectifs : « Tous responsables » de l'entretien des paysages ! Si les agriculteurs sont aussi des « jardiniers » de l'espace, leur responsabilité doit être mise en partage. Mobiliser élus, collectivités, milieux associatifs et habitants de façon coordonnée, à travers des animations dédiées et des interventions de terrain ciblées et régulières, constitue une nécessité absolue pour que cette mise en partage soit effective et que l'entretien des paysages soit une réalité.

Déclinaisons de l'orientation

- ✓ Valoriser les paysages sur "tout" le territoire, dans une approche associant caractère participatif et outils réglementaires
- ✓ Soutenir les « savoir-faire » locaux pour amplifier l'implication réelle sur le territoire
- ✓ Assurer une cohérence et une transversalité dans la gestion effective des paysages

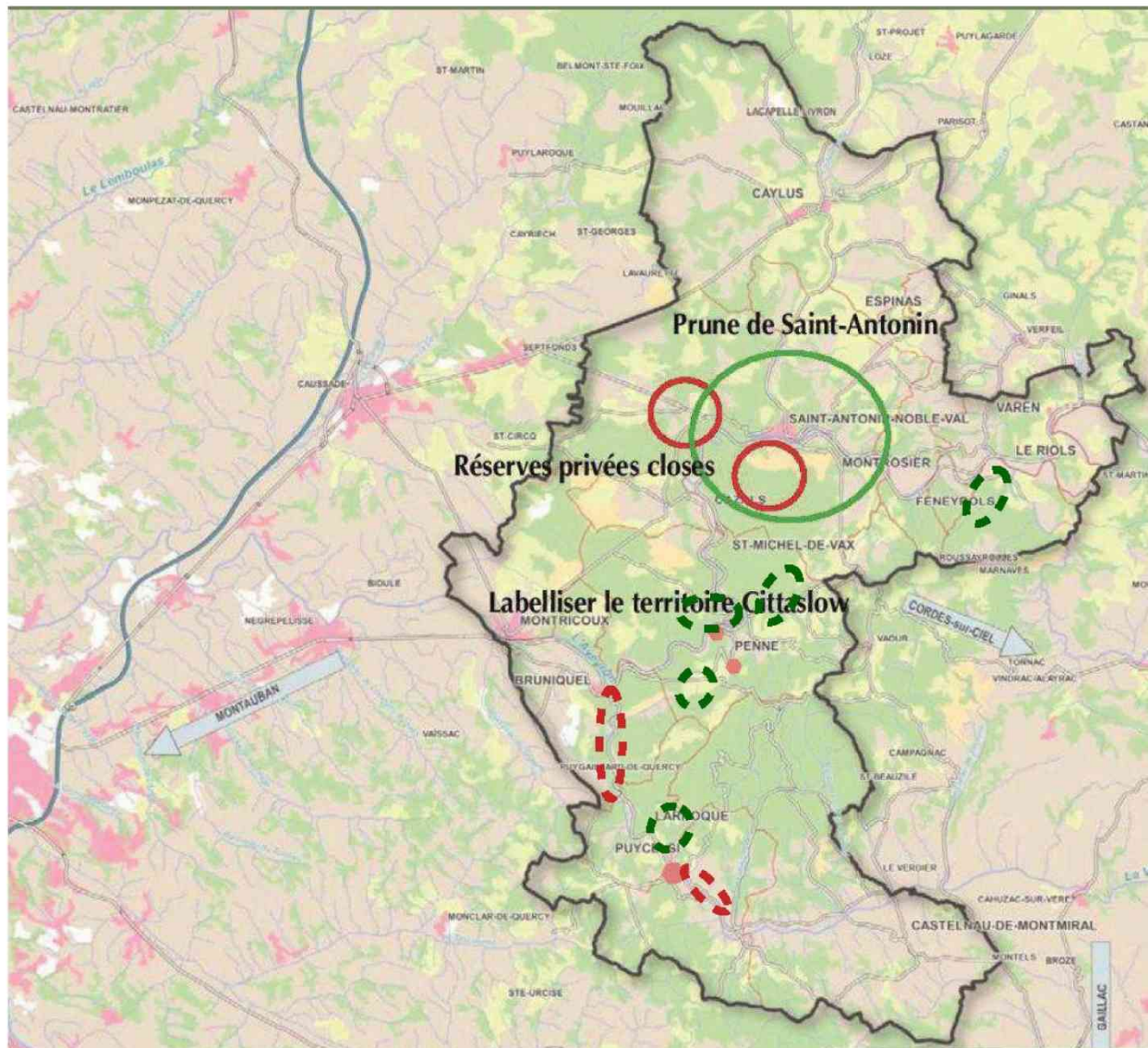
Orientations - VEGETAL

7 – Elargir la synergie recherchée entre agriculture, enjeux énergétiques et préoccupations écologiques à l'ensemble des 3 couloirs valléens, pour affirmer leur identité naturelle commune

Objectifs : Favoriser une économie, qui dans toute sa richesse et la variété des mosaïques produites, soit à la fois soucieuse de la qualité des paysages et de la biodiversité, avec un engagement progressif de l'ensemble du tissu économique en général vers une transition énergétique et écologique. L'agriculture est un maillon à impact fort dans la composition identitaire de ces paysages ; elle est vivante et essentielle pour le maintien des espaces ouverts. On observe une complémentarité étroite, dans les pratiques agricoles, entre Causses et vallées. De nouvelles dynamiques, en cours de développement, sont dès lors à amplifier pour lier agriculture et alimentation locale.

Déclinaisons de l'orientation

- ✓ Appuyer toutes les pratiques éco-responsables et respectueuses des paysages dans une complémentarité entre Causses et vallées
- ✓ Soutenir les actions de développement de l'autonomie alimentaire en circuits courts
- ✓ Freiner – voire stopper – la déprise agricole et l'embroussaillage sur les Causses, par un soutien effectif aux jeunes agriculteurs



VEGETAL



Réserve de chasses
privées closes



Prune de Saint-Antonin
(Charte paysagère QRGA)



Points à requalifier
(pont de laval à Puycelis,
installations agricoles à Penne)



Espaces Naturels
Sensibles

Orientations - TRANSVERSAL

8 – Valoriser les savoir-faire et productions locales dans une démarche collaborative et innovante (territoire apprenant et souverain)

Objectifs : Mettre à profit la richesse patrimoniale du territoire, mais aussi le caractère fédérateur des 3 rivières, pour introduire au niveau des savoir-faire artisanaux et de la création artistique, des démarches qualifiantes, permettant de développer et soutenir le caractère fortement identitaire et cette cohérence entre Causses et vallées. Ce caractère fédérateur doit aussi être mis à profit au niveau de la production alimentaire locale, dans une démarche respectueuse de l'environnement, mais aussi gastronomique.

Déclinaisons de l'orientation

- ✓ Développer un fonctionnement en réseau, pour soutenir tous les artistes sur le territoire et donner de la « visibilité » à leurs créations et à la culture en général
- ✓ Investir et aménager de nouveaux lieux – des tiers lieux – comme supports d'une dynamique entre art, artisanat et commerce
- ✓ Ouvrir le territoire à des contributions et collaborations avec des sites offrant des complémentarités et synergies potentielles

Orientations - TRANSVERSAL

9 – S'orienter vers un tourisme adapté « qui prend le temps », connecté à la vie économique et sociale du territoire

Objectifs : Orienter le territoire vers des alternatives touristiques qui prennent en charge la mosaïque paysagère et patrimoniale comme un «tissu» avec ses complémentarités et ses continuités. Cette démarche doit par exemple intégrer le « temps », le « silence » et l'environnement, comme des atouts majeurs parmi ces alternatives, en abandonnant la fragmentation consumériste des produits touristiques offerts traditionnellement et inversement en ouvrant le champ des possibles au monde associatif et à l'événementiel, qui constituent de formidables leviers.

Déclinaisons de l'orientation

- ✓ Affirmer une vocation touristique associant volontairement patrimoine culturel et naturel
- ✓ Maîtriser la fréquentation afin de promouvoir un tourisme de qualité
- ✓ Cheminer ensemble sur les alternatives « soutenables » au plan patrimonial, environnemental et social.

Orientations - TRANSVERSAL

10 – Construire une itinérance de découverte, interconnectée avec les territoires voisins

Objectifs : Concevoir le territoire comme un tissu d'une richesse exceptionnelle, où l'itinérance ne peut être fragmentaire, mais enchaîne variété des lieux (du Causses aux Gorges), des époques (du pariétal à l'industriel) et des modes de découverte, chaque élément venant renforcer - de façon différenciée et complémentaire - la découverte et la compréhension des lieux. Afin de développer un projet paysager pour les Gorges de l'Aveyron et les 2 vallées de la Vère et de la Bonnette, il est nécessaire de penser le projet paysager au-delà des périmètres des différentes institutions et collectivités. De plus, il existe une multiplicité et variété de sites, ainsi qu'une forte densité des points d'intérêt touristiques qui invitent à l'itinérance d'une vallée à l'autre, du Causse aux gorges (à pied GR 46, vélo-route depuis Montauban, en canoë ...).

Déclinaisons de l'orientation

- ✓ Renforcer la cohérence du « tissu » historique par une mise en évidence des liens entre sites existants et patrimoine vernaculaire
- ✓ S'appuyer sur l'agriculture comme maillon à impact fort dans la compréhension de la mosaïque paysagère, mais aussi l'attractivité du territoire
- ✓ Soutenir toutes les actions alternatives en faveur des itinérances douces, tant dans les aménagements associés que la communication

Orientations - TRANSVERSAL

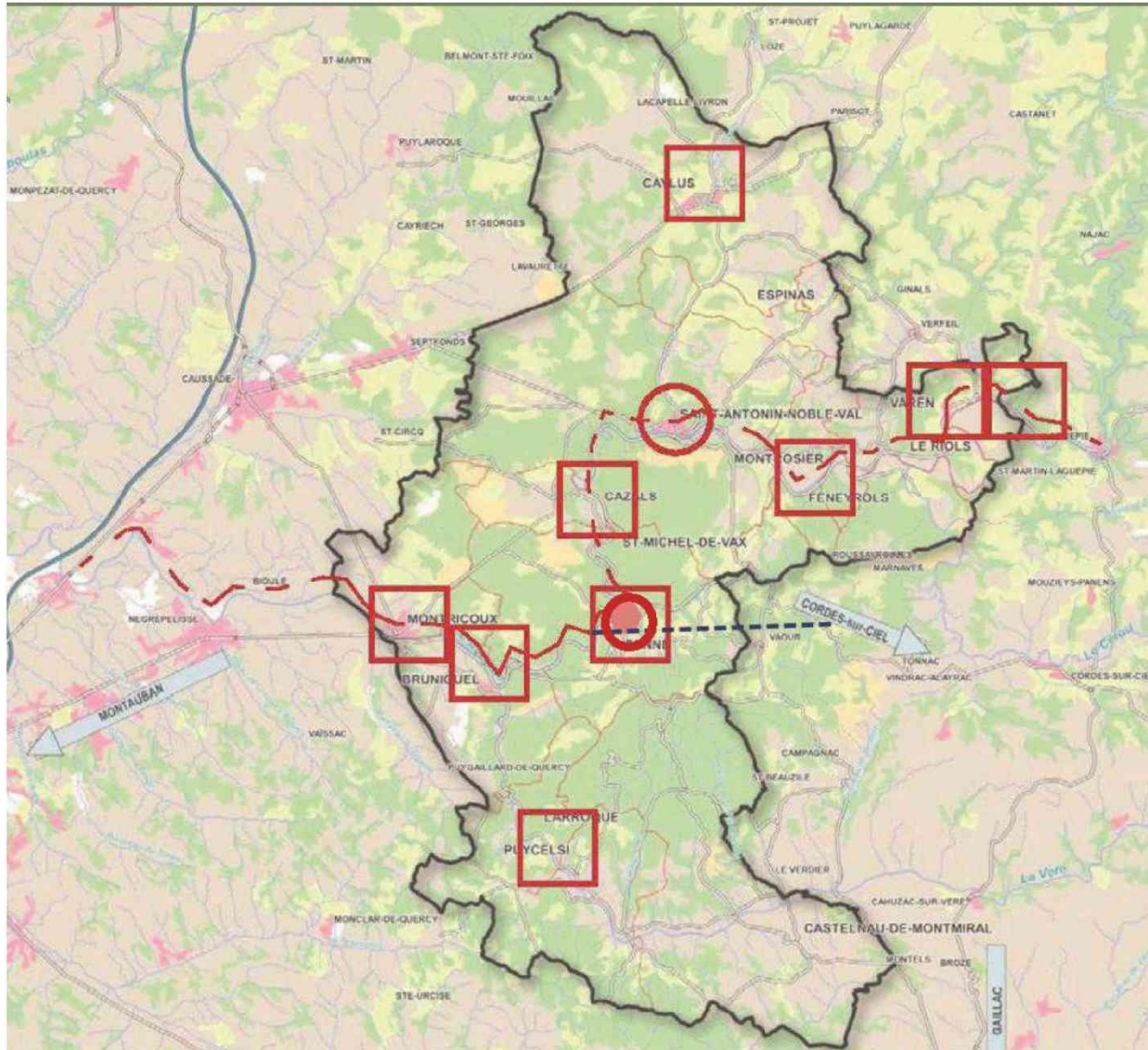
11 – Faciliter une approche transversale des politiques territoriales et construire une gouvernance transversale et participative

Objectifs : Assurer cette transversalité recherchée sur le territoire, en mutualisant les démarches (dont certaines EPCI pour la politique territoriale), avec le souci d'une véritable cohérence identitaire et en même temps la recherche d'applications concrètes, prenant en compte l'originalité de chaque lieu. Ces 2 notions ne sont pas antinomiques, mais au contraire totalement complémentaires. Il en sera de même pour assurer une gouvernance qui soit participative et ne soit pas détachée du « local ».

Déclinaisons de l'orientation

- ✓ Viser une réponse « commune », pour une vraie cohérence identitaire du territoire, mais prenant en compte l'originalité de chaque lieu.
- ✓ Assurer conjointement la gouvernance territoriale et la concertation pour réussir la mise en œuvre du projet de paysage
- ✓ Renforcer la participation locale dans une gestion transversale de la rivière, milieu de vie et d'échanges

THEMES TRANSVERSAUX



Spots de fréquentation



Urbanisme médiéval
inadapté au tourisme
motorisé

Modèle de fiche-action

- **Description – Etat des lieux**
- **Objectifs**
- **Impact environnemental**
- **Démarches associées**

- ✓ Public ciblé
- ✓ Communes concernées
- ✓ Calendrier
- ✓ Coûts estimatifs
- ✓ Partenaires financeurs
- ✓ Indicateurs de réussite
- ✓ Maîtrise d'Ouvrage
- ✓ Référent technique et politique
- ✓ Niveau de difficulté

FICHE-ACTION 1.3

Concevoir un projet paysager de territoire, avec les 3 rivières et l'eau comme lien entre les deux rives.

DESCRIPTION – ETAT DES LIEUX

- Prolongement des cheminements existants, pour qu'ils aboutissent effectivement au cœur des bourgades du territoire. Réaménagement du tissu de chacune des bourgades, pour que les cheminements ne soient pas seulement linéaires le long de la Grand-Rue, mais innervent chaque village en profondeur.
- Conception de poches de stationnement VL, intégrées dans le paysage, mais en retrait volontaire des points d'intérêt du Grand Site.
- Une étude d'opportunité visant à définir le fonctionnement de la navette sera engagée (fréquence, période, prix...)
- Les lieux d'arrêt de la navette sont à envisager aux points clés du territoire, en particulier aux portes d'entrée du Grand Site par la RD (Montferrier et Fontestorbes), mais aussi dans chacune des bourgades traversées, au sein du territoire (Montségur évidemment, mais aussi Fougax-et-Barrineuf). Considérer également le prolongement estival de la navette aux gorges de la Frau, au moulin de l'Espine (dans la profondeur du chemin du Lasset), ainsi qu'à la croix de Morenci sur des aires aménagées.

PUBLIC CIBLE

Tous publics

COMMUNES CONCERNEES

Commune de Saint-Antonin-Noble-Val

CALENDRIER

3 à 6 ans

COÛTS ESTIMATIFS

300 000 € HT

PARTENAIRES FINANCEURS

Communauté de Communes
Communes concernées

INDICATEURS DE REUSSITE

Plus grande fréquentation
Marque d'intérêt

MAÎTRISE D'OUVRAGE

Communauté de Communes

REFERENT TECHNIQUE / POLITIQUE

Pays d'Art et d'Histoire
Communauté de Communes

NI /EAU DE DIFFICULTE

- X Facile
- X Médian
- X Difficile

OBJECTIFS

- Mutualiser et coordonner les actions, en considérant que les bourgs traversés, au sein du territoire OGS, constituent des pôles de valorisation du Grand Site et de « convergence » du maillage des voies routières et des cheminements.
- Montségur doit constituer - eu égard à sa position exceptionnelle en contre-plongée du Pog - l'un des pôles auquel doivent être connectés « autrement » la voie routière qui le traverse, mais aussi les cheminements de liaison autour du Pog.
- Renforcer la cohérence et la compréhension du territoire OGS à travers la connexion entre les différents modes de déplacement. Améliorer l'attractivité de l'ensemble des bourgades du territoire et dynamiser les activités actuelles ou potentielles.

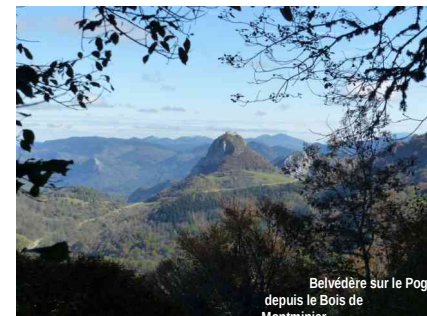
IMPACT ENVIRONNEMENTAL

- La maîtrise des évolutions liées à l'OGS, en terme de fréquentation, conduit à anticiper toute surcharge potentielle du milieu, grâce à des aménagements qualitatifs et préservant l'environnement.
- C'est à ce titre que les aires de stationnement seront systématiquement mises en retrait des points d'intérêt (pour ne pas dénaturer la valeur et la beauté des sites), en retrait des ruisseaux et rivières (pour éviter tous risques de pollution) et en évitant les covisibilités avec les édifices et sites classés ou inscrits.

DEMARCHES ASSOCIEES

- Concertation croisée entre les élus, habitants, acteurs économiques et milieu associatif, pour mobiliser toute l'information, mais aussi les ressources locales qui pourront être mises à disposition pour l'élaboration de ce maillage, les bourgades constituant les pôles de convergence.

AXE STRATEGIQUE N°1



Belvédère sur le Pog depuis le Bois de Montminier



Arrivée du chemin d'accès au pied du Pog dans un virage routier (Montségur)



Aménagement d'aire VL et d'arrêt navette sans impacts visuels sur le site concerné