

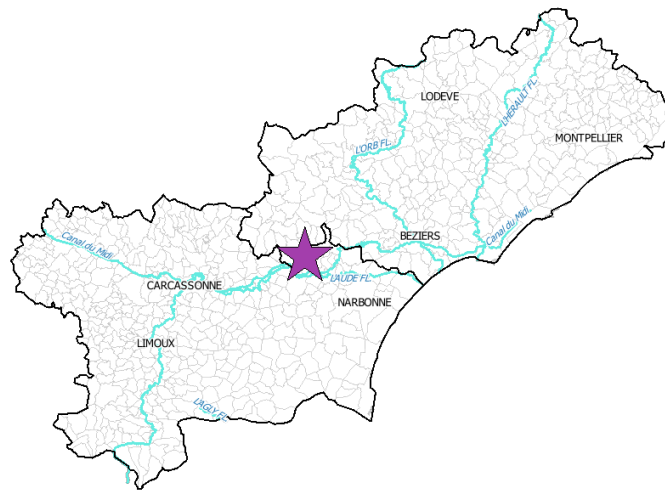
ZNIEFF de type I n° 0000-1143 Serre d'Oupia

Identifiant national : 910030401

Modernisation de l'inventaire ZNIEFF Zone Naturelle d'Intérêt Ecologique Faunistique et Floristique

Région Languedoc-Roussillon

Edition 2008 - 2010



Département(s) :
Hérault et Aude

Maîtrise d'ouvrage

Secrétariat Scientifique et
Technique et Coordination
des données "Faune"



Coordination des données
"Flore et Habitats Naturels"



avec le soutien financier de :



et la collaboration des porteurs de données et du CSRPN



1. Localisation et description générale

- Communes concernées par la ZNIEFF

Département de l'Aude

Code INSEE	Nom de la commune	Surface absolue (ha)	Surface relative (%)
11296	POUZOLS-MINERVOIS	317 ha	43 %
11212	MAILHAC	101 ha	14 %

Département de l'Hérault

Code INSEE	Nom de la commune	Surface absolue (ha)	Surface relative (%)
34190	OUPIA	304 ha	41 %
34006	AIGNE	23 ha	3 %

La ZNIEFF « Serre d'Oupia » est située dans le Minervois, à cheval sur les départements de l'Aude et de l'Hérault. Elle englobe un massif rocheux, isolé dans la plaine viticole de Narbonne et Béziers, entre les villages d'Oupia, Pouzols-Minervois et Mailhac. Le territoire concerné occupe une superficie de près de 747 hectares pour une altitude variant de 80 à 290 mètres.

- Description du Paysage (Atlas des paysages du Languedoc-Roussillon)

La montagne et ses contreforts

Nom de l'unité paysagère	Surface absolue (ha)	Surface relative (%)
Les vignes et les garrigues du Minervois et de Saint-Chinian	311.0 ha	42 %

Le sillon audois

Nom de l'unité paysagère	Surface absolue (ha)	Surface relative (%)
Les plaines viticoles et les collines sèches du Bas-Minervois	418.0 ha	56 %

Les plaines

Nom de l'unité paysagère	Surface absolue (ha)	Surface relative (%)
La plaine viticole de l'Aude	16.0 ha	2 %

- Occupation du sol (ocsol L-R)

Territoires agricoles

Code du poste	Libellé du poste	Surface absolue (ha)	Surface relative (%)
221	Vignobles	15.0 ha	2 %

Forêts et milieux semi-naturels

Code du poste	Libellé du poste	Surface absolue (ha)	Surface relative (%)
311	Forêts de feuillus	6.0 ha	1 %
312	Forêts de conifères	315.0 ha	42 %
321	Pelouses et pâturages naturels	9.0 ha	1 %
323	Maquis et garrigues	201.0 ha	27 %



Serre d'Oupia

Identifiant national : 910030401

*La projection utilisée pour le calcul des surfaces est le Lambert II étendu.

Forêts et milieux semi-naturels

Code du poste	Libellé du poste	Surface absolue (ha)	Surface relative (%)
324	Forêt et végétation arbustive en mutation	195.0 ha	26 %
333	Végétation clairsemée	4.0 ha	1 %

2. Délimitation du périmètre

- Périmètres d'inventaire et périmètres réglementaires présents sur la ZNIEFF

Intersections avec des périmètres réglementaires

Type	Intitulé du Périmètre	Code	Surf. absolue (ha)*	Surf. relative (%)*
SCOT	La Narbonnaise	scot_08	321 ha	43 %

Le périmètre englobe la totalité de la Serre d'Oupia. Ses limites, situées en pied de versant s'appuient dans la mesure du possible sur des éléments anthropiques tels que routes, chemins et limites de parcelles cultivées avec des espaces plus naturels (pelouses, landes et bois).

3. Description du fonctionnement écologique

- Etage de végétation : étage mésoméditerranéen

- Espèces végétales déterminantes et remarquables

Végétaux vasculaires

Nom scientifique	Nom vernaculaire	Déterminance
<i>Cyclamen balearicum</i> Willk.	Cyclamen des Baléares	stricte
<i>Scolymus grandiflorus</i> Desf.	Scolyme à grandes fleurs	à critères

- Espèces animales déterminantes et remarquables

Oiseaux

Nom scientifique	Nom vernaculaire	Déterminance
<i>Bubo bubo</i>	Grand-duc d'Europe	à critères
<i>Circus pygargus</i>	Busard cendré	remarquable
<i>Lanius meridionalis</i>	Pie-grièche méridionale	à critères

Ce massif rocheux calcaire comprend quelques affleurements marneux et de molasse. Il domine la plaine viticole environnante de plus de 200 mètres.

Il est majoritairement recouvert de boisements dans lesquels s'intercalent quelques pelouses. L'extrême sud du relief est plutôt occupé par des fourrés.

L'alternance des boisements, fourrés et pelouses dans le périmètre permet la présence de la Pie-grièche méridionale *Lanius meridionalis*, un oiseau méditerranéen des milieux semi-ouverts. Elle est en régression en Europe comme en Languedoc-Roussillon et bénéficie d'une protection nationale.

La présence du Cyclamen des Baléares *Cyclamen balearicum* est notée dans les bois et broussailles du périmètre. C'est une espèce végétale endémique de l'Ouest méditerranéen présentant une répartition très fragmentée et bénéficiant

ZNIEFF de
type I
n° 0000-1143



Serre d'Oupia

Identifiant national : 910030401

*La projection utilisée pour le calcul des surfaces est le Lambert II étendu.

d'une protection nationale. La totalité des populations françaises de cette plante se trouve dans moins de quinze communes de la région, uniquement dans les secteurs des gorges de Galamus, de l'Hérault et du Gardon, au niveau de la Serre d'Oupia et dans les vallées cévenoles en amont d'Anduze.

4. Facteurs influençant l'évolution de la ZNIEFF

La ZNIEFF est traversée par une ligne électrique à très haute tension et la ligne de crête est occupée par neuf éoliennes et leur chemin d'accès.

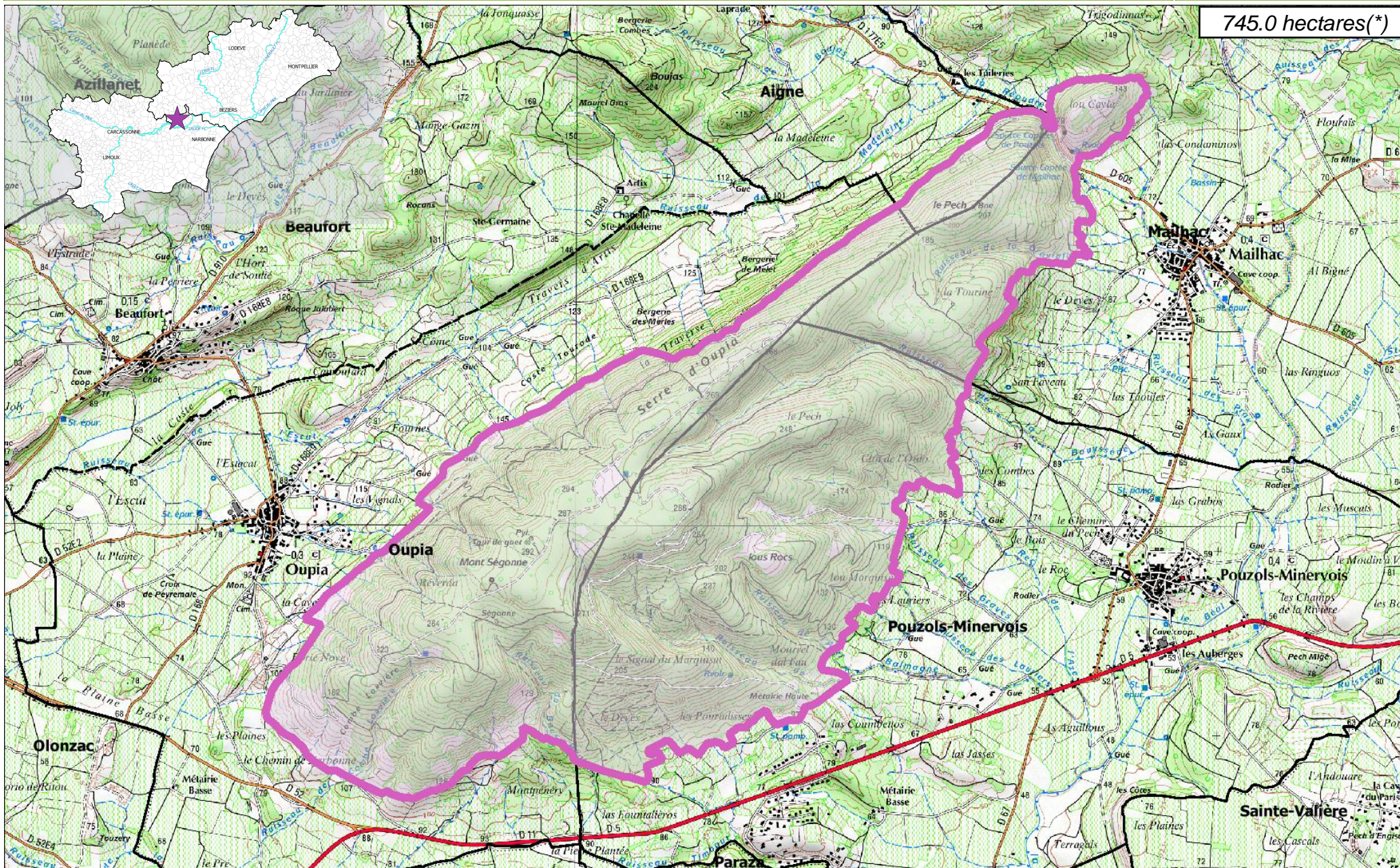
Le périmètre est également bien marqué par l'exploitation sylvicole avec de nombreuses plantations de résineux. Leur présence et d'éventuelles extensions représente la principale menace pour la conservation du Cyclamen des Baléares. L'ouverture de pistes forestières DFCI et d'exploitation, rendues nécessaires pour la valorisation de ces plantations, peut également être fortement préjudiciable.

Les milieux de prédilection de la Pie-grièche méridionale sont des milieux semi-ouverts, secs et peu boisés. La fermeture des zones de garrigues claires et de pelouses pourrait donc, à terme, lui être néfaste.

5. Sources documentaires et bibliographie

Serre d'Oupia

745.0 hectares(*)





ZNIEFF
de type I
n° 0000-1143

Serre d'Oupia

6. Sources des données naturalistes : liste des porteurs de données

ABELA Aude	Groupe de Recherche et d'Information sur les Vertébrés et leur Environnement
Association Caracole	Groupe Ornithologique du Roussillon
Association Charles Flahaut	Institut Méditerranéen d'Ecologie et de Paléocologie
Association Communale de Chasse Agréée de Mantet	Institut National de Recherche Agronomique
Association Communale de Chasse Agréée de Py	Inventaire des Coléoptères des Alpes-de-Haute-Provence
Association de Pêche et de Protection des Milieux Aquatiques La Gauloise	La belle Verte
Association des Naturalistes d'Ariège	La Cistude
Association Gestionnaire de la réserve naturelle de la vallée d'Eyne	La Découverte
Association Gestionnaire de la Réserve Naturelle de Nohèdes (AGRNN)	La Fario
Association gestionnaire de la Réserve Naturelle de Py	Ligue pour la Protection des Oiseaux de l'Aude
Association les Amis de la Massane, gestionnaire de la Réserve de Forêt de la Massane	Ligue pour la Protection des Oiseaux de l'Hérault
Association les taïchous	Ligue pour la Protection des Oiseaux Grands Causses
Association Lozérienne d'Etude et de Protection de l'Environnement	Méandre
Association pour la Caractérisation et l'Etude des Entomocénoses	Muséum d'Histoire Naturelle de Nantes
Association pour la Connaissance et la Conservation des Milieux Naturels	Muséum National d'Histoire Naturelle - Département Systématique et Evolution - Entomologie
Association Roussillonnaise d'Entomologie	Myotis
Association Saint-Gely Nature	Naturellement votre
Association Tarnaise d'Etudes Karstiques	Observatoire des Galliformes de Montagne
Aude Nature	Observatoire d'Océanographie Biologique de Banyuls-sur-Mer - Laboratoire Arago (CNRS)
Biotope	Observatoire Naturaliste des Écosystèmes Méditerranéens
Cabinet Barbanson Environnement	Office National de la Chasse et de la Faune Sauvage - Délégation du Languedoc-Roussillon
Centre de Biologie et de Gestion des Populations	Office National de la Chasse et de la Faune Sauvage (ONCFS), gestionnaire de la Réserve Naturelle de Jujols
Centre d'Ecologie Fonctionnelle et Evolutive - Laboratoire de Zoogéographie	Office National de l'Eau et des Milieux Aquatiques de la Lozère
Centre de coopération Internationale en Recherche Agronomique pour le Développement	Office National de l'Eau et des Milieux Aquatiques de l'Aude
Centre de Découverte du Scamandre	Office National de l'Eau et des Milieux Aquatiques de l'Hérault
Centre d'Initiation à l'Ecologie Montagnarde Les Isards	Office National de l'Eau et des Milieux Aquatiques des Pyrénées Orientales
Centre National pour la Recherche Scientifique	Office National de l'Eau et des Milieux Aquatiques du Gard
Centre Ornithologique du Gard	Office National de l'Eau et des Milieux Aquatiques du Languedoc-Roussillon
Centre Ornithologique Rhône-Alpes Ardèche	Office National des Forêts - Cellule d'Etudes Entomologiques
Centre Permanent d'Initiatives pour l'Environnement du Pays Narbonnais	Office National des Forêts - Délégation Territoriale Méditerranée
Collectif d'Associations pour la Défense du Bois des Lens	Office Pour les Insectes et leur Environnement
Commune d'Argeles-sur-Mer, gestionnaire de la Réserve Naturelle du Mas-Larrieu	Office Pour les Insectes et leur Environnement du Languedoc-Roussillon
Commune de Mantet, gestionnaire de la Réserve Naturelle de Mantet	Parc National des Cévennes
Commune de Prats de Mollo la Preste, gestionnaire de la Réserve Naturelle de Prats	PNR du Haut Languedoc
Confédération des Réserves Naturelles Catalanes	Réserve Naturelle de Nyer
Conservatoire Botanique National Méditerranéen de Porquerolles	Réserve Naturelle de Roquehaute
Conservatoire des Espaces Naturels du Languedoc-Roussillon	Rutilans
Conservatoire des Sites Lozériens	Salsepareille
Echos Nature	Société Civile Forestière (SCF) Ecureuil de Py et de Rotja
Ecole Pratique des Hautes Etudes	Société d'Etude des Sciences Naturelles de Nîmes et du Gard
Ecole supérieure d'Agriculture de Purpan	Société Entomologique de France
Ecologistes de l'Euzière	Société Entomologique du Languedoc
Entente Interdépartementale pour la Démoustication	Société Entomologique du Nord de la France
Espace Nature Environnement	Société Française d'Orchidophilie
Etudes naturalistes	Société Française d'Orchidophilie du Languedoc
Fédération Aude Claire	Société Française pour l'Etude et la Protection des Mammifères
Fédérations Départementales des Associations Agréées de Pêche et de Protection des Milieux Aquatiques	Spéléologues Anonymes
Gard Nature	Station Biologique de la Tour du Valat
Goupil Connexion	Syndicat Mixte pour la Protection et la Gestion de la Camargue Gardoise
Groupe Chiroptères de Midi Pyrénées	Zerynthia
Groupe Chiroptères de Provence	
Groupe Chiroptères du Languedoc - Roussillon	
Groupe de Recherche et de Protection des Libellules Sympetrum	