

# ZNIEFF de type I n° 0000-1162

## Plaine agricole d'Ouveillan

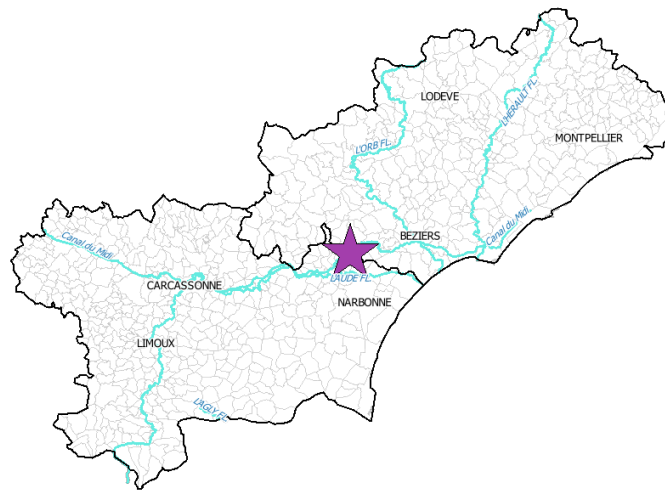
Identifiant national : 910030425

## Modernisation de l'inventaire ZNIEFF

### Zone Naturelle d'Intérêt Ecologique Faunistique et Floristique

Région Languedoc-Roussillon

Edition 2008 - 2010



Département(s) :  
Hérault et Aude

Maîtrise d'ouvrage

Secrétariat Scientifique et  
Technique et Coordination  
des données "Faune"



Coordination des données  
"Flore et Habitats Naturels"



avec le soutien financier de :



et la collaboration des porteurs de données et du CSRPN



## 1. Localisation et description générale

### - Communes concernées par la ZNIEFF

Département de l'Aude

Code INSEE	Nom de la commune	Surface absolue (ha)	Surface relative (%)
11269	OUVEILLAN	1339 ha	70 %
11012	ARGELIERS	281 ha	15 %
11369	SALLELES-D'AUDE	137 ha	7 %
11233	MIREPEISSET	29 ha	2 %

Département de l'Hérault

Code INSEE	Nom de la commune	Surface absolue (ha)	Surface relative (%)
34167	MONTELS	52 ha	3 %
34092	CRUZY	31 ha	2 %
34226	QUARANTE	35 ha	2 %

La ZNIEFF « Plaine agricole d'Ouveillan » est située au nord-est du département de l'Aude, près de la frontière avec l'Hérault, dans la plaine de la Cesse. Elle englobe une portion de plaine agricole en arc-de-cercle au nord du village d'Ouveillan et de son étang. Le territoire défini occupe une superficie de plus de 1906 hectares pour une altitude variant peu, entre 10 et 50 mètres.

### - Description du Paysage (Atlas des paysages du Languedoc-Roussillon)

Les collines du Biterrois et de l'Hérault

Nom de l'unité paysagère	Surface absolue (ha)	Surface relative (%)
<a href="#">Les collines viticoles du Biterrois et du Piscénois</a>	61.0 ha	3 %

Le sillon audois

Nom de l'unité paysagère	Surface absolue (ha)	Surface relative (%)
<a href="#">La grande plaine viticole de l'Aude</a>	1789.0 ha	94 %

Les plaines

Nom de l'unité paysagère	Surface absolue (ha)	Surface relative (%)
<a href="#">La plaine viticole de l'Aude</a>	52.0 ha	3 %

### - Occupation du sol (ocsol L-R)

Territoires artificialisés

Code du poste	Libellé du poste	Surface absolue (ha)	Surface relative (%)
112	Tissu urbain discontinu	6.0 ha	0 %
113	Bâti diffus	3.0 ha	0 %
121	Zones industrielles ou commerciales	5.0 ha	0 %
141	Espaces verts urbains	9.0 ha	0 %



### Territoires agricoles

Code du poste	Libellé du poste	Surface absolue (ha)	Surface relative (%)
212	Terres arables autres que serres, rizières et zones à forte densité de serres	60.0 ha	3 %
221	Vignobles	1371.0 ha	72 %
222	Vergers et petits fruits	37.0 ha	2 %
242	Systèmes culturaux et parcellaires complexes	327.0 ha	17 %
243	Territoires principalement occupés par l'agriculture, avec	8.0 ha	0 %

### Forêts et milieux semi-naturels

Code du poste	Libellé du poste	Surface absolue (ha)	Surface relative (%)
311	Forêts de feuillus	23.0 ha	1 %
312	Forêts de conifères	14.0 ha	1 %
321	Pelouses et pâturages naturels	5.0 ha	0 %
323	Maquis et garrigues	21.0 ha	1 %
324	Forêt et végétation arbustive en mutation	3.0 ha	0 %
333	Végétation clairsemée	11.0 ha	1 %

## 2. Délimitation du périmètre

### - Périmètres d'inventaire et périmètres réglementaires présents sur la ZNIEFF

#### Intersections avec des périmètres règlementaires

Type	Intitulé du Périmètre	Code	Surf. absolue (ha)*	Surf. relative (%)*
SAGE	SAGE Orb	sage_05	62 ha	3 %
SAGE	SAGE Basse Vallée de l'Aude	sage_20	1902 ha	100 %
SCOT	Ouest Hérault	scot_06	278 ha	15 %
SCOT	La Narbonnaise	scot_08	1624 ha	85 %
SITE CLASSE	Canal du Midi	SI00000340	48 ha	3 %

Le périmètre de la ZNIEFF est matérialisé par une succession de cours d'eau, canaux (dont le Canal du Midi, essentiellement au nord), limites de parcelles, limites administratives (communales), routes et chemins.

## 3. Description du fonctionnement écologique

- Etage de végétation : étage mésoméditerranéen

### - Espèces végétales déterminantes et remarquables



## - Espèces végétales déterminantes et remarquables

### Végétaux vasculaires

Nom scientifique	Nom vernaculaire	Déterminance
<i>Bellevalia romana</i> (L.) Rchb.	Jacinthe romaine	stricte
<i>Medicago ciliaris</i> (L.) All.	Luzerne ciliée	stricte
<i>Onobroma caeruleum</i> (L.) Gaertn.	Cardoncelle bleue	à critères
<i>Phalaris caerulescens</i> Desf.	Alpiste bleuissant	stricte
<i>Scutellaria galericulata</i> L.	Scutellaire casquée	remarquable
<i>Spirodela polyrhiza</i> (L.) Schleid.	Spirodèle à plusieurs racines	stricte
<i>Stachys palustris</i> L.	Epiaire des marais	stricte
<i>Vallisneria spiralis</i> L.	Vallisnérie en spirale	stricte

## - Espèces animales déterminantes et remarquables

### Oiseaux

Nom scientifique	Nom vernaculaire	Déterminance
<i>Acrocephalus arundinaceus</i>	Rousserolle turdoïde	remarquable
<i>Anthus campestris</i>	Pipit rousseline	remarquable
<i>Athene noctua</i>	Chevêche d'Athéna	remarquable
<i>Burhinus oedicnemus</i>	Oedicnème criard	à critères
<i>Clamator glandarius</i>	Coucou geai	remarquable
<i>Coracias garrulus</i>	Rollier d'Europe	à critères
<i>Emberiza hortulana</i>	Bruant ortolan	à critères
<i>Himantopus himantopus</i>	Echasse blanche	à critères
<i>Lanius meridionalis</i>	Pie-grièche méridionale	à critères
<i>Tetrax tetrax</i>	Outarde canepetière	à critères
<i>Upupa epops</i>	Huppe fasciée	remarquable

Cette plaine agricole est essentiellement constituée de vignes entre lesquelles s'intercalent quelques parcelles en friches, voire boisées. Elle est drainée par de nombreux cours d'eau, ruisseaux naturels ou canaux de plus ou moins grande importance.

Les friches au sein de cet ensemble cultivé offrent des milieux favorables à la reproduction de deux oiseaux :

- l'Oedicnème criard *Burhinus oedicnemus*, espèce sporadique et en déclin en Europe. Originaire des steppes méridionales, il s'est adapté aux paysages variés de l'agriculture. Insectivore, il recherche des zones de végétation rase et clairsemée. Il est protégé en France et en Europe ;

- l'Outarde canepetière *Tetrax tetrax*, dont les populations du Centre et Centre-Ouest de la France ont diminué de manière drastique du fait des mutations agricoles. Les populations du Sud de la France (réparties entre Languedoc-Roussillon et Provence Alpes Côte d'Azur) connaissent par contre une dynamique plutôt positive. La région Languedoc-Roussillon compterait plus de 600 mâles chanteurs et un peu moins de 800 oiseaux hivernants majoritairement localisés dans l'Hérault et le Gard (populations périphériques dans l'Aude et les Pyrénées-Orientales). Elle bénéficie de protections nationale et européenne.

D'autres espèces d'oiseaux, habituées des milieux semi-ouverts, trouvent dans le périmètre de la ZNIEFF une



composition de milieux qui leur convient :

- Le Rollier d'Europe *Coracias garrulus*, exclusivement méditerranéen et insectivore. Il a besoin à la fois de cavités pour abriter son nid (arbres des ripisylves -notamment le long du canal du Midi-, platanes ; carrières de sable, ruines ) et de zones de végétation rase pour chasser. Il est protégé en France et en Europe ;
- la Pie-grièche méridionale *Lanius meridionalis*, espèce méditerranéenne, elle est en régression en Europe comme en Languedoc-Roussillon et bénéficie d'une protection nationale ;
- le Bruant ortolan *Emberiza hortulana*, un passereau protégé aux niveaux national et européen. Il peuple en grande majorité les pelouses rases parsemées de perchoirs. La région compte plus de 25% de la population nationale de l'espèce ;
- L'Echasse blanche *Himantopus himantopus* est notée aux abords des petits étangs au sud-est de la ZNIEFF. C'est une espèce migratrice qui fréquente surtout les marais saumâtres peu profonds et dotés de vasières, mais que l'on trouve aussi en milieu dulçaquicole (rives d'étangs, dépressions naturelles ou artificielles, zones inondées, bassins de décantation). Elle est protégée en France et en Europe.

Dans les quelques prés humides situés aux abords du canal du Midi est noté la Jacinthe romaine *Bellevalia romana*, une plante de plaine présente dans plus de 20 communes de la région et bénéficiant d'une protection nationale.

Dans les rares prairies humides de l'intérieur du périmètre, au substrat plus ou moins salé, on note également la présence de :

- l'Alpiste bleissant *Phalaris caerulea*, une plante présente en France sur le pourtour méditerranéen et dans les Pyrénées Atlantiques ;
- la Luzerne ciliée *Medicago ciliaris*, plante annuelle du littoral méditerranéen, rare au niveau régional et en régression sur l'ensemble de ses stations françaises. Elle occupe habituellement des faciès plus salés que l'Alpiste bleissant.

#### 4. Facteurs influençant l'évolution de la ZNIEFF

Cette ZNIEFF se trouve au coeur d'une grande plaine très marquée par l'activité humaine : viticulture, drainage, voies de communication (routes et canaux).

La plupart des oiseaux nicheurs de la ZNIEFF dépendent de la présence, au sein du périmètre de milieux de nature différente (cultures/friches, ouverts/fermés). Il est donc essentiel pour leur conservation, de maintenir ce petit parcellaire et un équilibre dans les différents assolements.

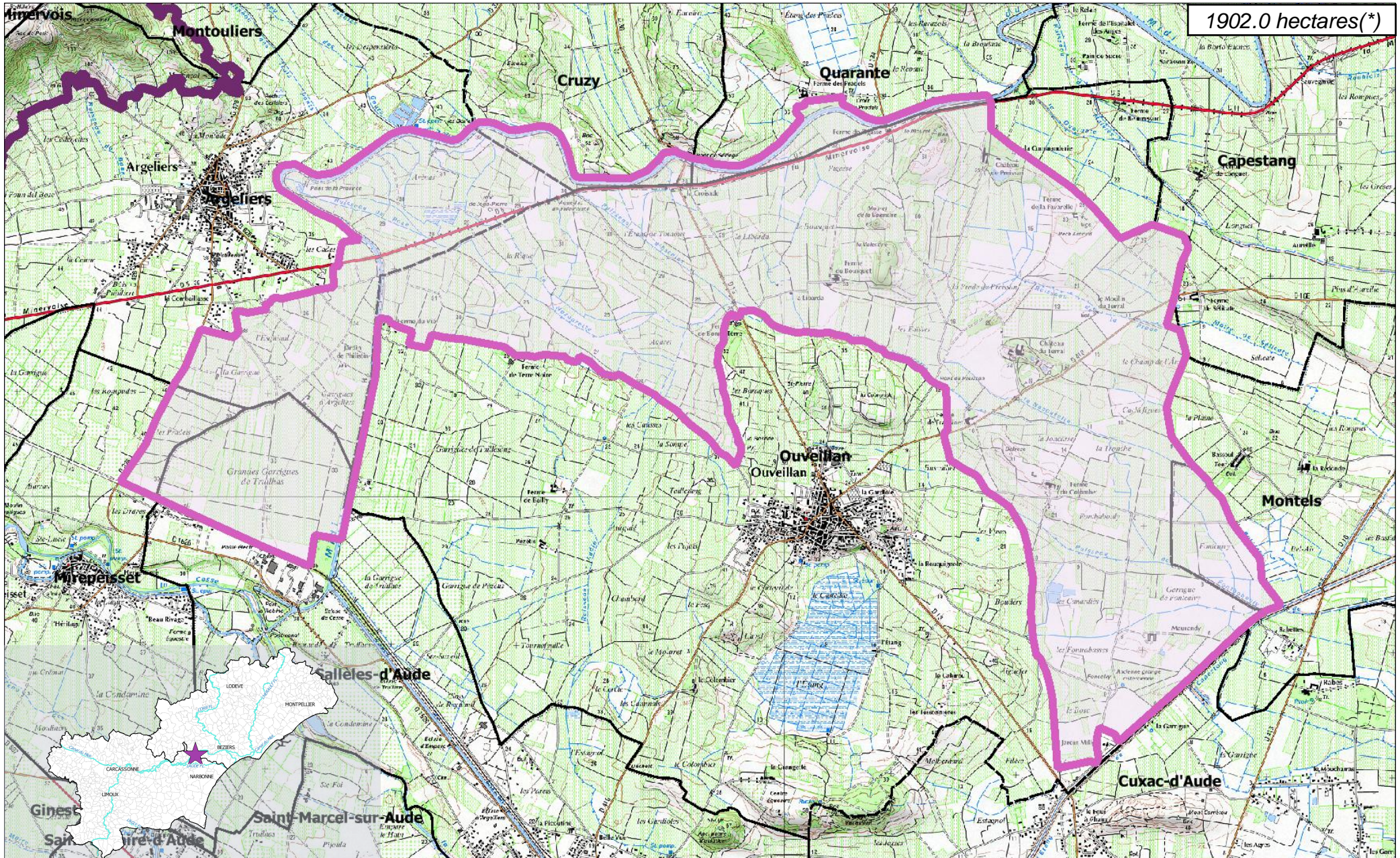
L'emploi de produits phytosanitaires dans le secteur représente un risque pour les espèces insectivores.

La mise en culture des quelques prairies humides du périmètre représente la principale menace pesant que le patrimoine floristique de la ZNIEFF.

#### 5. Sources documentaires et bibliographie

Plaine agricole d'Ouveillan

1902.0 hectares(\*)





**ZNIEFF**  
de type I  
n° 0000-1162

## Plaine agricole d'Ouveillan

### 6. Sources des données naturalistes : liste des porteurs de données

ABELA Aude	Groupe de Recherche et d'Information sur les Vertébrés et leur Environnement
Association Caracole	Groupe Ornithologique du Roussillon
Association Charles Flahaut	Institut Méditerranéen d'Ecologie et de Paléoécologie
Association Communale de Chasse Agréée de Mantet	Institut National de Recherche Agronomique
Association Communale de Chasse Agréée de Py	Inventaire des Coléoptères des Alpes-de-Haute-Provence
Association de Pêche et de Protection des Milieux Aquatiques La Gauloise	La belle Verte
Association des Naturalistes d'Ariège	La Cistude
Association Gestionnaire de la réserve naturelle de la vallée d'Eyne	La Découverte
Association Gestionnaire de la Réserve Naturelle de Nohèdes (AGRNN)	La Fario
Association gestionnaire de la Réserve Naturelle de Py	Ligue pour la Protection des Oiseaux de l'Aude
Association les Amis de la Massane, gestionnaire de la Réserve de Forêt de la Massane	Ligue pour la Protection des Oiseaux de l'Hérault
Association les taïchous	Ligue pour la Protection des Oiseaux Grands Causses
Association Lozérienne d'Etude et de Protection de l'Environnement	Méandre
Association pour la Caractérisation et l'Etude des Entomocénoses	Muséum d'Histoire Naturelle de Nantes
Association pour la Connaissance et la Conservation des Milieux Naturels	Muséum National d'Histoire Naturelle - Département Systématique et Evolution - Entomologie
Association Roussillonnaise d'Entomologie	Myotis
Association Saint-Gely Nature	Naturellement votre
Association Tarnaise d'Etudes Karstiques	Observatoire des Galliformes de Montagne
Aude Nature	Observatoire d'Océanographie Biologique de Banyuls-sur-Mer - Laboratoire Arago (CNRS)
Biotope	Observatoire Naturaliste des Écosystèmes Méditerranéens
Cabinet Barbanson Environnement	Office National de la Chasse et de la Faune Sauvage - Délégation du Languedoc-Roussillon
Centre de Biologie et de Gestion des Populations	Office National de la Chasse et de la Faune Sauvage (ONCFS), gestionnaire de la Réserve Naturelle de Jujols
Centre d'Ecologie Fonctionnelle et Evolutive - Laboratoire de Zoogéographie	Office National de l'Eau et des Milieux Aquatiques de la Lozère
Centre de coopération Internationale en Recherche Agronomique pour le Développement	Office National de l'Eau et des Milieux Aquatiques de l'Aude
Centre de Découverte du Scamandre	Office National de l'Eau et des Milieux Aquatiques de l'Hérault
Centre d'Initiation à l'Ecologie Montagnarde Les Isards	Office National de l'Eau et des Milieux Aquatiques des Pyrénées Orientales
Centre National pour la Recherche Scientifique	Office National de l'Eau et des Milieux Aquatiques du Gard
Centre Ornithologique du Gard	Office National de l'Eau et des Milieux Aquatiques du Languedoc-Roussillon
Centre Ornithologique Rhône-Alpes Ardèche	Office National des Forêts - Cellule d'Etudes Entomologiques
Centre Permanent d'Initiatives pour l'Environnement du Pays Narbonnais	Office National des Forêts - Délégation Territoriale Méditerranée
Collectif d'Associations pour la Défense du Bois des Lens	Office Pour les Insectes et leur Environnement
Commune d'Argeles-sur-Mer, gestionnaire de la Réserve Naturelle du Mas-Larrieu	Office Pour les Insectes et leur Environnement du Languedoc-Roussillon
Commune de Mantet, gestionnaire de la Réserve Naturelle de Mantet	Parc National des Cévennes
Commune de Prats de Mollo la Preste, gestionnaire de la Réserve Naturelle de Prats	PNR du Haut Languedoc
Confédération des Réserves Naturelles Catalanes	Réserve Naturelle de Nyer
Conservatoire Botanique National Méditerranéen de Porquerolles	Réserve Naturelle de Roquehaute
Conservatoire des Espaces Naturels du Languedoc-Roussillon	Rutilans
Conservatoire des Sites Lozériens	Salsepareille
Echos Nature	Société Civile Forestière (SCF) Ecureuil de Py et de Rotja
Ecole Pratique des Hautes Etudes	Société d'Etude des Sciences Naturelles de Nîmes et du Gard
Ecole supérieure d'Agriculture de Purpan	Société Entomologique de France
Ecologistes de l'Euzière	Société Entomologique du Languedoc
Entente Interdépartementale pour la Démoustication	Société Entomologique du Nord de la France
Espace Nature Environnement	Société Française d'Orchidophilie
Etudes naturalistes	Société Française d'Orchidophilie du Languedoc
Fédération Aude Claire	Société Française pour l'Etude et la Protection des Mammifères
Fédérations Départementales des Associations Agréées de Pêche et de Protection des Milieux Aquatiques	Spéléologues Anonymes
Gard Nature	Station Biologique de la Tour du Valat
Goupil Connexion	Syndicat Mixte pour la Protection et la Gestion de la Camargue Gardoise
Groupe Chiroptères de Midi Pyrénées	Zerynthia
Groupe Chiroptères de Provence	
Groupe Chiroptères du Languedoc - Roussillon	
Groupe de Recherche et de Protection des Libellules Sympetrum	