

ZNIEFF de type I n° 0000-2013

Plaine entre Rhony et Vistre

Identifiant national : 910030036

Modernisation de l'inventaire ZNIEFF

Zone Naturelle d'Intérêt Ecologique Faunistique et Floristique

Région Languedoc-Roussillon

Edition 2008 - 2010



Département(s) :
Gard

Maîtrise d'ouvrage

Secrétariat Scientifique et
Technique et Coordination
des données "Faune"



Coordination des données
"Flore et Habitats Naturels"



avec le soutien financier de :



et la collaboration des porteurs de données et du CSRPN



1. Localisation et description générale

- Communes concernées par la ZNIEFF

Département du Gard

Code INSEE	Nom de la commune	Surface absolue (ha)	Surface relative (%)
30059	LE CAILAR	498 ha	40 %
30083	CODOGNAN	268 ha	22 %
30344	VERGEZE	190 ha	15 %
30004	AIGUES-VIVES	160 ha	13 %
30341	VAUVERT	102 ha	8 %
30347	VESTRIC-ET-CANDIAC	12 ha	1 %

La ZNIEFF de la Plaine entre Rhony et Vistre se situe au cœur de l'unité paysagère de la plaine du Vistre et du Vidourle, en bordure ouest des Costières de Nîmes.

Elle occupe une superficie d'environ 1235 hectares au nord-ouest de l'agglomération de Vauvert. Son paysage se compose d'un petit parcellaire agricole reposant sur des galets de l'ère tertiaire. Des linéaires naturels (cours d'eau du Rhony et du Vistre, alignements d'arbres...) ainsi que des éléments anthropiques (gravières, routes, sentiers et mas agricoles...) s'insèrent dans cette mosaïque.

L'environnement de la ZNIEFF est un prolongement de territoire agricole où s'imbriquent plusieurs agglomérations (Vestric-et-Candiac, Aimargues, Codognan, Le Cailar, Vauvert).

Sur toute la ZNIEFF, s'exerce une activité agricole : maraîchage essentiellement, viticulture, pâtures, cultures de céréales et quelques parcelles d'arboriculture.

- Description du Paysage (Atlas des paysages du Languedoc-Roussillon)

La Costière

Nom de l'unité paysagère	Surface absolue (ha)	Surface relative (%)
Plaine du Vistre et du Vidourle	1232.0 ha	100 %

- Occupation du sol (ocsol L-R)

Territoires artificialisés

Code du poste	Libellé du poste	Surface absolue (ha)	Surface relative (%)
113	Bâti diffus	1.0 ha	0 %

Territoires agricoles

Code du poste	Libellé du poste	Surface absolue (ha)	Surface relative (%)
212	Terres arables autres que serres, rizières et zones à forte densité de serres	102.0 ha	8 %
214	Zones à forte densité de serres	11.0 ha	1 %
221	Vignobles	257.0 ha	21 %
231	Prairies	7.0 ha	1 %
242	Systèmes culturaux et parcellaires complexes	779.0 ha	63 %
243	Territoires principalement occupés par l'agriculture, avec	1.0 ha	0 %



Plaine entre Rhony et Vistre

Identifiant national : 910030036

*La projection utilisée pour le calcul des surfaces est le Lambert II étendu.

Forêts et milieux semi-naturels

Code du poste	Libellé du poste	Surface absolue (ha)	Surface relative (%)
311	Forêts de feuillus	4.0 ha	0 %
312	Forêts de conifères	4.0 ha	0 %
321	Pelouses et pâturages naturels	4.0 ha	0 %
323	Maquis et garrigues	16.0 ha	1 %
324	Forêt et végétation arbustive en mutation	13.0 ha	1 %
333	Végétation clairsemée	5.0 ha	0 %

Surfaces en eau

Code du poste	Libellé du poste	Surface absolue (ha)	Surface relative (%)
511	Cours et voies d'eau	14.0 ha	1 %
512	Plans d'eau	13.0 ha	1 %

2. Délimitation du périmètre

- Périmètres d'inventaire et périmètres réglementaires présents sur la ZNIEFF

Intersections avec des périmètres règlementaires

Type	Intitulé du Périmètre	Code	Surf. absolue (ha)*	Surf. relative (%)*
ZPS	Costière nimoise	FR9112015	1160 ha	94 %
SAGE	SAGE Vistre, nappes Vistrenques et Costières	sage_12	1232 ha	100 %
SCOT	Sud du Gard	scot_04	1232 ha	100 %

La ZNIEFF englobe le parcellaire bordé par les villages, de Codognan et de Vestric-et-Candiac au nord-est, de Vauvert au sud-est, du Cailar et d'Aimargues au sud-ouest et de Gallargues-le-Montueux au nord-ouest.

Les limites du périmètre sont matérialisées par le canal du Bas-Rhône-Languedoc, des routes (N 113, N 572 et D 135) ainsi que des sentiers correspondant au passage à d'autres parcelles agricoles ou parfois à des zones artificialisées (routes, ronds-points, habitations etc.).

Les zones aménagées en bordure du périmètre (usine d'embouteillage et " source Perrier " à Vergèze notamment, gravières et serres d'horticulture) sont exclues de la ZNIEFF.

3. Description du fonctionnement écologique

- Etage de végétation : étage mésoméditerranéen

- Espèces animales déterminantes et remarquables



Plaine entre Rhony et Vistre

Identifiant national : 910030036

*La projection utilisée pour le calcul des surfaces est le Lambert II étendu.

- Espèces animales déterminantes et remarquables

Oiseaux

Nom scientifique	Nom vernaculaire	Déterminance
<i>Burhinus oedicnemus</i>	Oedicnème criard	à critères
<i>Coracias garrulus</i>	Rollier d'Europe	à critères
<i>Tetrax tetrax</i>	Outarde canepetière	à critères

La ZNIEFF se compose d'une mosaïque agricole constituée de plusieurs centaines de parcelles de taille variable (de moins d'un hectare à une dizaine d'hectares) de vignes, de vergers, de maraîchage et de friches. Quelques petites parcelles font l'objet d'une culture sous serre, mais la majorité est en maraîchage de plein champ. Des ripisylves méditerranéennes bordent le Rhony à l'ouest et le Vistre à l'est, des linéaires d'arbres ainsi que des haies brise-vent (Cyprès...) longent les routes et les sentiers et quelques bosquets marquent la limite entre certaines parcelles. Des plans d'eau artificiels sont localisés au sud de l'ancienne gravière au mas d'Arnaud.

La ZNIEFF accueille plusieurs espèces d'oiseaux déterminants inféodés aux milieux agricoles de type extensif, comme :

- l'Outarde canepetière, considérée comme menacée à l'échelon mondial. Souvent inféodée au système de polyculture-élevage, elle fréquente les pelouses pâturées méditerranéennes, les friches ainsi que les plaines cultivées, où elle se reproduit et trouve son alimentation. Située en limite nord-occidentale de sa répartition, la France, a vu ses effectifs très fortement diminuer depuis les années 1980 (chute de 90% entre 1978 et 2004). Le Languedoc-Roussillon abrite un peu plus de 40 % de la population française. Cette population est estimée en 2008, à environ 500 mâles dans le Gard et 170 mâles dans l'Hérault. Sur la ZNIEFF, les effectifs reproducteurs sont en très récente et forte augmentation (un mâle chanteur en 2004, puis 24 en 2008) ;
- l'Oedicnème criard, espèce des milieux secs et découverts. Une dizaine de couples fréquente les friches, vignes et pâtures de cette ZNIEFF. La région Languedoc-Roussillon abrite entre 150 et 250 couples, cantonnés essentiellement sur la plaine littorale.

4. Facteurs influençant l'évolution de la ZNIEFF

L'intérêt écologique de la Costière Nîmoise, au sein de laquelle se trouve la ZNIEFF, est reconnu à travers divers classements dont les retombées portent notamment sur la protection et la gestion.

L'intérêt écologique de la Costière nîmoise, au sein de laquelle se trouve la ZNIEFF, est reconnu à travers divers classements dont les retombées portent notamment sur la protection et la gestion.

La croissance des populations d'Outarde canepetière sur ce territoire peut s'expliquer par l'évolution des pratiques agricoles, depuis une vingtaine d'années, vers un petit parcellaire à vocations multiples (friches, prairies, maraîchage, vignes, vergers...) offrant à l'espèce une mosaïque de milieux favorables à ses différents besoins écologiques et peu soumis aux traitements phytosanitaires, insecticides notamment.

Cette espèce fait par ailleurs l'objet d'un Plan National de Restauration issu de l'expérience " Life Outarde " (1997 à 2001) et a été décliné en un programme régional (2003 à 2008).

La principale menace sur cette ZNIEFF concerne le tracé du futur projet de ligne TGV (reliant Marseille à Barcelone). Celui-ci aura un fort impact sur la population d'Outarde.

Il sera primordial de réduire au maximum l'impact du projet ferroviaire sur les populations d'Outarde canepetière.

Pour conserver, voire favoriser les populations d'oiseaux de la ZNIEFF, il faudra :

- encourager la diversité des cultures, associées aux friches et jachères ;
- éviter la destruction des nids d'Outarde canepetière et d'Oedicnème criard, lors de travaux agricoles (fauche, broyage) : établir des calendriers de travaux.
- favoriser et entretenir les friches au stade herbacé (éviter l'embroussaillage) ;
- favoriser une agriculture utilisant peu d'engrais, et de produits phytosanitaires (préférer le désherbage mécanique par exemple) ;
- implanter des cultures faunistiques (mélange de crucifère/légumineuse) annuelles ou permanentes incluses ou non dans une rotation culturale, par exemple.

5. Sources documentaires et bibliographie

- CEN-LR, COGARD, Chambre d'agriculture du Gard et SAFER. 2006. Mise en oeuvre expérimentale de mesures de

ZNIEFF de
type I
n° 0000-2013



Plaine entre Rhony et Vistre

Identifiant national : 910030036

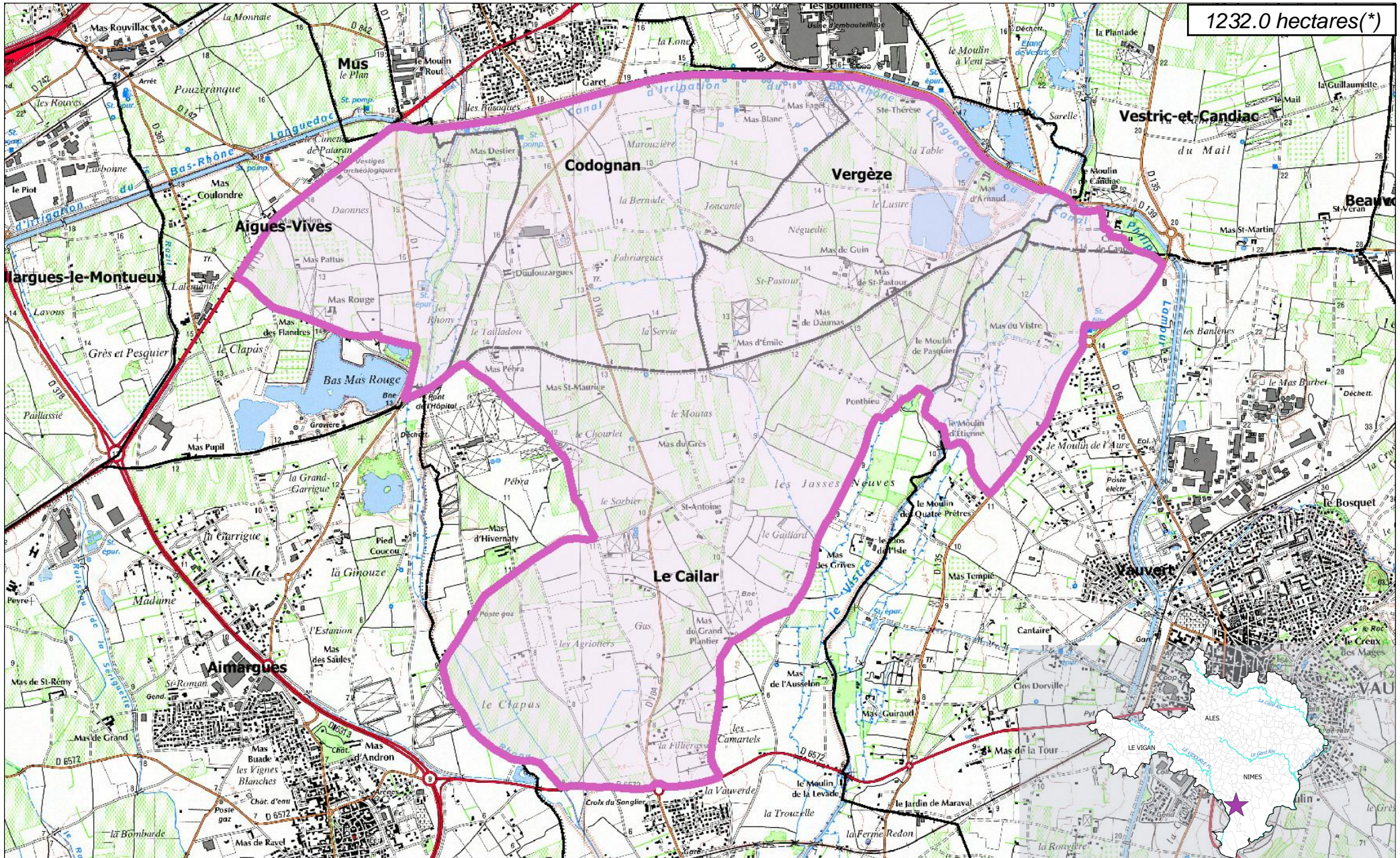
*La projection utilisée pour le calcul des surfaces est le Lambert II étendu.

réduction de l'impact sur les populations d'Outardes canepetières dans le périmètre de la ZPS Costières nîmoises, pour Réseau Ferré de France.

- SMCG, ACCM ; Etude préliminaire au DOCOB Natura 2000 Petite Camargue sur les habitats de la basse vallée du Vistre (prairies humides), 1999.
- BIOTOPE (2006) : Evaluation des populations des espèces d'oiseaux nicheuses inscrites à l'Annexe I de la Directive Oiseaux dans la ZPS " Costière Nîmoise " FR 9112015. Contournement Nîmes / Montpellier - Etudes environnementales. Rapport BIOTOPE pour RFF. 57 pages hors cartes.

Plaine entre Rhony et Vistre

1232.0 hectares(*)





6. Sources des données naturalistes : liste des porteurs de données

ABELA Aude	Groupe de Recherche et d'Information sur les Vertébrés et leur Environnement
Association Caracole	Groupe Ornithologique du Roussillon
Association Charles Flahaut	Institut Méditerranéen d'Ecologie et de Paléocologie
Association Communale de Chasse Agréée de Mantet	Institut National de Recherche Agronomique
Association Communale de Chasse Agréée de Py	Inventaire des Coléoptères des Alpes-de-Haute-Provence
Association de Pêche et de Protection des Milieux Aquatiques La Gauloise	La belle Verte
Association des Naturalistes d'Ariège	La Cistude
Association Gestionnaire de la réserve naturelle de la vallée d'Eyne	La Découverte
Association Gestionnaire de la Réserve Naturelle de Nohèdes (AGRNN)	La Fario
Association gestionnaire de la Réserve Naturelle de Py	Ligue pour la Protection des Oiseaux de l'Aude
Association les Amis de la Massane, gestionnaire de la Réserve de Forêt de la Massane	Ligue pour la Protection des Oiseaux de l'Hérault
Association les taïchous	Ligue pour la Protection des Oiseaux Grands Causses
Association Lozérienne d'Etude et de Protection de l'Environnement	Méandre
Association pour la Caractérisation et l'Etude des Entomocénoses	Muséum d'Histoire Naturelle de Nantes
Association pour la Connaissance et la Conservation des Milieux Naturels	Muséum National d'Histoire Naturelle - Département Systématique et Evolution - Entomologie
Association Roussillonnaise d'Entomologie	Myotis
Association Saint-Gely Nature	Naturellement votre
Association Tarnaise d'Etudes Karstiques	Observatoire des Galliformes de Montagne
Aude Nature	Observatoire d'Océanographie Biologique de Banyuls-sur-Mer - Laboratoire Arago (CNRS)
Biotope	Observatoire Naturaliste des Écosystèmes Méditerranéens
Cabinet Barbanson Environnement	Office National de la Chasse et de la Faune Sauvage - Délégation du Languedoc-Roussillon
Centre de Biologie et de Gestion des Populations	Office National de la Chasse et de la Faune Sauvage (ONCFS), gestionnaire de la Réserve Naturelle de Jujols
Centre d'Ecologie Fonctionnelle et Evolutive - Laboratoire de Zoogéographie	Office National de l'Eau et des Milieux Aquatiques de la Lozère
Centre de coopération Internationale en Recherche Agronomique pour le Développement	Office National de l'Eau et des Milieux Aquatiques de l'Aude
Centre de Découverte du Scamandre	Office National de l'Eau et des Milieux Aquatiques de l'Hérault
Centre d'Initiation à l'Ecologie Montagnarde Les Isards	Office National de l'Eau et des Milieux Aquatiques des Pyrénées Orientales
Centre National pour la Recherche Scientifique	Office National de l'Eau et des Milieux Aquatiques du Gard
Centre Ornithologique du Gard	Office National de l'Eau et des Milieux Aquatiques du Languedoc-Roussillon
Centre Ornithologique Rhône-Alpes Ardèche	Office National des Forêts - Cellule d'Etudes Entomologiques
Centre Permanent d'Initiatives pour l'Environnement du Pays Narbonnais	Office National des Forêts - Délégation Territoriale Méditerranée
Collectif d'Associations pour la Défense du Bois des Lens	Office Pour les Insectes et leur Environnement
Commune d'Argeles-sur-Mer, gestionnaire de la Réserve Naturelle du Mas-Larrieu	Office Pour les Insectes et leur Environnement du Languedoc-Roussillon
Commune de Mantet, gestionnaire de la Réserve Naturelle de Mantet	Parc National des Cévennes
Commune de Prats de Mollo la Preste, gestionnaire de la Réserve Naturelle de Prats	PNR du Haut Languedoc
Confédération des Réserves Naturelles Catalanes	Réserve Naturelle de Nyer
Conservatoire Botanique National Méditerranéen de Porquerolles	Réserve Naturelle de Roquehaute
Conservatoire des Espaces Naturels du Languedoc-Roussillon	Rutilans
Conservatoire des Sites Lozériens	Salsepareille
Echos Nature	Société Civile Forestière (SCF) Ecureuil de Py et de Rotja
Ecole Pratique des Hautes Etudes	Société d'Etude des Sciences Naturelles de Nîmes et du Gard
Ecole supérieure d'Agriculture de Purpan	Société Entomologique de France
Ecologistes de l'Euzière	Société Entomologique du Languedoc
Entente Interdépartementale pour la Démoustication	Société Entomologique du Nord de la France
Espace Nature Environnement	Société Française d'Orchidophilie
Etudes naturalistes	Société Française d'Orchidophilie du Languedoc
Fédération Aude Claire	Société Française pour l'Etude et la Protection des Mammifères
Fédérations Départementales des Associations Agréées de Pêche et de Protection des Milieux Aquatiques	Spéléologues Anonymes
Gard Nature	Station Biologique de la Tour du Valat
Goupil Connexion	Syndicat Mixte pour la Protection et la Gestion de la Camargue Gardoise
Groupe Chiroptères de Midi Pyrénées	Zerynthia
Groupe Chiroptères de Provence	
Groupe Chiroptères du Languedoc - Roussillon	
Groupe de Recherche et de Protection des Libellules Sympetrum	