

ZNIEFF de type I n° 0000-2075 Collines marneuses du Banassou

Identifiant national : 910030391

Modernisation de l'inventaire ZNIEFF Zone Naturelle d'Intérêt Ecologique Faunistique et Floristique

Région Languedoc-Roussillon

Edition 2008 - 2010



Département(s) :
Gard

Maîtrise d'ouvrage

Secrétariat Scientifique et
Technique et Coordination
des données "Faune"



Coordination des données
"Flore et Habitats Naturels"



avec le soutien financier de :



et la collaboration des porteurs de données et du CSRPN



Collines marneuses du Banassou

Identifiant national : 910030391

*La projection utilisée pour le calcul des surfaces est le Lambert II étendu.

1. Localisation et description générale

- Communes concernées par la ZNIEFF

Département du Gard

Code INSEE	Nom de la commune	Surface absolue (ha)	Surface relative (%)
30311	SAUVE	154 ha	86 %
30210	QUISSAC	24 ha	14 %

La ZNIEFF « Collines marneuses du Banassou » est située à l'ouest du département du Gard, au nord-est de la ville de Sauve. D'une surface totale de près de 179 hectares, elle englobe un ensemble de collines marneuses occupées par des pelouses, des garrigues basses, des bosquets et quelques surfaces agricoles. Plusieurs ruisseaux à écoulement temporaire sillonnent le territoire et convergent au sud pour former le Banassou, un affluent du Crieulon. Ils sont à l'origine de milieux aquatiques et de petites zones humides. L'altitude varie entre 45 et 145 mètres.

- Description du Paysage (Atlas des paysages du Languedoc-Roussillon)

Les Garrigues

Nom de l'unité paysagère	Surface absolue (ha)	Surface relative (%)
Petites plaines et vallons du Vidourle	2.0 ha	1 %
Plaine de Lédignan	177.0 ha	99 %

- Occupation du sol (ocsol L-R)

Territoires agricoles

Code du poste	Libellé du poste	Surface absolue (ha)	Surface relative (%)
221	Vignobles	1.0 ha	0 %
231	Prairies	5.0 ha	3 %
242	Systèmes cultureux et parcellaires complexes	160.0 ha	90 %

Forêts et milieux semi-naturels

Code du poste	Libellé du poste	Surface absolue (ha)	Surface relative (%)
311	Forêts de feuillus	1.0 ha	0 %
312	Forêts de conifères	1.0 ha	1 %
323	Maquis et garrigues	2.0 ha	1 %
324	Forêt et végétation arbustive en mutation	9.0 ha	5 %



2. Délimitation du périmètre

- Périmètres d'inventaire et périmètres réglementaires présents sur la ZNIEFF

Aucun périmètre d'inventaire ou réglementaire n'est présent sur la zone

Le périmètre de la ZNIEFF est délimité :

- au nord, par la route D182 du croisement de Beaucous à celui du chemin de Sebens ;
- à l'ouest, par des chemins ;
- au sud-est, par des thalwegs ;
- à l'est, par des routes communales, chemins et limites de parcelles agricoles.

3. Description du fonctionnement écologique

- Etage de végétation : étage mésoméditerranéen

- Espèces végétales déterminantes et remarquables

Végétaux vasculaires

Nom scientifique	Nom vernaculaire	Déterminance
<i>Anagallis minima</i> (L.) E.H.L.Krause	Centenille	stricte
<i>Aristolochia paucinervis</i> Pomel	Aristolochie à nervures peu nombreuses	stricte
<i>Eleocharis uniglumis</i> (Link) Schult.	Scirpe à une écaille	remarquable
<i>Galium timeroyi</i> Jord.	Gaillet de Timéroy	remarquable
<i>Galium tricorutum</i> Dandy	Gaillet à trois cornes	à critères
<i>Hypericum tomentosum</i> L.	Millepertuis tomenteux	remarquable
<i>Juncus striatus</i> Schousb. ex E.Mey.	Jonc strié	remarquable
<i>Ranunculus ophioglossifolius</i> Vill.	Renoncule à feuilles d'ophioglosse	stricte
<i>Thymus embergeri</i> Roussine	Thym d'Emberger	remarquable

- Espèces animales déterminantes et remarquables

Amphibiens

Nom scientifique	Nom vernaculaire	Déterminance
<i>Pelobates cultripes</i>	Pélobate cultripède	stricte

La ZNIEFF est essentiellement composée de pelouses et de garrigues ouvertes mais aussi de surfaces agricoles, et de forêts de feuillus sur une plus petite partie.

Au sein de cet ensemble de collines marneuses sillonnées de ruisseaux, plusieurs plantes patrimoniales sont relevées :

- le Scirpe à une écaille *Eleocharis uniglumis*, une Cypéracée des lieux humides et marécageux. L'espèce est commune en France, mais peu répandue en Languedoc-Roussillon ;
- le Gaillet de Timeroy *Galium timeroyi*, une espèce des lieux secs et arides, que l'on retrouve dans tout le Midi. Ce taxon assez commun est endémique de France ;
- le Gaillet à trois cornes *Gallium tricorutum*, une annuelle calcicole des champs cultivés ;



Collines marneuses du Banassou

Identifiant national : 910030391

*La projection utilisée pour le calcul des surfaces est le Lambert II étendu.

- le Millepertuis tomenteux *Hypericum tomentosum*, une espèce des fossés et lieux humides. La Provence et le Languedoc-Roussillon accueillent les seules stations connues en France ;
 - le Jonc strié *Juncus striatus*, une espèce assez peu répandue en France, qui se développe en milieux humides ;
 - la Renoncule à feuilles d'Ophioglosse *Ranunculus ophioglossifolius*, une espèce de milieux humides que l'on peut observer, dans la région, dans moins de dix communes du Gard et de l'Hérault. La population des garrigues méditerranéennes est isolée de celles du reste de la France (façade atlantique et Centre). Elle est protégée au niveau national ;
 - la Centenille *Anagallis minima*, une plante des zones humides temporaires présente dans moins de dix localités du Languedoc-Roussillon. Il s'agit de la seule station actuellement connue dans la plaine languedocienne. Les autres sont situées dans la Montagne Noire et les Cévennes ;
 - le Thym d'Emberger *Thymus embergeri*, une espèce méditerranéenne inféodée aux pelouses et garrigues marneuses. En Languedoc-Roussillon, l'espèce est présente dans le Gard et dans l'Hérault.
- Le Pélobate cultripède *Pelobates cultripes* est également noté dans le périmètre. C'est un amphibien atlantico-méditerranéen présent uniquement en France (où il est protégé) et dans la péninsule ibérique. Il se reproduit dans de petites zones humides généralement dénuées de végétation et bien ensoleillées.

4. Facteurs influençant l'évolution de la ZNIEFF

La présence des espèces végétales patrimoniales est directement liée à l'impact des activités anthropiques d'hier et d'aujourd'hui.

L'usage intensif de produits phytosanitaires ou la mise en culture de nouvelles parcelles aurait des conséquences dommageables en termes de dégradation des milieux et de pollution de l'eau des ruisseaux (par ruissellement).

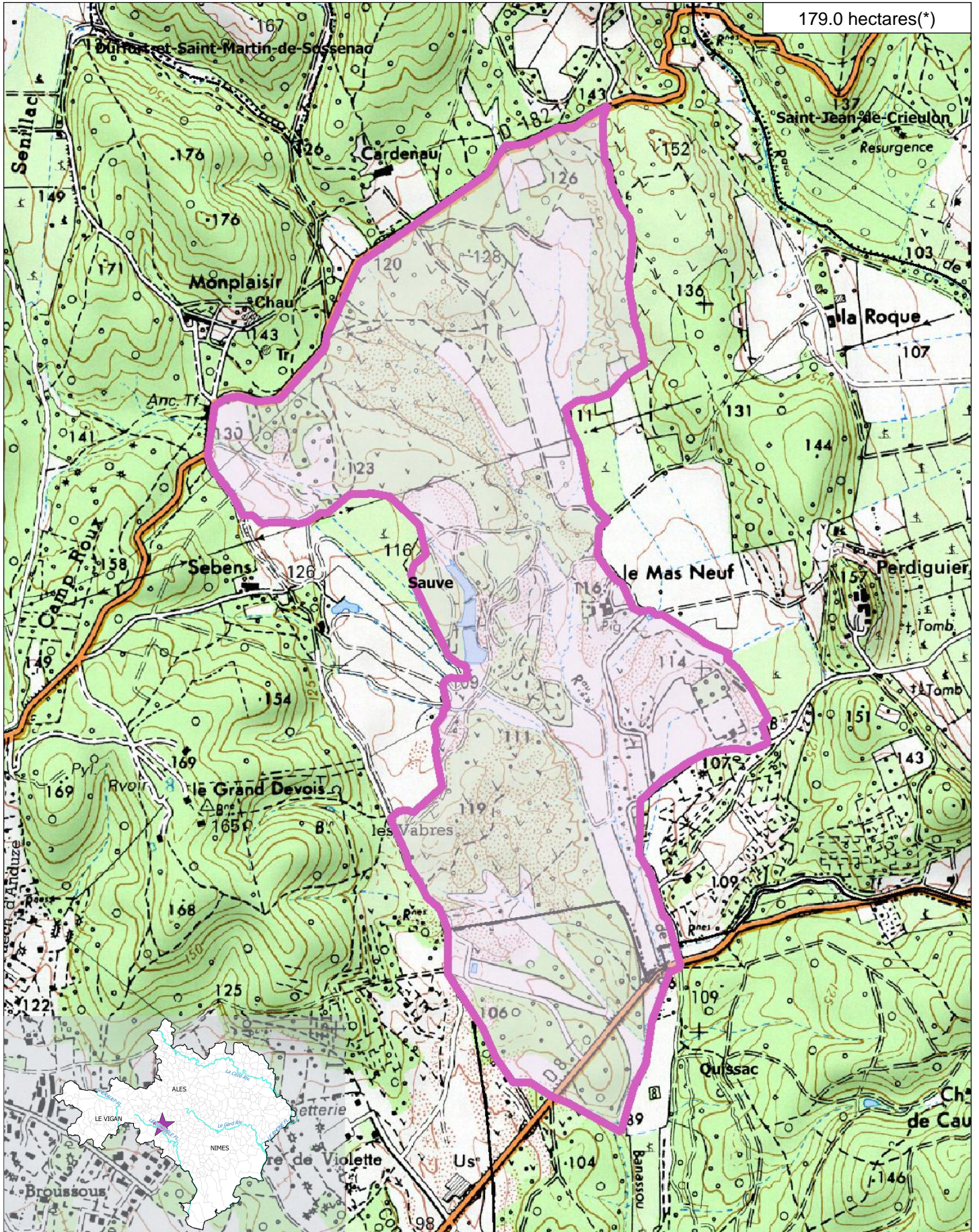
Le site fait l'objet de pratiques pastorales. Un pâturage intensif des pelouses et de la garrigue présente un risque pour les communautés végétales.

Le site est manifestement très prisé des pratiquants de sports motorisés et est sillonné par de très nombreuses pistes. Les menaces liées à cette activité sont sérieuses : dégradation des pelouses et garrigues, remblais, dépôts de déchets et pollution, modification des écoulements.

La création de pistes à proximité des ruisseaux et le recalibrage de ces cours d'eau qui en découlerait aurait pour conséquence la disparition des espèces floristiques les plus intéressantes (*Ranunculus ophioglossifolius* et *Anagallis minima*, sur les plages dénudées et inondables).

5. Sources documentaires et bibliographie

179.0 hectares(*)

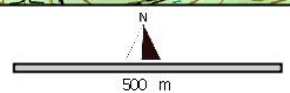


Inventaire ZNIEFF
Deuxième Génération
Année d'édition 2010

n° de carte(s) IGN :
28410, 2741ET
Fond : IGN SCAN25

Légende

	ZNIEFF type II		Limites communales
	ZNIEFF type I		Réseau hydrographique principal





6. Sources des données naturalistes : liste des porteurs de données

ABELA Aude	Groupe de Recherche et d'Information sur les Vertébrés et leur Environnement
Association Caracole	Groupe Ornithologique du Roussillon
Association Charles Flahaut	Institut Méditerranéen d'Ecologie et de Paléocologie
Association Communale de Chasse Agréée de Mantet	Institut National de Recherche Agronomique
Association Communale de Chasse Agréée de Py	Inventaire des Coléoptères des Alpes-de-Haute-Provence
Association de Pêche et de Protection des Milieux Aquatiques La Gauloise	La belle Verte
Association des Naturalistes d'Ariège	La Cistude
Association Gestionnaire de la réserve naturelle de la vallée d'Eyne	La Découverte
Association Gestionnaire de la Réserve Naturelle de Nohèdes (AGRNN)	La Fario
Association gestionnaire de la Réserve Naturelle de Py	Ligue pour la Protection des Oiseaux de l'Aude
Association les Amis de la Massane, gestionnaire de la Réserve de Forêt de la Massane	Ligue pour la Protection des Oiseaux de l'Hérault
Association les taïchous	Ligue pour la Protection des Oiseaux Grands Causses
Association Lozérienne d'Etude et de Protection de l'Environnement	Méandre
Association pour la Caractérisation et l'Etude des Entomocénoses	Muséum d'Histoire Naturelle de Nantes
Association pour la Connaissance et la Conservation des Milieux Naturels	Muséum National d'Histoire Naturelle - Département Systématique et Evolution - Entomologie
Association Roussillonnaise d'Entomologie	Myotis
Association Saint-Gely Nature	Naturellement votre
Association Tarnaise d'Etudes Karstiques	Observatoire des Galliformes de Montagne
Aude Nature	Observatoire d'Océanographie Biologique de Banyuls-sur-Mer - Laboratoire Arago (CNRS)
Biotope	Observatoire Naturaliste des Écosystèmes Méditerranéens
Cabinet Barbanson Environnement	Office National de la Chasse et de la Faune Sauvage - Délégation du Languedoc-Roussillon
Centre de Biologie et de Gestion des Populations	Office National de la Chasse et de la Faune Sauvage (ONCFS), gestionnaire de la Réserve Naturelle de Jujols
Centre d'Ecologie Fonctionnelle et Evolutive - Laboratoire de Zoogéographie	Office National de l'Eau et des Milieux Aquatiques de la Lozère
Centre de coopération Internationale en Recherche Agronomique pour le Développement	Office National de l'Eau et des Milieux Aquatiques de l'Aude
Centre de Découverte du Scamandre	Office National de l'Eau et des Milieux Aquatiques de l'Hérault
Centre d'Initiation à l'Ecologie Montagnarde Les Isards	Office National de l'Eau et des Milieux Aquatiques des Pyrénées Orientales
Centre National pour la Recherche Scientifique	Office National de l'Eau et des Milieux Aquatiques du Gard
Centre Ornithologique du Gard	Office National de l'Eau et des Milieux Aquatiques du Languedoc-Roussillon
Centre Ornithologique Rhône-Alpes Ardèche	Office National des Forêts - Cellule d'Etudes Entomologiques
Centre Permanent d'Initiatives pour l'Environnement du Pays Narbonnais	Office National des Forêts - Délégation Territoriale Méditerranée
Collectif d'Associations pour la Défense du Bois des Lens	Office Pour les Insectes et leur Environnement
Commune d'Argeles-sur-Mer, gestionnaire de la Réserve Naturelle du Mas-Larrieu	Office Pour les Insectes et leur Environnement du Languedoc-Roussillon
Commune de Mantet, gestionnaire de la Réserve Naturelle de Mantet	Parc National des Cévennes
Commune de Prats de Mollo la Preste, gestionnaire de la Réserve Naturelle de Prats	PNR du Haut Languedoc
Confédération des Réserves Naturelles Catalanes	Réserve Naturelle de Nyer
Conservatoire Botanique National Méditerranéen de Porquerolles	Réserve Naturelle de Roquehaute
Conservatoire des Espaces Naturels du Languedoc-Roussillon	Rutilans
Conservatoire des Sites Lozériens	Salsepareille
Echos Nature	Société Civile Forestière (SCF) Ecureuil de Py et de Rotja
Ecole Pratique des Hautes Etudes	Société d'Etude des Sciences Naturelles de Nîmes et du Gard
Ecole supérieure d'Agriculture de Purpan	Société Entomologique de France
Ecologistes de l'Euzière	Société Entomologique du Languedoc
Entente Interdépartementale pour la Démoustication	Société Entomologique du Nord de la France
Espace Nature Environnement	Société Française d'Orchidophilie
Etudes naturalistes	Société Française d'Orchidophilie du Languedoc
Fédération Aude Claire	Société Française pour l'Etude et la Protection des Mammifères
Fédérations Départementales des Associations Agréées de Pêche et de Protection des Milieux Aquatiques	Spéléologues Anonymes
Gard Nature	Station Biologique de la Tour du Valat
Goupil Connexion	Syndicat Mixte pour la Protection et la Gestion de la Camargue Gardoise
Groupe Chiroptères de Midi Pyrénées	Zerynthia
Groupe Chiroptères de Provence	
Groupe Chiroptères du Languedoc - Roussillon	
Groupe de Recherche et de Protection des Libellules Sympetrum	