

ZNIEFF de type I n° 0000-2082

Corniche de Peyremale et écaïlle du Mas Pestel

Identifiant national : 910011824

Modernisation de l'inventaire ZNIEFF

Zone Naturelle d'Intérêt Ecologique Faunistique et Floristique

Région Languedoc-Roussillon

Edition 2008 - 2010



Département(s) :
Gard

Maîtrise d'ouvrage

Secrétariat Scientifique et
Technique et Coordination
des données "Faune"



Coordination des données
"Flore et Habitats Naturels"



avec le soutien financier de :



et la collaboration des porteurs de données et du CSRPN



Corniche de Peyremale et écaïlle du Mas Pestel

Identifiant national : 910011824

*La projection utilisée pour le calcul des surfaces est le Lambert II étendu.

1. Localisation et description générale

- Communes concernées par la ZNIEFF

Département du Gard

Code INSEE	Nom de la commune	Surface absolue (ha)	Surface relative (%)
30042	BOISSET-ET-GAUJAC	244 ha	31 %
30010	ANDUZE	235 ha	30 %
30129	GENERARGUES	202 ha	26 %
30027	BAGARD	106 ha	13 %

La ZNIEFF « Corniche de Peyremale et écaïlle du Mas Pestel » est située à l'est du département du Gard, au niveau de la ville d'Anduze. Elle englobe trois massifs calcaires de part et d'autre du Gardon :

- en rive gauche du Gardon, le vaste massif de Peyremale et, plus au sud, celui qui domine le hameau de Boisset ;
- en rive droite de la rivière, le petit massif de Saint-Julien qui domine Anduze.

Cet ensemble couvre une superficie de près de 789 hectares pour une altitude variant entre 130 et 440 mètres.

- Description du Paysage (Atlas des paysages du Languedoc-Roussillon)

Les Cévennes

Nom de l'unité paysagère	Surface absolue (ha)	Surface relative (%)
Cévennes des vallées et du Mont Aigoual	567.0 ha	72 %

Les Garrigues

Nom de l'unité paysagère	Surface absolue (ha)	Surface relative (%)
Plaine urbanisée d'Alès	220.0 ha	28 %

- Occupation du sol (ocsol L-R)

Territoires artificialisés

Code du poste	Libellé du poste	Surface absolue (ha)	Surface relative (%)
112	Tissu urbain discontinu	7.0 ha	1 %
113	Bâti diffus	21.0 ha	3 %

Territoires agricoles

Code du poste	Libellé du poste	Surface absolue (ha)	Surface relative (%)
221	Vignobles	9.0 ha	1 %
242	Systèmes culturaux et parcellaires complexes	8.0 ha	1 %

Forêts et milieux semi-naturels

Code du poste	Libellé du poste	Surface absolue (ha)	Surface relative (%)
311	Forêts de feuillus	162.0 ha	21 %
312	Forêts de conifères	243.0 ha	31 %



Corniche de Peyremale et écaille du Mas Pestel

Identifiant national : 910011824

*La projection utilisée pour le calcul des surfaces est le Lambert II étendu.

Forêts et milieux semi-naturels

Code du poste	Libellé du poste	Surface absolue (ha)	Surface relative (%)
321	Pelouses et pâturages naturels	8.0 ha	1 %
323	Maquis et garrigues	54.0 ha	7 %
324	Forêt et végétation arbustive en mutation	264.0 ha	33 %
331	Plages, dunes, sable	5.0 ha	1 %
333	Végétation clairsemée	6.0 ha	1 %

2. Délimitation du périmètre

- Périmètres d'inventaire et périmètres réglementaires présents sur la ZNIEFF

Intersections avec des périmètres réglementaires

Type	Intitulé du Périmètre	Code	Surf. absolue (ha)*	Surf. relative (%)*
SIC	FALAISES D'ANDUZE	FR9101372	504 ha	64 %
SAGE	SAGE Gardons	sage_15	787 ha	100 %
SCOT	Pays des Cévennes	scot_13	787 ha	100 %

Le périmètre de la ZNIEFF est matérialisé :

- autour du massif de Peyremale, par la carrière de Peyremale, la rupture de bas de pente, des limites de milieux (boisements/pelouses, végétation naturelle/cultures) ou d'urbanisation ;
- autour de l'écaille du Mas Pestel, par la rupture de bas de pente, des routes, des limites de milieux (boisements/pelouses) ou de zones urbanisées ;
- autour du massif de Saint-Julien, par les limites des parcelles construites.

3. Description du fonctionnement écologique

- Etage de végétation : étage mésoméditerranéen

- Espèces végétales déterminantes et remarquables

Végétaux vasculaires

Nom scientifique	Nom vernaculaire	Déterminance
<i>Picris pauciflora</i> Willd.	Picride pauciflore	stricte

- Espèces animales déterminantes et remarquables

Mollusques

Nom scientifique	Nom vernaculaire	Déterminance
<i>Paludihia umbilicata</i>	-	stricte



Corniche de Peyremale et écaïlle du Mas Pestel

Identifiant national : 910011824

*La projection utilisée pour le calcul des surfaces est le Lambert II étendu.

- Espèces animales déterminantes et remarquables

Oiseaux

Nom scientifique	Nom vernaculaire	Déterminance
<i>Bubo bubo</i>	Grand-duc d'Europe	à critères
<i>Circaetus gallicus</i>	Circaète Jean-le-Blanc	à critères
<i>Falco peregrinus</i>	Faucon pèlerin	stricte

La ZNIEFF est une zone de relief calcaire marquée par des falaises le long du flanc occidental du massif de Peyremale et quelques escarpements au-dessus du Mas Pestel. Les boisements denses occupent surtout le pied des falaises à l'ouest et le relief du Mas Pestel. Les versants orientaux de la corniche de Peyremale et du Saint-Julien, beaucoup plus secs, sont essentiellement recouverts de garrigues et de pelouses très rocailleuses.

Les falaises et les corniches rocheuses offrent des milieux favorables à la nidification d'oiseaux comme :

- le Faucon pèlerin *Falco peregrinus*, espèce rare de rapace protégée au niveau européen dont le Languedoc-Roussillon compte moins de 100 couples ;
- le Grand-duc d'Europe *Bubo bubo*, espèce plutôt rare en France et dont la population régionale représente plus de 25% de la population nationale.

Dans les pelouses sèches il est possible d'observer le plus gros orthoptère de France, la Magicienne dentelée *Saga pedo*. Cette espèce, protégée au niveau national, est plutôt rare et menacée en Languedoc-Roussillon.

La ZNIEFF abrite également dans les sous-bois, en ambiance fraîche, *Paladilhia umbilicata*, une espèce de mollusque.

Pour ce qui concerne la flore, le site constitue le milieu de prédilection de la Picride pauciflore *Picris pauciflora*, une espèce végétale de l'est de la méditerranée présente dans moins de cinq communes du Gard et de l'Hérault.

4. Facteurs influençant l'évolution de la ZNIEFF

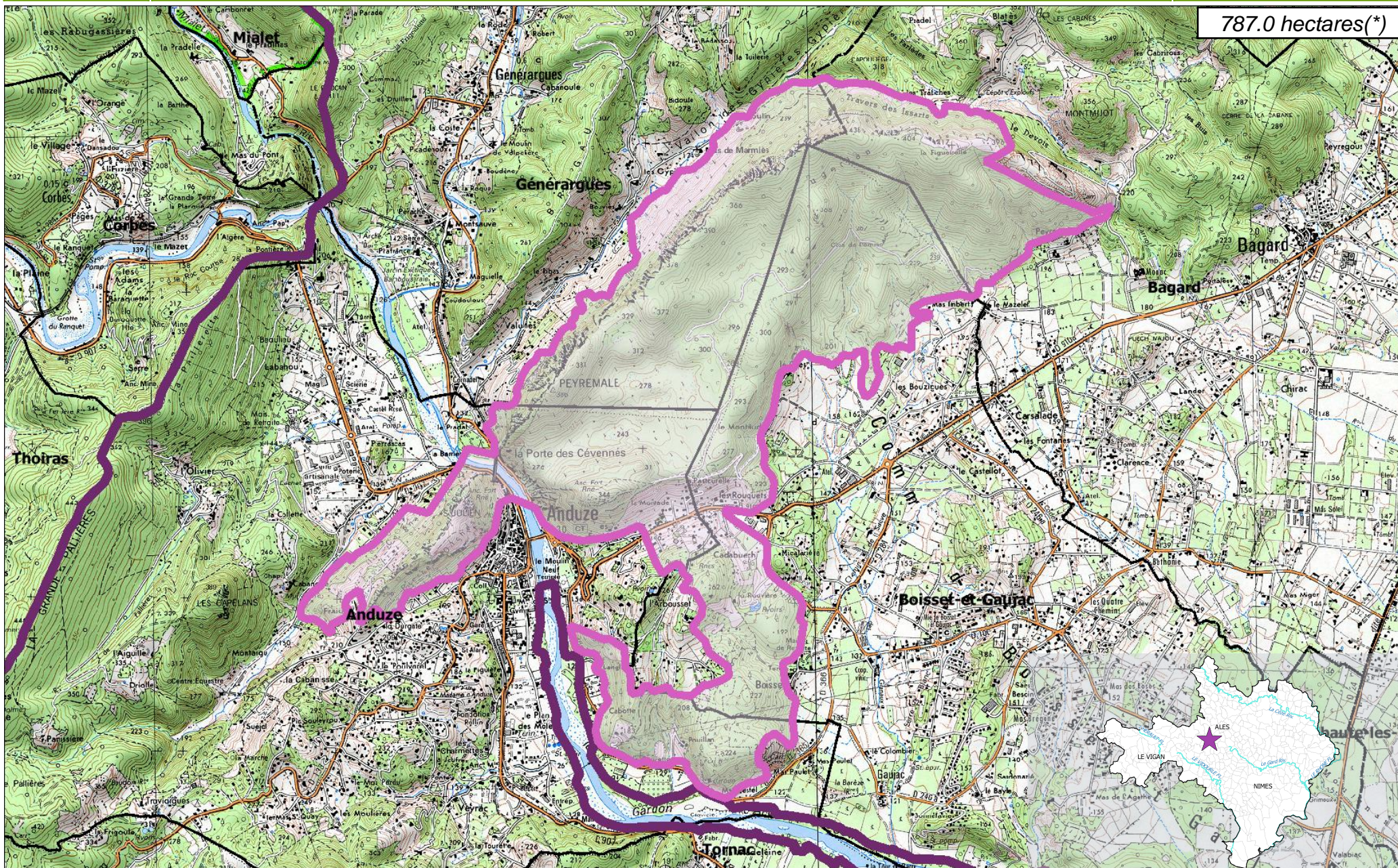
La ZNIEFF se situe à proximité de la plaine d'Alès, dans les abords immédiats de la ville d'Anduze et son périmètre longe souvent des zones habitées. Si la corniche de Peyremale est parcourue par une seule piste forestière et quelques sentiers, le rocher de Saint-Julien et le relief au nord du Mas Pastel sont desservis par plusieurs routes et sentiers. Les deux massifs se situent aux portes de l'urbanisation qui se développe de plus en plus sur les marges et plus avant. Il existe donc un risque de dérangement des rapaces, particulièrement sensibles à ce facteur.

Les espèces des pelouses sèches sont dépendantes de l'ouverture du milieu, mais la nature très rocailleuse du sol limite la dynamique naturelle de colonisation de ces espaces par les espèces ligneuses.

5. Sources documentaires et bibliographie

Corniche de Peyremale et écaïlle du Mas Pestel

787.0 hectares(*)





ZNIEFF
de type I
n° 0000-2082

Corniche de Peyremale et écaïlle du Mas Pestel

6. Sources des données naturalistes : liste des porteurs de données

ABELA Aude	Groupe de Recherche et d'Information sur les Vertébrés et leur Environnement
Association Caracole	Groupe Ornithologique du Roussillon
Association Charles Flahaut	Institut Méditerranéen d'Ecologie et de Paléoécologie
Association Communale de Chasse Agréée de Mantet	Institut National de Recherche Agronomique
Association Communale de Chasse Agréée de Py	Inventaire des Coléoptères des Alpes-de-Haute-Provence
Association de Pêche et de Protection des Milieux Aquatiques La Gauloise	La belle Verte
Association des Naturalistes d'Ariège	La Cistude
Association Gestionnaire de la réserve naturelle de la vallée d'Eyne	La Découverte
Association Gestionnaire de la Réserve Naturelle de Nohèdes (AGRNN)	La Fario
Association gestionnaire de la Réserve Naturelle de Py	Ligue pour la Protection des Oiseaux de l'Aude
Association les Amis de la Massane, gestionnaire de la Réserve de Forêt de la Massane	Ligue pour la Protection des Oiseaux de l'Hérault
Association les taïchous	Ligue pour la Protection des Oiseaux Grands Causses
Association Lozérienne d'Etude et de Protection de l'Environnement	Méandre
Association pour la Caractérisation et l'Etude des Entomocénoses	Muséum d'Histoire Naturelle de Nantes
Association pour la Connaissance et la Conservation des Milieux Naturels	Muséum National d'Histoire Naturelle - Département Systématique et Evolution - Entomologie
Association Roussillonnaise d'Entomologie	Myotis
Association Saint-Gely Nature	Naturellement votre
Association Tarnaise d'Etudes Karstiques	Observatoire des Galliformes de Montagne
Aude Nature	Observatoire d'Océanographie Biologique de Banyuls-sur-Mer - Laboratoire Arago (CNRS)
Biotope	Observatoire Naturaliste des Écosystèmes Méditerranéens
Cabinet Barbanson Environnement	Office National de la Chasse et de la Faune Sauvage - Délégation du Languedoc-Roussillon
Centre de Biologie et de Gestion des Populations	Office National de la Chasse et de la Faune Sauvage (ONCFS), gestionnaire de la Réserve Naturelle de Jujols
Centre d'Ecologie Fonctionnelle et Evolutive - Laboratoire de Zoogéographie	Office National de l'Eau et des Milieux Aquatiques de la Lozère
Centre de coopération Internationale en Recherche Agronomique pour le Développement	Office National de l'Eau et des Milieux Aquatiques de l'Aude
Centre de Découverte du Scamandre	Office National de l'Eau et des Milieux Aquatiques de l'Hérault
Centre d'Initiation à l'Ecologie Montagnarde Les Isards	Office National de l'Eau et des Milieux Aquatiques des Pyrénées Orientales
Centre National pour la Recherche Scientifique	Office National de l'Eau et des Milieux Aquatiques du Gard
Centre Ornithologique du Gard	Office National de l'Eau et des Milieux Aquatiques du Languedoc-Roussillon
Centre Ornithologique Rhône-Alpes Ardèche	Office National des Forêts - Cellule d'Etudes Entomologiques
Centre Permanent d'Initiatives pour l'Environnement du Pays Narbonnais	Office National des Forêts - Délégation Territoriale Méditerranée
Collectif d'Associations pour la Défense du Bois des Lens	Office Pour les Insectes et leur Environnement
Commune d'Argeles-sur-Mer, gestionnaire de la Réserve Naturelle du Mas-Larriu	Office Pour les Insectes et leur Environnement du Languedoc-Roussillon
Commune de Mantet, gestionnaire de la Réserve Naturelle de Mantet	Parc National des Cévennes
Commune de Prats de Mollo la Preste, gestionnaire de la Réserve Naturelle de Prats	PNR du Haut Languedoc
Confédération des Réserves Naturelles Catalanes	Réserve Naturelle de Nyer
Conservatoire Botanique National Méditerranéen de Porquerolles	Réserve Naturelle de Roquehaute
Conservatoire des Espaces Naturels du Languedoc-Roussillon	Rutilans
Conservatoire des Sites Lozériens	Salsepareille
Echos Nature	Société Civile Forestière (SCF) Ecureuil de Py et de Rotja
Ecole Pratique des Hautes Etudes	Société d'Etude des Sciences Naturelles de Nîmes et du Gard
Ecole supérieure d'Agriculture de Purpan	Société Entomologique de France
Ecologistes de l'Euzière	Société Entomologique du Languedoc
Entente Interdépartementale pour la Démoustication	Société Entomologique du Nord de la France
Espace Nature Environnement	Société Française d'Orchidophilie
Etudes naturalistes	Société Française d'Orchidophilie du Languedoc
Fédération Aude Claire	Société Française pour l'Etude et la Protection des Mammifères
Fédérations Départementales des Associations Agréées de Pêche et de Protection des Milieux Aquatiques	Spéléologues Anonymes
Gard Nature	Station Biologique de la Tour du Valat
Goupil Connexion	Syndicat Mixte pour la Protection et la Gestion de la Camargue Gardoise
Groupe Chiroptères de Midi Pyrénées	Zerynthia
Groupe Chiroptères de Provence	
Groupe Chiroptères du Languedoc - Roussillon	
Groupe de Recherche et de Protection des Libellules Sympetrum	