

ZNIEFF de type I n° 0000-2084

Vallée de la Luech à Chambon

Identifiant national : 910030284

Modernisation de l'inventaire ZNIEFF

Zone Naturelle d'Intérêt Ecologique Faunistique et Floristique

Région Languedoc-Roussillon

Edition 2008 - 2010



Département(s) :
Gard

Maîtrise d'ouvrage

Secrétariat Scientifique et
Technique et Coordination
des données "Faune"



Coordination des données
"Flore et Habitats Naturels"



avec le soutien financier de :



et la collaboration des porteurs de données et du CSRPN



1. Localisation et description générale

- Communes concernées par la ZNIEFF

Département du Gard

Code INSEE	Nom de la commune	Surface absolue (ha)	Surface relative (%)
30079	CHAMBON	765 ha	87 %
30080	CHAMBORIGAUD	77 ha	9 %
30194	PEYREMALE	43 ha	5 %

La ZNIEFF « Vallée de la Luech à Chambon » est située à l'extrême nord du département du Gard, au sein du Parc National des Cévennes. D'une surface de 886 hectares, elle englobe la rivière Luech ainsi que les versants qui la surplombent, entre les villages de Chamborigaud et de Peyremale. Son altitude varie entre 200 et 530 mètres.

- Description du Paysage (Atlas des paysages du Languedoc-Roussillon)

Les Cévennes

Nom de l'unité paysagère	Surface absolue (ha)	Surface relative (%)
Cévennes des vallées et du Mont Aigoual	884.0 ha	100 %

- Occupation du sol (ocsol L-R)

Territoires artificialisés

Code du poste	Libellé du poste	Surface absolue (ha)	Surface relative (%)
112	Tissu urbain discontinu	13.0 ha	1 %
113	Bâti diffus	28.0 ha	3 %

Territoires agricoles

Code du poste	Libellé du poste	Surface absolue (ha)	Surface relative (%)
212	Terres arables autres que serres, rizières et zones à forte densité de serres	9.0 ha	1 %
242	Systèmes culturaux et parcellaires complexes	1.0 ha	0 %

Forêts et milieux semi-naturels

Code du poste	Libellé du poste	Surface absolue (ha)	Surface relative (%)
311	Forêts de feuillus	83.0 ha	9 %
312	Forêts de conifères	499.0 ha	57 %
313	Forêts mélangées	140.0 ha	16 %
321	Pelouses et pâturages naturels	12.0 ha	1 %
323	Maquis et garrigues	4.0 ha	0 %
324	Forêt et végétation arbustive en mutation	93.0 ha	10 %
325	Landes	2.0 ha	0 %



2. Délimitation du périmètre

- Périmètres d'inventaire et périmètres réglementaires présents sur la ZNIEFF

Intersections avec des périmètres règlementaires

Type	Intitulé du Périmètre	Code	Surf. absolue (ha)*	Surf. relative (%)*
SIC	HAUTES VALLEES DE LA CEZE ET DU LUECH	FR9101364	883 ha	100 %
SCOT	Pays des Cévennes	scot_13	884 ha	100 %

Le périmètre de la ZNIEFF est délimité :

- au nord, par la route D17 en évitant les habitations, sauf au niveau du hameau de Tarabias ;
- à l'est, par une ligne de crête, la rivière et la route D29 jusque dans le méandre en aval de Chamboredon ;
- au sud, par des thalwegs, des lignes de crête, des pistes forestières et routes (dont la D243), et une zone de rupture de pente ;
- à l'ouest, par une voie de chemin de fer et un thalweg.

3. Description du fonctionnement écologique

- Etage de végétation : étage mésoméditerranéen

- Espèces végétales déterminantes et remarquables

Lichens

Nom scientifique	Nom vernaculaire	Déterminance
<i>Placidopsis crassa</i> (Anzi) Clauzade & Roux	-	stricte

Végétaux vasculaires

Nom scientifique	Nom vernaculaire	Déterminance
<i>Carex depressa</i> Link subsp. <i>basilaris</i> (Jord.) Kerguélen	Laiche à épis basals	stricte
<i>Cistus pouzolzii</i> Delle	Ciste de Pouzolz	stricte
<i>Dryopteris ardechensis</i> Fraser-Jenk.	Dryoptéris des Cévennes	stricte
<i>Euphorbia taurinensis</i> All.	Euphorbe de Turin	stricte
<i>Gratiola officinalis</i> L.	Gratiolle officinale	stricte
<i>Halimium umbellatum</i> (L.) Spach subsp. <i>umbellatum</i>	Hélianthème en ombelle	stricte
<i>Notholaena marantae</i> (L.) Desv.	Doradille de Maranta	stricte
<i>Ophioglossum azoricum</i> C.Presl	Ophioglosse des Açores	stricte
<i>Reseda jacquini</i> Rchb.	Réséda de Jacquin	stricte
<i>Spiranthes aestivalis</i> (Poir.) Rich.	Spiranthe d'été	remarquable

- Espèces animales déterminantes et remarquables



- Espèces animales déterminantes et remarquables

Mollusques

Nom scientifique	Nom vernaculaire	Déterminance
<i>Margaritifera margaritifera</i>	Moule perlière	stricte

Odonates

Nom scientifique	Nom vernaculaire	Déterminance
<i>Gomphus simillimus</i>	Gomphe semblable	stricte
<i>Macromia splendens</i>	Cordulie splendide	stricte
<i>Onychogomphus uncatus</i>	Gomphe à crochets	stricte
<i>Oxygastra curtisii</i>	Cordulie à corps fin	stricte
<i>Sympetrum pedemontanum</i>	Sympetrum du Piémont	stricte

Oiseaux

Nom scientifique	Nom vernaculaire	Déterminance
<i>Falco peregrinus</i>	Faucon pèlerin	stricte

La ZNIEFF est composée en majorité de pentes rocheuses recouvertes de forêts mélangées de feuillus et de conifères et de végétation arbustive. Dans les vallons, à proximité du cours d'eau on retrouve quelques terrains agricoles et des prairies.

L'alternance des milieux boisés, des terres agricoles, ainsi que la présence du cours d'eau, permettent une grande diversité d'habitats et d'écotones propices à une faune et une flore diversifiées.

On trouve des espèces végétales déterminantes comme :

- la Gratiolle officinale *Gratiola officinalis*, une plante vivace des marais et bord des eaux. En Languedoc Roussillon elle est présente dans 25 localités, principalement en zone de garrigue, dans le Gard et l'Hérault. Le secteur entre Peyremale et Bessèges abrite les seules stations de la zone Massif Central de la région. L'espèce bénéficie d'une protection nationale ;
- l'Hélianthème en ombelle *Halimium umbellatum*, plante proche des cistes, inféodée aux landes et coteaux siliceux de l'ouest de la France et atteignant la limite orientale de son aire de répartition dans les Cévennes. Elle est présente dans une trentaine de commune du Languedoc-Roussillon ;
- la Doradille de Maranta *Notholaena marantae*, fougère des falaises et rochers serpentineux, basaltiques et siliceux du centre et du Sud de la France. En Languedoc-Roussillon sa présence est signalée dans une vingtaine de localités du Gard, de l'Hérault et des Pyrénées Orientales ;
- l'Ophioglosse des Açores *Ophioglossum azoricum*, petite fougère des suintements oligotrophes, présente dans les vallées cévenoles, le massif de l'Espinouse en Montagne Noire et le massif des Fenouillèdes en Catalogne. Elle bénéficie d'une protection nationale ;
- la Laïche à épis dès la base *Carex depressa*, plante des bois frais du Sud est de la France et de la Corse. En Languedoc Roussillon on trouve des populations dans une vingtaine de localités du Gard et de la Lozère ;
- le Ciste de Pouzolz *Cistus pouzolzii*, espèce que l'on ne trouve en France que dans le Sud du Massif Central, dans les départements de l'Ardèche, du Gard, de la Lozère et de l'Aveyron. Elle bénéficie d'une protection nationale ;
- le Dryoptéris des Cévennes *Dryopteris ardechensis*, une fougère se développant généralement sur les versants exposés nord. Endémique du Sud-est du Massif Central (Ardèche, Gard et Lozère), elle est présente dans une trentaine de communes de la région ;

D'autres espèces végétales remarquables sont également présentes et notamment la Spiranthe d'été *Spiranthes aestivalis*, une orchidée typique des marais, landes et près marécageux. Cette espèce est protégée au niveau national. La ZNIEFF est également un territoire riche en espèces animales d'intérêt patrimonial.

On peut noter chez les odonates :

- le Gomphe semblable *Gomphus simillimus*, libellule du Sud-ouest de l'Europe. Il apprécie les eaux courantes (ruisseaux et grandes rivières) mais parfois aussi les bras morts des fleuves et les anciennes gravières ;
- la Cordulie splendide *Macromia splendens*, espèce franco-ibérique qui affectionne généralement les parties calmes, profondes et vaseuses de grands cours d'eau (notamment les retenues naturelles ou artificielles) aux berges fortement



boisées. On la retrouve néanmoins en plus petites populations dans les rivières de moindre importance, assez vives, et moins profondes. Elle est protégée au niveau national ;

- le Gomphe à crochets *Onychogomphus unctus*, une libellule à répartition assez restreinte (France méridionale et Espagne) dont le Languedoc-Roussillon possède une grosse population, concentrée dans les Cévennes. Espèce exigeante, elle apprécie les eaux vives, claires et bien oxygénées ;

- la Cordulie à corps fin *Oxygastra curtisii*, une libellule inféodée aux eaux faiblement courantes bordées de végétation abondante mais aussi ponctuellement aux rivières à eaux vives du piémont cévenol. Elle est l'unique espèce du genre au niveau mondial dont l'aire de répartition se limite principalement à l'Espagne et à la France. L'espèce est protégée au niveau national et considérée comme "vulnérable" par l'UICN ;

- le Sympetrum du Piémont *Sympetrum pedemontanum*, est réputé préférer les régions vallonnées. Il fréquente les cours d'eau à courant lent (fossés de drainage, canaux d'irrigation...), souvent pourvus d'une abondante végétation. En France les populations sont localisées sur les pentes méridionales du Massif Central.

La ZNIEFF compte également deux autres espèces déterminantes :

- le Faucon pèlerin *Falco peregrinus*, un rapace rare qui niche sur les corniches. Il est protégé au niveau européen et semble connaître une légère augmentation en Languedoc-Roussillon, où près de 100 couples seraient présents ;

- la Moule perlière *Margaritifera margaritifera*, mollusque des cours d'eau (douce) sur roches siliceuses, ni trop rapides, ni trop lents. C'est un excellent bio-indicateur de la qualité physico-chimique des cours d'eau. Elle est rare en France comme dans le monde et bénéficie d'une protection nationale.

4. Facteurs influençant l'évolution de la ZNIEFF

Les facteurs d'évolution du site, la dynamique des espèces et de leurs habitats sont principalement liés aux activités anthropiques à proximité du site :

- la présence de plusieurs villages, hameaux et camping, ainsi que la station de pompage (en bordure de la ZNIEFF) ;
- les routes départementales D29 et D17, ainsi que plusieurs pistes ou sentiers qui traversent la ZNIEFF.

Les espèces animales d'intérêt patrimonial sont pour la plupart liées à la présence du cours d'eau et ont, pour beaucoup, de fortes exigences quant à la qualité physico-chimique des milieux dans lesquels elles vivent.

Tout type de pollution (pollution agricole, eaux usées des zones urbanisées), de modification de la dynamique de la rivière (seuils, aménagements hydro-électriques, captages, consolidation ou rectifications de berges, extraction de matériaux, apports de sédiments...) ou travaux d'entretien/d'exploitation des zones riveraines, peut constituer une menace directe pour le maintien des espèces et de leurs habitats. Il sera donc nécessaire d'être particulièrement vigilant dans ces domaines.

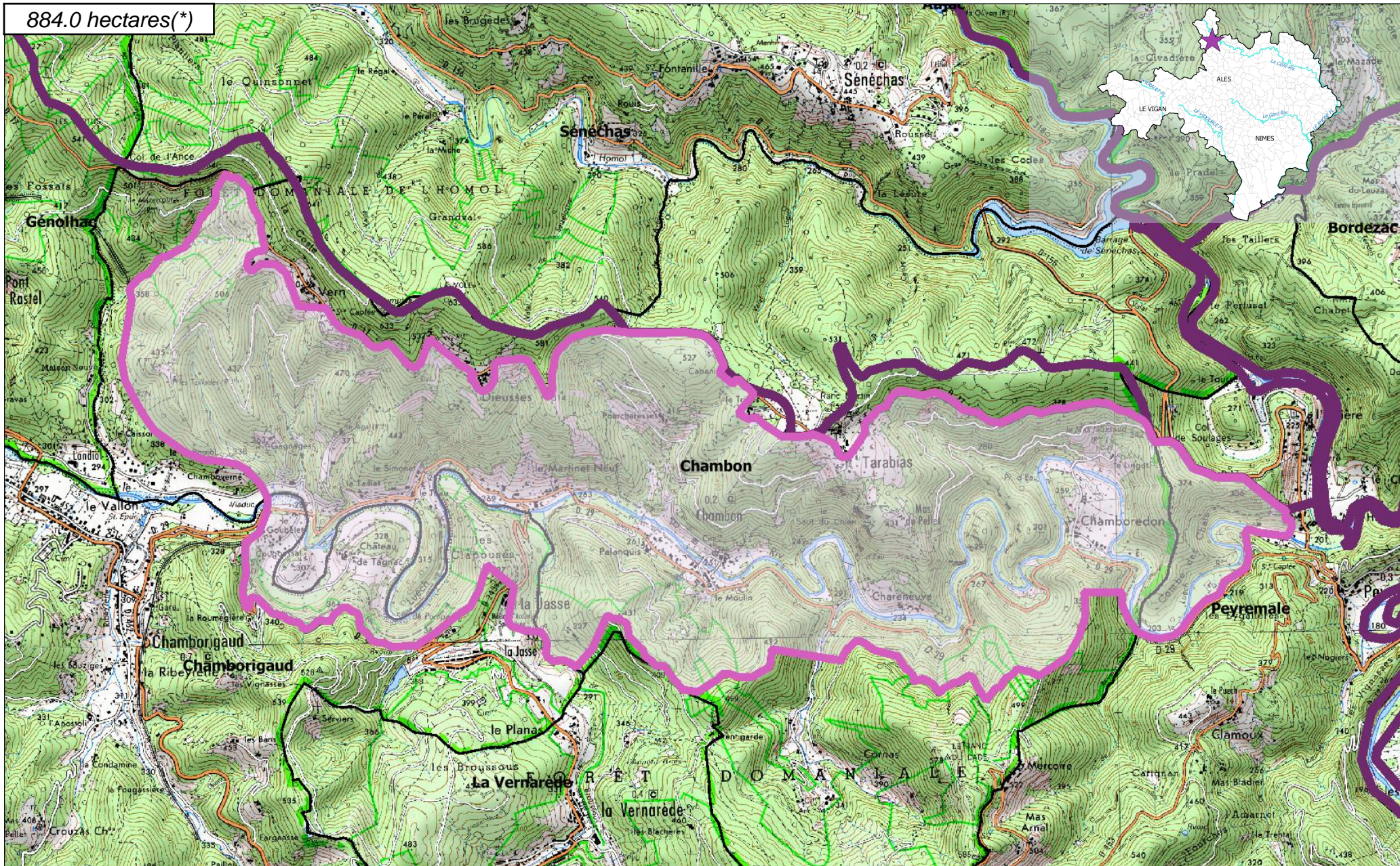
Le Faucon pèlerin est particulièrement vulnérable au dérangement. La fréquentation du site ou toute autre activité humaine à proximité des zones de nidification peut avoir un impact négatif sur l'espèce.

La diversité végétale et animale est, d'une manière générale, due à la diversité de milieux présents sur le territoire de la ZNIEFF (zones humides, cultures, forêts, zones rocheuses...). Il conviendra donc de veiller à ce que cette variété de milieux se maintienne.

5. Sources documentaires et bibliographie

Vallée de la Luech à Chambon

884.0 hectares(*)





6. Sources des données naturalistes : liste des porteurs de données

ABELA Aude	Groupe de Recherche et d'Information sur les Vertébrés et leur Environnement
Association Caracole	Groupe Ornithologique du Roussillon
Association Charles Flahaut	Institut Méditerranéen d'Ecologie et de Paléocologie
Association Communale de Chasse Agréée de Mantet	Institut National de Recherche Agronomique
Association Communale de Chasse Agréée de Py	Inventaire des Coléoptères des Alpes-de-Haute-Provence
Association de Pêche et de Protection des Milieux Aquatiques La Gauloise	La belle Verte
Association des Naturalistes d'Ariège	La Cistude
Association Gestionnaire de la réserve naturelle de la vallée d'Eyne	La Découverte
Association Gestionnaire de la Réserve Naturelle de Nohèdes (AGRNN)	La Fario
Association gestionnaire de la Réserve Naturelle de Py	Ligue pour la Protection des Oiseaux de l'Aude
Association les Amis de la Massane, gestionnaire de la Réserve de Forêt de la Massane	Ligue pour la Protection des Oiseaux de l'Hérault
Association les taïchous	Ligue pour la Protection des Oiseaux Grands Causses
Association Lozérienne d'Etude et de Protection de l'Environnement	Méandre
Association pour la Caractérisation et l'Etude des Entomocénoses	Muséum d'Histoire Naturelle de Nantes
Association pour la Connaissance et la Conservation des Milieux Naturels	Muséum National d'Histoire Naturelle - Département Systématique et Evolution - Entomologie
Association Roussillonnaise d'Entomologie	Myotis
Association Saint-Gely Nature	Naturellement votre
Association Tarnaise d'Etudes Karstiques	Observatoire des Galliformes de Montagne
Aude Nature	Observatoire d'Océanographie Biologique de Banyuls-sur-Mer - Laboratoire Arago (CNRS)
Biotope	Observatoire Naturaliste des Écosystèmes Méditerranéens
Cabinet Barbanson Environnement	Office National de la Chasse et de la Faune Sauvage - Délégation du Languedoc-Roussillon
Centre de Biologie et de Gestion des Populations	Office National de la Chasse et de la Faune Sauvage (ONCFS), gestionnaire de la Réserve Naturelle de Jujols
Centre d'Ecologie Fonctionnelle et Evolutive - Laboratoire de Zoogéographie	Office National de l'Eau et des Milieux Aquatiques de la Lozère
Centre de coopération Internationale en Recherche Agronomique pour le Développement	Office National de l'Eau et des Milieux Aquatiques de l'Aude
Centre de Découverte du Scamandre	Office National de l'Eau et des Milieux Aquatiques de l'Hérault
Centre d'Initiation à l'Ecologie Montagnarde Les Isards	Office National de l'Eau et des Milieux Aquatiques des Pyrénées Orientales
Centre National pour la Recherche Scientifique	Office National de l'Eau et des Milieux Aquatiques du Gard
Centre Ornithologique du Gard	Office National de l'Eau et des Milieux Aquatiques du Languedoc-Roussillon
Centre Ornithologique Rhône-Alpes Ardèche	Office National des Forêts - Cellule d'Etudes Entomologiques
Centre Permanent d'Initiatives pour l'Environnement du Pays Narbonnais	Office National des Forêts - Délégation Territoriale Méditerranée
Collectif d'Associations pour la Défense du Bois des Lens	Office Pour les Insectes et leur Environnement
Commune d'Argeles-sur-Mer, gestionnaire de la Réserve Naturelle du Mas-Larrieu	Office Pour les Insectes et leur Environnement du Languedoc-Roussillon
Commune de Mantet, gestionnaire de la Réserve Naturelle de Mantet	Parc National des Cévennes
Commune de Prats de Mollo la Preste, gestionnaire de la Réserve Naturelle de Prats	PNR du Haut Languedoc
Confédération des Réserves Naturelles Catalanes	Réserve Naturelle de Nyer
Conservatoire Botanique National Méditerranéen de Porquerolles	Réserve Naturelle de Roquehaute
Conservatoire des Espaces Naturels du Languedoc-Roussillon	Rutilans
Conservatoire des Sites Lozériens	Salsepareille
Echos Nature	Société Civile Forestière (SCF) Ecureuil de Py et de Rotja
Ecole Pratique des Hautes Etudes	Société d'Etude des Sciences Naturelles de Nîmes et du Gard
Ecole supérieure d'Agriculture de Purpan	Société Entomologique de France
Ecologistes de l'Euzière	Société Entomologique du Languedoc
Entente Interdépartementale pour la Démoustication	Société Entomologique du Nord de la France
Espace Nature Environnement	Société Française d'Orchidophilie
Etudes naturalistes	Société Française d'Orchidophilie du Languedoc
Fédération Aude Claire	Société Française pour l'Etude et la Protection des Mammifères
Fédérations Départementales des Associations Agréées de Pêche et de Protection des Milieux Aquatiques	Spéléologues Anonymes
Gard Nature	Station Biologique de la Tour du Valat
Goupil Connexion	Syndicat Mixte pour la Protection et la Gestion de la Camargue Gardoise
Groupe Chiroptères de Midi Pyrénées	Zerynthia
Groupe Chiroptères de Provence	
Groupe Chiroptères du Languedoc - Roussillon	
Groupe de Recherche et de Protection des Libellules Sympetrum	