

ZNIEFF de type I n° 0000-2094

Montagne du Rouvergue et vallée de l'Avène

Identifiant national : 910014069

Modernisation de l'inventaire ZNIEFF

Zone Naturelle d'Intérêt Ecologique Faunistique et Floristique

Région Languedoc-Roussillon

Edition 2008 - 2010



Département(s) :
Gard

Maîtrise d'ouvrage

Secrétariat Scientifique et
Technique et Coordination
des données "Faune"



Coordination des données
"Flore et Habitats Naturels"



avec le soutien financier de :



et la collaboration des porteurs de données et du CSRPN



1. Localisation et description générale

- Communes concernées par la ZNIEFF

Département du Gard

Code INSEE	Nom de la commune	Surface absolue (ha)	Surface relative (%)
30253	SAINT-FLORENT-SUR-AUZONNET	371 ha	28 %
30159	LE MARTINET	330 ha	25 %
30223	ROUSSON	316 ha	24 %
30142	LAVAL-PRADEL	310 ha	23 %

La ZNIEFF « Montagne du Rouvergue et vallée de l'Avène » se trouve au nord du département du Gard et de la ville d'Alès. Elle englobe plusieurs massifs forestiers :

- la Montagne du Rouvergue à l'ouest, dont le substrat est à dominante siliceuse, composé de micaschistes et gneiss ;
 - la Serre de Majard et la Serre des Esplanades à l'est, enserrant la vallée de l'Avène, dont le substrat carbonaté est plutôt composé de calcaires, calcaires gréseux et de dolomies.
- Le territoire défini couvre un peu plus de 1332 hectares, compris entre 270 et 700 mètres d'altitude.

- Description du Paysage (Atlas des paysages du Languedoc-Roussillon)

Les Cévennes

Nom de l'unité paysagère	Surface absolue (ha)	Surface relative (%)
Cévennes des vallées et du Mont Aigoual	1329.0 ha	100 %

- Occupation du sol (ocsol L-R)

Territoires artificialisés

Code du poste	Libellé du poste	Surface absolue (ha)	Surface relative (%)
113	Bâti diffus	1.0 ha	0 %

Forêts et milieux semi-naturels

Code du poste	Libellé du poste	Surface absolue (ha)	Surface relative (%)
311	Forêts de feuillus	417.0 ha	31 %
312	Forêts de conifères	552.0 ha	42 %
313	Forêts mélangées	246.0 ha	19 %
321	Pelouses et pâturages naturels	8.0 ha	1 %
323	Maquis et garrigues	5.0 ha	0 %
324	Forêt et végétation arbustive en mutation	99.0 ha	7 %
333	Végétation clairsemée	1.0 ha	0 %



Montagne du Rouvergue et vallée de l'Avène

Identifiant national : 910014069

*La projection utilisée pour le calcul des surfaces est le Lambert II étendu.

2. Délimitation du périmètre

- Périmètres d'inventaire et périmètres réglementaires présents sur la ZNIEFF

Intersections avec des périmètres règlementaires

Type	Intitulé du Périmètre	Code	Surf. absolue (ha)*	Surf. relative (%)*
APB	VALLÉE DE L'AVÈNE	APB30002	144 ha	11 %
SAGE	SAGE Gardons	sage_15	777 ha	58 %
SCOT	Pays des Cévennes	scot_13	1329 ha	100 %

Dans la moitié ouest, le périmètre de la ZNIEFF inclut toute la montagne du Rouvergue, entre le Martinet et le Pradel, à l'exception de Crouzoul et des vallons qui l'entourent, de Mercairol (haut et bas) et des versants alentours ainsi que du fond de vallée qui rejoint la D906. Il se cale ainsi en pied de versant en longeant le plus souvent des chemins et les limites de milieux.

Dans la moitié est, le périmètre se poursuit également par des bas de versants dans la partie nord seulement, au pied de la Serre de Majard. Partout ailleurs, il emprunte des lignes de crêtes en passant par la Serre des Esplanades.

3. Description du fonctionnement écologique

- Etage de végétation : étage mésoméditerranéen

- Espèces végétales déterminantes et remarquables

Végétaux vasculaires

Nom scientifique	Nom vernaculaire	Déterminance
<i>Carex depressa</i> Link subsp. <i>basilaris</i> (Jord.) Kerguélen	Laiche à épis basals	stricte
<i>Cistus pouzolzii</i> Delile	Ciste de Pouzolz	stricte
<i>Euphorbia villosa</i> Waldst. & Kit. ex Willd.	Euphorbe poilue	remarquable
<i>Galium timeroi</i> Jord.	Gaillet de Timéroy	remarquable
<i>Halimium umbellatum</i> (L.) Spach subsp. <i>umbellatum</i>	Hélianthème en ombelle	stricte
<i>Paeonia officinalis</i> L. subsp. <i>microcarpa</i> Nyman	Pivoine officinale	stricte
<i>Polycnemum majus</i> A.Braun	Grand polycnème	à critères
<i>Pulmonaria longifolia</i> (Bastard) Boreau subsp. <i>cevenensis</i> Bolliger	Pulmonaire des Cévennes	remarquable
<i>Vitis vinifera</i> L. subsp. <i>sylvestris</i> (C.C.Gmel.) Hegi	Vigne sauvage	stricte

La ZNIEFF inclut des massifs schisteux et gneissiques à l'ouest, calcaires et dolomitiques à l'est. Elle est couverte en grande partie de chênaies vertes et pubescentes.

Les sous-bois des chênaies, principalement sur substrat calcaire, accueillent de belles populations de Pivoine officinale *Paeonia officinalis*, plante de lisière et de sous-bois un peu ouverts, protégée au niveau national. On la trouve dans une quarantaine de localités de la région.

Sur schistes et gneiss, les sous-bois et lisières des chênaies se caractérisent par des plante silicoles telles que :



Montagne du Rouvergue et vallée de l'Avène

Identifiant national : 910014069

*La projection utilisée pour le calcul des surfaces est le Lambert II étendu.

- la Laïche à épis dès la base *Carex depressa* qui ne compte qu'une vingtaine de communes de présence en Languedoc-Roussillon ;
- le Ciste de Pouzolz *Cistus pouzolzii*, présent en France uniquement dans le sud du Massif Central (Ardèche, Gard, Lozère et Aveyron) et bénéficiant d'une protection nationale ;
- ;
- l'Hélianthème en ombelle *Halimium umbellatum* subsp. *umbellatum*, espèce atlantique en limite orientale de son aire et en populations morcelées. Elle est présente en Languedoc-Roussillon dans les vallées cévenoles et la Montagne Noire.

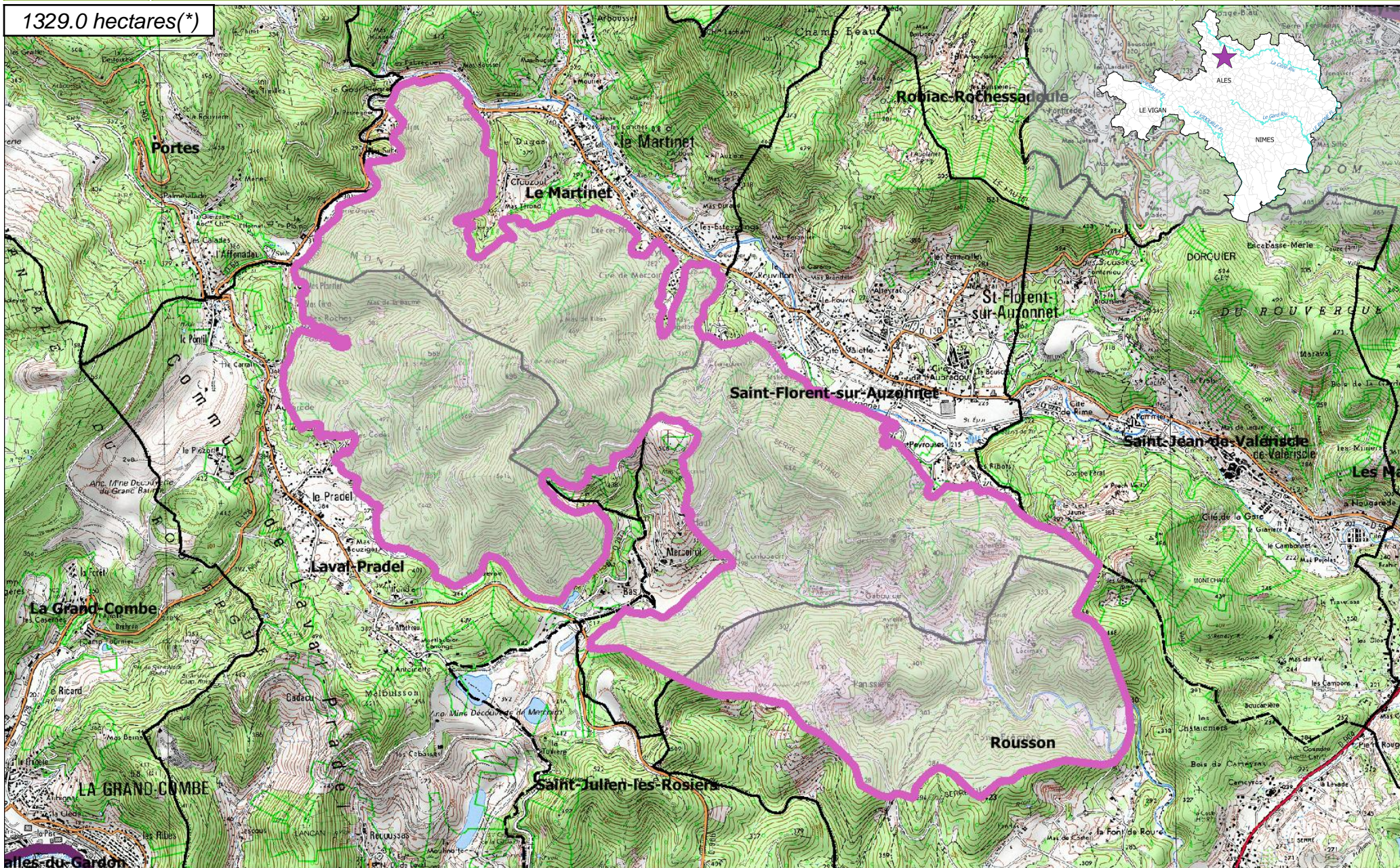
4. Facteurs influençant l'évolution de la ZNIEFF

De nombreuses plantations forestières sont présentes dans le périmètre de la ZNIEFF. Du fait de leur mode de gestion, elles ont déjà fragilisé les populations des plantes rares de sous-bois présentes sur la zone. Il conviendra donc d'être particulièrement vigilant vis-à-vis des coupes à blancs, créations de pistes, reboisements, conversion des plantations de conifères...

5. Sources documentaires et bibliographie

Montagne du Rouvergue et vallée de l'Avène

1329.0 hectares(*)





ZNIEFF
de type I
n° 0000-2094

Montagne du Rouvergue et vallée de l'Avène

6. Sources des données naturalistes : liste des porteurs de données

ABELA Aude	Groupe de Recherche et d'Information sur les Vertébrés et leur Environnement
Association Caracole	Groupe Ornithologique du Roussillon
Association Charles Flahaut	Institut Méditerranéen d'Ecologie et de Paléoécologie
Association Communale de Chasse Agréée de Mantet	Institut National de Recherche Agronomique
Association Communale de Chasse Agréée de Py	Inventaire des Coléoptères des Alpes-de-Haute-Provence
Association de Pêche et de Protection des Milieux Aquatiques La Gauloise	La belle Verte
Association des Naturalistes d'Ariège	La Cistude
Association Gestionnaire de la réserve naturelle de la vallée d'Eyne	La Découverte
Association Gestionnaire de la Réserve Naturelle de Nohèdes (AGRNN)	La Fario
Association gestionnaire de la Réserve Naturelle de Py	Ligue pour la Protection des Oiseaux de l'Aude
Association les Amis de la Massane, gestionnaire de la Réserve de Forêt de la Massane	Ligue pour la Protection des Oiseaux de l'Hérault
Association les taïchous	Ligue pour la Protection des Oiseaux Grands Causses
Association Lozérienne d'Etude et de Protection de l'Environnement	Méandre
Association pour la Caractérisation et l'Etude des Entomocénoses	Muséum d'Histoire Naturelle de Nantes
Association pour la Connaissance et la Conservation des Milieux Naturels	Muséum National d'Histoire Naturelle - Département Systématique et Evolution - Entomologie
Association Roussillonnaise d'Entomologie	Myotis
Association Saint-Gely Nature	Naturellement votre
Association Tarnaise d'Etudes Karstiques	Observatoire des Galliformes de Montagne
Aude Nature	Observatoire d'Océanographie Biologique de Banyuls-sur-Mer - Laboratoire Arago (CNRS)
Biotope	Observatoire Naturaliste des Écosystèmes Méditerranéens
Cabinet Barbanson Environnement	Office National de la Chasse et de la Faune Sauvage - Délégation du Languedoc-Roussillon
Centre de Biologie et de Gestion des Populations	Office National de la Chasse et de la Faune Sauvage (ONCFS), gestionnaire de la Réserve Naturelle de Jujols
Centre d'Ecologie Fonctionnelle et Evolutive - Laboratoire de Zoogéographie	Office National de l'Eau et des Milieux Aquatiques de la Lozère
Centre de coopération Internationale en Recherche Agronomique pour le Développement	Office National de l'Eau et des Milieux Aquatiques de l'Aude
Centre de Découverte du Scamandre	Office National de l'Eau et des Milieux Aquatiques de l'Hérault
Centre d'Initiation à l'Ecologie Montagnarde Les Isards	Office National de l'Eau et des Milieux Aquatiques des Pyrénées Orientales
Centre National pour la Recherche Scientifique	Office National de l'Eau et des Milieux Aquatiques du Gard
Centre Ornithologique du Gard	Office National de l'Eau et des Milieux Aquatiques du Languedoc-Roussillon
Centre Ornithologique Rhône-Alpes Ardèche	Office National des Forêts - Cellule d'Etudes Entomologiques
Centre Permanent d'Initiatives pour l'Environnement du Pays Narbonnais	Office National des Forêts - Délégation Territoriale Méditerranée
Collectif d'Associations pour la Défense du Bois des Lens	Office Pour les Insectes et leur Environnement
Commune d'Argeles-sur-Mer, gestionnaire de la Réserve Naturelle du Mas-Larrieu	Office Pour les Insectes et leur Environnement du Languedoc-Roussillon
Commune de Mantet, gestionnaire de la Réserve Naturelle de Mantet	Parc National des Cévennes
Commune de Prats de Mollo la Preste, gestionnaire de la Réserve Naturelle de Prats	PNR du Haut Languedoc
Confédération des Réserves Naturelles Catalanes	Réserve Naturelle de Nyer
Conservatoire Botanique National Méditerranéen de Porquerolles	Réserve Naturelle de Roquehaute
Conservatoire des Espaces Naturels du Languedoc-Roussillon	Rutilans
Conservatoire des Sites Lozériens	Salsepareille
Echos Nature	Société Civile Forestière (SCF) Ecureuil de Py et de Rotja
Ecole Pratique des Hautes Etudes	Société d'Etude des Sciences Naturelles de Nîmes et du Gard
Ecole supérieure d'Agriculture de Purpan	Société Entomologique de France
Ecologistes de l'Euzière	Société Entomologique du Languedoc
Entente Interdépartementale pour la Démoustication	Société Entomologique du Nord de la France
Espace Nature Environnement	Société Française d'Orchidophilie
Etudes naturalistes	Société Française d'Orchidophilie du Languedoc
Fédération Aude Claire	Société Française pour l'Etude et la Protection des Mammifères
Fédérations Départementales des Associations Agréées de Pêche et de Protection des Milieux Aquatiques	Spéléologues Anonymes
Gard Nature	Station Biologique de la Tour du Valat
Goupil Connexion	Syndicat Mixte pour la Protection et la Gestion de la Camargue Gardoise
Groupe Chiroptères de Midi Pyrénées	Zerynthia
Groupe Chiroptères de Provence	
Groupe Chiroptères du Languedoc - Roussillon	
Groupe de Recherche et de Protection des Libellules Sympetrum	