

# ZNIEFF de type I n° 0000-2099

## Cuvette de Clarensac et Calvisson

Identifiant national : 910011572

### Modernisation de l'inventaire ZNIEFF

Zone Naturelle d'Intérêt Ecologique Faunistique et Floristique

Région Languedoc-Roussillon

Edition 2008 - 2010



Département(s) :  
Gard

Maîtrise d'ouvrage

Secrétariat Scientifique et  
Technique et Coordination  
des données "Faune"



Coordination des données  
"Flore et Habitats Naturels"



avec le soutien financier de :



et la collaboration des porteurs de données et du CSRPN



## Cuvette de Clarensac et Calvisson

Identifiant national : 910011572

\*La projection utilisée pour le calcul des surfaces est le Lambert II étendu.

### 1. Localisation et description générale

#### - Communes concernées par la ZNIEFF

Département du Gard

Code INSEE	Nom de la commune	Surface absolue (ha)	Surface relative (%)
30062	CALVISSON	874 ha	33 %
30245	SAINT-COME-ET-MARUEJOLS	529 ha	20 %
30082	CLARENSAC	468 ha	18 %
30186	NAGES-ET-SOLORGUES	205 ha	8 %
30249	SAINT-DIONISY	170 ha	6 %
30043	BOISSIERES	132 ha	5 %
30138	LANGLADE	139 ha	5 %
30075	CAVEIRAC	125 ha	5 %

La ZNIEFF « Cuvette de Clarensac et Calvisson » est située au centre du département du Gard. Elle englobe près de 2647 hectares de plaine agricole dans une dépression à l'ouest de l'agglomération de Nîmes. Son altitude varie de 30 à 150 mètres.

#### - Description du Paysage (Atlas des paysages du Languedoc-Roussillon)

Les Garrigues

Nom de l'unité paysagère	Surface absolue (ha)	Surface relative (%)
Vaunage	2641.0 ha	100 %

#### - Occupation du sol (ocsol L-R)

Territoires artificialisés

Code du poste	Libellé du poste	Surface absolue (ha)	Surface relative (%)
112	Tissu urbain discontinu	26.0 ha	1 %
113	Bâti diffus	1.0 ha	0 %
121	Zones industrielles ou commerciales	1.0 ha	0 %

Territoires agricoles

Code du poste	Libellé du poste	Surface absolue (ha)	Surface relative (%)
212	Terres arables autres que serres, rizières et zones à forte densité de serres	207.0 ha	8 %
221	Vignobles	1765.0 ha	67 %
231	Prairies	3.0 ha	0 %
242	Systèmes cultureux et parcellaires complexes	525.0 ha	20 %
243	Territoires principalement occupés par l'agriculture, avec	2.0 ha	0 %



## Cuvette de Clarensac et Calvisson

Identifiant national : 910011572

\*La projection utilisée pour le calcul des surfaces est le Lambert II étendu.

### Forêts et milieux semi-naturels

Code du poste	Libellé du poste	Surface absolue (ha)	Surface relative (%)
311	Forêts de feuillus	14.0 ha	1 %
312	Forêts de conifères	23.0 ha	1 %
323	Maquis et garrigues	18.0 ha	1 %
324	Forêt et végétation arbustive en mutation	55.0 ha	2 %
333	Végétation clairsemée	2.0 ha	0 %

## 2. Délimitation du périmètre

### - Périmètres d'inventaire et périmètres réglementaires présents sur la ZNIEFF

#### Intersections avec des périmètres réglementaires

Type	Intitulé du Périmètre	Code	Surf. absolue (ha)*	Surf. relative (%)*
SAGE	SAGE Vistre, nappes Vistrenques et Costières	sage_12	2641 ha	100 %
SCOT	Sud du Gard	scot_04	2641 ha	100 %

Le périmètre de la ZNIEFF est matérialisé :

- au nord et au nord-ouest, entre le village de Caveirac et le hameau de Sinsans, par des limites de parcelles, des chemins et des routes marquant la frontière entre cultures et garrigues, la plupart du temps en bas de pente ;
- ailleurs, essentiellement par des routes (dont les D40 et D1) et des pistes, ainsi quelques limites de parcelles, notamment aux abords des villages.

D'une manière générale, les zones d'urbanisation concentrée sont exclues du périmètre (y compris Clarensac, situé au coeur de la délimitation).

## 3. Description du fonctionnement écologique

- Etage de végétation : étage mésoméditerranéen

### - Espèces animales déterminantes et remarquables

#### Mollusques

Nom scientifique	Nom vernaculaire	Déterminance
<i>Bythiospeum articense</i>	-	stricte
<i>Fissuria boui</i>	-	stricte

#### Oiseaux

Nom scientifique	Nom vernaculaire	Déterminance
<i>Anthus campestris</i>	Pipit rousseline	remarquable
<i>Bubo bubo</i>	Grand-duc d'Europe	à critères



## Cuvette de Clarensac et Calvisson

Identifiant national : 910011572

\*La projection utilisée pour le calcul des surfaces est le Lambert II étendu.

### - Espèces animales déterminantes et remarquables

#### Oiseaux

Nom scientifique	Nom vernaculaire	Déterminance
<i>Circus pygargus</i>	Busard cendré	remarquable
<i>Coracias garrulus</i>	Rollier d'Europe	à critères
<i>Emberiza hortulana</i>	Bruant ortolan	à critères
<i>Lanius meridionalis</i>	Pie-grièche méridionale	à critères
<i>Lanius minor</i>	Pie-grièche à poitrine rose	stricte
<i>Lanius senator</i>	Pie-grièche à tête rousse	à critères
<i>Upupa epops</i>	Huppe fasciée	remarquable

#### Reptiles

Nom scientifique	Nom vernaculaire	Déterminance
<i>Timon lepidus</i>	Lézard ocellé	stricte

La ZNIEFF est presque entièrement recouverte de vignobles et parsemée de quelques friches et prairies. Elle abrite de nombreux oiseaux, notamment des espèces de milieux semi-ouverts, souvent adaptées à des zones « en mosaïque » de cultures. C'est le cas :

- de la Pie-grièche à poitrine rose *Lanius minor*, dont la France ne compte que 50 couples répartis dans les départements de l'Aude, du Gard et de l'Hérault. Elle a besoin à la fois de grands arbres pour installer son nid, de secteurs de prairies (ou friches, talus, fossés) riches en insectes et de cultures sur sol nu (vignes notamment). Elle bénéficie d'une protection européenne ;
- de la Pie-grièche méridionale *Lanius meridionalis*, espèce méditerranéenne des milieux secs et peu boisés. Elle est en régression en Europe comme en Languedoc-Roussillon et bénéficie d'une protection nationale ;
- du Rollier d'Europe *Coracias garrulus*, oiseau exclusivement méditerranéen et insectivore. Il a lui aussi besoin à la fois de cavités pour abriter son nid (vieilles ripisylves, platanes ; carrières de sable, ruines ) et de steppes rases pour chasser. Il est protégé en France et en Europe ;

Enfin, le Bruant ortolan *Emberiza hortulana* est un passereau peuplant en grande majorité les pelouses rases parsemées de perchoirs. La région Languedoc-Roussillon compte plus de 25% de la population française de l'espèce, protégée aux niveaux national et européen.

Deux espèces de rapaces nichent à proximité de la ZNIEFF et y sont occasionnellement observées en chasse : le Grand-duc d'Europe *Bubo bubo* et le Circaète Jean-le-Blanc *Circaetus gallicus*.

La ZNIEFF abrite également :

- le Lézard ocellé *Timon lepidus*, un reptile que l'on retrouve surtout dans le Sud de la France et la péninsule ibérique, dans les milieux de broussailles associés à des zones plus ouvertes. Il est protégé au niveaux national ;
- deux espèces de mollusque d'intérêt patrimonial : *Bythiospeum articense* et *Fissuria boui*.

### 4. Facteurs influençant l'évolution de la ZNIEFF

La ZNIEFF est une zone de forte présence humaine, presque entièrement couverte de vignobles ou de prairies. Plusieurs villages sont implantés dans le voisinage dans ou en périphérie du périmètre et elle est traversée par de nombreuses routes, pistes et chemins.

Pour la majeure partie des espèces d'oiseaux présentes, ce sont les pratiques culturelles qui peuvent avoir un impact direct sur leur maintien (ou pas) dans le territoire de la ZNIEFF. En effet, certaines d'entre elles sont strictement insectivores et l'usage intensif de produits phytosanitaires peut leur être néfaste. Enfin, elles ont besoin de mosaïques de milieux sur une petite superficie pour survivre (arbres pour la nidification, zones de prairies pour l'alimentation). Des changements importants d'affectation et d'usage des sols peuvent donc perturber ces populations.

ZNIEFF de  
type I  
n° 0000-2099



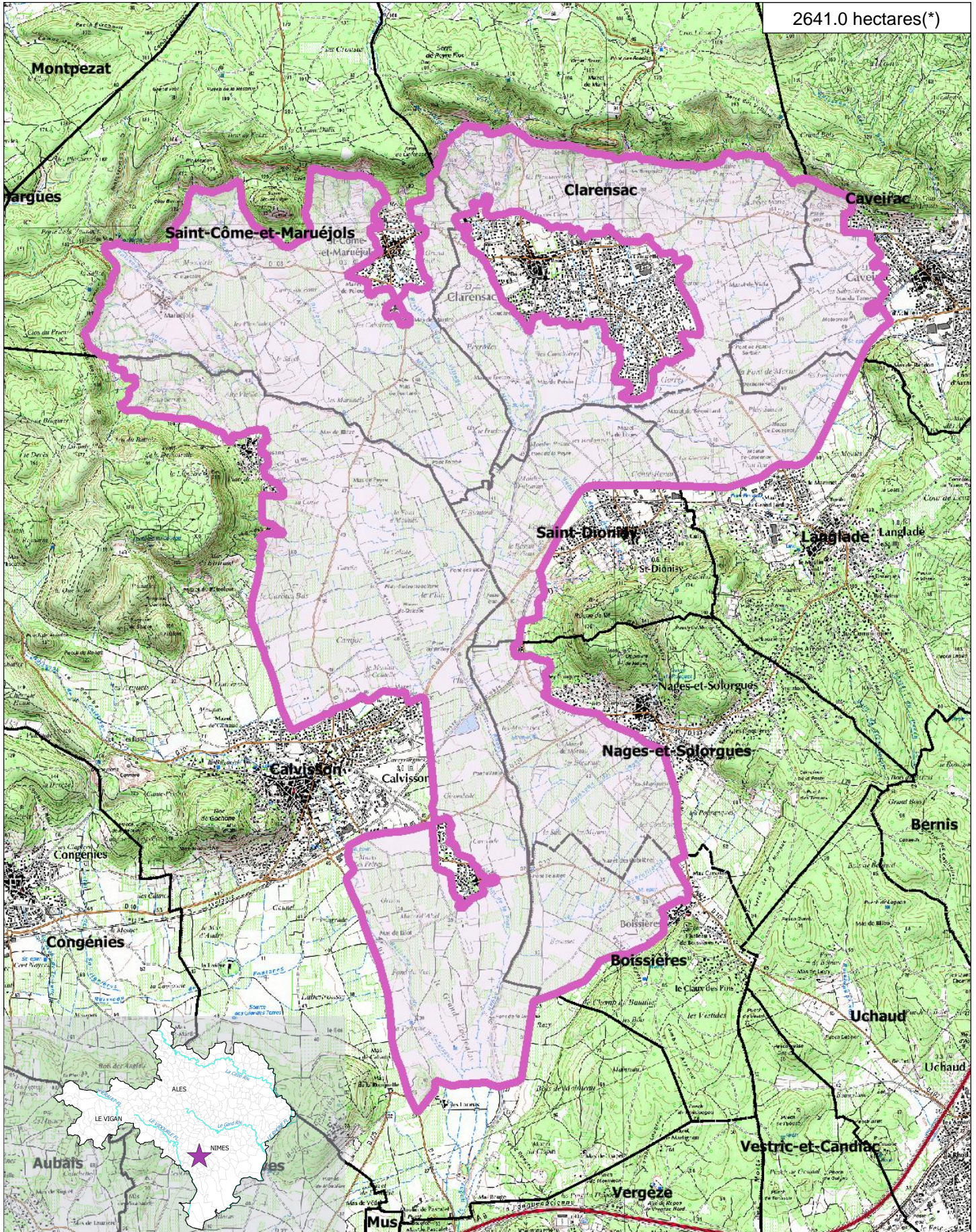
## Cuvette de Clarensac et Calvisson

Identifiant national : 910011572

\*La projection utilisée pour le calcul des surfaces est le Lambert II étendu.

### 5. Sources documentaires et bibliographie

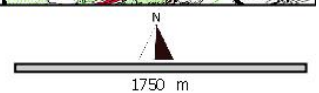
2641.0 hectares(\*)



Inventaire ZNIEFF  
Deuxième Génération  
Année d'édition 2010

n° de carte(s) IGN :  
2842E  
Fond : IGN SCAN25

Légende  ZNIEFF type II  Limites communales  
 ZNIEFF type I  Réseau hydrographique principal



Cet inventaire constitue un outil d'alerte et ne peut être interprété à une échelle plus fine sans investigation complémentaire. Le périmètre des ZNIEFF, représenté ici sur Scan25 (IGN), a été tracé à partir d'orthophotographies au 1:5000.  
\*La projection utilisée pour le calcul des surfaces est le Lambert 93.



**ZNIEFF**  
de type I  
n° 0000-2099

## Cuvette de Clarensac et Calvisson

### 6. Sources des données naturalistes : liste des porteurs de données

ABELA Aude	Groupe de Recherche et d'Information sur les Vertébrés et leur Environnement
Association Caracole	Groupe Ornithologique du Roussillon
Association Charles Flahaut	Institut Méditerranéen d'Ecologie et de Paléoécologie
Association Communale de Chasse Agréée de Mantet	Institut National de Recherche Agronomique
Association Communale de Chasse Agréée de Py	Inventaire des Coléoptères des Alpes-de-Haute-Provence
Association de Pêche et de Protection des Milieux Aquatiques La Gauloise	La belle Verte
Association des Naturalistes d'Ariège	La Cistude
Association Gestionnaire de la réserve naturelle de la vallée d'Eyne	La Découverte
Association Gestionnaire de la Réserve Naturelle de Nohèdes (AGRNN)	La Fario
Association gestionnaire de la Réserve Naturelle de Py	Ligue pour la Protection des Oiseaux de l'Aude
Association les Amis de la Massane, gestionnaire de la Réserve de Forêt de la Massane	Ligue pour la Protection des Oiseaux de l'Hérault
Association les taïchous	Ligue pour la Protection des Oiseaux Grands Causses
Association Lozérienne d'Etude et de Protection de l'Environnement	Méandre
Association pour la Caractérisation et l'Etude des Entomocénoses	Muséum d'Histoire Naturelle de Nantes
Association pour la Connaissance et la Conservation des Milieux Naturels	Muséum National d'Histoire Naturelle - Département Systématique et Evolution - Entomologie
Association Roussillonnaise d'Entomologie	Myotis
Association Saint-Gely Nature	Naturellement votre
Association Tarnaise d'Etudes Karstiques	Observatoire des Galliformes de Montagne
Aude Nature	Observatoire d'Océanographie Biologique de Banyuls-sur-Mer - Laboratoire Arago (CNRS)
Biotope	Observatoire Naturaliste des Écosystèmes Méditerranéens
Cabinet Barbanson Environnement	Office National de la Chasse et de la Faune Sauvage - Délégation du Languedoc-Roussillon
Centre de Biologie et de Gestion des Populations	Office National de la Chasse et de la Faune Sauvage (ONCFS), gestionnaire de la Réserve Naturelle de Jujols
Centre d'Ecologie Fonctionnelle et Evolutive - Laboratoire de Zoogéographie	Office National de l'Eau et des Milieux Aquatiques de la Lozère
Centre de coopération Internationale en Recherche Agronomique pour le Développement	Office National de l'Eau et des Milieux Aquatiques de l'Aude
Centre de Découverte du Scamandre	Office National de l'Eau et des Milieux Aquatiques de l'Hérault
Centre d'Initiation à l'Ecologie Montagnarde Les Isards	Office National de l'Eau et des Milieux Aquatiques des Pyrénées Orientales
Centre National pour la Recherche Scientifique	Office National de l'Eau et des Milieux Aquatiques du Gard
Centre Ornithologique du Gard	Office National de l'Eau et des Milieux Aquatiques du Languedoc-Roussillon
Centre Ornithologique Rhône-Alpes Ardèche	Office National des Forêts - Cellule d'Etudes Entomologiques
Centre Permanent d'Initiatives pour l'Environnement du Pays Narbonnais	Office National des Forêts - Délégation Territoriale Méditerranée
Collectif d'Associations pour la Défense du Bois des Lens	Office Pour les Insectes et leur Environnement
Commune d'Argeles-sur-Mer, gestionnaire de la Réserve Naturelle du Mas-Larrieu	Office Pour les Insectes et leur Environnement du Languedoc-Roussillon
Commune de Mantet, gestionnaire de la Réserve Naturelle de Mantet	Parc National des Cévennes
Commune de Prats de Mollo la Preste, gestionnaire de la Réserve Naturelle de Prats	PNR du Haut Languedoc
Confédération des Réserves Naturelles Catalanes	Réserve Naturelle de Nyer
Conservatoire Botanique National Méditerranéen de Porquerolles	Réserve Naturelle de Roquehaute
Conservatoire des Espaces Naturels du Languedoc-Roussillon	Rutilans
Conservatoire des Sites Lozériens	Salsepareille
Echos Nature	Société Civile Forestière (SCF) Ecureuil de Py et de Rotja
Ecole Pratique des Hautes Etudes	Société d'Etude des Sciences Naturelles de Nîmes et du Gard
Ecole supérieure d'Agriculture de Purpan	Société Entomologique de France
Ecologistes de l'Euzière	Société Entomologique du Languedoc
Entente Interdépartementale pour la Démoustication	Société Entomologique du Nord de la France
Espace Nature Environnement	Société Française d'Orchidophilie
Etudes naturalistes	Société Française d'Orchidophilie du Languedoc
Fédération Aude Claire	Société Française pour l'Etude et la Protection des Mammifères
Fédérations Départementales des Associations Agréées de Pêche et de Protection des Milieux Aquatiques	Spéléologues Anonymes
Gard Nature	Station Biologique de la Tour du Valat
Goupil Connexion	Syndicat Mixte pour la Protection et la Gestion de la Camargue Gardoise
Groupe Chiroptères de Midi Pyrénées	Zerynthia
Groupe Chiroptères de Provence	
Groupe Chiroptères du Languedoc - Roussillon	
Groupe de Recherche et de Protection des Libellules Sympetrum	