

ZNIEFF de type I n° 0000-2134 Aramon et Théziers

Identifiant national : 910030346

Modernisation de l'inventaire ZNIEFF Zone Naturelle d'Intérêt Ecologique Faunistique et Floristique

Région Languedoc-Roussillon

Edition 2008 - 2010



Département(s) :
Gard

Maîtrise d'ouvrage

Secrétariat Scientifique et
Technique et Coordination
des données "Faune"



Coordination des données
"Flore et Habitats Naturels"



avec le soutien financier de :



et la collaboration des porteurs de données et du CSRPN



1. Localisation et description générale

- Communes concernées par la ZNIEFF

Département du Gard

Code INSEE	Nom de la commune	Surface absolue (ha)	Surface relative (%)
30012	ARAMON	455 ha	58 %
30328	THEZIERS	266 ha	34 %
30103	DOMAZAN	61 ha	8 %

La ZNIEFF « Aramon et Théziers » se trouve non loin du Rhône à l'est du département du Gard et au sud-ouest de la ville d'Avignon. Elle englobe près de 784 hectares de coteaux et de plaines agricoles entre les villages de Théziers, Domazan et Aramon. L'altitude est comprise entre 20 et 130 mètres.

- Description du Paysage (Atlas des paysages du Languedoc-Roussillon)

Le Gard rhodanien

Nom de l'unité paysagère	Surface absolue (ha)	Surface relative (%)
Plaine d'Aramon	739.0 ha	94 %
Plateau de Signargues et vallon de Domazan	43.0 ha	6 %

- Occupation du sol (ocsol L-R)

Territoires artificialisés

Code du poste	Libellé du poste	Surface absolue (ha)	Surface relative (%)
112	Tissu urbain discontinu	22.0 ha	3 %
133	Chantiers	71.0 ha	9 %
142	Equipements sportifs et de loisirs	4.0 ha	0 %

Territoires agricoles

Code du poste	Libellé du poste	Surface absolue (ha)	Surface relative (%)
212	Terres arables autres que serres, rizières et zones à forte densité de serres	84.0 ha	11 %
221	Vignobles	1.0 ha	0 %
222	Vergers et petits fruits	73.0 ha	9 %
223	Oliveraies	3.0 ha	0 %
241	Cultures annuelles associées aux cultures permanentes	400.0 ha	51 %
242	Systèmes culturaux et parcellaires complexes	30.0 ha	4 %

Forêts et milieux semi-naturels

Code du poste	Libellé du poste	Surface absolue (ha)	Surface relative (%)
311	Forêts de feuillus	8.0 ha	1 %
312	Forêts de conifères	5.0 ha	1 %



Aramon et Théziers

Identifiant national : 910030346

*La projection utilisée pour le calcul des surfaces est le Lambert II étendu.

Forêts et milieux semi-naturels

Code du poste	Libellé du poste	Surface absolue (ha)	Surface relative (%)
323	Maquis et garrigues	38.0 ha	5 %
332	Roches nues	10.0 ha	1 %
333	Végétation clairsemée	33.0 ha	4 %

2. Délimitation du périmètre

- Périmètres d'inventaire et périmètres réglementaires présents sur la ZNIEFF

Intersections avec des périmètres règlementaires

Type	Intitulé du Périmètre	Code	Surf. absolue (ha)*	Surf. relative (%)*
SCOT	Uzège-Pont du Gard	scot_07	669 ha	86 %

Le périmètre de la ZNIEFF est matérialisé :

- au nord, par des limites de parcelles agricoles (en bordure de garrigue), des routes, une crête et des ruptures de pente ;
- au nord-ouest, par des limites de parcelles (cultivées ou construites), des chemins, des routes communales et des lignes de crête ;
- au sud, par une route communale et une voie ferrée longée par le GR42A ;
- à l'est, par des routes (dont la D235) et des limites de parcelles cultivées.

3. Description du fonctionnement écologique

- Etage de végétation : étage mésoméditerranéen

- Espèces végétales déterminantes et remarquables

Végétaux vasculaires

Nom scientifique	Nom vernaculaire	Déterminance
<i>Butomus umbellatus</i> L.	Jonc fleuri	stricte
<i>Euphorbia chamaesyce</i> L. subsp. <i>chamaesyce</i>	Euphorbe petit-figuier	remarquable
<i>Gratiola officinalis</i> L.	Gratiolle officinale	stricte
<i>Hippocrepis ciliata</i> Willd.	Hippocrépide ciliée	remarquable
<i>Lotus delortii</i> Timb.-Lagr. ex F.W.Schultz	Lotier de Delort	remarquable
<i>Rorippa amphibia</i> (L.) Besser	Rorippe amphibie	remarquable
<i>Schoenoplectus lacustris</i> (L.) Palla	Jonc des chaisiers	remarquable
<i>Tanacetum annuum</i> L.	Tanaisie annuelle	à critères
<i>Thalictrum flavum</i> L.	Pigamon jaune	stricte

- Espèces animales déterminantes et remarquables



Aramon et Théziers

Identifiant national : 910030346

*La projection utilisée pour le calcul des surfaces est le Lambert II étendu.

- Espèces animales déterminantes et remarquables

Coleoptères Tenebrionidae

Nom scientifique	Nom vernaculaire	Déterminance
<i>Akis bacarozzo</i>	-	stricte
<i>Elenophorus collaris</i>	-	stricte

Lépidoptères

Nom scientifique	Nom vernaculaire	Déterminance
<i>Zerynthia polyxena</i>	Diane	stricte
<i>Zerynthia rumina</i>	Proserpine	stricte

Oiseaux

Nom scientifique	Nom vernaculaire	Déterminance
<i>Athene noctua</i>	Chevêche d'Athéna	remarquable
<i>Bubo bubo</i>	Grand-duc d'Europe	à critères
<i>Circus pygargus</i>	Busard cendré	remarquable
<i>Coracias garrulus</i>	Rollier d'Europe	à critères
<i>Hirundo daurica</i>	Hirondelle rousseline	stricte
<i>Lanius meridionalis</i>	Pie-grièche méridionale	à critères
<i>Lanius senator</i>	Pie-grièche à tête rousse	à critères
<i>Merops apiaster</i>	Guêpier d'Europe	remarquable
<i>Upupa epops</i>	Huppe fasciée	remarquable

Orthoptères (criquets et sauterelles)

Nom scientifique	Nom vernaculaire	Déterminance
<i>Saga pedo</i>	Magicienne dentelée	stricte

La ZNIEFF est composée d'une mosaïque agricole typiquement méditerranéenne avec notamment des vignobles et des oliveraies entre lesquels s'intercalent des friches.

La plaine au sud-est du périmètre, dans le secteur de la Grande Palun, est la partie la plus basse. Elle est drainée par plusieurs ruisseaux et fossés. Dans cette zone plus humide se développent des espèces floristiques typiques telles que :

- le Pigamon jaune *Thalictrum flavum*, plante qui ne compte qu'une dizaine de communes de présence en Languedoc-Roussillon et qui affectionne les près humides, les fossés ou les marais ;
 - la Gratiolle officinale *Gratiola officinalis*, présente seulement dans 25 communes du Languedoc-Roussillon et ce essentiellement dans les zones de garrigue. Elle bénéficie d'une protection nationale ;
 - le Jonc fleuri *Butomus umbellatus*, plante qui ne compte qu'une dizaine de communes de présence dans la région.
- L'alternance de surfaces agricoles ouvertes et semi ouvertes est favorable à un important cortège d'espèces animales :

- la Pie-grièche à tête rousse *Lanius senator*, une espèce d'oiseau dont plus de la moitié de la population française est concentrée en Corse et en Languedoc-Roussillon. Protégée au niveau national, elle est considérée comme étant en déclin au niveau national. Elle s'alimente dans les milieux ouverts riches en insectes et utilise la végétation dispersée comme perchoirs depuis lesquels elle repère ses proies, mais aussi comme support pour la nidification ;
- la Pie-grièche méridionale *Lanius meridionalis*, une autre espèce méditerranéenne des milieux semi-ouverts, secs et peu boisés, elle est en régression en Europe comme en Languedoc-Roussillon et bénéficie d'une protection nationale ;



- le Rollier d'Europe *Coracias garrulus*, un oiseau exclusivement méditerranéen et insectivore. Il a besoin à la fois de cavités pour abriter son nid (arbres des vieilles ripisylves, platanes, carrières de sable, ruines) et de formations herbacées rases pour chasser. Il est protégé en France et en Europe ;
- la Magicienne dentelée *Saga pedo*, le plus gros orthoptère de France, qui se nourrit de criquets. C'est une espèce méditerranéenne plutôt rare et menacée en Languedoc-Roussillon, mais pouvant être abondante localement. Elle bénéficie d'une protection au niveau national ;
- *Elenophorus collaris*, une espèce de coléoptère troglophile, rare et menacée d'extinction qui fréquente les lieux les plus sombres des édifices anciens et les grottes à sol terreux. Dans la région, on la trouve en stations isolées essentiellement dans l'Aude, le Gard et l'Hérault.

4. Facteurs influençant l'évolution de la ZNIEFF

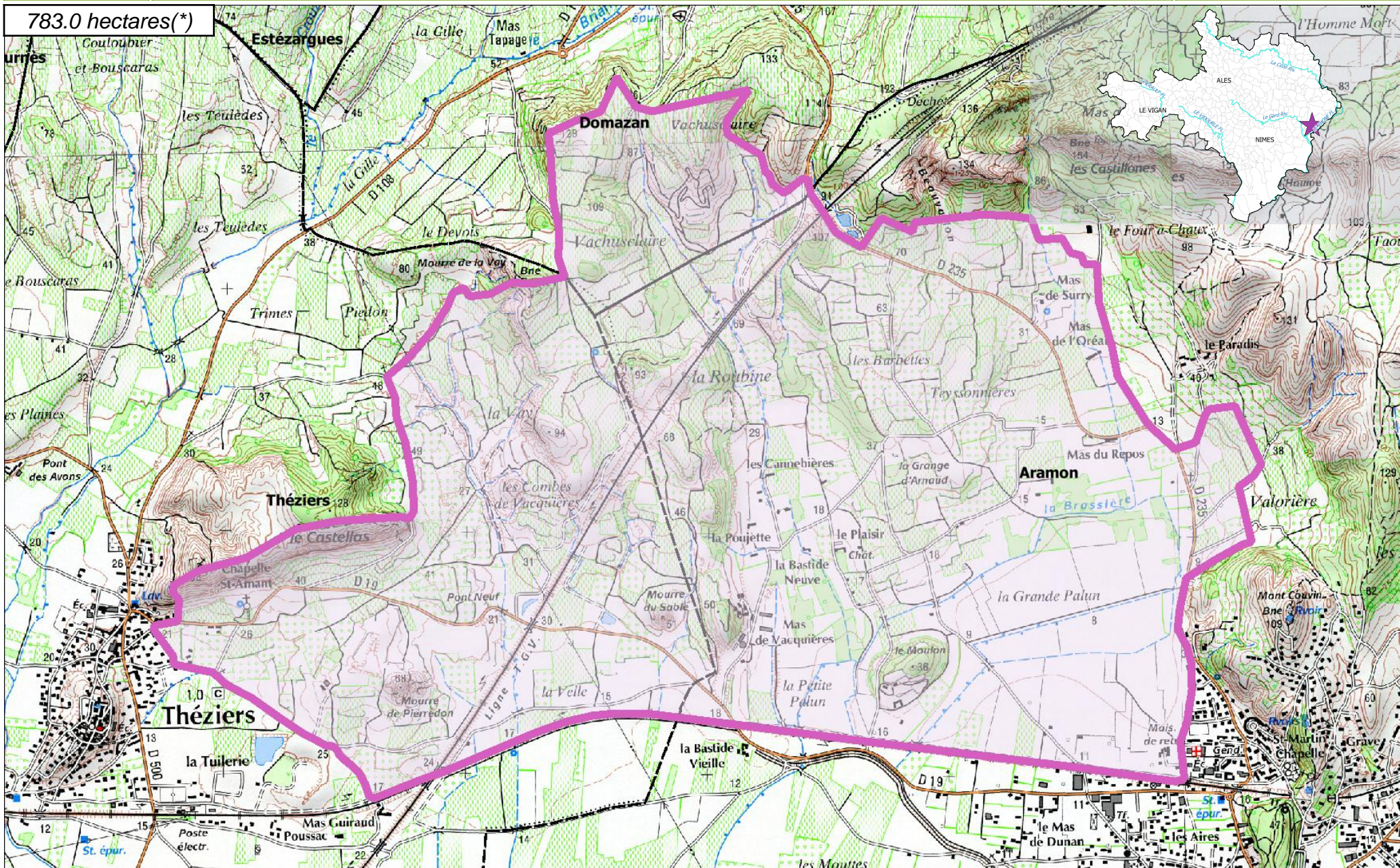
La flore patrimoniale des lieux est très majoritairement associée aux secteurs les plus humides de la ZNIEFF. Les drainages ayant asséché les zones humides qui existaient auparavant, ces plantes se sont maintenant réfugiées dans les canaux du périmètre. Le comblement ou le désherbage de ces derniers risquerait donc d'affecter ces populations. En ce qui concerne l'avifaune, la plupart des espèces déterminantes sont favorisées par la mixité des milieux qui alternent entre des zones ouvertes herbacées utilisées pour l'alimentation (bonne visibilité, abondance de proies) et des zones présentant des espèces ligneuses favorables à la nidification (buissons, vieux arbres). Pour conserver ces espèces, il est donc primordial de maintenir cette mosaïque d'habitats, en évitant d'une part la fermeture des milieux, soit par une évolution naturelle, soit par plantation, et en gardant malgré tout des linéaires d'arbres anciens et des boisements épars.

L'utilisation raisonnée de pesticides permet de maintenir par ailleurs de bonnes ressources alimentaires pour le cortège d'oiseaux insectivores.

5. Sources documentaires et bibliographie

Aramon et Théziers

783.0 hectares(*)





ZNIEFF
de type I
n° 0000-2134

Aramon et Théziers

6. Sources des données naturalistes : liste des porteurs de données

ABELA Aude	Groupe de Recherche et d'Information sur les Vertébrés et leur Environnement
Association Caracole	Groupe Ornithologique du Roussillon
Association Charles Flahaut	Institut Méditerranéen d'Ecologie et de Paléoécologie
Association Communale de Chasse Agréée de Mantet	Institut National de Recherche Agronomique
Association Communale de Chasse Agréée de Py	Inventaire des Coléoptères des Alpes-de-Haute-Provence
Association de Pêche et de Protection des Milieux Aquatiques La Gauloise	La belle Verte
Association des Naturalistes d'Ariège	La Cistude
Association Gestionnaire de la réserve naturelle de la vallée d'Eyne	La Découverte
Association Gestionnaire de la Réserve Naturelle de Nohèdes (AGRNN)	La Fario
Association gestionnaire de la Réserve Naturelle de Py	Ligue pour la Protection des Oiseaux de l'Aude
Association les Amis de la Massane, gestionnaire de la Réserve de Forêt de la Massane	Ligue pour la Protection des Oiseaux de l'Hérault
Association les taïchous	Ligue pour la Protection des Oiseaux Grands Causses
Association Lozérienne d'Etude et de Protection de l'Environnement	Méandre
Association pour la Caractérisation et l'Etude des Entomocénoses	Muséum d'Histoire Naturelle de Nantes
Association pour la Connaissance et la Conservation des Milieux Naturels	Muséum National d'Histoire Naturelle - Département Systématique et Evolution - Entomologie
Association Roussillonnaise d'Entomologie	Myotis
Association Saint-Gely Nature	Naturellement votre
Association Tarnaise d'Etudes Karstiques	Observatoire des Galliformes de Montagne
Aude Nature	Observatoire d'Océanographie Biologique de Banyuls-sur-Mer - Laboratoire Arago (CNRS)
Biotope	Observatoire Naturaliste des Écosystèmes Méditerranéens
Cabinet Barbanson Environnement	Office National de la Chasse et de la Faune Sauvage - Délégation du Languedoc-Roussillon
Centre de Biologie et de Gestion des Populations	Office National de la Chasse et de la Faune Sauvage (ONCFS), gestionnaire de la Réserve Naturelle de Jujols
Centre d'Ecologie Fonctionnelle et Evolutive - Laboratoire de Zoogéographie	Office National de l'Eau et des Milieux Aquatiques de la Lozère
Centre de coopération Internationale en Recherche Agronomique pour le Développement	Office National de l'Eau et des Milieux Aquatiques de l'Aude
Centre de Découverte du Scamandre	Office National de l'Eau et des Milieux Aquatiques de l'Hérault
Centre d'Initiation à l'Ecologie Montagnarde Les Isards	Office National de l'Eau et des Milieux Aquatiques des Pyrénées Orientales
Centre National pour la Recherche Scientifique	Office National de l'Eau et des Milieux Aquatiques du Gard
Centre Ornithologique du Gard	Office National de l'Eau et des Milieux Aquatiques du Languedoc-Roussillon
Centre Ornithologique Rhône-Alpes Ardèche	Office National des Forêts - Cellule d'Etudes Entomologiques
Centre Permanent d'Initiatives pour l'Environnement du Pays Narbonnais	Office National des Forêts - Délégation Territoriale Méditerranée
Collectif d'Associations pour la Défense du Bois des Lens	Office Pour les Insectes et leur Environnement
Commune d'Argeles-sur-Mer, gestionnaire de la Réserve Naturelle du Mas-Larrieu	Office Pour les Insectes et leur Environnement du Languedoc-Roussillon
Commune de Mantet, gestionnaire de la Réserve Naturelle de Mantet	Parc National des Cévennes
Commune de Prats de Mollo la Preste, gestionnaire de la Réserve Naturelle de Prats	PNR du Haut Languedoc
Confédération des Réserves Naturelles Catalanes	Réserve Naturelle de Nyer
Conservatoire Botanique National Méditerranéen de Porquerolles	Réserve Naturelle de Roquehaute
Conservatoire des Espaces Naturels du Languedoc-Roussillon	Rutilans
Conservatoire des Sites Lozériens	Salsepareille
Echos Nature	Société Civile Forestière (SCF) Ecureuil de Py et de Rotja
Ecole Pratique des Hautes Etudes	Société d'Etude des Sciences Naturelles de Nîmes et du Gard
Ecole supérieure d'Agriculture de Purpan	Société Entomologique de France
Ecologistes de l'Euzière	Société Entomologique du Languedoc
Entente Interdépartementale pour la Démoustication	Société Entomologique du Nord de la France
Espace Nature Environnement	Société Française d'Orchidophilie
Etudes naturalistes	Société Française d'Orchidophilie du Languedoc
Fédération Aude Claire	Société Française pour l'Etude et la Protection des Mammifères
Fédérations Départementales des Associations Agréées de Pêche et de Protection des Milieux Aquatiques	Spéléologues Anonymes
Gard Nature	Station Biologique de la Tour du Valat
Goupil Connexion	Syndicat Mixte pour la Protection et la Gestion de la Camargue Gardoise
Groupe Chiroptères de Midi Pyrénées	Zerynthia
Groupe Chiroptères de Provence	
Groupe Chiroptères du Languedoc - Roussillon	
Groupe de Recherche et de Protection des Libellules Sympetrum	