

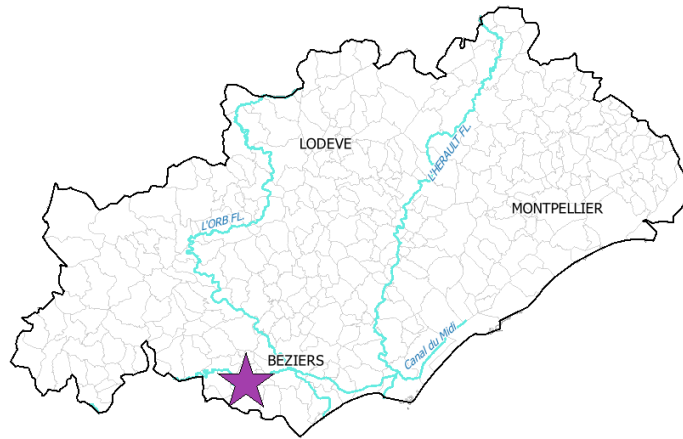
# ZNIEFF de type I n° 0000-3060 Colline de l'Oppidum d'Ensérune

Identifiant national : 910030057

## Modernisation de l'inventaire ZNIEFF Zone Naturelle d'Intérêt Ecologique Faunistique et Floristique

Région Languedoc-Roussillon

Edition 2008 - 2010



Département(s) :  
Hérault

Maîtrise d'ouvrage

Secrétariat Scientifique et  
Technique et Coordination  
des données "Faune"



Coordination des données  
"Flore et Habitats Naturels"



avec le soutien financier de :



et la collaboration des porteurs de données et du CSRPN



## 1. Localisation et description générale

### - Communes concernées par la ZNIEFF

Département de l'Hérault

Code INSEE	Nom de la commune	Surface absolue (ha)	Surface relative (%)
34206	POILHES	35 ha	50 %
34183	NISSAN-LEZ-ENSERUNE	35 ha	49 %
34161	MONTADY	1 ha	2 %

La ZNIEFF de la Colline de l'Oppidum d'Ensérune se situe dans la plaine viticole du Languedoc, sur le versant sud d'une éminence rocheuse du Pays d'Ensérune. Elle domine le canal du Midi, site classé au titre de la loi de 1930 et inscrit au patrimoine mondial de l'Unesco ainsi que l'étang de Montady, également site classé, asséché et à vocation agricole. Les terrains appartiennent tous à la même formation de calcaires et de molasses miocènes. A l'est de Poilhes, ils sont fossilifères et renferment une faune variée de coquillages marins. Elle est entourée d'une plaine sablonneuse et argileuse couverte de vignes.

La ZNIEFF est un grand ensemble de systèmes cultureux et parcellaires méditerranéens de 71 hectares.

Ce parcellaire semble avoir été fortement remodelé par rapport à la topographie originelle. Très touristique, le site même de l'oppidum est aménagé (route d'accès, parking, chemins piétonniers).

### - Description du Paysage (Atlas des paysages du Languedoc-Roussillon)

Les collines du Biterrois et de l'Hérault

Nom de l'unité paysagère	Surface absolue (ha)	Surface relative (%)
Les collines viticoles du Biterrois et du Piscénois	71.0 ha	100 %

### - Occupation du sol (ocsol L-R)

Territoires agricoles

Code du poste	Libellé du poste	Surface absolue (ha)	Surface relative (%)
212	Terres arables autres que serres, rizières et zones à forte densité de serres	2.0 ha	3 %
221	Vignobles	57.0 ha	80 %
242	Systèmes cultureux et parcellaires complexes	10.0 ha	14 %

Forêts et milieux semi-naturels

Code du poste	Libellé du poste	Surface absolue (ha)	Surface relative (%)
323	Maquis et garrigues	1.0 ha	1 %



## 2. Délimitation du périmètre

### - Périmètres d'inventaire et périmètres réglementaires présents sur la ZNIEFF

Intersections avec des périmètres règlementaires

Type	Intitulé du Périmètre	Code	Surf. absolue (ha)*	Surf. relative (%)*
ENS	ENSERUNE	ens_34_0081	2 ha	3 %
SAGE	SAGE Orb	sage_05	1 ha	1 %
SAGE	SAGE Basse Vallée de l'Aude	sage_20	71 ha	100 %
SCOT	Ouest Hérault	scot_06	71 ha	100 %

Le périmètre correspond au versant sud de la colline d'Ensérune dont les limites englobent l'ensemble des zones pentues en excluant les principales étendues cultivées situées sur les marges du relief. La délimitation au nord correspond à la ligne de crête, ce qui exclut l'Oppidum de la ZNIEFF.

## 3. Description du fonctionnement écologique

- Etage de végétation : étage mésoméditerranéen

### - Espèces végétales déterminantes et remarquables

Végétaux vasculaires

Nom scientifique	Nom vernaculaire	Déterminance
<i>Anagyris foetida</i> L.	Anagyre fétide	stricte
<i>Astragalus alopecuroides</i> L.	Astragale queue-de-renard.	stricte
<i>Hedysarum spinosissimum</i> L. subsp. <i>spinosissimum</i>	Sainfoin épineux	stricte
<i>Nonea echioides</i> (L.) Roem. & Schult.	Nonnée blanche	stricte
<i>Ononis pubescens</i> L.	Bugrane pubescent	stricte
<i>Ononis viscosa</i> L. subsp. <i>breviflora</i> (DC.) Nyman	Bugrane visqueux	remarquable

### - Espèces animales déterminantes et remarquables

Reptiles

Nom scientifique	Nom vernaculaire	Déterminance
<i>Timon lepidus</i>	Lézard ocellé	stricte

Elle se compose de pelouses et de friches herbacées, de vignobles, de quelques oliveraies entretenues, ponctués d'arbres isolés. C'est dans la partie est que l'on trouve des cultures viticoles de petites surfaces, entrecoupées par des haies et bosquets.

Les pelouses rases situées en ligne de crête abritent un reptile :

- le Lézard ocellé qui fréquente aussi les terrains secs et broussailleux et les oliveraies.

Plusieurs espèces végétales, rares ou peu fréquentes et thermophiles se développent dans les milieux secs et ouverts et spécialement sur les pentes marneuses comme :



## Colline de l'Oppidum d'Ensérune

Identifiant national : 910030057

\*La projection utilisée pour le calcul des surfaces est le Lambert II étendu.

- l'Astragale queue-de-renard (*Astragalus alopecuroides*), taxon endémique franco-espagnol et en limite nord de répartition. Il est présent en France uniquement en Languedoc-Roussillon autour de Béziers et de Narbonne. Il est typique des pentes marneuses maintenues par une légère érosion du substrat ;
- le Sainfoin épineux (*Hedysarum spinosissimum* subsp. *spinosissimum*), taxon très rare.

D'autres espèces, liées aux milieux anthropisés rudéraux et plus communes, se rencontrent en bordure des friches ou des cultures comme :

- la Nonnée fausse-vipérine (*Nonea echioides*). Huit stations récentes sont recensées en Languedoc-Roussillon, toutes situées dans le Gard et l'Hérault ;
- ou l'Anagyre fétide (*Anagyris foetida*).

### 4. Facteurs influençant l'évolution de la ZNIEFF

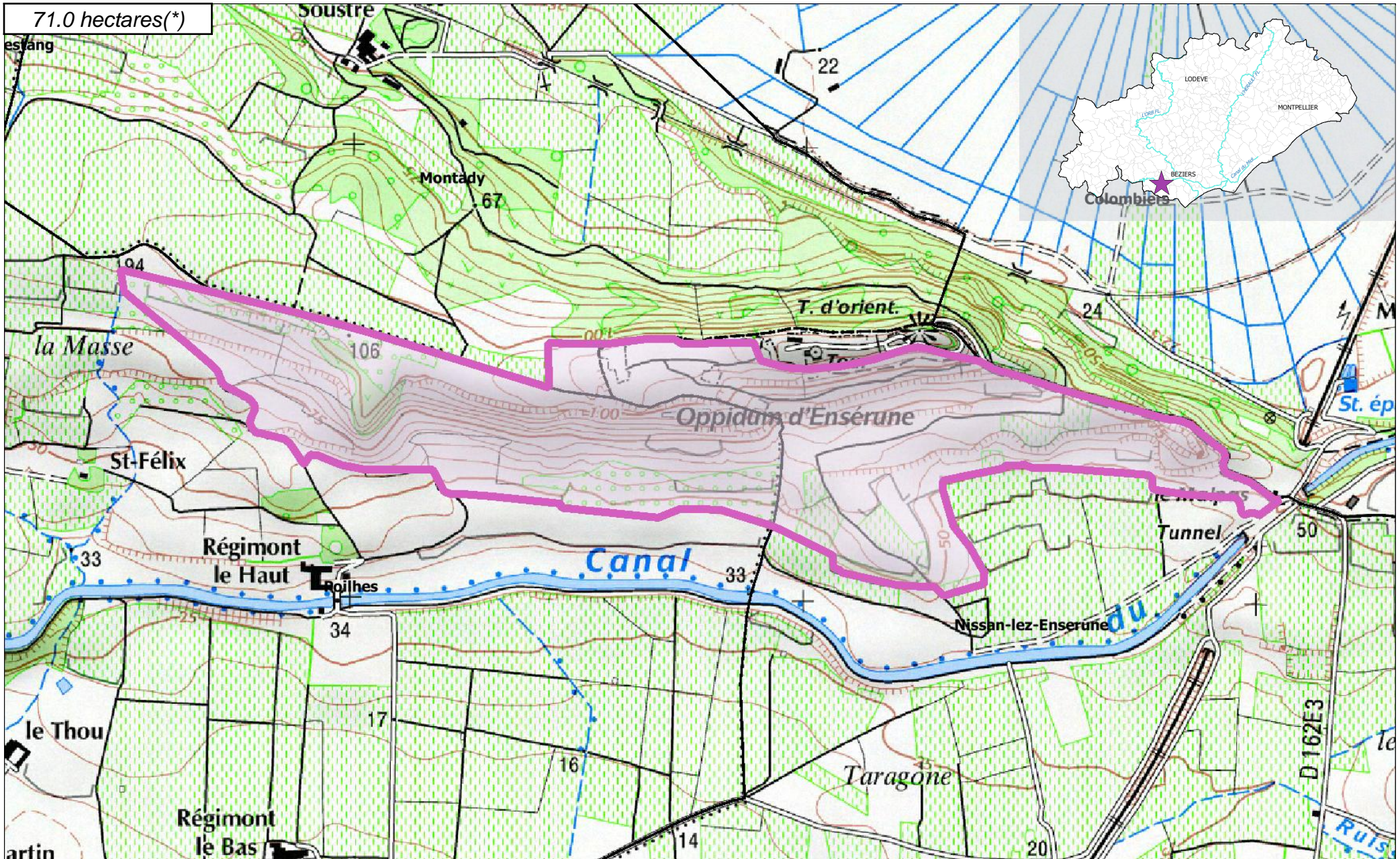
La fréquentation du site, essentiellement limité à l'Oppidum, provoque une déstabilisation locale du sol dans plusieurs secteurs de forte pente. Le site montre, en marge, des risques d'érosion.

Pour assurer la conservation du patrimoine de cette ZNIEFF, il convient de maintenir les milieux ouverts de pelouses et de friches et d'assurer le développement de cette mosaïque de milieux naturels et culturels. Ces actions peuvent, dans une certaine mesure, corroborer celles prises dans le cadre de la lutte contre l'incendie de forêt (pistes de défense contre l'incendie, entretien du sous-bois, etc.).

### 5. Sources documentaires et bibliographie

- Fiche " site classé de l'ancien étang de Montady et ses abords ", janvier 2007, DIREN LR, 4 p.

Colline de l'Oppidum d'Ensérune





**ZNIEFF**  
de type I  
n° 0000-3060

## Colline de l'Oppidum d'Ensérune

### 6. Sources des données naturalistes : liste des porteurs de données

ABELA Aude	Groupe de Recherche et d'Information sur les Vertébrés et leur Environnement
Association Caracole	Groupe Ornithologique du Roussillon
Association Charles Flahaut	Institut Méditerranéen d'Ecologie et de Paléocologie
Association Communale de Chasse Agréée de Mantet	Institut National de Recherche Agronomique
Association Communale de Chasse Agréée de Py	Inventaire des Coléoptères des Alpes-de-Haute-Provence
Association de Pêche et de Protection des Milieux Aquatiques La Gauloise	La belle Verte
Association des Naturalistes d'Ariège	La Cistude
Association Gestionnaire de la réserve naturelle de la vallée d'Eyne	La Découverte
Association Gestionnaire de la Réserve Naturelle de Nohèdes (AGRNN)	La Fario
Association gestionnaire de la Réserve Naturelle de Py	Ligue pour la Protection des Oiseaux de l'Aude
Association les Amis de la Massane, gestionnaire de la Réserve de Forêt de la Massane	Ligue pour la Protection des Oiseaux de l'Hérault
Association les taïchous	Ligue pour la Protection des Oiseaux Grands Causses
Association Lozérienne d'Etude et de Protection de l'Environnement	Méandre
Association pour la Caractérisation et l'Etude des Entomocénoses	Muséum d'Histoire Naturelle de Nantes
Association pour la Connaissance et la Conservation des Milieux Naturels	Muséum National d'Histoire Naturelle - Département Systématique et Evolution - Entomologie
Association Roussillonnaise d'Entomologie	Myotis
Association Saint-Gely Nature	Naturellement votre
Association Tarnaise d'Etudes Karstiques	Observatoire des Galliformes de Montagne
Aude Nature	Observatoire d'Océanographie Biologique de Banyuls-sur-Mer - Laboratoire Arago (CNRS)
Biotope	Observatoire Naturaliste des Écosystèmes Méditerranéens
Cabinet Barbanson Environnement	Office National de la Chasse et de la Faune Sauvage - Délégation du Languedoc-Roussillon
Centre de Biologie et de Gestion des Populations	Office National de la Chasse et de la Faune Sauvage (ONCFS), gestionnaire de la Réserve Naturelle de Jujols
Centre d'Ecologie Fonctionnelle et Evolutive - Laboratoire de Zoogéographie	Office National de l'Eau et des Milieux Aquatiques de la Lozère
Centre de coopération Internationale en Recherche Agronomique pour le Développement	Office National de l'Eau et des Milieux Aquatiques de l'Aude
Centre de Découverte du Scamandre	Office National de l'Eau et des Milieux Aquatiques de l'Hérault
Centre d'Initiation à l'Ecologie Montagnarde Les Isards	Office National de l'Eau et des Milieux Aquatiques des Pyrénées Orientales
Centre National pour la Recherche Scientifique	Office National de l'Eau et des Milieux Aquatiques du Gard
Centre Ornithologique du Gard	Office National de l'Eau et des Milieux Aquatiques du Languedoc-Roussillon
Centre Ornithologique Rhône-Alpes Ardèche	Office National des Forêts - Cellule d'Etudes Entomologiques
Centre Permanent d'Initiatives pour l'Environnement du Pays Narbonnais	Office National des Forêts - Délégation Territoriale Méditerranée
Collectif d'Associations pour la Défense du Bois des Lens	Office Pour les Insectes et leur Environnement
Commune d'Argeles-sur-Mer, gestionnaire de la Réserve Naturelle du Mas-Larrieu	Office Pour les Insectes et leur Environnement du Languedoc-Roussillon
Commune de Mantet, gestionnaire de la Réserve Naturelle de Mantet	Parc National des Cévennes
Commune de Prats de Mollo la Preste, gestionnaire de la Réserve Naturelle de Prats	PNR du Haut Languedoc
Confédération des Réserves Naturelles Catalanes	Réserve Naturelle de Nyer
Conservatoire Botanique National Méditerranéen de Porquerolles	Réserve Naturelle de Roquehaute
Conservatoire des Espaces Naturels du Languedoc-Roussillon	Rutilans
Conservatoire des Sites Lozériens	Salsepareille
Echos Nature	Société Civile Forestière (SCF) Ecureuil de Py et de Rotja
Ecole Pratique des Hautes Etudes	Société d'Etude des Sciences Naturelles de Nîmes et du Gard
Ecole supérieure d'Agriculture de Purpan	Société Entomologique de France
Ecologistes de l'Euzière	Société Entomologique du Languedoc
Entente Interdépartementale pour la Démoustication	Société Entomologique du Nord de la France
Espace Nature Environnement	Société Française d'Orchidophilie
Etudes naturalistes	Société Française d'Orchidophilie du Languedoc
Fédération Aude Claire	Société Française pour l'Etude et la Protection des Mammifères
Fédérations Départementales des Associations Agréées de Pêche et de Protection des Milieux Aquatiques	Spéléologues Anonymes
Gard Nature	Station Biologique de la Tour du Valat
Goupil Connexion	Syndicat Mixte pour la Protection et la Gestion de la Camargue Gardoise
Groupe Chiroptères de Midi Pyrénées	Zerynthia
Groupe Chiroptères de Provence	
Groupe Chiroptères du Languedoc - Roussillon	
Groupe de Recherche et de Protection des Libellules Sympetrum	