

# ZNIEFF de type I n° 0000-3183

## Rivières du Lirou et du Lez

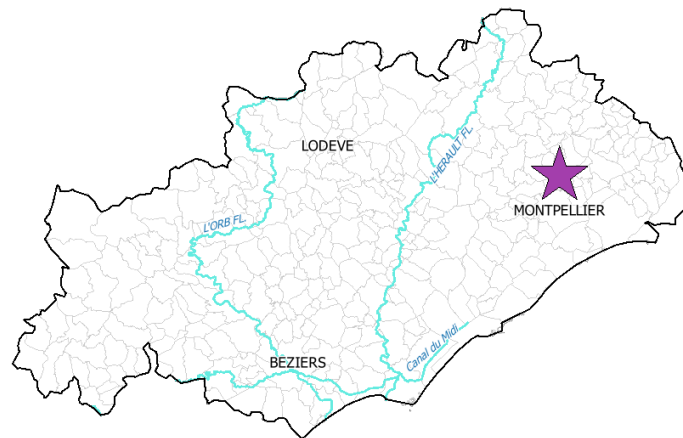
Identifiant national : 910009574

### Modernisation de l'inventaire ZNIEFF

Zone Naturelle d'Intérêt Ecologique Faunistique et Floristique

Région Languedoc-Roussillon

Edition 2008 - 2010



Département(s) :  
Hérault

Maîtrise d'ouvrage

Secrétariat Scientifique et  
Technique et Coordination  
des données "Faune"



Coordination des données  
"Flore et Habitats Naturels"



avec le soutien financier de :



et la collaboration des porteurs de données et du CSRPN



## Rivières du Lirou et du Lez

Identifiant national : 910009574

\*La projection utilisée pour le calcul des surfaces est le Lambert II étendu.

### 1. Localisation et description générale

#### - Communes concernées par la ZNIEFF

Département de l'Hérault

Code INSEE	Nom de la commune	Surface absolue (ha)	Surface relative (%)
34217	PRADES-LE-LEZ	41 ha	33 %
34169	MONTFERRIER-SUR-LEZ	29 ha	23 %
34172	MONTPELLIER	23 ha	18 %
34247	SAINT-CLEMENT-DE-RIVIERE	13 ha	11 %
34057	CASTELNAU-LE-LEZ	11 ha	9 %
34077	CLAPIERS	8 ha	6 %
34153	LES MATELLES	1 ha	1 %

La ZNIEFF « Rivières du Lirou et du Lez » se situe dans le département de l'Hérault, au nord Montpellier. Elle se compose des deux cours d'eau et de leurs boisements rivulaires : environ 3 kilomètres de linéaire du Lirou et près de 15 kilomètres de linéaire du Lez entre le domaine de Restinclières et le village de Castelnaud-le-Lez. Cet ensemble couvre une surface de 127 hectares à une altitude comprise entre 15 et 70 mètres.

#### - Description du Paysage (Atlas des paysages du Languedoc-Roussillon)

Les garrigues

Nom de l'unité paysagère	Surface absolue (ha)	Surface relative (%)
L'agglomération de Montpellier	91.0 ha	72 %
Les plaines et les garrigues autour de Saint-Mathieu-de-Trévières	36.0 ha	28 %

#### - Occupation du sol (ocsol L-R)

Territoires artificialisés

Code du poste	Libellé du poste	Surface absolue (ha)	Surface relative (%)
112	Tissu urbain discontinu	2.0 ha	1 %
121	Zones industrielles ou commerciales	1.0 ha	1 %

Territoires agricoles

Code du poste	Libellé du poste	Surface absolue (ha)	Surface relative (%)
212	Terres arables autres que serres, rizières et zones à forte densité de serres	14.0 ha	11 %
221	Vignobles	7.0 ha	5 %

Forêts et milieux semi-naturels

Code du poste	Libellé du poste	Surface absolue (ha)	Surface relative (%)
311	Forêts de feuillus	27.0 ha	22 %
312	Forêts de conifères	37.0 ha	29 %
321	Pelouses et pâturages naturels	1.0 ha	1 %



## Rivières du Lirou et du Lez

Identifiant national : 910009574

\*La projection utilisée pour le calcul des surfaces est le Lambert II étendu.

### Forêts et milieux semi-naturels

Code du poste	Libellé du poste	Surface absolue (ha)	Surface relative (%)
323	Maquis et garrigues	2.0 ha	1 %
324	Forêt et végétation arbustive en mutation	5.0 ha	4 %
333	Végétation clairsemée	1.0 ha	1 %

### Surfaces en eau

Code du poste	Libellé du poste	Surface absolue (ha)	Surface relative (%)
511	Cours et voies d'eau	31.0 ha	24 %

## 2. Délimitation du périmètre

### - Périmètres d'inventaire et périmètres réglementaires présents sur la ZNIEFF

#### Intersections avec des périmètres règlementaires

Type	Intitulé du Périmètre	Code	Surf. absolue (ha)*	Surf. relative (%)*
ENS	DOMAINE DEPARTEMENTAL DE RESTINCLIERES	ens_34_0011	14 ha	11 %
SIC	LE LEZ	FR9101392	87 ha	68 %
SAGE	SAGE Lez-Mosson-Etangs palavasiens	sage_16	127 ha	100 %
SCOT	Montpellier	scot_02	111 ha	87 %
SCOT	Pic St Loup Ht vallée de l'Hérault	scot_16	16 ha	13 %
SITE CLASSE	Domaine de Méric	SI00000153	5 ha	4 %

La délimitation de la ZNIEFF concerne :

- le cours amont du Lez depuis sa source jusqu'au pont au niveau du domaine de Méric ;
- le cours du Lirou, de son passage sous le L.I.E.N (Liaison Intercantonale d'Evitement Nord) jusqu'à sa confluence avec le Lez.

Le périmètre englobe également l'espace de fonctionnalité de ces cours d'eau, généralement défini par leur lit majeur.

## 3. Description du fonctionnement écologique

- Etage de végétation : étage mésoméditerranéen

### - Espèces végétales déterminantes et remarquables

#### Végétaux vasculaires

Nom scientifique	Nom vernaculaire	Déterminance
<i>Aegilops biuncialis</i> Vis.	Eglope à grosses arrêtes	à critères
<i>Anemone coronaria</i> L.	Anémone couronnée	à critères
<i>Leucojum aestivum</i> L. subsp. <i>aestivum</i>	Nivéole d'été	stricte



## - Espèces végétales déterminantes et remarquables

### Végétaux vasculaires

Nom scientifique	Nom vernaculaire	Déterminance
<i>Nuphar lutea (L.) Sm.</i>	Nénuphar jaune	littorale
<i>Schoenoplectus lacustris (L.) Palla</i>	Jonc des chaisiers	remarquable
<i>Tulipa raddii Reboul</i>	Tulipe précoce	à critères
<i>Vallisneria spiralis L.</i>	Vallisnérie en spirale	stricte

## - Espèces animales déterminantes et remarquables

### Coleoptères Tenebrionidae

Nom scientifique	Nom vernaculaire	Déterminance
<i>Asida dejeani</i>	-	remarquable

### Lépidoptères

Nom scientifique	Nom vernaculaire	Déterminance
<i>Apatura ilia</i>	Petit Mars changeant	stricte
<i>Zerynthia polyxena</i>	Diane	stricte

### Mollusques

Nom scientifique	Nom vernaculaire	Déterminance
<i>Belgrandia gibba</i>	-	stricte
<i>Heraultiella exilis</i>	-	stricte
<i>Paladilhia conica</i>	-	stricte

### Odonates

Nom scientifique	Nom vernaculaire	Déterminance
<i>Aeshna affinis</i>	-	remarquable
<i>Calopteryx haemorrhoidalis</i>	-	remarquable
<i>Ceriagrion tenellum</i>	Agrion délicat	remarquable
<i>Coenagrion mercuriale</i>	Agrion de Mercure	stricte
<i>Gomphus graslinii</i>	Gomphe à cercoïdes fourchus	stricte
<i>Gomphus simillimus</i>	Gomphe semblable	stricte
<i>Libellula fulva</i>	Libellule fauve	stricte
<i>Macromia splendens</i>	Cordulie splendide	stricte
<i>Onychogomphus uncatus</i>	Gomphe à crochets	stricte
<i>Oxygastra curtisii</i>	Cordulie à corps fin	stricte
<i>Sympetrum meridionale</i>	-	remarquable



## Rivières du Lirou et du Lez

Identifiant national : 910009574

\*La projection utilisée pour le calcul des surfaces est le Lambert II étendu.

### - Espèces animales déterminantes et remarquables

#### Oiseaux

Nom scientifique	Nom vernaculaire	Déterminance
<i>Coracias garrulus</i>	Rollier d'Europe	à critères

#### Poissons et écrevisses

Nom scientifique	Nom vernaculaire	Déterminance
<i>Anguilla anguilla</i>	Anguille	remarquable
<i>Barbus meridionalis</i>	Barbeau méridional	stricte
<i>Chondrostoma toxostoma</i>	Toxostome	stricte
<i>Cottus gobio</i>	Chabot	à critères
<i>Cottus petiti</i>	Chabot du Lez	stricte
<i>Leuciscus leuciscus</i>	Vandoise	remarquable

#### Reptiles

Nom scientifique	Nom vernaculaire	Déterminance
<i>Emys orbicularis</i>	Cistude d'Europe	stricte
<i>Psammotromus hispanicus</i>	Psammotrome d'Edwards	stricte

Les deux cours d'eau ne présentent pas le même régime hydraulique :

- le Lez est un cours d'eau permanent méditerranéen issu d'une résurgence karstique pérenne ;
- le Lirou est un cours d'eau temporaire méditerranéen, connaissant une longue période d'assec du mois de juillet aux grosses pluies d'automne et d'hiver.

La rivière du Lirou est à sec la majeure partie de l'année, et connaît des crues torrentielles en automne et au printemps. Dans sa partie aval, en contact avec le Lez, elle forme un chapelet de mouilles profondes et stagnantes, souvent pérennes, où poussent entre autres le Nénuphar jaune *Nuphar lutea* et le Jonc des chaisiers *Schoenoplectus lacustris*. La rivière du Lez est bordée, dans sa partie amont, d'une belle ripisylve à frêne et Peuplier blanc. Son cours, relativement naturel, alterne zones calmes à Nénuphar jaune *Nuphar lutea*, radiers avec herbiers de callitriche et de potamot, bancs de galets à Ache nodiflore et Menthe aquatique.

La ripisylve est bien constituée et large, par endroits, de plusieurs dizaines de mètres.

Dans ses parties les plus basses, régulièrement inondées, se développe une cariçaie à Laïche des rives et Laïche élevée où pousse la Nivéole d'été *Leucojum aestivum*. La Vallisnérie en spirale *Vallisneria spiralis*, une plante des milieux aquatiques d'eau douce est également notée dans le périmètre.

Les premiers kilomètres depuis la source représentent l'unique site de reproduction du seul poisson endémique de France, le Chabot du Lez *Cottus petiti*.

Plusieurs autres espèces de poissons intéressantes sont présentes dans le Lez, comme :

- le Toxostome *Chondrostoma toxostoma* ;
- le Barbeau méridional *Barbus meridionalis* ;
- ainsi que deux espèces remarquables : l'Anguille *Anguilla anguilla* et la Vandoise *Leuciscus leuciscus*.

La Cistude d'Europe *Emys orbicularis* fréquente également le Lez, bien qu'elle semble s'être considérablement raréfiée. Les différents faciès du cours d'eau abritent une grande diversité d'odonates avec 35 espèces connues dans la partie amont du Lez. Plusieurs d'entre elles présentent un fort intérêt patrimonial, comme :

- la Cordulie splendide *Macromia splendens* ;
- la Cordulie à corps fin *Oxygastra curtisii* ;
- le Gomphe à cercoïdes fourchus *Gomphus graslinii* ;
- ou encore l'Agrion de Mercure *Coenagrion mercuriale*.

Les bordures de la ripisylve abritent également des espèces déterminantes de papillons comme :



- le Petit Mars changeant *Apatura ilia* ;
- ou la Diane *Zerynthia polyxena*, qui se développe sur l'*Aristolochie à feuilles rondes* *Aristolochia rotunda*.

Trois espèces de mollusques patrimoniaux ont aussi été référencées dans le périmètre :

- *Belgrandia gibba* ;
- *Heraultiella exilis* ;
- *Paladilhia conica*.

#### 4. Facteurs influençant l'évolution de la ZNIEFF

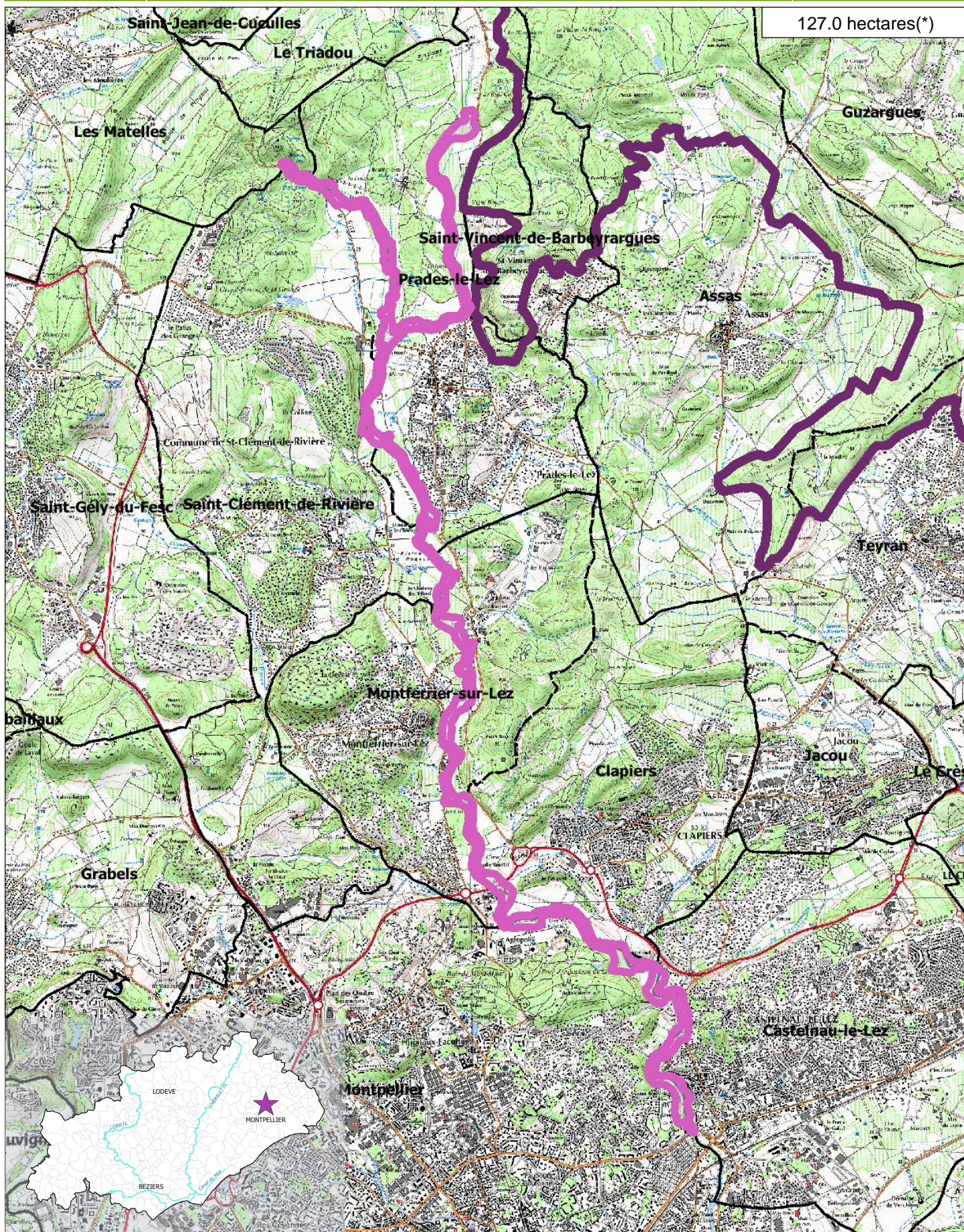
Le captage de la source du Lez pour l'alimentation en eau potable de l'agglomération de Montpellier, malgré un débit réservé, est un facteur important d'artificialisation du fonctionnement du cours d'eau. Un pompage trop important en période d'étiage pourrait avoir des conséquences catastrophiques, notamment sur la population de Chabot du Lez. Par ailleurs, le Lez traverse des zones agricoles et urbanisées (plusieurs milliers d'habitants) de la périphérie de Montpellier (Prades, Saint-Clément-de-Rivière, Montferrier, Clapier, Castelnau-le-Lez). De nombreux pompages et rejets (effluents agricoles et domestiques) perturbent la qualité de l'eau.

La forte fréquentation du Domaine départemental de Restinclières est aussi un facteur d'influence important, particulièrement au niveau du gué où le piétinement semble perturber la reproduction du Chabot.

#### 5. Sources documentaires et bibliographie

- Les Ecologistes de l'Euzière (2001), Inventaires et plan de gestion du domaine de Restinclières.


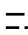


127.0 hectares(\*)

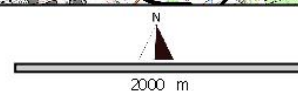


Inventaire ZNIEFF  
Deuxième Génération  
Année d'édition 2010

n° de carte(s) IGN :  
2743ET, 2742ET  
Fond : IGN SCAN25

Légende

	ZNIEFF type II		Limites communales
	ZNIEFF type I		Réseau hydrographique principal





**ZNIEFF**  
de type I  
n° 0000-3183

## Rivières du Lirou et du Lez

### 6. Sources des données naturalistes : liste des porteurs de données

ABELA Aude	Groupe de Recherche et d'Information sur les Vertébrés et leur Environnement
Association Caracole	Groupe Ornithologique du Roussillon
Association Charles Flahaut	Institut Méditerranéen d'Ecologie et de Paléoécologie
Association Communale de Chasse Agréée de Mantet	Institut National de Recherche Agronomique
Association Communale de Chasse Agréée de Py	Inventaire des Coléoptères des Alpes-de-Haute-Provence
Association de Pêche et de Protection des Milieux Aquatiques La Gauloise	La belle Verte
Association des Naturalistes d'Ariège	La Cistude
Association Gestionnaire de la réserve naturelle de la vallée d'Eyne	La Découverte
Association Gestionnaire de la Réserve Naturelle de Nohèdes (AGRNN)	La Fario
Association gestionnaire de la Réserve Naturelle de Py	Ligue pour la Protection des Oiseaux de l'Aude
Association les Amis de la Massane, gestionnaire de la Réserve de Forêt de la Massane	Ligue pour la Protection des Oiseaux de l'Hérault
Association les taïchous	Ligue pour la Protection des Oiseaux Grands Causses
Association Lozérienne d'Etude et de Protection de l'Environnement	Méandre
Association pour la Caractérisation et l'Etude des Entomocénoses	Muséum d'Histoire Naturelle de Nantes
Association pour la Connaissance et la Conservation des Milieux Naturels	Muséum National d'Histoire Naturelle - Département Systématique et Evolution - Entomologie
Association Roussillonnaise d'Entomologie	Myotis
Association Saint-Gely Nature	Naturellement votre
Association Tarnaise d'Etudes Karstiques	Observatoire des Galliformes de Montagne
Aude Nature	Observatoire d'Océanographie Biologique de Banyuls-sur-Mer - Laboratoire Arago (CNRS)
Biotope	Observatoire Naturaliste des Écosystèmes Méditerranéens
Cabinet Barbanson Environnement	Office National de la Chasse et de la Faune Sauvage - Délégation du Languedoc-Roussillon
Centre de Biologie et de Gestion des Populations	Office National de la Chasse et de la Faune Sauvage (ONCFS), gestionnaire de la Réserve Naturelle de Jujols
Centre d'Ecologie Fonctionnelle et Evolutive - Laboratoire de Zoogéographie	Office National de l'Eau et des Milieux Aquatiques de la Lozère
Centre de coopération Internationale en Recherche Agronomique pour le Développement	Office National de l'Eau et des Milieux Aquatiques de l'Aude
Centre de Découverte du Scamandre	Office National de l'Eau et des Milieux Aquatiques de l'Hérault
Centre d'Initiation à l'Ecologie Montagnarde Les Isards	Office National de l'Eau et des Milieux Aquatiques des Pyrénées Orientales
Centre National pour la Recherche Scientifique	Office National de l'Eau et des Milieux Aquatiques du Gard
Centre Ornithologique du Gard	Office National de l'Eau et des Milieux Aquatiques du Languedoc-Roussillon
Centre Ornithologique Rhône-Alpes Ardèche	Office National des Forêts - Cellule d'Etudes Entomologiques
Centre Permanent d'Initiatives pour l'Environnement du Pays Narbonnais	Office National des Forêts - Délégation Territoriale Méditerranée
Collectif d'Associations pour la Défense du Bois des Lens	Office Pour les Insectes et leur Environnement
Commune d'Argeles-sur-Mer, gestionnaire de la Réserve Naturelle du Mas-Larrieu	Office Pour les Insectes et leur Environnement du Languedoc-Roussillon
Commune de Mantet, gestionnaire de la Réserve Naturelle de Mantet	Parc National des Cévennes
Commune de Prats de Mollo la Preste, gestionnaire de la Réserve Naturelle de Prats	PNR du Haut Languedoc
Confédération des Réserves Naturelles Catalanes	Réserve Naturelle de Nyer
Conservatoire Botanique National Méditerranéen de Porquerolles	Réserve Naturelle de Roquehaute
Conservatoire des Espaces Naturels du Languedoc-Roussillon	Rutilans
Conservatoire des Sites Lozériens	Salsepareille
Echos Nature	Société Civile Forestière (SCF) Ecureuil de Py et de Rotja
Ecole Pratique des Hautes Etudes	Société d'Etude des Sciences Naturelles de Nîmes et du Gard
Ecole supérieure d'Agriculture de Purpan	Société Entomologique de France
Ecologistes de l'Euzière	Société Entomologique du Languedoc
Entente Interdépartementale pour la Démoustication	Société Entomologique du Nord de la France
Espace Nature Environnement	Société Française d'Orchidophilie
Etudes naturalistes	Société Française d'Orchidophilie du Languedoc
Fédération Aude Claire	Société Française pour l'Etude et la Protection des Mammifères
Fédérations Départementales des Associations Agréées de Pêche et de Protection des Milieux Aquatiques	Spéléologues Anonymes
Gard Nature	Station Biologique de la Tour du Valat
Goupil Connexion	Syndicat Mixte pour la Protection et la Gestion de la Camargue Gardoise
Groupe Chiroptères de Midi Pyrénées	Zerynthia
Groupe Chiroptères de Provence	
Groupe Chiroptères du Languedoc - Roussillon	
Groupe de Recherche et de Protection des Libellules Sympetrum	