

# ZNIEFF de type I n° 0000-3191

## Garrigues de Castries

Identifiant national : 910030407

### Modernisation de l'inventaire ZNIEFF

Zone Naturelle d'Intérêt Ecologique Faunistique et Floristique

Région Languedoc-Roussillon

Edition 2008 - 2010



Département(s) :  
Hérault

Maîtrise d'ouvrage

Secrétariat Scientifique et  
Technique et Coordination  
des données "Faune"



Coordination des données  
"Flore et Habitats Naturels"



avec le soutien financier de :



et la collaboration des porteurs de données et du CSRPN



## 1. Localisation et description générale

### - Communes concernées par la ZNIEFF

Département de l'Hérault

| Code INSEE | Nom de la commune | Surface absolue (ha) | Surface relative (%) |
|------------|-------------------|----------------------|----------------------|
| 34058      | CASTRIES          | 221 ha               | 73 %                 |
| 34022      | BAILLARGUES       | 82 ha                | 27 %                 |

La ZNIEFF « Garrigues de Castries » est localisée à l'est du département de l'Hérault, entre les villes de Castries et Baillargues. Elle est composée d'un massif de garrigues plus ou moins fermées sur calcaire dur, accueillant de nombreuses espèces végétales et animales patrimoniales. D'anciennes carrières en eau une bonne partie de l'année, s'ajoutent à l'intérêt écologique du site. Ce territoire couvre une superficie d'un peu plus de 304 hectares pour une altitude moyenne de 40 mètres. Sa situation entre les vallées de la Cadoule et du Bérange en fait un ensemble à très forte valeur écologique à proximité immédiate de l'agglomération montpellieraine.

### - Description du Paysage (Atlas des paysages du Languedoc-Roussillon)

Les garrigues

| Nom de l'unité paysagère                             | Surface absolue (ha) | Surface relative (%) |
|--|----------------------|----------------------|
| L'agglomération de Montpellier                       | 130.0 ha             | 43 %                 |
| Les collines et garrigues en rive droite du Vidourle | 146.0 ha             | 48 %                 |

Les plaines

| Nom de l'unité paysagère   | Surface absolue (ha) | Surface relative (%) |
|----------------------------|----------------------|----------------------|
| La plaine de Lunel-Mauguio | 27.0 ha              | 9 %                  |

### - Occupation du sol (ocsol L-R)

Territoires artificialisés

| Code du poste | Libellé du poste                                   | Surface absolue (ha) | Surface relative (%) |
|---------------|--|----------------------|----------------------|
| 112           | Tissu urbain discontinu                            | 1.0 ha               | 0 %                  |
| 122           | Réseaux routier et ferroviaire et espaces associés | 4.0 ha               | 1 %                  |

Territoires agricoles

| Code du poste | Libellé du poste  | Surface absolue (ha) | Surface relative (%) |
|---------------|---|----------------------|----------------------|
| 212           | Terres arables autres que serres, rizières et zones à forte densité de serres | 6.0 ha               | 2 %                  |
| 221           | Vignobles   | 27.0 ha              | 9 %                  |
| 242           | Systèmes culturaux et parcellaires complexes                                  | 7.0 ha               | 2 %                  |

Forêts et milieux semi-naturels

| Code du poste | Libellé du poste    | Surface absolue (ha) | Surface relative (%) |
|---------------|---------------------|----------------------|----------------------|
| 311           | Forêts de feuillus  | 36.0 ha              | 12 %                 |
| 312           | Forêts de conifères | 71.0 ha              | 23 %                 |



## Garrigues de castries

Identifiant national : 910030407

\*La projection utilisée pour le calcul des surfaces est le Lambert II étendu.

### Forêts et milieux semi-naturels

| Code du poste | Libellé du poste                          | Surface absolue (ha) | Surface relative (%) |
|---------------|---|----------------------|----------------------|
| 321           | Pelouses et pâturages naturels            | 10.0 ha              | 3 %                  |
| 323           | Maquis et garrigues                       | 42.0 ha              | 14 %                 |
| 324           | Forêt et végétation arbustive en mutation | 89.0 ha              | 30 %                 |
| 333           | Végétation clairsemée                     | 11.0 ha              | 4 %                  |

## 2. Délimitation du périmètre

### - Périmètres d'inventaire et périmètres réglementaires présents sur la ZNIEFF

#### Intersections avec des périmètres règlementaires

| Type | Intitulé du Périmètre | Code    | Surf. absolue (ha)* | Surf. relative (%)* |
|------|-----------------------|---------|---------------------|---------------------|
| SCOT | Montpellier           | scot_02 | 303 ha              | 100 %               |

Le périmètre de la ZNIEFF correspond aux limites des habitats de garrigues et pelouses sur calcaire dur. Ceux-ci sont bien délimités au nord par la ville et les vignobles de Castries, à l'ouest par la vallée de la Cadoule, à l'est par la vallée du Bérange et au sud par des vignobles et les zones urbaines de Baillargues.

## 3. Description du fonctionnement écologique

- Etage de végétation : étage mésoméditerranéen

### - Espèces végétales déterminantes et remarquables

#### Végétaux vasculaires

| Nom scientifique                          | Nom vernaculaire               | Déterminance |
|---|--------------------------------|--------------|
| <i>Allium chamaemoly L.</i>               | Ail petit moly                 | stricte      |
| <i>Gagea granatelli (Parl.) Parl.</i>     | Gagée de Granatelli            | remarquable  |
| <i>Helianthemum ledifolium (L.) Mill.</i> | Hélianthème à feuilles de lédu | stricte      |
| <i>Hypericum tomentosum L.</i>            | Millepertuis tomenteux         | remarquable  |

### - Espèces animales déterminantes et remarquables

#### Amphibiens

| Nom scientifique           | Nom vernaculaire | Déterminance |
|----------------------------|------------------|--------------|
| <i>Triturus marmoratus</i> | Triton marbré    | remarquable  |

#### Lépidoptères

| Nom scientifique          | Nom vernaculaire | Déterminance |
|---------------------------|------------------|--------------|
| <i>Zerynthia polyxena</i> | Diane            | stricte      |



## Garrigues de castries

Identifiant national : 910030407

\*La projection utilisée pour le calcul des surfaces est le Lambert II étendu.

### - Espèces animales déterminantes et remarquables

#### Oiseaux

| Nom scientifique       | Nom vernaculaire | Déterminance |
|------------------------|------------------|--------------|
| <i>Circus pygargus</i> | Busard cendré    | remarquable  |
| <i>Upupa epops</i>     | Huppe fasciée    | remarquable  |

#### Reptiles

| Nom scientifique               | Nom vernaculaire      | Déterminance |
|--------------------------------|-----------------------|--------------|
| <i>Psammodromus hispanicus</i> | Psammodrome d'Edwards | stricte      |

Le site est constitué d'une mosaïque de garrigues et de boisements méditerranéens. Les milieux ouverts sont majoritairement occupés par des garrigues à thym et à hélianthème. On rencontre ponctuellement d'autres habitats tels que des cistaies claires, des pelouses à annuelles ou encore des pelouses à Brachypode rameux.

Les milieux plus fermés correspondent principalement à des boisements de Chêne vert.

Les garrigues et pelouses présentent un intérêt botanique important avec notamment la présence de :

- la Gagée de Granatelli *Gagea granatellii*, espèce protégée inféodée aux garrigues ouvertes en bon état de conservation, dont d'importantes stations sont présentes notamment dans la partie sud-est du site ;
- l'Ail petit-moly *Allium chamaemoly*, petite plante protégée, discrète, fleurissant au mois de février. Plusieurs stations sont localisées dans de petites dépressions avec des accumulations de sables et de limons ;
- d'autres plantes peu communes comme l'Hélianthème à feuilles de lédu *Helianthemum ledifolium* et le Millepertuis tomenteux *Hypericum tomentosum*, ce dernier se trouvant près des zones temporairement humides.

Ce site offre également des zones favorables à une faune patrimoniale. Il compte notamment, parmi les reptiles, la présence du Psammodrome d'Edwards *Psammodromus hispanicus*, espèce méditerranéenne en régression dans la région montpelliéraine.

D'autres espèces animales, liées aux milieux humides, sont également notées. Leur présence est liée à celle d'anciennes carrières retenant l'eau de pluie. C'est le cas notamment pour :

- le Triton marbré *Triturus marmoratus*, présentant une population très importante ;
- ou la Diane *Zerynthia polyxena*, un papillon.

Une espèce de chauve-souris, le Minioptère de Schreibers *Miniopterus schreibersii*, a été observé en chasse près des carrières, mais aucune colonie n'est encore connue dans le secteur.

## 4. Facteurs influençant l'évolution de la ZNIEFF

Cet espace périurbain est soumis à des pressions anthropiques très fortes avec notamment :

- des menaces liées aux projets d'infrastructures routières (déviation de Castries, liaison LIEN / A9...) ;
- des menaces liées à la cabanisation des propriétés privées ;
- des menaces liées à la très forte fréquentation humaine...

L'évolution naturelle des habitats tend également à la fermeture des garrigues et à la régression des espèces patrimoniales associées, au profit des boisements de Chêne vert.

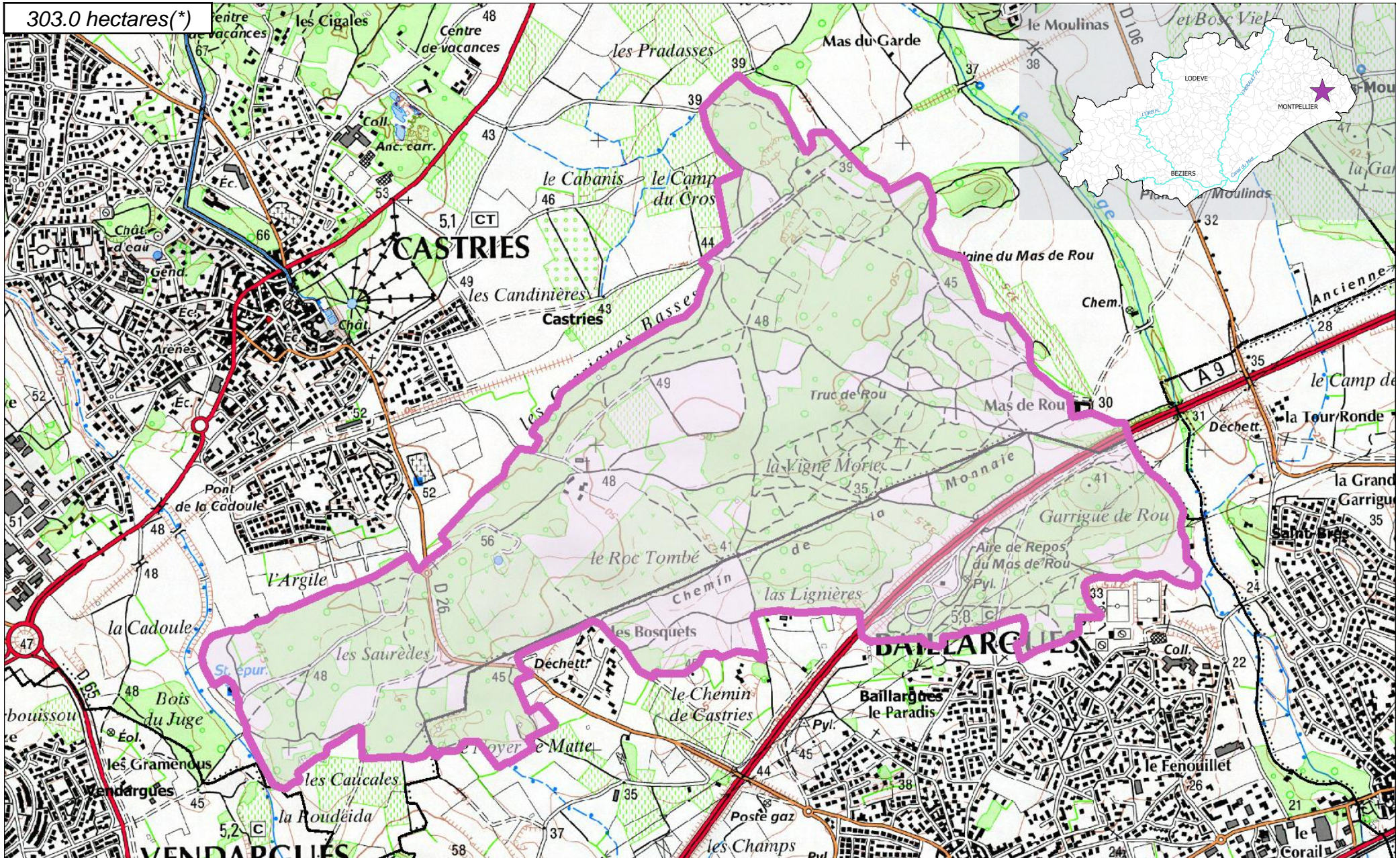
Une gestion cohérente de cette entité située aux portes de l'agglomération montpelliéraine est donc nécessaire pour encadrer les pressions anthropiques ainsi que l'évolution naturelle des habitats, en adéquation avec les enjeux écologiques en présence.

## 5. Sources documentaires et bibliographie

- Les Ecologistes de l'Euzière (2009), Projet de contournement de Castries - RD610 - Etat initial sur la faune, la flore et les habitats naturels.

Garrigues de castries


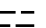


303.0 hectares(\*)



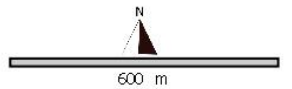
Inventaire ZNIEFF  
Deuxième Génération  
Année d'édition 2010

n° de carte(s) IGN :  
28430T  
Fond : IGN SCAN25

**Légende**

|   |                |   |                                 |
|---|----------------|---|---------------------------------|
|  | ZNIEFF type I  |  | Limites communales              |
|  | ZNIEFF type II |  | Réseau hydrographique principal |

Cet inventaire constitue un outil d'alerte et ne peut être interprété à une échelle plus fine sans investigation complémentaire. Le périmètre des ZNIEFF, représenté ici sur Scan25 (IGN), a été tracé à partir d'orthophotographies au 1:5000.  
\* La projection utilisée pour le calcul des surfaces est le Lambert 93.





**ZNIEFF**  
de type I  
n° 0000-3191

## Garrigues de castries

### 6. Sources des données naturalistes : liste des porteurs de données

|   |   |
|---|---|
| ABELA Aude  | Groupe de Recherche et d'Information sur les Vertébrés et leur Environnement                                |
| Association Caracole  | Groupe Ornithologique du Roussillon   |
| Association Charles Flahaut   | Institut Méditerranéen d'Ecologie et de Paléocologie  |
| Association Communale de Chasse Agréée de Mantet  | Institut National de Recherche Agronomique  |
| Association Communale de Chasse Agréée de Py  | Inventaire des Coléoptères des Alpes-de-Haute-Provence  |
| Association de Pêche et de Protection des Milieux Aquatiques La Gauloise                              | La belle Verte  |
| Association des Naturalistes d'Ariège   | La Cistude  |
| Association Gestionnaire de la réserve naturelle de la vallée d'Eyne                                  | La Découverte   |
| Association Gestionnaire de la Réserve Naturelle de Nohèdes (AGRNN)                                   | La Fario  |
| Association gestionnaire de la Réserve Naturelle de Py  | Ligue pour la Protection des Oiseaux de l'Aude  |
| Association les Amis de la Massane, gestionnaire de la Réserve de Forêt de la Massane                 | Ligue pour la Protection des Oiseaux de l'Hérault   |
| Association les taïchous  | Ligue pour la Protection des Oiseaux Grands Causses   |
| Association Lozérienne d'Etude et de Protection de l'Environnement                                    | Méandre   |
| Association pour la Caractérisation et l'Etude des Entomocénoses                                      | Muséum d'Histoire Naturelle de Nantes   |
| Association pour la Connaissance et la Conservation des Milieux Naturels                              | Muséum National d'Histoire Naturelle - Département Systématique et Evolution - Entomologie                  |
| Association Roussillonnaise d'Entomologie   | Myotis  |
| Association Saint-Gely Nature   | Naturellement votre   |
| Association Tarnaise d'Etudes Karstiques  | Observatoire des Galliformes de Montagne  |
| Aude Nature   | Observatoire d'Océanographie Biologique de Banyuls-sur-Mer - Laboratoire Arago (CNRS)                       |
| Biotope   | Observatoire Naturaliste des Écosystèmes Méditerranéens   |
| Cabinet Barbanson Environnement   | Office National de la Chasse et de la Faune Sauvage - Délégation du Languedoc-Roussillon                    |
| Centre de Biologie et de Gestion des Populations  | Office National de la Chasse et de la Faune Sauvage (ONCFS), gestionnaire de la Réserve Naturelle de Jujols |
| Centre d'Ecologie Fonctionnelle et Evolutive - Laboratoire de Zoogéographie                           | Office National de l'Eau et des Milieux Aquatiques de la Lozère   |
| Centre de coopération Internationale en Recherche Agronomique pour le Développement                   | Office National de l'Eau et des Milieux Aquatiques de l'Aude  |
| Centre de Découverte du Scamandre   | Office National de l'Eau et des Milieux Aquatiques de l'Hérault   |
| Centre d'Initiation à l'Ecologie Montagnarde Les Isards   | Office National de l'Eau et des Milieux Aquatiques des Pyrénées Orientales                                  |
| Centre National pour la Recherche Scientifique  | Office National de l'Eau et des Milieux Aquatiques du Gard  |
| Centre Ornithologique du Gard   | Office National de l'Eau et des Milieux Aquatiques du Languedoc-Roussillon                                  |
| Centre Ornithologique Rhône-Alpes Ardèche   | Office National des Forêts - Cellule d'Etudes Entomologiques  |
| Centre Permanent d'Initiatives pour l'Environnement du Pays Narbonnais                                | Office National des Forêts - Délégation Territoriale Méditerranée   |
| Collectif d'Associations pour la Défense du Bois des Lens   | Office Pour les Insectes et leur Environnement  |
| Commune d'Argeles-sur-Mer, gestionnaire de la Réserve Naturelle du Mas-Larrieu                        | Office Pour les Insectes et leur Environnement du Languedoc-Roussillon                                      |
| Commune de Mantet, gestionnaire de la Réserve Naturelle de Mantet                                     | Parc National des Cévennes  |
| Commune de Prats de Mollo la Preste, gestionnaire de la Réserve Naturelle de Prats                    | PNR du Haut Languedoc   |
| Confédération des Réserves Naturelles Catalanes   | Réserve Naturelle de Nyer   |
| Conservatoire Botanique National Méditerranéen de Porquerolles  | Réserve Naturelle de Roquehaute   |
| Conservatoire des Espaces Naturels du Languedoc-Roussillon  | Rutilans  |
| Conservatoire des Sites Lozériens   | Salsepareille   |
| Echos Nature  | Société Civile Forestière (SCF) Ecureuil de Py et de Rotja  |
| Ecole Pratique des Hautes Etudes  | Société d'Etude des Sciences Naturelles de Nîmes et du Gard   |
| Ecole supérieure d'Agriculture de Purpan  | Société Entomologique de France   |
| Ecologistes de l'Euzière  | Société Entomologique du Languedoc  |
| Entente Interdépartementale pour la Démoustication  | Société Entomologique du Nord de la France  |
| Espace Nature Environnement   | Société Française d'Orchidophilie   |
| Etudes naturalistes   | Société Française d'Orchidophilie du Languedoc  |
| Fédération Aude Claire  | Société Française pour l'Etude et la Protection des Mammifères  |
| Fédérations Départementales des Associations Agréées de Pêche et de Protection des Milieux Aquatiques | Spéléologues Anonymes   |
| Gard Nature   | Station Biologique de la Tour du Valat  |
| Goupil Connexion  | Syndicat Mixte pour la Protection et la Gestion de la Camargue Gardoise                                     |
| Groupe Chiroptères de Midi Pyrénées   | Zerynthia   |
| Groupe Chiroptères de Provence  |   |
| Groupe Chiroptères du Languedoc - Roussillon  |   |
| Groupe de Recherche et de Protection des Libellules Sympetrum   |   |