

ZNIEFF de type I n° 0000-3193

Plaine de Campagne

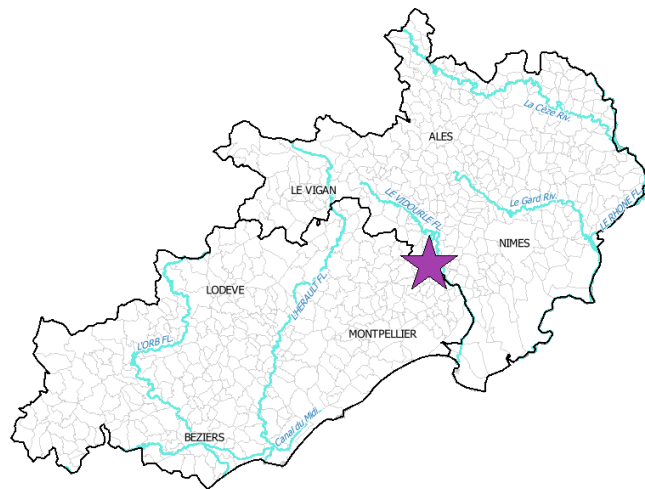
Identifiant national : 910011564

Modernisation de l'inventaire ZNIEFF

Zone Naturelle d'Intérêt Ecologique Faunistique et Floristique

Région Languedoc-Roussillon

Edition 2008 - 2010



Département(s) :
Hérault et Gard

Maîtrise d'ouvrage

Secrétariat Scientifique et
Technique et Coordination
des données "Faune"



Coordination des données
"Flore et Habitats Naturels"



avec le soutien financier de :



et la collaboration des porteurs de données et du CSRPN



1. Localisation et description générale

- Communes concernées par la ZNIEFF

Département du Gard

Code INSEE	Nom de la commune	Surface absolue (ha)	Surface relative (%)
30018	ASPERES	421 ha	25 %
30306	SALINELLES	281 ha	17 %
30321	SOMMIERES	27 ha	2 %

Département de l'Hérault

Code INSEE	Nom de la commune	Surface absolue (ha)	Surface relative (%)
34048	CAMPAGNE	476 ha	28 %
34110	GALARGUES	273 ha	16 %
34112	GARRIGUES	202 ha	12 %

La ZNIEFF « Plaine de Campagne » est située à cheval sur les départements de l'Hérault et du Gard, au nord-ouest de la ville de Sommières. Elle englobe 1684 hectares de plaine agricole autour du village de Campagne. L'altitude varie entre 40 et 50 mètres sur la majorité du territoire mais culmine à 106 mètres sur les buttes au sud-ouest du périmètre.

- Description du Paysage (Atlas des paysages du Languedoc-Roussillon)

Les garrigues

Nom de l'unité paysagère	Surface absolue (ha)	Surface relative (%)
Les collines et garrigues en rive droite du Vidourle	951.0 ha	57 %

Les Garrigues

Nom de l'unité paysagère	Surface absolue (ha)	Surface relative (%)
Petites plaines et vallons du Vidourle	730.0 ha	43 %

- Occupation du sol (ocsol L-R)

Territoires artificialisés

Code du poste	Libellé du poste	Surface absolue (ha)	Surface relative (%)
111	Tissu urbain continu	4.0 ha	0 %
112	Tissu urbain discontinu	42.0 ha	2 %
113	Bâti diffus	22.0 ha	1 %

Territoires agricoles

Code du poste	Libellé du poste	Surface absolue (ha)	Surface relative (%)
212	Terres arables autres que serres, rizières et zones à forte densité de serres	218.0 ha	13 %
221	Vignobles	1126.0 ha	67 %
242	Systèmes culturaux et parcellaires complexes	162.0 ha	10 %



Territoires agricoles

Code du poste	Libellé du poste	Surface absolue (ha)	Surface relative (%)
243	Territoires principalement occupés par l'agriculture, avec	7.0 ha	0 %

Forêts et milieux semi-naturels

Code du poste	Libellé du poste	Surface absolue (ha)	Surface relative (%)
311	Forêts de feuillus	10.0 ha	1 %
312	Forêts de conifères	44.0 ha	3 %
321	Pelouses et pâturages naturels	1.0 ha	0 %
323	Maquis et garrigues	20.0 ha	1 %
324	Forêt et végétation arbustive en mutation	23.0 ha	1 %
333	Végétation clairsemée	1.0 ha	0 %

Surfaces en eau

Code du poste	Libellé du poste	Surface absolue (ha)	Surface relative (%)
511	Cours et voies d'eau	1.0 ha	0 %

2. Délimitation du périmètre

- Périmètres d'inventaire et périmètres réglementaires présents sur la ZNIEFF

Intersections avec des périmètres d'inventaires

Type	Intitulé du Périmètre	Code	Surf. absolue (ha)*	Surf. relative (%)*
ZICO	Hautes garrigues du montpelliérais	LR14	1645 ha	98 %

Intersections avec des périmètres règlementaires

Type	Intitulé du Périmètre	Code	Surf. absolue (ha)*	Surf. relative (%)*
ZPS	Hautes garrigues du montpelliérais	FR9112004	111 ha	7 %
SCOT	Sud du Gard	scot_04	803 ha	48 %
SCOT	Pic St Loup Ht vallée de l'Hérault	scot_16	878 ha	52 %

Le périmètre de la ZNIEFF est matérialisé :

- au nord, à l'ouest et au sud, par une succession de routes, chemins et limites de parcelles cultivées ou construites ;
- à l'est, par les berges de la rivière du Vidourle et par la limite du village de Salinelles.

Les hameaux de Campagne et de Garrigues sont inclus dans le périmètre.

3. Description du fonctionnement écologique

- Etage de végétation : étage mésoméditerranéen



- Espèces végétales déterminantes et remarquables

Végétaux vasculaires

Nom scientifique	Nom vernaculaire	Déterminance
<i>Thymus embergeri</i> Roussine	Thym d'Emberger	remarquable

- Espèces animales déterminantes et remarquables

Amphibiens

Nom scientifique	Nom vernaculaire	Déterminance
<i>Pelobates cultripes</i>	Pélobate cultripède	stricte

Chiroptères

Nom scientifique	Nom vernaculaire	Déterminance
<i>Rhinolophus ferrumequinum</i>	Grand Rhinolophe	à critères
<i>Rhinolophus hipposideros</i>	Petit Rhinolophe	à critères

Oiseaux

Nom scientifique	Nom vernaculaire	Déterminance
<i>Anthus campestris</i>	Pipit rousseline	remarquable
<i>Athene noctua</i>	Chevêche d'Athéna	remarquable
<i>Coracias garrulus</i>	Rollier d'Europe	à critères
<i>Lanius meridionalis</i>	Pie-grièche méridionale	à critères
<i>Lanius senator</i>	Pie-grièche à tête rousse	à critères
<i>Tetrax tetrax</i>	Outarde canepetière	à critères

La plaine comprise dans la ZNIEFF est dans sa grande majorité occupée par des vignes et parsemée de quelques parcelles de céréales et de prairies. Les espaces naturels moins artificialisés représentent moins de 10% de la superficie et sont composés de garrigues basses et de quelques boisements.

Le site est par ailleurs parcouru par de nombreux ruisselets orientés nord-ouest/sud-est se jetant dans la Bénovie à l'ouest et le Vidourle à l'est.

Les espèces patrimoniales recensées se sont adaptées aux pratiques agricoles ou sont présentes dans les rares espaces naturels interstitiels.

Parmi la faune, sont notés :

- le Rollier d'Europe *Coracias garrulus*, un oiseau exclusivement méditerranéen et insectivore. Il a besoin à la fois de cavités pour abriter son nid et de pelouses rases pour chasser. Il est protégé en France et en Europe ;
- l'Outarde canepetière *Tetrax tetrax*, dont les populations du Centre et Centre-Ouest de la France ont diminué de manière drastique du fait des mutations agricoles. La population présente en Languedoc-Roussillon est majoritairement localisée dans l'Hérault et le Gard. Elle est protégée en France et en Europe ;
- la Chevêche d'Athéna *Athene noctua*, espèce remarquable de rapace nocturne, en déclin en France et en Europe. Comme le Rollier d'Europe, elle a besoin de cavités (vieux arbres ou bâtiments) pour nicher et d'espaces dégagés à végétation basse pour chasser.

Concernant la flore remarquable, le Thym d'Emberger *Thymus embergeri* est présent dans le périmètre.

4. Facteurs influençant l'évolution de la ZNIEFF

La ZNIEFF est située dans une grande plaine artificialisée où dominent les activités agricoles. Ce sont donc ces dernières qui influencent le paysage et les populations d'espèces.

ZNIEFF de
type I
n° 0000-3193



Plaine de Campagne

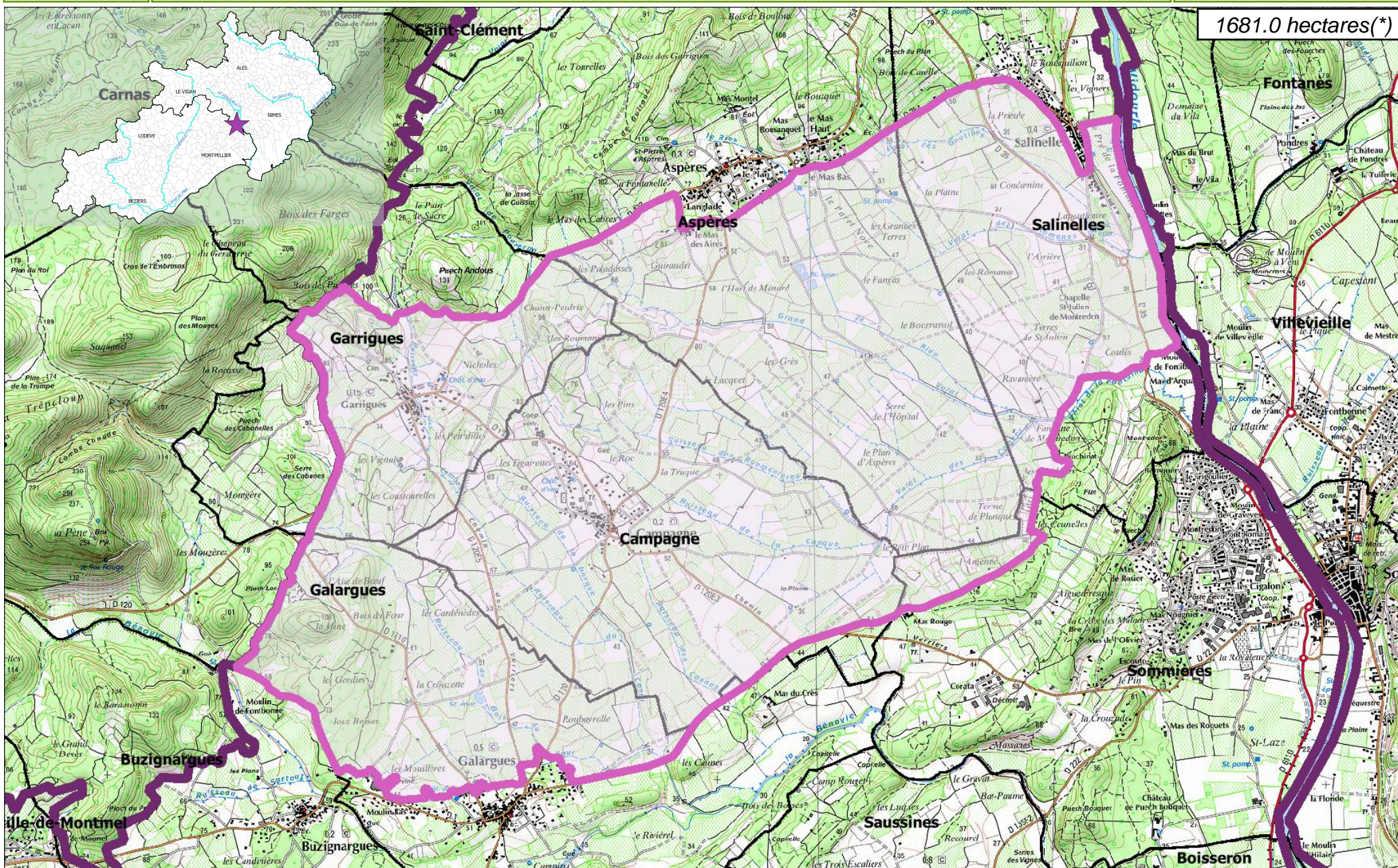
Identifiant national : 910011564

*La projection utilisée pour le calcul des surfaces est le Lambert II étendu.

L'Outarde canepetière notamment, est un oiseau occupant plusieurs types de milieux en fonction de son cycle de développement (reproduction, nidification, hivernage). Il s'est adapté aux paysages agricoles ouverts présentant une mosaïque de cultures. Les changements d'affectation et d'usages des sols peuvent donc perturber l'écologie de l'espèce.

5. Sources documentaires et bibliographie

1681.0 hectares(*)





ZNIEFF
de type I
n° 0000-3193

Plaine de Campagne

6. Sources des données naturalistes : liste des porteurs de données

ABELA Aude	Groupe de Recherche et d'Information sur les Vertébrés et leur Environnement
Association Caracole	Groupe Ornithologique du Roussillon
Association Charles Flahaut	Institut Méditerranéen d'Ecologie et de Paléoécologie
Association Communale de Chasse Agréée de Mantet	Institut National de Recherche Agronomique
Association Communale de Chasse Agréée de Py	Inventaire des Coléoptères des Alpes-de-Haute-Provence
Association de Pêche et de Protection des Milieux Aquatiques La Gauloise	La belle Verte
Association des Naturalistes d'Ariège	La Cistude
Association Gestionnaire de la réserve naturelle de la vallée d'Eyne	La Découverte
Association Gestionnaire de la Réserve Naturelle de Nohèdes (AGRNN)	La Fario
Association gestionnaire de la Réserve Naturelle de Py	Ligue pour la Protection des Oiseaux de l'Aude
Association les Amis de la Massane, gestionnaire de la Réserve de Forêt de la Massane	Ligue pour la Protection des Oiseaux de l'Hérault
Association les taïchous	Ligue pour la Protection des Oiseaux Grands Causses
Association Lozérienne d'Etude et de Protection de l'Environnement	Méandre
Association pour la Caractérisation et l'Etude des Entomocénoses	Muséum d'Histoire Naturelle de Nantes
Association pour la Connaissance et la Conservation des Milieux Naturels	Muséum National d'Histoire Naturelle - Département Systématique et Evolution - Entomologie
Association Roussillonnaise d'Entomologie	Myotis
Association Saint-Gely Nature	Naturellement votre
Association Tarnaise d'Etudes Karstiques	Observatoire des Galliformes de Montagne
Aude Nature	Observatoire d'Océanographie Biologique de Banyuls-sur-Mer - Laboratoire Arago (CNRS)
Biotope	Observatoire Naturaliste des Écosystèmes Méditerranéens
Cabinet Barbanson Environnement	Office National de la Chasse et de la Faune Sauvage - Délégation du Languedoc-Roussillon
Centre de Biologie et de Gestion des Populations	Office National de la Chasse et de la Faune Sauvage (ONCFS), gestionnaire de la Réserve Naturelle de Jujols
Centre d'Ecologie Fonctionnelle et Evolutive - Laboratoire de Zoogéographie	Office National de l'Eau et des Milieux Aquatiques de la Lozère
Centre de coopération Internationale en Recherche Agronomique pour le Développement	Office National de l'Eau et des Milieux Aquatiques de l'Aude
Centre de Découverte du Scamandre	Office National de l'Eau et des Milieux Aquatiques de l'Hérault
Centre d'Initiation à l'Ecologie Montagnarde Les Isards	Office National de l'Eau et des Milieux Aquatiques des Pyrénées Orientales
Centre National pour la Recherche Scientifique	Office National de l'Eau et des Milieux Aquatiques du Gard
Centre Ornithologique du Gard	Office National de l'Eau et des Milieux Aquatiques du Languedoc-Roussillon
Centre Ornithologique Rhône-Alpes Ardèche	Office National des Forêts - Cellule d'Etudes Entomologiques
Centre Permanent d'Initiatives pour l'Environnement du Pays Narbonnais	Office National des Forêts - Délégation Territoriale Méditerranée
Collectif d'Associations pour la Défense du Bois des Lens	Office Pour les Insectes et leur Environnement
Commune d'Argeles-sur-Mer, gestionnaire de la Réserve Naturelle du Mas-Larrieu	Office Pour les Insectes et leur Environnement du Languedoc-Roussillon
Commune de Mantet, gestionnaire de la Réserve Naturelle de Mantet	Parc National des Cévennes
Commune de Prats de Mollo la Preste, gestionnaire de la Réserve Naturelle de Prats	PNR du Haut Languedoc
Confédération des Réserves Naturelles Catalanes	Réserve Naturelle de Nyer
Conservatoire Botanique National Méditerranéen de Porquerolles	Réserve Naturelle de Roquehaute
Conservatoire des Espaces Naturels du Languedoc-Roussillon	Rutilans
Conservatoire des Sites Lozériens	Salsepareille
Echos Nature	Société Civile Forestière (SCF) Ecureuil de Py et de Rotja
Ecole Pratique des Hautes Etudes	Société d'Etude des Sciences Naturelles de Nîmes et du Gard
Ecole supérieure d'Agriculture de Purpan	Société Entomologique de France
Ecologistes de l'Euzière	Société Entomologique du Languedoc
Entente Interdépartementale pour la Démoustication	Société Entomologique du Nord de la France
Espace Nature Environnement	Société Française d'Orchidophilie
Etudes naturalistes	Société Française d'Orchidophilie du Languedoc
Fédération Aude Claire	Société Française pour l'Etude et la Protection des Mammifères
Fédérations Départementales des Associations Agréées de Pêche et de Protection des Milieux Aquatiques	Spéléologues Anonymes
Gard Nature	Station Biologique de la Tour du Valat
Goupil Connexion	Syndicat Mixte pour la Protection et la Gestion de la Camargue Gardoise
Groupe Chiroptères de Midi Pyrénées	Zerynthia
Groupe Chiroptères de Provence	
Groupe Chiroptères du Languedoc - Roussillon	
Groupe de Recherche et de Protection des Libellules Sympetrum	