

# ZNIEFF de type I n° 0000-3195 Plaines de Beaulieu et Saussines

Identifiant national : 910030363

## Modernisation de l'inventaire ZNIEFF Zone Naturelle d'Intérêt Ecologique Faunistique et Floristique

Région Languedoc-Roussillon

Edition 2008 - 2010



Département(s) :  
Hérault

Maîtrise d'ouvrage

Secrétariat Scientifique et  
Technique et Coordination  
des données "Faune"



Coordination des données  
"Flore et Habitats Naturels"



avec le soutien financier de :



et la collaboration des porteurs de données et du CSRPN



## Plaines de Beaulieu et Saussines

Identifiant national : 910030363

\*La projection utilisée pour le calcul des surfaces est le Lambert II étendu.

### 1. Localisation et description générale

#### - Communes concernées par la ZNIEFF

Département de l'Hérault

Code INSEE	Nom de la commune	Surface absolue (ha)	Surface relative (%)
34246	SAINT-CHRISTOL	638 ha	32 %
34027	BEAULIEU	289 ha	15 %
34227	RESTINCLIERES	244 ha	12 %
34033	BOISSERON	225 ha	11 %
34296	SAUSSINES	218 ha	11 %
34330	VERARGUES	199 ha	10 %
34263	SAINT-HILAIRE-DE-BEAUVOIR	171 ha	9 %

La ZNIEFF « Plaines de Beaulieu et Saussines » est située à l'est du département de l'Hérault, à mi-chemin entre les villes de Nîmes et de Montpellier. Elle englobe environ 1990 hectares de plaine agricole compris entre les villages de Saint-Christol, Beaulieu, Restinclières, Saussines, Boisseron, Vérargues et Saint-Hilaire-de-Beauvoir. L'altitude y est comprise entre 15 et 100 mètres.

#### - Description du Paysage (Atlas des paysages du Languedoc-Roussillon)

Les garrigues

Nom de l'unité paysagère	Surface absolue (ha)	Surface relative (%)
Les collines et garrigues en rive droite du Vidourle	1986.0 ha	100 %

#### - Occupation du sol (ocsol L-R)

Territoires artificialisés

Code du poste	Libellé du poste	Surface absolue (ha)	Surface relative (%)
112	Tissu urbain discontinu	12.0 ha	1 %
113	Bâti diffus	2.0 ha	0 %

Territoires agricoles

Code du poste	Libellé du poste	Surface absolue (ha)	Surface relative (%)
212	Terres arables autres que serres, rizières et zones à forte densité de serres	219.0 ha	11 %
221	Vignobles	1238.0 ha	62 %
231	Prairies	1.0 ha	0 %
242	Systèmes culturaux et parcellaires complexes	400.0 ha	20 %
243	Territoires principalement occupés par l'agriculture, avec	36.0 ha	2 %



## Plaines de Beaulieu et Saussines

Identifiant national : 910030363

\*La projection utilisée pour le calcul des surfaces est le Lambert II étendu.

### Forêts et milieux semi-naturels

Code du poste	Libellé du poste	Surface absolue (ha)	Surface relative (%)
311	Forêts de feuillus	4.0 ha	0 %
312	Forêts de conifères	31.0 ha	2 %
313	Forêts mélangées	1.0 ha	0 %
323	Maquis et garrigues	18.0 ha	1 %
324	Forêt et végétation arbustive en mutation	24.0 ha	1 %
333	Végétation clairsemée	1.0 ha	0 %

## 2. Délimitation du périmètre

### - Périmètres d'inventaire et périmètres réglementaires présents sur la ZNIEFF

#### Intersections avec des périmètres d'inventaires

Type	Intitulé du Périmètre	Code	Surf. absolue (ha)*	Surf. relative (%)*
ZICO	Hautes garrigues du montpellierais	LR14	1072 ha	54 %

#### Intersections avec des périmètres règlementaires

Type	Intitulé du Périmètre	Code	Surf. absolue (ha)*	Surf. relative (%)*
SCOT	Montpellier	scot_02	453 ha	23 %
SCOT	Pays de Lunel	scot_03	1318 ha	66 %
SCOT	Pic St Loup Ht vallée de l'Hérault	scot_16	215 ha	11 %

Le périmètre de la ZNIEFF est essentiellement matérialisé par des limites anthropiques : une succession de routes, chemins et limites de parcelles (cultivées ou construites).

## 3. Description du fonctionnement écologique

- Etage de végétation : étage mésoméditerranéen

### - Espèces végétales déterminantes et remarquables

#### Végétaux vasculaires

Nom scientifique	Nom vernaculaire	Déterminance
<i>Medicago doliata</i> Carmign.	Luzerne à fruits épineux	à critères
<i>Phalaris caerulea</i> Desf.	Alpiste bleuissant	stricte

### - Espèces animales déterminantes et remarquables



## Plaines de Beaulieu et Saussines

Identifiant national : 910030363

\*La projection utilisée pour le calcul des surfaces est le Lambert II étendu.

### - Espèces animales déterminantes et remarquables

#### Amphibiens

Nom scientifique	Nom vernaculaire	Déterminance
<i>Pelobates cultripes</i>	Pélobate cultripède	stricte
<i>Rana perezi</i>	Grenouille de Perez	stricte
<i>Triturus marmoratus</i>	Triton marbré	remarquable

#### Oiseaux

Nom scientifique	Nom vernaculaire	Déterminance
<i>Athene noctua</i>	Chevêche d'Athéna	remarquable
<i>Coracias garrulus</i>	Rollier d'Europe	à critères
<i>Lanius meridionalis</i>	Pie-grièche méridionale	à critères
<i>Lanius senator</i>	Pie-grièche à tête rousse	à critères
<i>Tetrax tetrax</i>	Outarde canepetière	à critères

#### Reptiles

Nom scientifique	Nom vernaculaire	Déterminance
<i>Psammotromus hispanicus</i>	Psammotrome d'Edwards	stricte
<i>Timon lepidus</i>	Lézard ocellé	stricte

La ZNIEFF est constituée par une vaste plaine agricole majoritairement recouverte de vignobles et parsemée de friches, de prairies et de cultures diverses.

C'est le paysage de prédilection de l'Outarde canepetière *Tetrax tetrax*, un oiseau protégé en France et en Europe. Originaire des steppes, il s'est adapté aux plaines cultivées. Les populations du Centre et Centre-Ouest de la France ont diminué de manière drastique du fait des mutations agricoles. Le Languedoc-Roussillon abrite une population importante majoritairement localisée dans l'Hérault et le Gard.

Le Petit Murin *Myotis blythii*, une espèce de chauve-souris présente dans la moitié sud de la France, apprécie les terrains de chasse qu'il trouve sur le site : de préférence des milieux herbacés ouverts (prairies, pâturages, steppes) et denses. Il est protégé en France et en Europe.

Deux espèces protégées d'amphibiens franco-ibérique, fréquentent les abords des mares temporaires et ruisseaux du périmètre :

- le Pélobate cultripède *Pelobates cultripes*, qui se reproduit dans de petites zones humides généralement dénuées de végétation et bien ensoleillées ;
- la Grenouille de Perez *Rana perezi*, qui affectionne des habitats aquatiques plutôt permanents. Elle est menacée par l'extension de la Grenouille rieuse (originaire de l'Europe de l'est).

Dans les zones sèches de pelouses, sont observés deux reptiles franco-ibériques :

- le Lézard ocellé *Timon lepidus*, protégé au niveau national ;
- le Psammotrome d'Edwards *Psammotromus hispanicus*.

On peut également noter la présence de deux espèces végétales déterminantes : la Luzerne à fruits épineux *Medicago doliata* et l'Alpiste bleuissant *Phalaris caerulea*.

## 4. Facteurs influençant l'évolution de la ZNIEFF

Si le périmètre exclut les zones urbanisées, la ZNIEFF reste une plaine très marquée par les activités humaines : vignobles, friches, routes nationale et départementales

L'Outarde canepetière et le Petit Murin dépendent totalement de la diversité des milieux et donc des pratiques agricoles en place. Le maintien de ces espèces dépend d'un mode d'agriculture extensif ou, dans cette zone d'agriculture



## Plaines de Beaulieu et Saussines

Identifiant national : 910030363

\*La projection utilisée pour le calcul des surfaces est le Lambert II étendu.

intensive, d'un pourcentage minimum de surfaces de milieux favorables (friches, prairies) : de trop grandes étendues de vignes, vergers ou céréales leur seraient néfastes. L'usage intensif des produits phytosanitaires peut également affecter les populations d'insectes dont ces espèces se nourrissent, au moins partiellement.

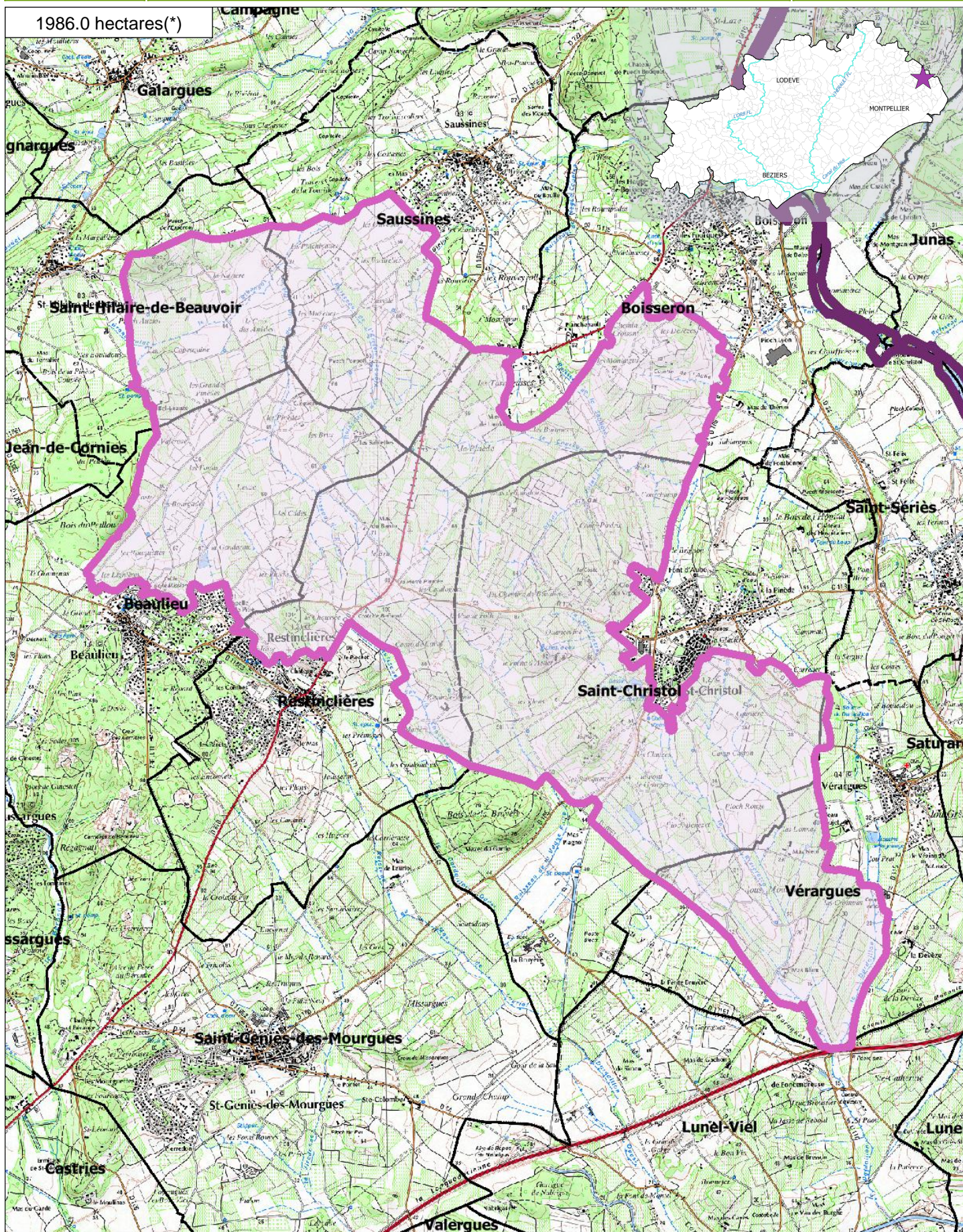
Une attention particulière devra être portée au devenir des mares et ruisseaux temporaires ou permanents de la ZNIEFF. Ceux qui sont encore en bon état sont menacés par les activités agricoles intenses environnantes (rectification/recalibrage des fossés, pollutions des eaux et des sols par les effluents agricoles et urbains), mais la plupart sont déjà fortement dégradés et nécessitent des actions de restauration.

### 5. Sources documentaires et bibliographie

ZNIEFF de type I  
n° 0000-3195

Plaines de Beaulieu et Saussines

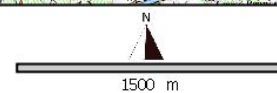
Département(s) :  
Hérault



Inventaire ZNIEFF  
Deuxième Génération  
Année d'édition 2010

n° de carte(s) IGN :  
28430T, 28420  
Fond : IGN SCAN25

Légende  
 ZNIEFF type II  
 ZNIEFF type I  
 Limites communales  
 Réseau hydrographique principal



Cet inventaire constitue un outil d'alerte et ne peut être interprété à une échelle plus fine sans investigation complémentaire. Le périmètre des ZNIEFF, représenté ici sur Scan25 (IGN), a été tracé à partir d'orthophotographies au 1:5000. \*La projection utilisée pour le calcul des surfaces est le Lambert 93.



## 6. Sources des données naturalistes : liste des porteurs de données

ABELA Aude	Groupe de Recherche et d'Information sur les Vertébrés et leur Environnement
Association Caracole	Groupe Ornithologique du Roussillon
Association Charles Flahaut	Institut Méditerranéen d'Ecologie et de Paléoécologie
Association Communale de Chasse Agréée de Mantet	Institut National de Recherche Agronomique
Association Communale de Chasse Agréée de Py	Inventaire des Coléoptères des Alpes-de-Haute-Provence
Association de Pêche et de Protection des Milieux Aquatiques La Gauloise	La belle Verte
Association des Naturalistes d'Ariège	La Cistude
Association Gestionnaire de la réserve naturelle de la vallée d'Eyne	La Découverte
Association Gestionnaire de la Réserve Naturelle de Nohèdes (AGRNN)	La Fario
Association gestionnaire de la Réserve Naturelle de Py	Ligue pour la Protection des Oiseaux de l'Aude
Association les Amis de la Massane, gestionnaire de la Réserve de Forêt de la Massane	Ligue pour la Protection des Oiseaux de l'Hérault
Association les taïchous	Ligue pour la Protection des Oiseaux Grands Causses
Association Lozérienne d'Etude et de Protection de l'Environnement	Méandre
Association pour la Caractérisation et l'Etude des Entomocénoses	Muséum d'Histoire Naturelle de Nantes
Association pour la Connaissance et la Conservation des Milieux Naturels	Muséum National d'Histoire Naturelle - Département Systématique et Evolution - Entomologie
Association Roussillonnaise d'Entomologie	Myotis
Association Saint-Gely Nature	Naturellement votre
Association Tarnaise d'Etudes Karstiques	Observatoire des Galliformes de Montagne
Aude Nature	Observatoire d'Océanographie Biologique de Banyuls-sur-Mer - Laboratoire Arago (CNRS)
Biotope	Observatoire Naturaliste des Écosystèmes Méditerranéens
Cabinet Barbanson Environnement	Office National de la Chasse et de la Faune Sauvage - Délégation du Languedoc-Roussillon
Centre de Biologie et de Gestion des Populations	Office National de la Chasse et de la Faune Sauvage (ONCFS), gestionnaire de la Réserve Naturelle de Jujols
Centre d'Ecologie Fonctionnelle et Evolutive - Laboratoire de Zoogéographie	Office National de l'Eau et des Milieux Aquatiques de la Lozère
Centre de coopération Internationale en Recherche Agronomique pour le Développement	Office National de l'Eau et des Milieux Aquatiques de l'Aude
Centre de Découverte du Scamandre	Office National de l'Eau et des Milieux Aquatiques de l'Hérault
Centre d'Initiation à l'Ecologie Montagnarde Les Isards	Office National de l'Eau et des Milieux Aquatiques des Pyrénées Orientales
Centre National pour la Recherche Scientifique	Office National de l'Eau et des Milieux Aquatiques du Gard
Centre Ornithologique du Gard	Office National de l'Eau et des Milieux Aquatiques du Languedoc-Roussillon
Centre Ornithologique Rhône-Alpes Ardèche	Office National des Forêts - Cellule d'Etudes Entomologiques
Centre Permanent d'Initiatives pour l'Environnement du Pays Narbonnais	Office National des Forêts - Délégation Territoriale Méditerranée
Collectif d'Associations pour la Défense du Bois des Lens	Office Pour les Insectes et leur Environnement
Commune d'Argeles-sur-Mer, gestionnaire de la Réserve Naturelle du Mas-Larrieu	Office Pour les Insectes et leur Environnement du Languedoc-Roussillon
Commune de Mantet, gestionnaire de la Réserve Naturelle de Mantet	Parc National des Cévennes
Commune de Prats de Mollo la Preste, gestionnaire de la Réserve Naturelle de Prats	PNR du Haut Languedoc
Confédération des Réserves Naturelles Catalanes	Réserve Naturelle de Nyer
Conservatoire Botanique National Méditerranéen de Porquerolles	Réserve Naturelle de Roquehaute
Conservatoire des Espaces Naturels du Languedoc-Roussillon	Rutilans
Conservatoire des Sites Lozériens	Salsepareille
Echos Nature	Société Civile Forestière (SCF) Ecureuil de Py et de Rotja
Ecole Pratique des Hautes Etudes	Société d'Etude des Sciences Naturelles de Nîmes et du Gard
Ecole supérieure d'Agriculture de Purpan	Société Entomologique de France
Ecologistes de l'Euzière	Société Entomologique du Languedoc
Entente Interdépartementale pour la Démoustication	Société Entomologique du Nord de la France
Espace Nature Environnement	Société Française d'Orchidophilie
Etudes naturalistes	Société Française d'Orchidophilie du Languedoc
Fédération Aude Claire	Société Française pour l'Etude et la Protection des Mammifères
Fédérations Départementales des Associations Agréées de Pêche et de Protection des Milieux Aquatiques	Spéléologues Anonymes
Gard Nature	Station Biologique de la Tour du Valat
Goupil Connexion	Syndicat Mixte pour la Protection et la Gestion de la Camargue Gardoise
Groupe Chiroptères de Midi Pyrénées	Zerynthia
Groupe Chiroptères de Provence	
Groupe Chiroptères du Languedoc - Roussillon	
Groupe de Recherche et de Protection des Libellules Sympetrum	