

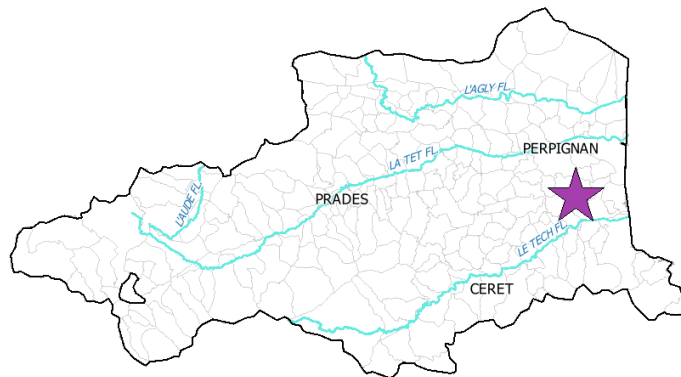
# ZNIEFF de type I n° 0000-5035 Prade de Montescot

Identifiant national : 910030024

## Modernisation de l'inventaire ZNIEFF Zone Naturelle d'Intérêt Ecologique Faunistique et Floristique

Région Languedoc-Roussillon

Edition 2008 - 2010



Département(s) :  
Pyrénées-Orientales

Maîtrise d'ouvrage

Secrétariat Scientifique et  
Technique et Coordination  
des données "Faune"



Coordination des données  
"Flore et Habitats Naturels"



avec le soutien financier de :



et la collaboration des porteurs de données et du CSRPN



## 1. Localisation et description générale

### - Communes concernées par la ZNIEFF

Département des Pyrénées Orientales

Code INSEE	Nom de la commune	Surface absolue (ha)	Surface relative (%)
66114	MONTESCOT	236 ha	52 %
66059	CORNEILLA-DEL-VERCOL	162 ha	36 %
66227	VILLENEUVE-DE-LA-RAHO	58 ha	13 %

La ZNIEFF de la Prade de Montescot est située dans la plaine du Roussillon, à cinq kilomètres au sud de Perpignan. Au sein d'un territoire viticole, elle forme une large dépression de 457 hectares. Le bassin versant alimentant cette dépression est occupé par des activités agricoles et de taille assez réduite (limité au sud par le Tech, à l'ouest la Prade de Bages et au nord la Prade occupé par le plan d'eau de Villeneuve...). Son exutoire situé au nord-est est constitué par l'Agula de la Mar qui se jette dans l'étang de Canet.

Cette zone humide se compose de prés humides plus ou moins halophiles (salés) ponctués de haies lui donnant l'aspect d'un paysage bocager. Un réseau d'agouilles (petits canaux) et de fossés quadrille le site. Ce réseau forme un élément fonctionnel majeur pour l'hydraulique du site et marquant pour le paysage local.

Cette unité paysagère naturelle se situe au centre d'un territoire aménagé et urbanisé.

### - Description du Paysage (Atlas des paysages du Languedoc-Roussillon)

La plaine du Roussillon

Nom de l'unité paysagère	Surface absolue (ha)	Surface relative (%)
La plaine d'Illibéris	456.0 ha	100 %

### - Occupation du sol (ocsol L-R)

Territoires artificialisés

Code du poste	Libellé du poste	Surface absolue (ha)	Surface relative (%)
112	Tissu urbain discontinu	6.0 ha	1 %
113	Bâti diffus	5.0 ha	1 %
121	Zones industrielles ou commerciales	4.0 ha	1 %

Territoires agricoles

Code du poste	Libellé du poste	Surface absolue (ha)	Surface relative (%)
212	Terres arables autres que serres, rizières et zones à forte densité de serres	248.0 ha	55 %
221	Vignobles	163.0 ha	36 %
222	Vergers et petits fruits	4.0 ha	1 %
242	Systèmes culturaux et parcellaires complexes	1.0 ha	0 %

Forêts et milieux semi-naturels

Code du poste	Libellé du poste	Surface absolue (ha)	Surface relative (%)
321	Pelouses et pâturages naturels	12.0 ha	3 %
323	Maquis et garrigues	8.0 ha	2 %



## Prade de Montescot

Identifiant national : 910030024

\*La projection utilisée pour le calcul des surfaces est le Lambert II étendu.

### Forêts et milieux semi-naturels

Code du poste	Libellé du poste	Surface absolue (ha)	Surface relative (%)
333	Végétation clairsemée	4.0 ha	1 %

## 2. Délimitation du périmètre

### - Périmètres d'inventaire et périmètres réglementaires présents sur la ZNIEFF

#### Intersections avec des périmètres règlementaires

Type	Intitulé du Périmètre	Code	Surf. absolue (ha)*	Surf. relative (%)*
SAGE	SAGE Aquifère multicouche du Roussillon	sage_08	456 ha	100 %
SCOT	Plaine du Roussillon	scot_09	456 ha	100 %

La ZNIEFF englobe l'ensemble des prairies situées au nord du village de Montescot. Le périmètre suit globalement les limites entre les parcelles de prés humides et les cultures. Il correspond également à une limite micro-topographique (léger surélévement des parcelles agricoles) et pédologique (limite des sols hydromorphes). Le tracé contourne les zones d'urbanisation diffuse (Mas Val Marie et Villeneuve-de-la-Raho au nord, Montescot au sud) ainsi que les infrastructures linéaires (voie ferrée et route nationale 114 à l'est).

## 3. Description du fonctionnement écologique

- Etage de végétation : étage mésoméditerranéen

### - Espèces végétales déterminantes et remarquables

#### Végétaux vasculaires

Nom scientifique	Nom vernaculaire	Déterminance
<i>Bellevalia romana</i> (L.) Rchb.	Jacinthe romaine	stricte
<i>Cressa cretica</i> L.	Cresse de Crète	stricte
<i>Crypsis aculeata</i> (L.) Aiton	Crypside piquant	stricte
<i>Crypsis schoenoides</i> (L.) Lam.	Crypside faux-choin	stricte
<i>Euphorbia terracina</i> L.	Euphorbe de Terracine	stricte
<i>Pulicaria sicula</i> (L.) Moris	Pulicaire de Sicile	stricte
<i>Schoenoplectus lacustris</i> (L.) Palla	Jonc des chaisiers	remarquable
<i>Typha laxmannii</i> Lepech.	Massette de Laxmann	stricte

### - Espèces animales déterminantes et remarquables

#### Lépidoptères

Nom scientifique	Nom vernaculaire	Déterminance
<i>Zerynthia rumina</i>	Proserpine	stricte



## - Espèces animales déterminantes et remarquables

### Oiseaux

Nom scientifique	Nom vernaculaire	Déterminance
<i>Athene noctua</i>	Chevêche d'Athéna	remarquable
<i>Circaetus gallicus</i>	Circaète Jean-le-Blanc	à critères
<i>Clamator glandarius</i>	Coucou geai	remarquable
<i>Coracias garrulus</i>	Rollier d'Europe	à critères
<i>Lanius meridionalis</i>	Pie-grièche méridionale	à critères
<i>Merops apiaster</i>	Guêpier d'Europe	remarquable
<i>Upupa epops</i>	Huppe fasciée	remarquable
<i>Vanellus vanellus</i>	Vanneau huppé	stricte

### Reptiles

Nom scientifique	Nom vernaculaire	Déterminance
<i>Timon lepidus</i>	Lézard ocellé	stricte

La Prade de Montescot est une dépression qui recueille les écoulements périphériques. Son fond est " colmaté " par des limons fins apportés par les eaux de ruissellement. Elle offre donc des sols plus épais et plus humides permettant le développement de prairies humides. Son paysage se compose d'une formation en mosaïque de prairies de fauche et de prés salés méditerranéens. Des alignements de Peupliers, de Saules, d'Ormes et de Tamaris, ainsi que des haies et des buissons bordent les canaux, fossés et parcelles cultivées ou en friche. La diversité des types de milieu, leur imbrication en mosaïque et les durées de submersion, sont à l'origine d'une diversité faunistique et floristique particulière.

Ce paysage prairial et bocager accueille quatre espèces d'oiseaux qui y nichent et/ou s'y alimentent :

- Le Vanneau huppé, limicole en déclin continu en France dont quatre couples, soit 8 % de la population régionale, s'y reproduit. Ce biotope constitue également le site le plus important du département pour son hivernage (jusqu'à 500 individus) ;
- le Rollier d'Europe, avec trois à quatre couples, fréquente les nichoirs installés sur les poteaux électriques. Les alignements d'arbres peuvent également être utilisés. Une réévaluation récente du statut de cette espèce en France permet d'estimer la population du département à 59 individus (15% environ de la population régionale) ;
- un ou deux couples de Pie-grièche méridionale nichent dans les milieux buissonnants ou arbustifs de cette zone humide ;
- ces prairies ouvertes servent aussi de zone de chasse pour les rapaces comme le Circaète-Jean-le-Blanc.

Concernant la flore, les prairies abritent un cortège d'espèces inféodées aux zones humides comme :

- la Pulicaria de Sicile (*Pulicaria sicula*), caractéristique des mares et dépressions temporaires méditerranéennes. Elle n'est connue que dans une dizaine de localités du Languedoc-Roussillon ;
- la Cresse de Crête (*Cressa cretica*), espèce halophyte typique des zones méditerranéennes longuement inondées ;
- la Jacinthe romaine (*Bellevalia romana*), inféodée aux prairies humides et bordures des canaux de la Prade, en régression sur tout le littoral méditerranéen du fait de la disparition de son habitat ;
- et la Massette de Laxman (*Typha laxmannii*), connue dans moins de dix localités en Languedoc-Roussillon. Elle est présente dans les fossés de la dépression.

## 4. Facteurs influençant l'évolution de la ZNIEFF

La principale menace pour la zone humide est la création de fossés de drainage. Autour de la ZNIEFF, la pression d'urbanisation est forte : au nord Villeneuve-de-la-Raho, à l'est Corneilla-del-Vercol et au sud Montescot. L'extension de ces zones urbaines et les projets d'aménagement menacent directement le patrimoine de la ZNIEFF. La proximité de cette urbanisation induit des perturbations indirectes comme les dépôts d'ordures. Des espèces végétales exotiques comme l'Herbe de la Pampa (*Cortaderia selloana*) ou l'Aster écaillé (*Aster squamatus*), envahissent certaines zones. Ce paysage prairial, très rare dans le Midi méditerranéen, est l'un des derniers du département et mérite d'être conservé

ZNIEFF de  
type I  
n° 0000-5035



## Prade de Montescot

Identifiant national : 910030024

\*La projection utilisée pour le calcul des surfaces est le Lambert II étendu.

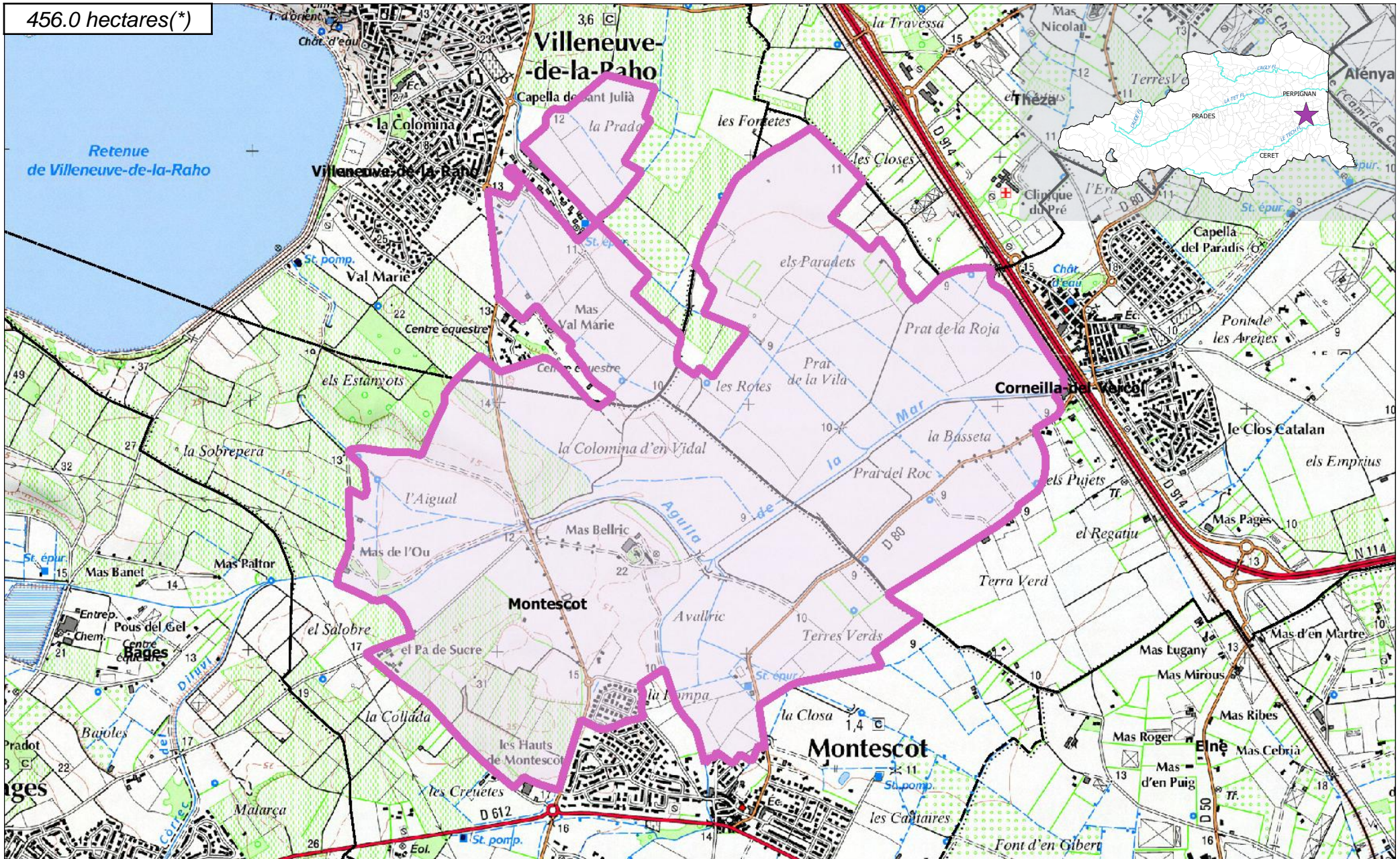
dans son ensemble. Le respect du fonctionnement naturel hydrologique de la ZNIEFF est primordial. Il sera alors important d'encadrer les conditions d'entretien des fossés (définition de calendriers d'intervention par exemple). Tout aménagement important qui aurait pour effet de détruire directement (par comblement) ou indirectement (par modification de l'hydraulique) les espèces et leur habitat devra être proscrit. Il est préférable que l'entretien des routes départementales (D 3 et D 80) ne soit pas réalisé avec des phytocides. Le maintien de la fauche et du pâturage est nécessaire à l'entretien de ces prairies. Enfin, il faudra porter une attention à la qualité de l'eau alimentant la zone humide.

### 5. Sources documentaires et bibliographie

- Conservatoire des Espaces Naturels Languedoc-Roussillon (CEN L-R), Expertise faune, flore, habitats de la dépression salée de Montescot (Pyrénées-Orientales), document de synthèse, septembre 2000.

Prade de Montescot

456.0 hectares(\*)





**ZNIEFF**  
de type I  
n° 0000-5035

## Prade de Montescot

### 6. Sources des données naturalistes : liste des porteurs de données

ABELA Aude	Groupe de Recherche et d'Information sur les Vertébrés et leur Environnement
Association Caracole	Groupe Ornithologique du Roussillon
Association Charles Flahaut	Institut Méditerranéen d'Ecologie et de Paléocologie
Association Communale de Chasse Agréée de Mantet	Institut National de Recherche Agronomique
Association Communale de Chasse Agréée de Py	Inventaire des Coléoptères des Alpes-de-Haute-Provence
Association de Pêche et de Protection des Milieux Aquatiques La Gauloise	La belle Verte
Association des Naturalistes d'Ariège	La Cistude
Association Gestionnaire de la réserve naturelle de la vallée d'Eyne	La Découverte
Association Gestionnaire de la Réserve Naturelle de Nohèdes (AGRNN)	La Fario
Association gestionnaire de la Réserve Naturelle de Py	Ligue pour la Protection des Oiseaux de l'Aude
Association les Amis de la Massane, gestionnaire de la Réserve de Forêt de la Massane	Ligue pour la Protection des Oiseaux de l'Hérault
Association les taïchous	Ligue pour la Protection des Oiseaux Grands Causses
Association Lozérienne d'Etude et de Protection de l'Environnement	Méandre
Association pour la Caractérisation et l'Etude des Entomocénoses	Muséum d'Histoire Naturelle de Nantes
Association pour la Connaissance et la Conservation des Milieux Naturels	Muséum National d'Histoire Naturelle - Département Systématique et Evolution - Entomologie
Association Roussillonnaise d'Entomologie	Myotis
Association Saint-Gely Nature	Naturellement votre
Association Tarnaise d'Etudes Karstiques	Observatoire des Galliformes de Montagne
Aude Nature	Observatoire d'Océanographie Biologique de Banyuls-sur-Mer - Laboratoire Arago (CNRS)
Biotope	Observatoire Naturaliste des Écosystèmes Méditerranéens
Cabinet Barbanson Environnement	Office National de la Chasse et de la Faune Sauvage - Délégation du Languedoc-Roussillon
Centre de Biologie et de Gestion des Populations	Office National de la Chasse et de la Faune Sauvage (ONCFS), gestionnaire de la Réserve Naturelle de Jujols
Centre d'Ecologie Fonctionnelle et Evolutive - Laboratoire de Zoogéographie	Office National de l'Eau et des Milieux Aquatiques de la Lozère
Centre de coopération Internationale en Recherche Agronomique pour le Développement	Office National de l'Eau et des Milieux Aquatiques de l'Aude
Centre de Découverte du Scamandre	Office National de l'Eau et des Milieux Aquatiques de l'Hérault
Centre d'Initiation à l'Ecologie Montagnarde Les Isards	Office National de l'Eau et des Milieux Aquatiques des Pyrénées Orientales
Centre National pour la Recherche Scientifique	Office National de l'Eau et des Milieux Aquatiques du Gard
Centre Ornithologique du Gard	Office National de l'Eau et des Milieux Aquatiques du Languedoc-Roussillon
Centre Ornithologique Rhône-Alpes Ardèche	Office National des Forêts - Cellule d'Etudes Entomologiques
Centre Permanent d'Initiatives pour l'Environnement du Pays Narbonnais	Office National des Forêts - Délégation Territoriale Méditerranée
Collectif d'Associations pour la Défense du Bois des Lens	Office Pour les Insectes et leur Environnement
Commune d'Argeles-sur-Mer, gestionnaire de la Réserve Naturelle du Mas-Larrieu	Office Pour les Insectes et leur Environnement du Languedoc-Roussillon
Commune de Mantet, gestionnaire de la Réserve Naturelle de Mantet	Parc National des Cévennes
Commune de Prats de Mollo la Preste, gestionnaire de la Réserve Naturelle de Prats	PNR du Haut Languedoc
Confédération des Réserves Naturelles Catalanes	Réserve Naturelle de Nyer
Conservatoire Botanique National Méditerranéen de Porquerolles	Réserve Naturelle de Roquehaute
Conservatoire des Espaces Naturels du Languedoc-Roussillon	Rutilans
Conservatoire des Sites Lozériens	Salsepareille
Echos Nature	Société Civile Forestière (SCF) Ecureuil de Py et de Rotja
Ecole Pratique des Hautes Etudes	Société d'Etude des Sciences Naturelles de Nîmes et du Gard
Ecole supérieure d'Agriculture de Purpan	Société Entomologique de France
Ecologistes de l'Euzière	Société Entomologique du Languedoc
Entente Interdépartementale pour la Démoustication	Société Entomologique du Nord de la France
Espace Nature Environnement	Société Française d'Orchidophilie
Etudes naturalistes	Société Française d'Orchidophilie du Languedoc
Fédération Aude Claire	Société Française pour l'Etude et la Protection des Mammifères
Fédérations Départementales des Associations Agréées de Pêche et de Protection des Milieux Aquatiques	Spéléologues Anonymes
Gard Nature	Station Biologique de la Tour du Valat
Goupil Connexion	Syndicat Mixte pour la Protection et la Gestion de la Camargue Gardoise
Groupe Chiroptères de Midi Pyrénées	Zerynthia
Groupe Chiroptères de Provence	
Groupe Chiroptères du Languedoc - Roussillon	
Groupe de Recherche et de Protection des Libellules Sympetrum	