

# ZNIEFF de type I n° 0000-5099

## Plaine viticole de Baixas

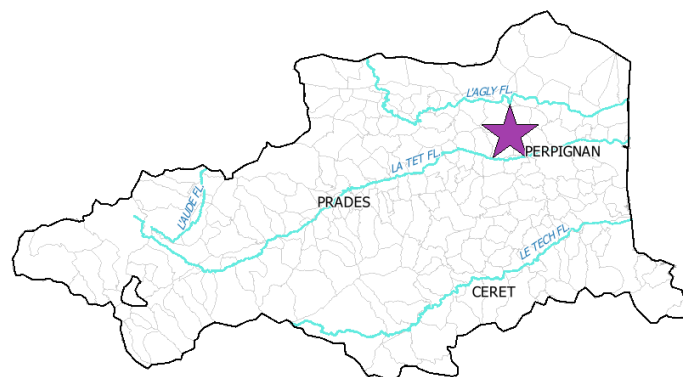
Identifiant national : 910030492

## Modernisation de l'inventaire ZNIEFF

Zone Naturelle d'Intérêt Ecologique Faunistique et Floristique

Région Languedoc-Roussillon

Edition 2008 - 2010



Département(s) :  
Pyrénées-Orientales

Maîtrise d'ouvrage

Secrétariat Scientifique et  
Technique et Coordination  
des données "Faune"



Coordination des données  
"Flore et Habitats Naturels"



avec le soutien financier de :



et la collaboration des porteurs de données et du CSRPN



## 1. Localisation et description générale

### - Communes concernées par la ZNIEFF

Département des Pyrénées Orientales

Code INSEE	Nom de la commune	Surface absolue (ha)	Surface relative (%)
66014	BAIXAS	745 ha	38 %
66140	PEZILLA-LA-RIVIERE	588 ha	30 %
66030	CALCE	317 ha	16 %
66228	VILLENEUVE-LA-RIVIERE	173 ha	9 %
66012	BAHO	116 ha	6 %

La ZNIEFF « Plaine viticole de Baixas » est située dans la plaine du Roussillon, à l'est du département des Pyrénées-Orientales et à l'ouest de la ville de Perpignan. Elle englobe un peu plus de 1943 hectares de coteaux viticoles dans la vallée de la Têt, entre le village de Baixas au nord-est et celui de Pézilla-la-Rivière au sud. L'altitude varie entre 60 et 200 mètres.

### - Description du Paysage (Atlas des paysages du Languedoc-Roussillon)

La plaine du Roussillon

Nom de l'unité paysagère	Surface absolue (ha)	Surface relative (%)
L'agglomération de Perpignan	116.0 ha	6 %
Le piémont viticole du Força Real	1671.0 ha	86 %
Le Riberal	144.0 ha	7 %

Les contreforts de la montagne

Nom de l'unité paysagère	Surface absolue (ha)	Surface relative (%)
Les coteaux viticoles de l'Agly et du Fenouillèdes	8.0 ha	0 %

### - Occupation du sol (ocsol L-R)

Territoires artificialisés

Code du poste	Libellé du poste	Surface absolue (ha)	Surface relative (%)
113	Bâti diffus	5.0 ha	0 %
131	Extraction de matériaux	5.0 ha	0 %

Territoires agricoles

Code du poste	Libellé du poste	Surface absolue (ha)	Surface relative (%)
221	Vignobles	1814.0 ha	94 %
242	Systèmes culturaux et parcellaires complexes	4.0 ha	0 %



## Plaine viticole de Baixas

Identifiant national : 910030492

\*La projection utilisée pour le calcul des surfaces est le Lambert II étendu.

### Forêts et milieux semi-naturels

Code du poste	Libellé du poste	Surface absolue (ha)	Surface relative (%)
311	Forêts de feuillus	1.0 ha	0 %
312	Forêts de conifères	1.0 ha	0 %
321	Pelouses et pâturages naturels	12.0 ha	1 %
323	Maquis et garrigues	74.0 ha	4 %
324	Forêt et végétation arbustive en mutation	18.0 ha	1 %
333	Végétation clairsemée	4.0 ha	0 %

## 2. Délimitation du périmètre

### - Périmètres d'inventaire et périmètres réglementaires présents sur la ZNIEFF

Intersections avec des périmètres règlementaires

Type	Intitulé du Périmètre	Code	Surf. absolue (ha)*	Surf. relative (%)*
ZPS	Basses-Corbières	FR9110111	14 ha	1 %
SAGE	SAGE Agly	sage_06	745 ha	38 %
SAGE	SAGE Aquifère multicouche du Roussillon	sage_08	1809 ha	93 %
SCOT	Plaine du Roussillon	scot_09	1939 ha	100 %

Le périmètre de la ZNIEFF est essentiellement matérialisé par des routes (dont D1 et D614) et des limites de parcelles viticoles ou urbanisées (centre de valorisation des déchets et centre d'enfouissement technique notamment). Au sud, la délimitation contourne le village de Pézilla-la-Rivière en longeant un ruisseau et une route.

## 3. Description du fonctionnement écologique

- Etage de végétation : étage mésoméditerranéen

### - Espèces végétales déterminantes et remarquables

Végétaux vasculaires

Nom scientifique	Nom vernaculaire	Déterminance
<i>Polygonum romanum</i> Jacq. subsp. <i>gallicum</i> (Raffaelli) Raffaelli & L. Villar	Renouée de France	stricte
<i>Sideritis endressii</i> Willk. subsp. <i>endressii</i> var. <i>littoralis</i> (Timb.-Lagr.) Gaut.	Crapaudine du littoral	stricte

### - Espèces animales déterminantes et remarquables

Oiseaux

Nom scientifique	Nom vernaculaire	Déterminance
<i>Burhinus oedicnemus</i>	Oedicnème criard	à critères



## - Espèces animales déterminantes et remarquables

### Oiseaux

Nom scientifique	Nom vernaculaire	Déterminance
<i>Calandrella brachydactyla</i>	Alouette calandrelle	stricte

### Reptiles

Nom scientifique	Nom vernaculaire	Déterminance
<i>Psammodromus hispanicus</i>	Psammodrome d'Edwards	stricte
<i>Timon lepidus</i>	Lézard ocellé	stricte

La ZNIEFF est recouverte de vignobles entrecoupés de quelques parcelles en friches plus ou moins boisées. Elle est traversée par plusieurs ruisseaux temporaires dont les ripisylves sont réduites et discontinues.

L'alternance de zones de pelouse plus ou moins buissonnantes (friches) et de parcelles cultivées permet la présence de deux espèces déterminantes d'oiseau :

- l'Oedicnème criard *Burhinus oedicnemus*, en déclin en Europe et originaire des steppes méridionales. Cet oiseau insectivore s'est notamment adapté aux paysages variés de l'agriculture. Il est protégé en France et en Europe ;
- l'Alouette calandrelle *Calandrella brachydactyla*, en régression lente mais continue depuis le siècle dernier. C'est une espèce migratrice qui bénéficie d'une protection européenne.

Les friches associant pelouses rases et broussailles abritent deux espèces de reptiles méditerranéens franco-ibériques :

- le Psammodrome d'Edwards *Psammodromus hispanicus*, protégé au niveau national ;
- et le Lézard ocellé *Timon lepidus*, protégé au niveau national également.

Sont aussi notées dans le périmètre deux plantes déterminantes :

- la Renouée de France *Polygonum romanum* subsp. *gallicum*, une endémique languedocienne protégée au niveau régional, caractéristique des mares temporaires. Elle est présente dans moins de dix communes de la plaine de Béziers et du Roussillon. Ce sont les seules stations françaises ;
- et la Crapaudine du littoral *Sideritis endressii* subsp. *endressii* var. *littoralis*, une espèce considérée comme endémique de la plaine catalane.

## 4. Facteurs influençant l'évolution de la ZNIEFF

La principale menace concernant la faune est la mise en culture de parcelles actuellement en friches qui accueillent ces espèces.

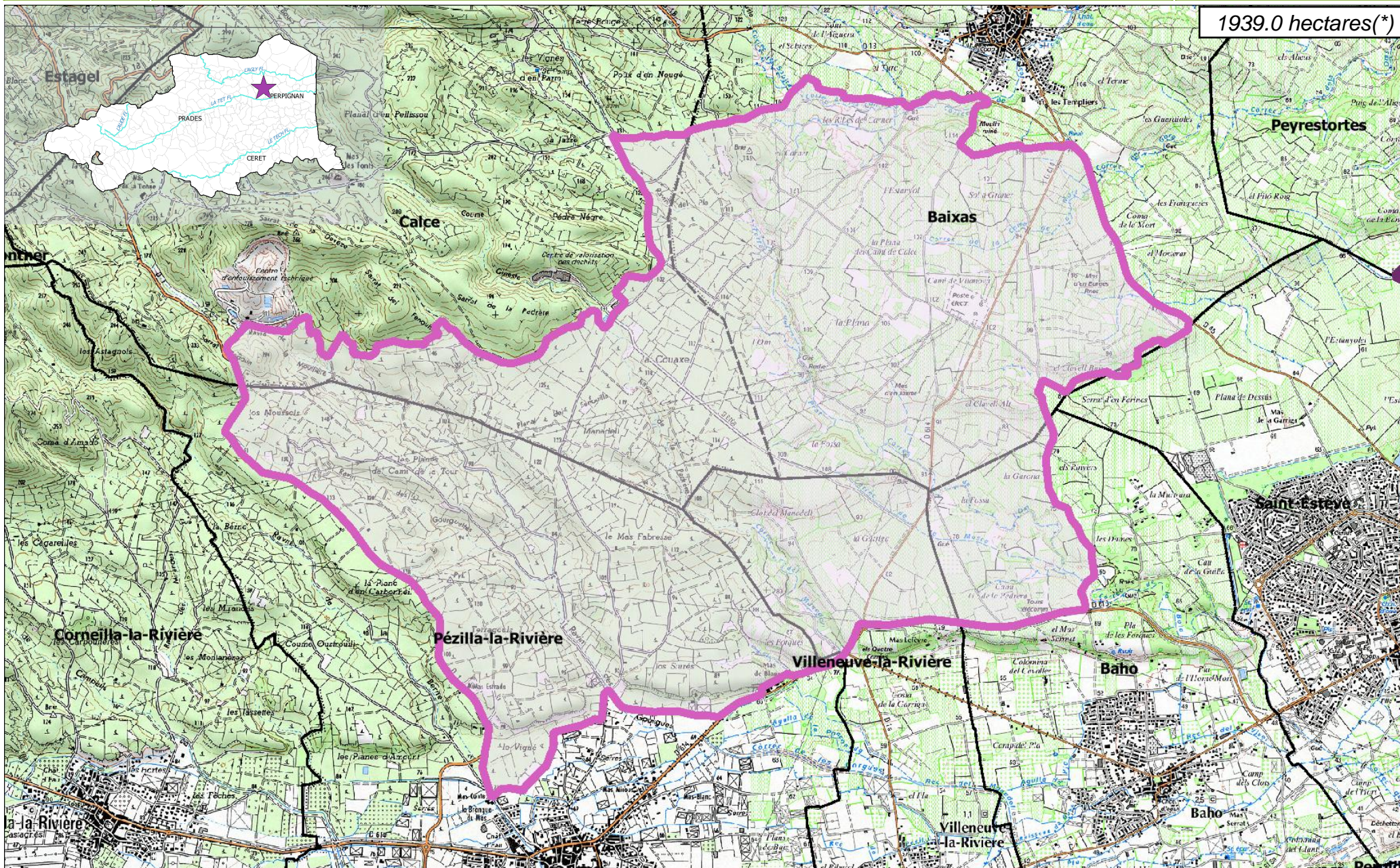
Le contexte viticole de la ZNIEFF peut avoir plusieurs types d'impact négatif sur le patrimoine naturel :

- destruction des populations d'insectes dont se nourrissent les espèces faunistiques décrites ;
- comblement des zones humides temporaires, pollution des eaux.

## 5. Sources documentaires et bibliographie

Plaine viticole de Baixas

1939.0 hectares(\*)





**ZNIEFF**  
de type I  
n° 0000-5099

## Plaine viticole de Baixas

### 6. Sources des données naturalistes : liste des porteurs de données

ABELA Aude	Groupe de Recherche et d'Information sur les Vertébrés et leur Environnement
Association Caracole	Groupe Ornithologique du Roussillon
Association Charles Flahaut	Institut Méditerranéen d'Ecologie et de Paléoécologie
Association Communale de Chasse Agréée de Mantet	Institut National de Recherche Agronomique
Association Communale de Chasse Agréée de Py	Inventaire des Coléoptères des Alpes-de-Haute-Provence
Association de Pêche et de Protection des Milieux Aquatiques La Gauloise	La belle Verte
Association des Naturalistes d'Ariège	La Cistude
Association Gestionnaire de la réserve naturelle de la vallée d'Eyne	La Découverte
Association Gestionnaire de la Réserve Naturelle de Nohèdes (AGRNN)	La Fario
Association gestionnaire de la Réserve Naturelle de Py	Ligue pour la Protection des Oiseaux de l'Aude
Association les Amis de la Massane, gestionnaire de la Réserve de Forêt de la Massane	Ligue pour la Protection des Oiseaux de l'Hérault
Association les taïchous	Ligue pour la Protection des Oiseaux Grands Causses
Association Lozérienne d'Etude et de Protection de l'Environnement	Méandre
Association pour la Caractérisation et l'Etude des Entomocénoses	Muséum d'Histoire Naturelle de Nantes
Association pour la Connaissance et la Conservation des Milieux Naturels	Muséum National d'Histoire Naturelle - Département Systématique et Evolution - Entomologie
Association Roussillonnaise d'Entomologie	Myotis
Association Saint-Gely Nature	Naturellement votre
Association Tarnaise d'Etudes Karstiques	Observatoire des Galliformes de Montagne
Aude Nature	Observatoire d'Océanographie Biologique de Banyuls-sur-Mer - Laboratoire Arago (CNRS)
Biotope	Observatoire Naturaliste des Écosystèmes Méditerranéens
Cabinet Barbanson Environnement	Office National de la Chasse et de la Faune Sauvage - Délégation du Languedoc-Roussillon
Centre de Biologie et de Gestion des Populations	Office National de la Chasse et de la Faune Sauvage (ONCFS), gestionnaire de la Réserve Naturelle de Jujols
Centre d'Ecologie Fonctionnelle et Evolutive - Laboratoire de Zoogéographie	Office National de l'Eau et des Milieux Aquatiques de la Lozère
Centre de coopération Internationale en Recherche Agronomique pour le Développement	Office National de l'Eau et des Milieux Aquatiques de l'Aude
Centre de Découverte du Scamandre	Office National de l'Eau et des Milieux Aquatiques de l'Hérault
Centre d'Initiation à l'Ecologie Montagnarde Les Isards	Office National de l'Eau et des Milieux Aquatiques des Pyrénées Orientales
Centre National pour la Recherche Scientifique	Office National de l'Eau et des Milieux Aquatiques du Gard
Centre Ornithologique du Gard	Office National de l'Eau et des Milieux Aquatiques du Languedoc-Roussillon
Centre Ornithologique Rhône-Alpes Ardèche	Office National des Forêts - Cellule d'Etudes Entomologiques
Centre Permanent d'Initiatives pour l'Environnement du Pays Narbonnais	Office National des Forêts - Délégation Territoriale Méditerranée
Collectif d'Associations pour la Défense du Bois des Lens	Office Pour les Insectes et leur Environnement
Commune d'Argeles-sur-Mer, gestionnaire de la Réserve Naturelle du Mas-Larrieu	Office Pour les Insectes et leur Environnement du Languedoc-Roussillon
Commune de Mantet, gestionnaire de la Réserve Naturelle de Mantet	Parc National des Cévennes
Commune de Prats de Mollo la Preste, gestionnaire de la Réserve Naturelle de Prats	PNR du Haut Languedoc
Confédération des Réserves Naturelles Catalanes	Réserve Naturelle de Nyer
Conservatoire Botanique National Méditerranéen de Porquerolles	Réserve Naturelle de Roquehaute
Conservatoire des Espaces Naturels du Languedoc-Roussillon	Rutilans
Conservatoire des Sites Lozériens	Salsepareille
Echos Nature	Société Civile Forestière (SCF) Ecureuil de Py et de Rotja
Ecole Pratique des Hautes Etudes	Société d'Etude des Sciences Naturelles de Nîmes et du Gard
Ecole supérieure d'Agriculture de Purpan	Société Entomologique de France
Ecologistes de l'Euzière	Société Entomologique du Languedoc
Entente Interdépartementale pour la Démoustication	Société Entomologique du Nord de la France
Espace Nature Environnement	Société Française d'Orchidophilie
Etudes naturalistes	Société Française d'Orchidophilie du Languedoc
Fédération Aude Claire	Société Française pour l'Etude et la Protection des Mammifères
Fédérations Départementales des Associations Agréées de Pêche et de Protection des Milieux Aquatiques	Spéléologues Anonymes
Gard Nature	Station Biologique de la Tour du Valat
Goupil Connexion	Syndicat Mixte pour la Protection et la Gestion de la Camargue Gardoise
Groupe Chiroptères de Midi Pyrénées	Zerynthia
Groupe Chiroptères de Provence	
Groupe Chiroptères du Languedoc - Roussillon	
Groupe de Recherche et de Protection des Libellules Sympetrum	