

ZNIEFF de type II n° 1101-0000 Collines de la Piège

Identifiant national : 910030620

Modernisation de l'inventaire ZNIEFF Zone Naturelle d'Intérêt Ecologique Faunistique et Floristique

Région Languedoc-Roussillon

Edition 2008 - 2010



Département(s) :
Aude

Maîtrise d'ouvrage

Secrétariat Scientifique et
Technique et Coordination
des données "Faune"



Coordination des données
"Flore et Habitats Naturels"



avec le soutien financier de :



et la collaboration des porteurs de données et du CSRPN



1. Localisation et description générale

- Communes concernées par la ZNIEFF

Département de l'Aude

Code INSEE	Nom de la commune	Surface absolue (ha)	Surface relative (%)
11033	BELPECH	2879 ha	10 %
11275	PAYRA-SUR-L'HERS	2529 ha	9 %
11371	SALLES-SUR-L'HERS	2000 ha	7 %
11236	MOLANDIER	1731 ha	6 %
11149	FONTERS-DU-RAZES	1262 ha	5 %
11359	SAINT-MICHEL-DE-LANES	1301 ha	5 %
11334	SAINTE-CAMELLE	990 ha	4 %
11159	GAJA-LA-SELVE	1124 ha	4 %
11030	BELFLOU	934 ha	3 %
11331	SAINT-AMANS	864 ha	3 %
11231	MEZERVILLE	767 ha	3 %
11239	MONTAURIOL	835 ha	3 %
11226	MAYREVILLE	828 ha	3 %
11072	LA CASSAIGNE	629 ha	2 %
11283	PEYREFITTE-SUR-L'HERS	667 ha	2 %
11225	MAS-SAINTE-PUELLES	556 ha	2 %
11026	BARAIGNE	471 ha	2 %
11365	SAINT-SERNIN	681 ha	2 %
11087	CAZALRENOUX	677 ha	2 %
11162	GENERVILLE	498 ha	2 %
11290	PLAIGNE	465 ha	2 %
11277	PECHARIC-ET-LE-PY	594 ha	2 %
11278	PECH-LUNA	680 ha	2 %
11208	LA LOUVIERE-LAURAGAIS	622 ha	2 %
11218	MARQUEIN	568 ha	2 %
11184	LAFAGE	167 ha	1 %
11166	GOURVIEILLE	320 ha	1 %
11348	SAINT-JULIEN-DE-BRIOLA	162 ha	1 %
11057	CAHUZAC	314 ha	1 %



Collines de la Piège

Identifiant national : 910030620

*La projection utilisée pour le calcul des surfaces est le Lambert II étendu.

11134	FAJAC-LA-RELENQUE	373 ha	1 %
11114	CUMIES	405 ha	1 %
11238	MOLLEVILLE	356 ha	1 %
11312	RIBOUISSE	55 ha	0 %
11196	LAURAC	108 ha	0 %
11243	MONTFERRAND	29 ha	0 %
11419	VILLAUTOU	58 ha	0 %
11138	FENDEILLE	10 ha	0 %
11136	FANJEAUX	66 ha	0 %
11430	VILLENEUVE-LA-COMPTAL	135 ha	0 %

null

Code INSEE	Nom de la commune	Surface absolue (ha)	Surface relative (%)
31037	AVIGNONET-LAURAGAIS	128 ha	0 %
31262	LAGARDE	7 ha	0 %
31220	GIBEL	48 ha	0 %

La Piège est une région frontalière de la région Midi-Pyrénées située à l'ouest du département de l'Aude. Bordée au nord-est par la plaine du Lauragais et à l'ouest par la vallée de l'Hers, elle est constituée d'un ensemble de collines d'altitude oscillant entre 300 et 400 mètres, et de vallons aux pentes modérées. A l'exception de rares versants situés sur la frange nord-est et tournés sur le bassin méditerranéen de l'Aude, la quasi-totalité du territoire fait partie du bassin versant de la Garonne avec deux principaux cours d'eau : l'Hers Mort dans la partie nord et l'Hers (ou Hers Vif) au sud et à l'ouest.

Cet ensemble est constitué de roches tendres (marnes, poudingues, molasses) et de dépôts sédimentaires ou alluvionnaires. L'occupation du sol est dominée par la céréaliculture qui couvre les trois quart de la surface. L'élevage, en perte de vitesse depuis plusieurs années, est également présent avec des prairies sur quelques côteaux pentus et dans les fonds de vallées. De très nombreux bois de chênes auxquels se sont substituées parfois des plantations de conifères complètent le paysage.

Les vallons sont fréquemment équipés de barrages pour constituer des lacs de retenue destinés à l'irrigation. Le plus grand est la retenue de l'Estrade (ou lac de la Ganguise) avec 278 hectares, les autres bien plus petits, ne faisant au plus que quelques hectares. Hormis l'agriculture, les activités humaines sont assez réduites. La retenue de l'Estrade est utilisée pour la pratique de sports nautiques.

- Description du Paysage (Atlas des paysages du Languedoc-Roussillon)

Les collines de l'ouest audois et le Quercorb

Nom de l'unité paysagère	Surface absolue (ha)	Surface relative (%)
Les collines de la Piège	27646.0 ha	99 %

Le sillon audois

Nom de l'unité paysagère	Surface absolue (ha)	Surface relative (%)
Les plaines et collines cultivées du Lauragais	81.0 ha	0 %

- Occupation du sol (ocsol L-R)



Collines de la Piège

Identifiant national : 910030620

*La projection utilisée pour le calcul des surfaces est le Lambert II étendu.

Territoires artificialisés

Code du poste	Libellé du poste	Surface absolue (ha)	Surface relative (%)
111	Tissu urbain continu	9.0 ha	0 %
112	Tissu urbain discontinu	599.0 ha	2 %
113	Bâti diffus	9.0 ha	0 %
121	Zones industrielles ou commerciales	3.0 ha	0 %

Territoires agricoles

Code du poste	Libellé du poste	Surface absolue (ha)	Surface relative (%)
212	Terres arables autres que serres, rizières et zones à forte densité de serres	20742.0 ha	74 %
231	Prairies	201.0 ha	1 %
242	Systèmes culturaux et parcellaires complexes	1995.0 ha	7 %
243	Territoires principalement occupés par l'agriculture, avec	62.0 ha	0 %

Forêts et milieux semi-naturels

Code du poste	Libellé du poste	Surface absolue (ha)	Surface relative (%)
311	Forêts de feuillus	1043.0 ha	4 %
312	Forêts de conifères	36.0 ha	0 %
321	Pelouses et pâturages naturels	441.0 ha	2 %
324	Forêt et végétation arbustive en mutation	815.0 ha	3 %
325	Landes	1765.0 ha	6 %
333	Végétation clairsemée	32.0 ha	0 %

Surfaces en eau

Code du poste	Libellé du poste	Surface absolue (ha)	Surface relative (%)
512	Plans d'eau	168.0 ha	1 %

2. Délimitation du périmètre

- Périmètres d'inventaire et périmètres réglementaires présents sur la ZNIEFF

Intersections avec des périmètres d'inventaires

Type	Intitulé du Périmètre	Code	Surf. absolue (ha)*	Surf. relative (%)*
ZNIEFF de type I	Collines de la Piège et lac du Rieutord	1101-1063	4812 ha	17 %
ZNIEFF de type I	Forêt Royale	1101-1064	1399 ha	5 %
ZNIEFF de type I	Collines et bois de Payra-sur-l'Hers	1101-1065	3060 ha	11 %
ZNIEFF de type I	Forêt de Pique Mourre	1101-1068	178 ha	1 %
ZNIEFF de type II	Bordure orientale de la Piège	1102-0000	2 ha	0 %
ZNIEFF de type I	Les Alix	Z2PZ0226	39 ha	0 %



Collines de la Piège

Identifiant national : 910030620

*La projection utilisée pour le calcul des surfaces est le Lambert II étendu.

- Périmètres d'inventaire et périmètres réglementaires présents sur la ZNIEFF

Intersections avec des périmètres d'inventaires

Type	Intitulé du Périmètre	Code	Surf. absolue (ha)*	Surf. relative (%)*
ZNIEFF de type I	Bellevue (Avignonet-Lauragais)	Z2PZ0227	32 ha	0 %

Intersections avec des périmètres règlementaires

Type	Intitulé du Périmètre	Code	Surf. absolue (ha)*	Surf. relative (%)*
ZPS	Piège et Collines du Lauragais	FR9112010	24671 ha	88 %
SAGE	SAGE Fresquel	sage_02	2011 ha	7 %

Le périmètre retenu englobe l'ensemble des collines audoises de la Piège comprises entre la plaine du Lauragais à l'est et la vallée de l'Hers à l'ouest. Il est matérialisé à la fois par des éléments naturels et humains en s'appuyant sur :

- à l'est, le long des coteaux de la Piège, une succession de lignes de crêtes marquant la limite de partage des eaux avec le bassin méditerranéen ;
 - à l'ouest et au sud, dans les vallées de l'Hers et de la Vixiège (affluent de l'Hers), des routes et des chemins en pied de coteaux ;
 - au sud-est, une succession de thalwegs, de crêtes et de pieds de coteaux pour englober la zone autour de la forêt de Pique Mourre ;
 - au nord-ouest, la limite administrative avec la région Midi-Pyrénées au nord-ouest.
- Cet ensemble couvre une superficie d'un peu plus de 27700 hectares.

3. Description du fonctionnement écologique

- Etage de végétation : non mentionné

- Espèces végétales déterminantes et remarquables

Végétaux vasculaires

Nom scientifique	Nom vernaculaire	Déterminance
<i>Adonis annua</i> L.	Adonis annuelle	à critères
<i>Agrostemma githago</i> L.	Nielle des blés	à critères
<i>Cytisus lotoides</i> Pourr.	Cytise faux-lotier	remarquable
<i>Euphorbia villosa</i> Waldst. & Kit. ex Willd.	Euphorbe poilue	remarquable
<i>Inula salicina</i> L.	Inule à feuilles de saule	remarquable
<i>Iris graminea</i> L.	Iris à feuilles de graminées	stricte
<i>Lavatera trimestris</i> L.	Lavatère à grande fleurs	stricte
<i>Medicago hybrida</i> (Pourr.) Trautv.	Luzerne hybride	stricte
<i>Melampyrum vaudense</i> (Ronniger) Soó	Mélampyre du Pays de Vaud	stricte
<i>Myosoton aquaticum</i> (L.) Moench	Céraiste aquatique	remarquable
<i>Nigella gallica</i> Jord.	Nigelle de France	à critères



Collines de la Piège

Identifiant national : 910030620

*La projection utilisée pour le calcul des surfaces est le Lambert II étendu.

- Espèces végétales déterminantes et remarquables

Végétaux vasculaires

Nom scientifique	Nom vernaculaire	Déterminance
<i>Petroselinum segetum</i> (L.) W.D.J.Koch	Persil des moissons	stricte
<i>Pulmonaria affinis</i> Jord.	Pulmonaire affine	remarquable

- Espèces animales déterminantes et remarquables

Amphibiens

Nom scientifique	Nom vernaculaire	Déterminance
<i>Rana dalmatina</i>	Grenouille agile	stricte
<i>Rana perezi</i>	Grenouille de Perez	stricte

Oiseaux

Nom scientifique	Nom vernaculaire	Déterminance
<i>Bubulcus ibis</i>	Héron garde-boeufs	à critères
<i>Circaetus gallicus</i>	Circaète Jean-le-Blanc	à critères
<i>Circus pygargus</i>	Busard cendré	remarquable
<i>Egretta garzetta</i>	Aigrette garzette	à critères
<i>Emberiza hortulana</i>	Bruant ortolan	à critères
<i>Hieraaetus pennatus</i>	Aigle botté	stricte
<i>Netta rufina</i>	Nette rousse	stricte
<i>Nycticorax nycticorax</i>	Bihoreau gris	stricte

Reptiles

Nom scientifique	Nom vernaculaire	Déterminance
<i>Timon lepidus</i>	Lézard ocellé	stricte

Si la vocation de ce territoire est essentiellement agricole, les parcelles restent de taille modeste et structurent l'espace en une mosaïque de milieux. La céréaliculture prédomine dans les fonds de vallée et dans tous les secteurs au relief peu marqué, tandis que les bois, les prairies et les friches se partagent les versants les plus raides et quelques fonds de vallées.

Les bois sont pour leur majeure partie de petite taille et dispersés sur l'ensemble du périmètre, avec un recouvrement toutefois plus important au sud-est. C'est dans cette partie que se trouvent la forêt Royale et celle de Pique Moure, deux ensembles forestiers parmi les plus étendus et les moins fragmentés de la ZNIEFF. Dans un environnement dominé par l'agriculture, ces milieux sont des refuges essentiels pour la faune et la flore, et renferment les principaux enjeux biologiques. Ce patrimoine trouve son expression au travers des quatre ZNIEFF de type I recensées sur la zone. Il repose principalement sur la nidification de deux rapaces forestiers migrateurs rares : le Circaète Jean-le-Blanc (*Circaetus gallicus*) et surtout l'Aigle Botté (*Hieraaetus pennatus*). Ce dernier est une espèce très discrète qui possède ici de belles populations. La flore compte également quelques plantes rares avec : l'Iris à feuilles de graminées (*Iris graminea*), la Pulmonaire affine (*Pulmonaria affinis*) et le Mélampyre du Pays de Vaud (*Melampyrum vaudense*), en aire disjointe dans l'Aude.

Les prairies et les friches qui couvrent surtout les coteaux abritent plusieurs espèces inféodées aux milieux ouverts. La flore comprend la Lavatère à grandes fleurs (*Lavatera trimestris*), connue de deux localités dans l'Aude pour la région Languedoc-Roussillon, la Luzerne hybride (*Medicago hybrida*), endémique occitane, et l'Inule à feuilles de saule (*Inula salicina*) dans les pelouses fraîches. Dans les cultures, quelques rares messicoles complètent ce patrimoine avec l'Adonis annuel (*Adonis annua*) et la Nigelle de France (*Nigella gallica*). Les milieux ouverts sont également favorables à



Collines de la Piège

Identifiant national : 910030620

*La projection utilisée pour le calcul des surfaces est le Lambert II étendu.

un oiseau, le Bruant ortolan (*Emberiza hortulana*), et un reptile, le Lézard ocellé (*Timon lepidus*). Ils constituent enfin des territoires de chasse importants pour les rapaces.

Les retenues d'eau accueillent sur leur berges des oiseaux d'eau : la Nette rousse (*Netta rufina*), le Bihoreau gris (*Nycticorax nycticorax*), l'Aigrette garzette (*Egretta garzetta*) et le Héron garde-bœufs (*Bubulcus ibis*). Avec les rivières et les ruisseaux permanents, ils constituent également des zones humides favorables à deux amphibiens patrimoniaux : la Grenouille de Pérez (*Rana perezi*) et la Grenouille agile (*Rana dalmatina*), rare en Méditerranée et affectionnant plutôt les lisières et les sous-bois.

4. Facteurs influençant l'évolution de la ZNIEFF

Les principaux enjeux biologiques sont liés aux forêts qui abritent une belle population d'Aigle botté (*Hieraaetus pennatus*). Cette espèce niche sur de vieux arbres dans les bois calmes. Son maintien sur le territoire passe par la pérennisation des bois existants, ainsi que par la limitation du dérangement lors des périodes de présence des aigles (février à novembre).

Le déclin des pratiques pastorales et l'abandon des prairies qui s'ensuit généralement, peuvent induire une régression des populations des espèces animales et végétales comme le Lézard ocellé ou le Bruant jaune. Le maintien, voire le renforcement, des éléments structurant la mosaïque d'habitats (haies, ripisylves, pelouses...) est nécessaire à un bon nombre d'espèces végétales.

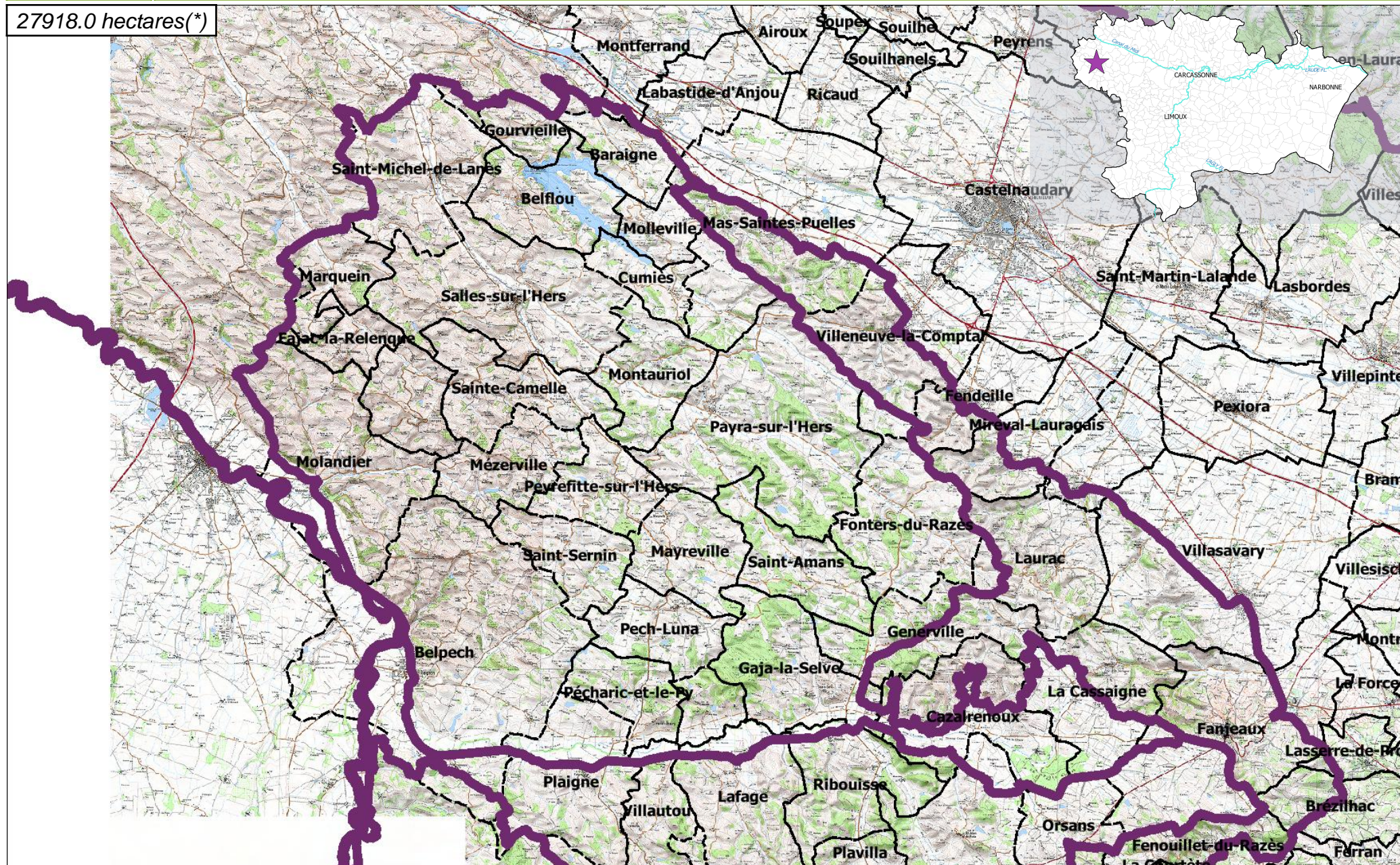
La pollution des retenues et des cours d'eau est une menace pour les espèces liées aux zones humides (oiseaux, amphibiens...). Avec des cultures souvent intensives (irrigation, emploi de produits phytosanitaires, amendements), les effluents agricoles peuvent avoir des conséquences négatives sur le maintien du patrimoine biologique, même si des progrès ont été constatés ces dernières années.

Le périmètre est presque entièrement recouvert par un site Natura 2000 (ZPS). La mise en œuvre du document d'objectif devrait faciliter la prise de mesures favorisant le maintien du patrimoine d'intérêt communautaire (en particulier l'avifaune), et indirectement bénéficier au reste du patrimoine naturel de la zone.

5. Sources documentaires et bibliographie

Collines de la Piège

27918.0 hectares(*)





ZNIEFF
de type II
n° 1101-0000

Collines de la Piège

6. Sources des données naturalistes : liste des porteurs de données

ABELA Aude	Groupe de Recherche et d'Information sur les Vertébrés et leur Environnement
Association Caracole	Groupe Ornithologique du Roussillon
Association Charles Flahaut	Institut Méditerranéen d'Ecologie et de Paléocécologie
Association Communale de Chasse Agréée de Mantet	Institut National de Recherche Agronomique
Association Communale de Chasse Agréée de Py	Inventaire des Coléoptères des Alpes-de-Haute-Provence
Association de Pêche et de Protection des Milieux Aquatiques La Gauloise	La belle Verte
Association des Naturalistes d'Ariège	La Cistude
Association Gestionnaire de la réserve naturelle de la vallée d'Eyne	La Découverte
Association Gestionnaire de la Réserve Naturelle de Nohèdes (AGRNN)	La Fario
Association gestionnaire de la Réserve Naturelle de Py	Ligue pour la Protection des Oiseaux de l'Aude
Association les Amis de la Massane, gestionnaire de la Réserve de Forêt de la Massane	Ligue pour la Protection des Oiseaux de l'Hérault
Association les taïchous	Ligue pour la Protection des Oiseaux Grands Causses
Association Lozérienne d'Etude et de Protection de l'Environnement	Méandre
Association pour la Caractérisation et l'Etude des Entomocénoses	Muséum d'Histoire Naturelle de Nantes
Association pour la Connaissance et la Conservation des Milieux Naturels	Muséum National d'Histoire Naturelle - Département Systématique et Evolution - Entomologie
Association Roussillonnaise d'Entomologie	Myotis
Association Saint-Gely Nature	Naturellement votre
Association Tarnaise d'Etudes Karstiques	Observatoire des Galliformes de Montagne
Aude Nature	Observatoire d'Océanographie Biologique de Banyuls-sur-Mer - Laboratoire Arago (CNRS)
Biotope	Observatoire Naturaliste des Écosystèmes Méditerranéens
Cabinet Barbanson Environnement	Office National de la Chasse et de la Faune Sauvage - Délégation du Languedoc-Roussillon
Centre de Biologie et de Gestion des Populations	Office National de la Chasse et de la Faune Sauvage (ONCFS), gestionnaire de la Réserve Naturelle de Jujols
Centre d'Ecologie Fonctionnelle et Evolutive - Laboratoire de Zoogéographie	Office National de l'Eau et des Milieux Aquatiques de la Lozère
Centre de coopération Internationale en Recherche Agronomique pour le Développement	Office National de l'Eau et des Milieux Aquatiques de l'Aude
Centre de Découverte du Scamandre	Office National de l'Eau et des Milieux Aquatiques de l'Hérault
Centre d'Initiation à l'Ecologie Montagnarde Les Isards	Office National de l'Eau et des Milieux Aquatiques des Pyrénées Orientales
Centre National pour la Recherche Scientifique	Office National de l'Eau et des Milieux Aquatiques du Gard
Centre Ornithologique du Gard	Office National de l'Eau et des Milieux Aquatiques du Languedoc-Roussillon
Centre Ornithologique Rhône-Alpes Ardèche	Office National des Forêts - Cellule d'Etudes Entomologiques
Centre Permanent d'Initiatives pour l'Environnement du Pays Narbonnais	Office National des Forêts - Délégation Territoriale Méditerranée
Collectif d'Associations pour la Défense du Bois des Lens	Office Pour les Insectes et leur Environnement
Commune d'Argeles-sur-Mer, gestionnaire de la Réserve Naturelle du Mas-Larrieu	Office Pour les Insectes et leur Environnement du Languedoc-Roussillon
Commune de Mantet, gestionnaire de la Réserve Naturelle de Mantet	Parc National des Cévennes
Commune de Prats de Mollo la Preste, gestionnaire de la Réserve Naturelle de Prats	PNR du Haut Languedoc
Confédération des Réserves Naturelles Catalanes	Réserve Naturelle de Nyer
Conservatoire Botanique National Méditerranéen de Porquerolles	Réserve Naturelle de Roquehaute
Conservatoire des Espaces Naturels du Languedoc-Roussillon	Rutilans
Conservatoire des Sites Lozériens	Salsepareille
Echos Nature	Société Civile Forestière (SCF) Ecureuil de Py et de Rotja
Ecole Pratique des Hautes Etudes	Société d'Etude des Sciences Naturelles de Nîmes et du Gard
Ecole supérieure d'Agriculture de Purpan	Société Entomologique de France
Ecologistes de l'Euzière	Société Entomologique du Languedoc
Entente Interdépartementale pour la Démoustication	Société Entomologique du Nord de la France
Espace Nature Environnement	Société Française d'Orchidophilie
Etudes naturalistes	Société Française d'Orchidophilie du Languedoc
Fédération Aude Claire	Société Française pour l'Etude et la Protection des Mammifères
Fédérations Départementales des Associations Agréées de Pêche et de Protection des Milieux Aquatiques	Spéléologues Anonymes
Gard Nature	Station Biologique de la Tour du Valat
Goupil Connexion	Syndicat Mixte pour la Protection et la Gestion de la Camargue Gardoise
Groupe Chiroptères de Midi Pyrénées	Zerynthia
Groupe Chiroptères de Provence	
Groupe Chiroptères du Languedoc - Roussillon	
Groupe de Recherche et de Protection des Libellules Sympetrum	