

# ZNIEFF de type I n° 1101-1063

## Collines de la Piège et lac du Rieutord

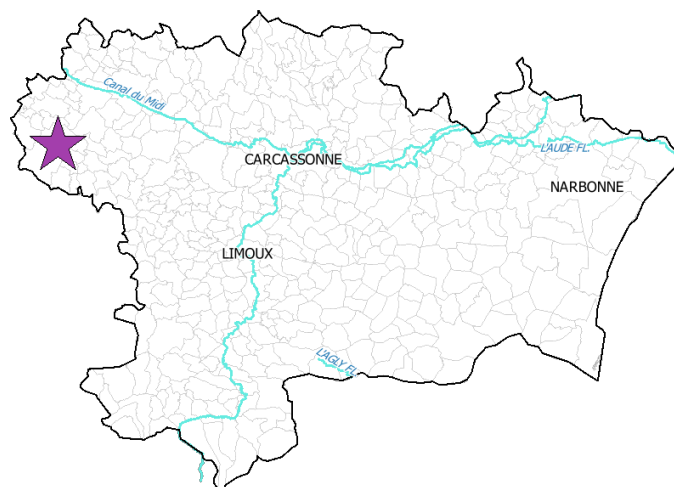
Identifiant national : 910030414

### Modernisation de l'inventaire ZNIEFF

Zone Naturelle d'Intérêt Ecologique Faunistique et Floristique

Région Languedoc-Roussillon

Edition 2008 - 2010



Département(s) :  
Aude

Maitrise d'ouvrage

Secrétariat Scientifique et  
Technique et Coordination  
des données "Faune"



Coordination des données  
"Flore et Habitats Naturels"



avec le soutien financier de :



et la collaboration des porteurs de données et du CSRPN



## Collines de la Piège et lac du Rieutord

Identifiant national : 910030414

\*La projection utilisée pour le calcul des surfaces est le Lambert II étendu.

### 1. Localisation et description générale

#### - Communes concernées par la ZNIEFF

Département de l'Aude

Code INSEE	Nom de la commune	Surface absolue (ha)	Surface relative (%)
11033	BELPECH	1280 ha	27 %
11231	MEZERVILLE	705 ha	15 %
11365	SAINT-SERNIN	681 ha	14 %
11334	SAINTE-CAMELLE	588 ha	12 %
11283	PEYREFITTE-SUR-L'HERS	483 ha	10 %
11277	PECHARIC-ET-LE-PY	348 ha	7 %
11278	PECH-LUNA	309 ha	6 %
11290	PLAIGNE	208 ha	4 %
11226	MAYREVILLE	158 ha	3 %
11208	LA LOUVIERE-LAURAGAIS	37 ha	1 %
11371	SALLES-SUR-L'HERS	15 ha	0 %

La ZNIEFF « Collines de la Piège et lac du Rieutord » est située au nord-ouest du département de l'Aude, au sud-ouest de la ville de Castelnaudary. Elle englobe un ensemble de collines cultivées constituant les contreforts d'un plateau (à l'ouest), ainsi que plusieurs petits lacs et retenues d'eau. Le territoire concerné occupe une superficie de près de 4823 hectares au nord-est de la ville de Belpech, pour une altitude comprise entre 220 et 350 mètres.

#### - Description du Paysage (Atlas des paysages du Languedoc-Roussillon)

Les collines de l'ouest audois et le Quercorb

Nom de l'unité paysagère	Surface absolue (ha)	Surface relative (%)
Les collines de la Piège	4812.0 ha	100 %

#### - Occupation du sol (ocsol L-R)

Territoires artificialisés

Code du poste	Libellé du poste	Surface absolue (ha)	Surface relative (%)
112	Tissu urbain discontinu	64.0 ha	1 %

Territoires agricoles

Code du poste	Libellé du poste	Surface absolue (ha)	Surface relative (%)
212	Terres arables autres que serres, rizières et zones à forte densité de serres	3945.0 ha	82 %
231	Prairies	11.0 ha	0 %
242	Systèmes culturaux et parcellaires complexes	350.0 ha	7 %
243	Territoires principalement occupés par l'agriculture, avec	52.0 ha	1 %



## Collines de la Piège et lac du Rieutord

Identifiant national : 910030414

\*La projection utilisée pour le calcul des surfaces est le Lambert II étendu.

### Forêts et milieux semi-naturels

Code du poste	Libellé du poste	Surface absolue (ha)	Surface relative (%)
311	Forêts de feuillus	58.0 ha	1 %
312	Forêts de conifères	2.0 ha	0 %
321	Pelouses et pâturages naturels	5.0 ha	0 %
324	Forêt et végétation arbustive en mutation	67.0 ha	1 %
325	Landes	246.0 ha	5 %
333	Végétation clairsemée	4.0 ha	0 %

### Surfaces en eau

Code du poste	Libellé du poste	Surface absolue (ha)	Surface relative (%)
512	Plans d'eau	6.0 ha	0 %

## 2. Délimitation du périmètre

### - Périmètres d'inventaire et périmètres réglementaires présents sur la ZNIEFF

#### Intersections avec des périmètres d'inventaires

Type	Intitulé du Périmètre	Code	Surf. absolue (ha)*	Surf. relative (%)*
ZNIEFF de type II	Collines de la Piège	1101-0000	4812 ha	100 %

#### Intersections avec des périmètres règlementaires

Type	Intitulé du Périmètre	Code	Surf. absolue (ha)*	Surf. relative (%)*
ZPS	Piège et Collines du Lauragais	FR9112010	4812 ha	100 %

Le périmètre de la ZNIEFF est principalement matérialisé par des routes départementales (D625 à l'ouest, D102 au sud, D502, 187 et 717 à l'ouest et D624 au nord) et ponctuellement, à l'ouest, quelques routes communales et pistes.

## 3. Description du fonctionnement écologique

- Etage de végétation : étage des chênes caducifoliés

### - Espèces animales déterminantes et remarquables

#### Amphibiens

Nom scientifique	Nom vernaculaire	Déterminance
<i>Rana dalmatina</i>	Grenouille agile	stricte



## Collines de la Piège et lac du Rieutord

Identifiant national : 910030414

\*La projection utilisée pour le calcul des surfaces est le Lambert II étendu.

### - Espèces animales déterminantes et remarquables

#### Oiseaux

Nom scientifique	Nom vernaculaire	Déterminance
<i>Bubulcus ibis</i>	Héron garde-boeufs	à critères
<i>Egretta garzetta</i>	Aigrette garzette	à critères
<i>Hieraaetus pennatus</i>	Aigle botté	stricte
<i>Nycticorax nycticorax</i>	Bihoreau gris	stricte

La ZNIEFF est constituée d'une mosaïque complexe de parcelles agricoles de productions variées et de parcelles boisées ou en friche. Les nombreux vallons sont parcourus de ruisseaux plus ou moins temporaires qui alimentent de petites retenues d'eau, surtout présentes dans la partie basse de la ZNIEFF, au sud et à l'est.

L'ensemble du périmètre offre des zones favorables à la nidification de trois espèces de rapaces :

- l'Aigle botté *Hieraaetus pennatus*, un rapace migrateur, discret et méconnu, inféodé aux boisements ouverts et calmes avec de vieux arbres. Il chasse dans des milieux très variés. Protégé en France et en Europe, la ZNIEFF en abrite plusieurs couples ;

- le Circaète Jean-le-Blanc *Circaetus gallicus*, niche également en milieu forestier (pinèdes, hêtraies, forêts de pente) et se nourrit exclusivement de reptiles présents dans les milieux ouverts et semi-ouverts (pelouses sèches, landes à Genévrier commun, landes sèches et éboulis). Il serait en déclin en Languedoc-Roussillon, principalement du fait de la diminution de ses territoires de chasse ;

- le Busard cendré *Circus pygargus*, rapace migrateur inféodé aux milieux ouverts, il niche à terre et chasse de petits mammifères et passereaux. C'est une espèce fragile, en déclin dans le Languedoc-Roussillon avec une aire de répartition plutôt diffuse, qui fait l'objet de protections nationale et européenne. Plusieurs couples sont présents dans le périmètre.

Le lac du Rieutord, au sud de la ZNIEFF abrite quant à lui des oiseaux de la famille des hérons, inféodés aux étendues d'eau :

- le Bihoreau gris *Nycticorax nycticorax*, un oiseau migrateur, hivernant au sud du Sahara, et protégé en Europe où il est considéré comme étant en déclin. Il vient se reproduire en France et nécessite une végétation abondante (ripisylve) en bordure de larges cours d'eau pour chasser et bâtir son nid ;

- l'Aigrette garzette *Egretta garzetta*, une espèce peu spécialisée, chassant des proies de nature diverse (poissons, amphibiens, invertébrés), indifféremment dans les milieux d'eau douce ou salée. Elle bénéficie d'une protection nationale ;

- le Héron garde-boeuf *Bubulcus ibis*, protégé en France. C'est un grand consommateur d'amphibiens qui occupe de préférence les milieux d'eau douce et plus rarement d'eau saumâtre ou salée. En France, il s'associe souvent aux colonies d'Aigrette garzette.

La Grenouille agile *Rana dalmatina* est également notée dans les boisements et fourrés aux abords des ruisseaux et zones fraîches de la ZNIEFF. C'est une espèce plutôt rare dans la région méditerranéenne. En Languedoc-Roussillon, elle est présente en populations isolées dans la Montagne Noire et les basses et moyennes montagnes. Elle est protégée en France.

### 4. Facteurs influençant l'évolution de la ZNIEFF

La ZNIEFF se situe dans une zone agricole parcourue de nombreuses routes et pistes et parsemée de fermes isolées et de hameaux.

Le principal facteur de risque pour la majorité des espèces présentes est le dérangement, que ce soit pour les rapaces forestiers (Aigle botté, Circaète), les hérons, ou le Busard cendré qui niche à terre et est donc particulièrement vulnérable en période de reproduction (mai et juin).

Il est important, pour les rapaces forestiers, que les boisements de la ZNIEFF, déjà épars et de faible superficie, soient conservés et subissent le moins de perturbations possible. Cela signifie éviter la création de pistes, effectuer les travaux nécessaires pendant la période d'absence de l'Aigle botté (novembre à février) et laisser vieillir certains peuplements.

La qualité et le niveau de l'eau des lacs sont importants pour les échassiers qui s'y nourrissent. Les arbres riverains doivent être conservés car ils servent de dortoirs pour ces espèces.

ZNIEFF de  
type I  
n° 1101-1063



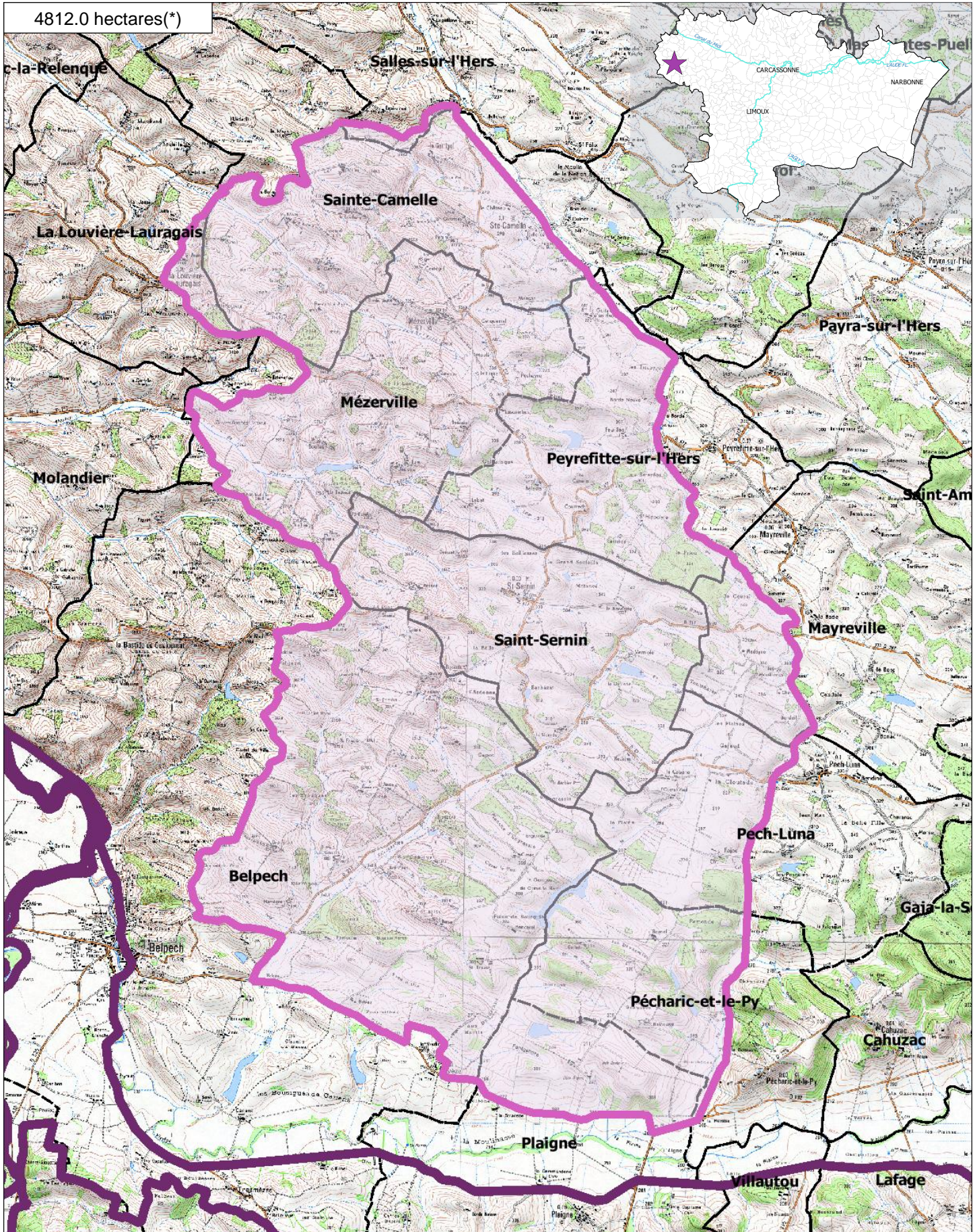
## Collines de la Piège et lac du Rieutord

Identifiant national : 910030414

\*La projection utilisée pour le calcul des surfaces est le Lambert II étendu.

### 5. Sources documentaires et bibliographie


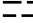


4812.0 hectares(\*)

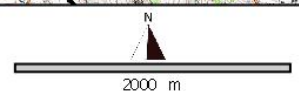


Inventaire ZNIEFF  
Deuxième Génération  
Année d'édition 2010

n° de carte(s) IGN :  
22450, 2145E, 22460, 2146E  
Fond : IGN SCAN25

Légende

	ZNIEFF type II		Limites communales
	ZNIEFF type I		Réseau hydrographique principal





## 6. Sources des données naturalistes : liste des porteurs de données

ABELA Aude	Groupe de Recherche et d'Information sur les Vertébrés et leur Environnement
Association Caracole	Groupe Ornithologique du Roussillon
Association Charles Flahaut	Institut Méditerranéen d'Ecologie et de Paléocologie
Association Communale de Chasse Agréée de Mantet	Institut National de Recherche Agronomique
Association Communale de Chasse Agréée de Py	Inventaire des Coléoptères des Alpes-de-Haute-Provence
Association de Pêche et de Protection des Milieux Aquatiques La Gauloise	La belle Verte
Association des Naturalistes d'Ariège	La Cistude
Association Gestionnaire de la réserve naturelle de la vallée d'Eyne	La Découverte
Association Gestionnaire de la Réserve Naturelle de Nohèdes (AGRNN)	La Fario
Association gestionnaire de la Réserve Naturelle de Py	Ligue pour la Protection des Oiseaux de l'Aude
Association les Amis de la Massane, gestionnaire de la Réserve de Forêt de la Massane	Ligue pour la Protection des Oiseaux de l'Hérault
Association les taïchous	Ligue pour la Protection des Oiseaux Grands Causses
Association Lozérienne d'Etude et de Protection de l'Environnement	Méandre
Association pour la Caractérisation et l'Etude des Entomocénoses	Muséum d'Histoire Naturelle de Nantes
Association pour la Connaissance et la Conservation des Milieux Naturels	Muséum National d'Histoire Naturelle - Département Systématique et Evolution - Entomologie
Association Roussillonnaise d'Entomologie	Myotis
Association Saint-Gely Nature	Naturellement votre
Association Tarnaise d'Etudes Karstiques	Observatoire des Galliformes de Montagne
Aude Nature	Observatoire d'Océanographie Biologique de Banyuls-sur-Mer - Laboratoire Arago (CNRS)
Biotope	Observatoire Naturaliste des Écosystèmes Méditerranéens
Cabinet Barbanson Environnement	Office National de la Chasse et de la Faune Sauvage - Délégation du Languedoc-Roussillon
Centre de Biologie et de Gestion des Populations	Office National de la Chasse et de la Faune Sauvage (ONCFS), gestionnaire de la Réserve Naturelle de Jujols
Centre d'Ecologie Fonctionnelle et Evolutive - Laboratoire de Zoogéographie	Office National de l'Eau et des Milieux Aquatiques de la Lozère
Centre de coopération Internationale en Recherche Agronomique pour le Développement	Office National de l'Eau et des Milieux Aquatiques de l'Aude
Centre de Découverte du Scamandre	Office National de l'Eau et des Milieux Aquatiques de l'Hérault
Centre d'Initiation à l'Ecologie Montagnarde Les Isards	Office National de l'Eau et des Milieux Aquatiques des Pyrénées Orientales
Centre National pour la Recherche Scientifique	Office National de l'Eau et des Milieux Aquatiques du Gard
Centre Ornithologique du Gard	Office National de l'Eau et des Milieux Aquatiques du Languedoc-Roussillon
Centre Ornithologique Rhône-Alpes Ardèche	Office National des Forêts - Cellule d'Etudes Entomologiques
Centre Permanent d'Initiatives pour l'Environnement du Pays Narbonnais	Office National des Forêts - Délégation Territoriale Méditerranée
Collectif d'Associations pour la Défense du Bois des Lens	Office Pour les Insectes et leur Environnement
Commune d'Argeles-sur-Mer, gestionnaire de la Réserve Naturelle du Mas-Larrieu	Office Pour les Insectes et leur Environnement du Languedoc-Roussillon
Commune de Mantet, gestionnaire de la Réserve Naturelle de Mantet	Parc National des Cévennes
Commune de Prats de Mollo la Preste, gestionnaire de la Réserve Naturelle de Prats	PNR du Haut Languedoc
Confédération des Réserves Naturelles Catalanes	Réserve Naturelle de Nyer
Conservatoire Botanique National Méditerranéen de Porquerolles	Réserve Naturelle de Roquehaute
Conservatoire des Espaces Naturels du Languedoc-Roussillon	Rutilans
Conservatoire des Sites Lozériens	Salsepareille
Echos Nature	Société Civile Forestière (SCF) Ecureuil de Py et de Rotja
Ecole Pratique des Hautes Etudes	Société d'Etude des Sciences Naturelles de Nîmes et du Gard
Ecole supérieure d'Agriculture de Purpan	Société Entomologique de France
Ecologistes de l'Euzière	Société Entomologique du Languedoc
Entente Interdépartementale pour la Démoustication	Société Entomologique du Nord de la France
Espace Nature Environnement	Société Française d'Orchidophilie
Etudes naturalistes	Société Française d'Orchidophilie du Languedoc
Fédération Aude Claire	Société Française pour l'Etude et la Protection des Mammifères
Fédérations Départementales des Associations Agréées de Pêche et de Protection des Milieux Aquatiques	Spéléologues Anonymes
Gard Nature	Station Biologique de la Tour du Valat
Goupil Connexion	Syndicat Mixte pour la Protection et la Gestion de la Camargue Gardoise
Groupe Chiroptères de Midi Pyrénées	Zerynthia
Groupe Chiroptères de Provence	
Groupe Chiroptères du Languedoc - Roussillon	
Groupe de Recherche et de Protection des Libellules Sympetrum	