

# ZNIEFF de type I n° 1101-1064

## Forêt Royale

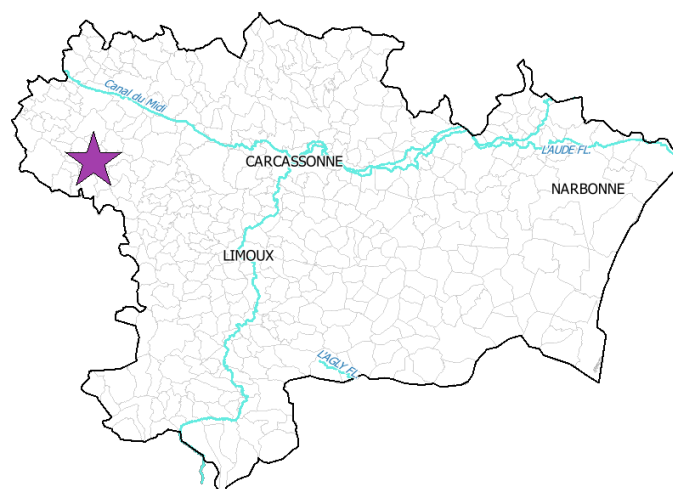
Identifiant national : 910030430

## Modernisation de l'inventaire ZNIEFF

Zone Naturelle d'Intérêt Ecologique Faunistique et Floristique

Région Languedoc-Roussillon

Edition 2008 - 2010



Département(s) :  
Aude

Maîtrise d'ouvrage

Secrétariat Scientifique et  
Technique et Coordination  
des données "Faune"



Coordination des données  
"Flore et Habitats Naturels"



avec le soutien financier de :



et la collaboration des porteurs de données et du CSRPN



## 1. Localisation et description générale

### - Communes concernées par la ZNIEFF

Département de l'Aude

Code INSEE	Nom de la commune	Surface absolue (ha)	Surface relative (%)
11159	GAJA-LA-SELVE	741 ha	53 %
11331	SAINT-AMANS	220 ha	16 %
11162	GENERVILLE	159 ha	11 %
11057	CAHUZAC	148 ha	11 %
11278	PECH-LUNA	130 ha	9 %

La ZNIEFF « Forêt Royale » est située dans les collines de l'ouest audois et surplombe la vallée de la Vixiège au niveau de la commune de Gaja-la-Selve. Elle englobe un ensemble de collines et de vallons au niveau de la Forêt Royale et au nord du village de Gaja-la-Selve. Le territoire défini occupe une superficie d'environ 1402 hectares pour une altitude variant entre 280 et 380 mètres.

### - Description du Paysage (Atlas des paysages du Languedoc-Roussillon)

Les collines de l'ouest audois et le Quercorb

Nom de l'unité paysagère	Surface absolue (ha)	Surface relative (%)
Les collines de la Piège	1399.0 ha	100 %

### - Occupation du sol (ocsol L-R)

Territoires artificialisés

Code du poste	Libellé du poste	Surface absolue (ha)	Surface relative (%)
112	Tissu urbain discontinu	18.0 ha	1 %

Territoires agricoles

Code du poste	Libellé du poste	Surface absolue (ha)	Surface relative (%)
212	Terres arables autres que serres, rizières et zones à forte densité de serres	774.0 ha	55 %
231	Prairies	1.0 ha	0 %

Forêts et milieux semi-naturels

Code du poste	Libellé du poste	Surface absolue (ha)	Surface relative (%)
311	Forêts de feuillus	415.0 ha	30 %
312	Forêts de conifères	18.0 ha	1 %
324	Forêt et végétation arbustive en mutation	46.0 ha	3 %
325	Landes	119.0 ha	8 %
333	Végétation clairsemée	1.0 ha	0 %



Surfaces en eau

Code du poste	Libellé du poste	Surface absolue (ha)	Surface relative (%)
512	Plans d'eau	6.0 ha	0 %

## 2. Délimitation du périmètre

### - Périmètres d'inventaire et périmètres réglementaires présents sur la ZNIEFF

Intersections avec des périmètres d'inventaires

Type	Intitulé du Périmètre	Code	Surf. absolue (ha)*	Surf. relative (%)*
ZNIEFF de type II	Collines de la Piège	1101-0000	1399 ha	100 %

Intersections avec des périmètres règlementaires

Type	Intitulé du Périmètre	Code	Surf. absolue (ha)*	Surf. relative (%)*
ZPS	Piège et Collines du Lauragais	FR9112010	1398 ha	100 %

Le périmètre de la ZNIEFF est délimité à l'est, au nord, à l'ouest et au sud par des routes : D6, D416, D47, route communale et D102.

Au sud, entre le hameau de Fontpérière et le village de Gaja-la-Selve, ce sont des chemins qui marquent la délimitation. Les zones d'habitations denses sont exclues du périmètre.

## 3. Description du fonctionnement écologique

- Etage de végétation : étage des chênes caducifoliés

### - Espèces végétales déterminantes et remarquables

Végétaux vasculaires

Nom scientifique	Nom vernaculaire	Déterminance
<i>Lavatera trimestris L.</i>	Lavatère à grande fleurs	stricte
<i>Medicago hybrida (Pourr.) Trautv.</i>	Luzerne hybride	stricte
<i>Pulmonaria affinis Jord.</i>	Pulmonaire affine	remarquable

### - Espèces animales déterminantes et remarquables

Oiseaux

Nom scientifique	Nom vernaculaire	Déterminance
<i>Hieraaetus pennatus</i>	Aigle botté	stricte

Sur le territoire de la ZNIEFF les forêts sont prédominantes (feuillus et conifères), essentiellement à l'ouest, au nord et à l'est. Le reste du périmètre est recouvert de parcelles agricoles entrecoupées de bosquets ou linéaires d'arbres.

Les surfaces importantes de boisements accueillent la nidification de l'Aigle botté *Hieraaetus pennatus*, un rapace migrateur, discret et méconnu. Il recherche des zones de grande tranquillité pour nicher et chasse dans des milieux très variés. Il est protégé en France et en Europe.

Quelques espèces de plantes sont également notées dans le périmètre :



## Forêt Royale

Identifiant national : 910030430

\*La projection utilisée pour le calcul des surfaces est le Lambert II étendu.

- dans les pelouses et les friches des zones cultivées : la Lavatère à grandes fleurs *Lavatera trimestris*, une plante du sud méditerranéen, connue en Languedoc-Roussillon dans seulement deux localités de l'Aude ;
- dans les bois et pelouses : la Luzerne hybride *Medicago hybrida*, plante endémique occitane à aire de répartition restreinte assez fréquente, et la Pulmonaire affine *Pulmonaria affinis*, une espèce endémique française.

### 4. Facteurs influençant l'évolution de la ZNIEFF

La ZNIEFF se situe dans une zone agricole et est parcourue de nombreuses pistes et chemins. Les forêts sont exploitées et de nombreuses parcelles sont plantées de conifères.

Le maintien des espèces végétales dans le périmètre est conditionné par celui de la mosaïque de boisements et de prairies ou friches.

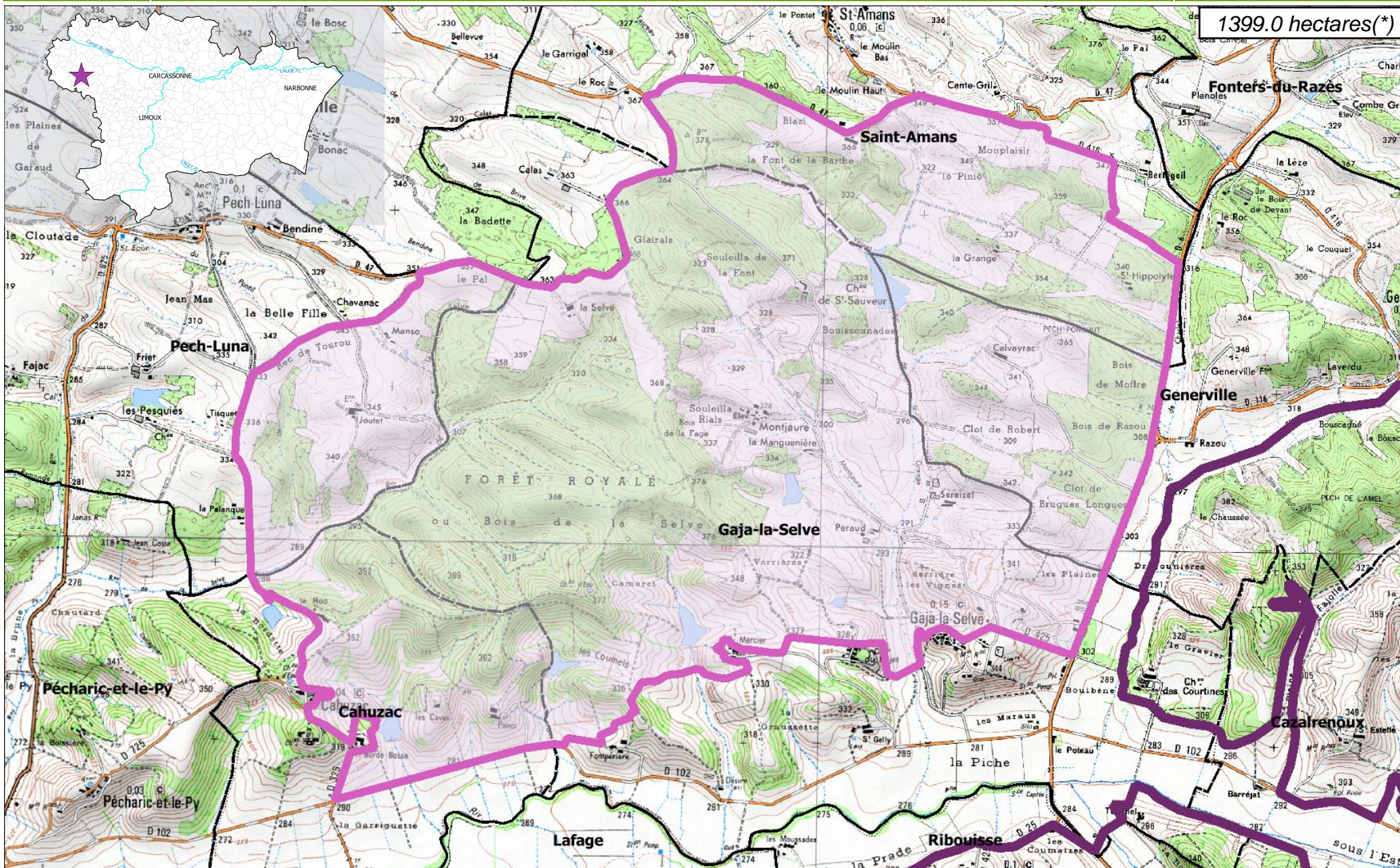
Le principal facteur de risque pour l'Aigle botté *Hieraaetus pennatus* est le dérangement. Ce risque est bien présents du fait de l'exploitation de la forêt. Il est important de réduire ces perturbations en évitant la création de pistes, en effectuant les travaux nécessaires autant que possible pendant la période d'absence de l'Aigle botté (novembre à février) et en laissant vieillir certains peuplements.

D'une manière générale, les plantations monospécifiques de résineux sont un facteur d'appauvrissement de la biodiversité dans le périmètre.

### 5. Sources documentaires et bibliographie

Forêt Royale

1399.0 hectares(\*)





**ZNIEFF**  
de type I  
n° 1101-1064

## Forêt Royale

### 6. Sources des données naturalistes : liste des porteurs de données

ABELA Aude	Groupe de Recherche et d'Information sur les Vertébrés et leur Environnement
Association Caracole	Groupe Ornithologique du Roussillon
Association Charles Flahaut	Institut Méditerranéen d'Ecologie et de Paléocologie
Association Communale de Chasse Agréée de Mantet	Institut National de Recherche Agronomique
Association Communale de Chasse Agréée de Py	Inventaire des Coléoptères des Alpes-de-Haute-Provence
Association de Pêche et de Protection des Milieux Aquatiques La Gauloise	La belle Verte
Association des Naturalistes d'Ariège	La Cistude
Association Gestionnaire de la réserve naturelle de la vallée d'Eyne	La Découverte
Association Gestionnaire de la Réserve Naturelle de Nohèdes (AGRNN)	La Fario
Association gestionnaire de la Réserve Naturelle de Py	Ligue pour la Protection des Oiseaux de l'Aude
Association les Amis de la Massane, gestionnaire de la Réserve de Forêt de la Massane	Ligue pour la Protection des Oiseaux de l'Hérault
Association les taïchous	Ligue pour la Protection des Oiseaux Grands Causses
Association Lozérienne d'Etude et de Protection de l'Environnement	Méandre
Association pour la Caractérisation et l'Etude des Entomocénoses	Muséum d'Histoire Naturelle de Nantes
Association pour la Connaissance et la Conservation des Milieux Naturels	Muséum National d'Histoire Naturelle - Département Systématique et Evolution - Entomologie
Association Roussillonnaise d'Entomologie	Myotis
Association Saint-Gely Nature	Naturellement votre
Association Tarnaise d'Etudes Karstiques	Observatoire des Galliformes de Montagne
Aude Nature	Observatoire d'Océanographie Biologique de Banyuls-sur-Mer - Laboratoire Arago (CNRS)
Biotope	Observatoire Naturaliste des Écosystèmes Méditerranéens
Cabinet Barbanson Environnement	Office National de la Chasse et de la Faune Sauvage - Délégation du Languedoc-Roussillon
Centre de Biologie et de Gestion des Populations	Office National de la Chasse et de la Faune Sauvage (ONCFS), gestionnaire de la Réserve Naturelle de Jujols
Centre d'Ecologie Fonctionnelle et Evolutive - Laboratoire de Zoogéographie	Office National de l'Eau et des Milieux Aquatiques de la Lozère
Centre de coopération Internationale en Recherche Agronomique pour le Développement	Office National de l'Eau et des Milieux Aquatiques de l'Aude
Centre de Découverte du Scamandre	Office National de l'Eau et des Milieux Aquatiques de l'Hérault
Centre d'Initiation à l'Ecologie Montagnarde Les Isards	Office National de l'Eau et des Milieux Aquatiques des Pyrénées Orientales
Centre National pour la Recherche Scientifique	Office National de l'Eau et des Milieux Aquatiques du Gard
Centre Ornithologique du Gard	Office National de l'Eau et des Milieux Aquatiques du Languedoc-Roussillon
Centre Ornithologique Rhône-Alpes Ardèche	Office National des Forêts - Cellule d'Etudes Entomologiques
Centre Permanent d'Initiatives pour l'Environnement du Pays Narbonnais	Office National des Forêts - Délégation Territoriale Méditerranée
Collectif d'Associations pour la Défense du Bois des Lens	Office Pour les Insectes et leur Environnement
Commune d'Argeles-sur-Mer, gestionnaire de la Réserve Naturelle du Mas-Larriu	Office Pour les Insectes et leur Environnement du Languedoc-Roussillon
Commune de Mantet, gestionnaire de la Réserve Naturelle de Mantet	Parc National des Cévennes
Commune de Prats de Mollo la Preste, gestionnaire de la Réserve Naturelle de Prats	PNR du Haut Languedoc
Confédération des Réserves Naturelles Catalanes	Réserve Naturelle de Nyer
Conservatoire Botanique National Méditerranéen de Porquerolles	Réserve Naturelle de Roquehaute
Conservatoire des Espaces Naturels du Languedoc-Roussillon	Rutilans
Conservatoire des Sites Lozériens	Salsepareille
Echos Nature	Société Civile Forestière (SCF) Ecureuil de Py et de Rotja
Ecole Pratique des Hautes Etudes	Société d'Etude des Sciences Naturelles de Nîmes et du Gard
Ecole supérieure d'Agriculture de Purpan	Société Entomologique de France
Ecologistes de l'Euzière	Société Entomologique du Languedoc
Entente Interdépartementale pour la Démoustication	Société Entomologique du Nord de la France
Espace Nature Environnement	Société Française d'Orchidophilie
Etudes naturalistes	Société Française d'Orchidophilie du Languedoc
Fédération Aude Claire	Société Française pour l'Etude et la Protection des Mammifères
Fédérations Départementales des Associations Agréées de Pêche et de Protection des Milieux Aquatiques	Spéléologues Anonymes
Gard Nature	Station Biologique de la Tour du Valat
Goupil Connexion	Syndicat Mixte pour la Protection et la Gestion de la Camargue Gardoise
Groupe Chiroptères de Midi Pyrénées	Zerynthia
Groupe Chiroptères de Provence	
Groupe Chiroptères du Languedoc - Roussillon	
Groupe de Recherche et de Protection des Libellules Sympetrum	