

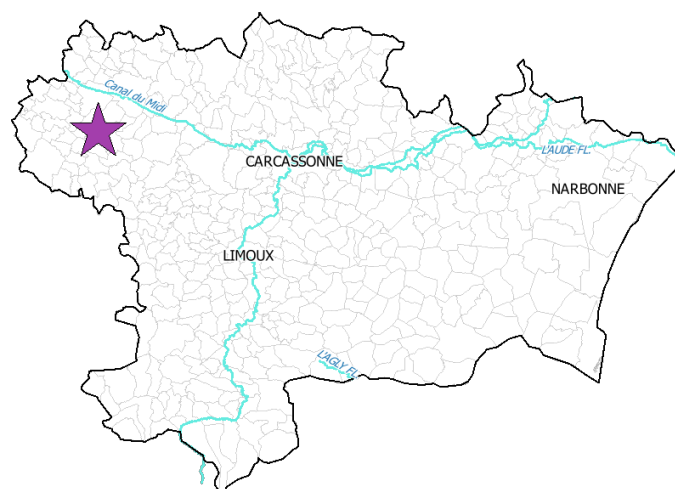
# ZNIEFF de type I n° 1101-1065 Collines et bois de Payra-sur-l'Hers

Identifiant national : 910030431

## Modernisation de l'inventaire ZNIEFF Zone Naturelle d'Intérêt Ecologique Faunistique et Floristique

Région Languedoc-Roussillon

Edition 2008 - 2010



Département(s) :  
Aude

Maîtrise d'ouvrage

Secrétariat Scientifique et  
Technique et Coordination  
des données "Faune"



Coordination des données  
"Flore et Habitats Naturels"



avec le soutien financier de :



et la collaboration des porteurs de données et du CSRPN



## Collines et bois de Payra-sur-l'Hers

Identifiant national : 910030431

\*La projection utilisée pour le calcul des surfaces est le Lambert II étendu.

### 1. Localisation et description générale

#### - Communes concernées par la ZNIEFF

Département de l'Aude

Code INSEE	Nom de la commune	Surface absolue (ha)	Surface relative (%)
11275	PAYRA-SUR-L'HERS	1815 ha	59 %
11149	FONTERS-DU-RAZES	703 ha	23 %
11331	SAINT-AMANS	255 ha	8 %
11225	MAS-SAINTE-PUELLES	163 ha	5 %
11430	VILLENEUVE-LA-COMPTAL	88 ha	3 %
11114	CUMIES	29 ha	1 %
11239	MONTAURIOL	7 ha	0 %

La ZNIEFF « Collines et bois de Payra-sur-l'Hers » est située dans les collines de l'ouest audois, au sud-ouest de la ville de Castelnaudary. Elle englobe un ensemble de collines et de vallons à l'est du village de Payra-sur-l'Hers. Le territoire défini occupe une superficie de près de 3067 hectares pour une altitude variant entre 240 et 380 mètres.

#### - Description du Paysage (Atlas des paysages du Languedoc-Roussillon)

Les collines de l'ouest audois et le Quercorb

Nom de l'unité paysagère	Surface absolue (ha)	Surface relative (%)
<a href="#">Les collines de la Piège</a>	3060.0 ha	100 %

#### - Occupation du sol (ocsol L-R)

Territoires artificialisés

Code du poste	Libellé du poste	Surface absolue (ha)	Surface relative (%)
112	Tissu urbain discontinu	15.0 ha	0 %
113	Bâti diffus	3.0 ha	0 %

Territoires agricoles

Code du poste	Libellé du poste	Surface absolue (ha)	Surface relative (%)
212	Terres arables autres que serres, rizières et zones à forte densité de serres	2068.0 ha	68 %
231	Prairies	4.0 ha	0 %
242	Systèmes culturaux et parcellaires complexes	25.0 ha	1 %

Forêts et milieux semi-naturels

Code du poste	Libellé du poste	Surface absolue (ha)	Surface relative (%)
311	Forêts de feuillus	139.0 ha	5 %
312	Forêts de conifères	4.0 ha	0 %
321	Pelouses et pâturages naturels	24.0 ha	1 %



## Collines et bois de Payra-sur-l'Hers

Identifiant national : 910030431

\*La projection utilisée pour le calcul des surfaces est le Lambert II étendu.

### Forêts et milieux semi-naturels

Code du poste	Libellé du poste	Surface absolue (ha)	Surface relative (%)
324	Forêt et végétation arbustive en mutation	289.0 ha	9 %
325	Landes	482.0 ha	16 %
333	Végétation clairsemée	4.0 ha	0 %

### Surfaces en eau

Code du poste	Libellé du poste	Surface absolue (ha)	Surface relative (%)
512	Plans d'eau	5.0 ha	0 %

## 2. Délimitation du périmètre

### - Périmètres d'inventaire et périmètres réglementaires présents sur la ZNIEFF

#### Intersections avec des périmètres d'inventaires

Type	Intitulé du Périmètre	Code	Surf. absolue (ha)*	Surf. relative (%)*
ZNIEFF de type II	Collines de la Piège	1101-0000	3060 ha	100 %

#### Intersections avec des périmètres réglementaires

Type	Intitulé du Périmètre	Code	Surf. absolue (ha)*	Surf. relative (%)*
ZPS	Piège et Collines du Lauragais	FR9112010	3060 ha	100 %
SAGE	SAGE Fresquel	sage_02	251 ha	8 %

Le périmètre de la ZNIEFF est principalement matérialisé par des routes départementales: D415 et 517 au nord-ouest, D147 au sud-ouest, D47 au sud-est, D15 et 6 à l'est.

Entre les tronçons de routes départementales, la délimitation s'appuie sur des chemins, des limites de parcelles et des routes communales.

Les zones d'habitations concentrées, tels que les bourgs des villages, sont contournées.

## 3. Description du fonctionnement écologique

- Etage de végétation : étage des chênes caducifoliés

### - Espèces végétales déterminantes et remarquables

#### Végétaux vasculaires

Nom scientifique	Nom vernaculaire	Déterminance
<i>Medicago hybrida</i> (Pourr.) Trautv.	Luzerne hybride	stricte

### - Espèces animales déterminantes et remarquables



## Collines et bois de Payra-sur-l'Hers

Identifiant national : 910030431

\*La projection utilisée pour le calcul des surfaces est le Lambert II étendu.

### - Espèces animales déterminantes et remarquables

#### Oiseaux

Nom scientifique	Nom vernaculaire	Déterminance
<i>Circus pygargus</i>	Busard cendré	remarquable
<i>Hieraaetus pennatus</i>	Aigle botté	stricte
<i>Upupa epops</i>	Huppe fasciée	remarquable

#### Reptiles

Nom scientifique	Nom vernaculaire	Déterminance
<i>Timon lepidus</i>	Lézard ocellé	stricte

Cette ZNIEFF essentiellement cultivée offre encore sur les collines quelques zones de boisements d'importance, favorables à la nidification de l'Aigle botté *Hieraaetus pennatus*, un rapace migrateur, discret et méconnu. Il recherche des espaces de grande tranquillité et chasse dans des milieux très variés. Il est protégé en France et en Europe.

Les broussailles et pelouses associées abritent le Lézard ocellé *Timon lepidus*, un reptile que l'on retrouve surtout dans le Sud de la France et la péninsule ibérique. Il est protégé au niveau national.

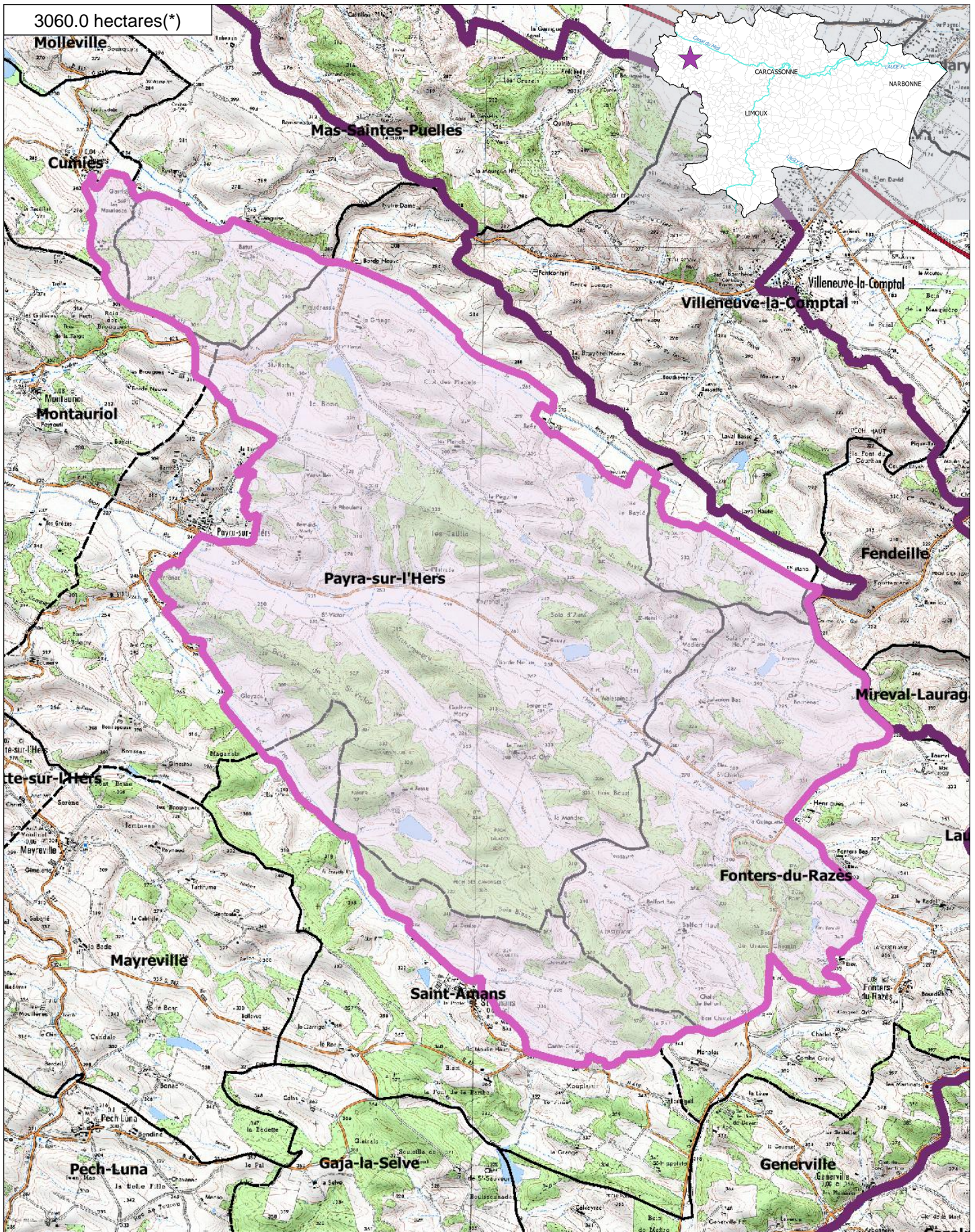
La Luzerne hybride *Medicago hybrida*, une plante endémique occitane, est également notée dans le périmètre.

### 4. Facteurs influençant l'évolution de la ZNIEFF

La ZNIEFF se situe dans une zone agricole. Elle est parcourue de nombreuses routes, pistes et chemins et parsemée de plusieurs habitations isolées et exploitations.

Le principal enjeu de la ZNIEFF concerne l'Aigle botté *Hieraaetus pennatus* particulièrement sensible au dérangement. Il est important que les boisements du périmètre soient conservés et qu'ils subissent le moins de perturbations possible. Cela signifie éviter la création de pistes, effectuer les travaux nécessaires pendant la période d'absence de l'Aigle botté (novembre à février) et laisser vieillir certains peuplements.

### 5. Sources documentaires et bibliographie


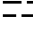




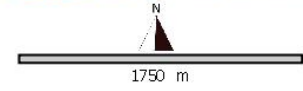
3060.0 hectares(\*)

Inventaire ZNIEFF  
Deuxième Génération  
Année d'édition 2010

n° de carte(s) IGN :  
22450  
Fond : IGN SCAN25

Légende

	ZNIEFF type I		Limites communales
	ZNIEFF type II		Réseau hydrographique principal



Cet inventaire constitue un outil d'alerte et ne peut être interprété à une échelle plus fine sans investigation complémentaire. Le périmètre des ZNIEFF, représenté ici sur Scan25 (IGN), a été tracé à partir d'orthophotographies au 1:5000. \*La projection utilisée pour le calcul des surfaces est le Lambert 93.



## 6. Sources des données naturalistes : liste des porteurs de données

ABELA Aude	Groupe de Recherche et d'Information sur les Vertébrés et leur Environnement
Association Caracole	Groupe Ornithologique du Roussillon
Association Charles Flahaut	Institut Méditerranéen d'Ecologie et de Paléocologie
Association Communale de Chasse Agréée de Mantet	Institut National de Recherche Agronomique
Association Communale de Chasse Agréée de Py	Inventaire des Coléoptères des Alpes-de-Haute-Provence
Association de Pêche et de Protection des Milieux Aquatiques La Gauloise	La belle Verte
Association des Naturalistes d'Ariège	La Cistude
Association Gestionnaire de la réserve naturelle de la vallée d'Eyne	La Découverte
Association Gestionnaire de la Réserve Naturelle de Nohèdes (AGRNN)	La Fario
Association gestionnaire de la Réserve Naturelle de Py	Ligue pour la Protection des Oiseaux de l'Aude
Association les Amis de la Massane, gestionnaire de la Réserve de Forêt de la Massane	Ligue pour la Protection des Oiseaux de l'Hérault
Association les taïchous	Ligue pour la Protection des Oiseaux Grands Causses
Association Lozérienne d'Etude et de Protection de l'Environnement	Méandre
Association pour la Caractérisation et l'Etude des Entomocénoses	Muséum d'Histoire Naturelle de Nantes
Association pour la Connaissance et la Conservation des Milieux Naturels	Muséum National d'Histoire Naturelle - Département Systématique et Evolution - Entomologie
Association Roussillonnaise d'Entomologie	Myotis
Association Saint-Gely Nature	Naturellement votre
Association Tarnaise d'Etudes Karstiques	Observatoire des Galliformes de Montagne
Aude Nature	Observatoire d'Océanographie Biologique de Banyuls-sur-Mer - Laboratoire Arago (CNRS)
Biotope	Observatoire Naturaliste des Écosystèmes Méditerranéens
Cabinet Barbanson Environnement	Office National de la Chasse et de la Faune Sauvage - Délégation du Languedoc-Roussillon
Centre de Biologie et de Gestion des Populations	Office National de la Chasse et de la Faune Sauvage (ONCFS), gestionnaire de la Réserve Naturelle de Jujols
Centre d'Ecologie Fonctionnelle et Evolutive - Laboratoire de Zoogéographie	Office National de l'Eau et des Milieux Aquatiques de la Lozère
Centre de coopération Internationale en Recherche Agronomique pour le Développement	Office National de l'Eau et des Milieux Aquatiques de l'Aude
Centre de Découverte du Scamandre	Office National de l'Eau et des Milieux Aquatiques de l'Hérault
Centre d'Initiation à l'Ecologie Montagnarde Les Isards	Office National de l'Eau et des Milieux Aquatiques des Pyrénées Orientales
Centre National pour la Recherche Scientifique	Office National de l'Eau et des Milieux Aquatiques du Gard
Centre Ornithologique du Gard	Office National de l'Eau et des Milieux Aquatiques du Languedoc-Roussillon
Centre Ornithologique Rhône-Alpes Ardèche	Office National des Forêts - Cellule d'Etudes Entomologiques
Centre Permanent d'Initiatives pour l'Environnement du Pays Narbonnais	Office National des Forêts - Délégation Territoriale Méditerranée
Collectif d'Associations pour la Défense du Bois des Lens	Office Pour les Insectes et leur Environnement
Commune d'Argeles-sur-Mer, gestionnaire de la Réserve Naturelle du Mas-Larriu	Office Pour les Insectes et leur Environnement du Languedoc-Roussillon
Commune de Mantet, gestionnaire de la Réserve Naturelle de Mantet	Parc National des Cévennes
Commune de Prats de Mollo la Preste, gestionnaire de la Réserve Naturelle de Prats	PNR du Haut Languedoc
Confédération des Réserves Naturelles Catalanes	Réserve Naturelle de Nyer
Conservatoire Botanique National Méditerranéen de Porquerolles	Réserve Naturelle de Roquehaute
Conservatoire des Espaces Naturels du Languedoc-Roussillon	Rutilans
Conservatoire des Sites Lozériens	Salsepareille
Echos Nature	Société Civile Forestière (SCF) Ecureuil de Py et de Rotja
Ecole Pratique des Hautes Etudes	Société d'Etude des Sciences Naturelles de Nîmes et du Gard
Ecole supérieure d'Agriculture de Purpan	Société Entomologique de France
Ecologistes de l'Euzière	Société Entomologique du Languedoc
Entente Interdépartementale pour la Démoustication	Société Entomologique du Nord de la France
Espace Nature Environnement	Société Française d'Orchidophilie
Etudes naturalistes	Société Française d'Orchidophilie du Languedoc
Fédération Aude Claire	Société Française pour l'Etude et la Protection des Mammifères
Fédérations Départementales des Associations Agréées de Pêche et de Protection des Milieux Aquatiques	Spéléologues Anonymes
Gard Nature	Station Biologique de la Tour du Valat
Goupil Connexion	Syndicat Mixte pour la Protection et la Gestion de la Camargue Gardoise
Groupe Chiroptères de Midi Pyrénées	Zerynthia
Groupe Chiroptères de Provence	
Groupe Chiroptères du Languedoc - Roussillon	
Groupe de Recherche et de Protection des Libellules Sympetrum	