

ZNIEFF de type II n° 1103-0000 Haute Vallée du Rébenty

Identifiant national : 910030633

Modernisation de l'inventaire ZNIEFF Zone Naturelle d'Intérêt Ecologique Faunistique et Floristique

Région Languedoc-Roussillon

Edition 2008 - 2010



Département(s) :
Aude

Maîtrise d'ouvrage

Secrétariat Scientifique et
Technique et Coordination
des données "Faune"



Coordination des données
"Flore et Habitats Naturels"



avec le soutien financier de :



et la collaboration des porteurs de données et du CSRPN



1. Localisation et description générale

- Communes concernées par la ZNIEFF

Département de l'Aude

Code INSEE	Nom de la commune	Surface absolue (ha)	Surface relative (%)
11230	MÉRIAL	1646 ha	29 %
11135	LA FAJOLLE	1579 ha	28 %
11265	NIORT-DE-SAULT	1235 ha	22 %
11062	CAMPAGNA-DE-SAULT	1051 ha	18 %
11229	MAZUBY	174 ha	3 %
11066	CAMURAC	44 ha	1 %
11147	FONTANES-DE-SAULT	8 ha	0 %

La zone considérée est située dans le pays de Sault, à l'extrême sud-ouest du département de l'Aude et en limite du département de l'Ariège. Elle englobe la tête de bassin de la rivière du Rébenty à l'amont du village de Niort-de-Sault, ainsi qu'une partie du bassin versant du ruisseau de Campagna, affluent direct de l'Aude.

Le sous-sol de ce territoire est principalement constitué de roches calcaires. Selon les secteurs, ces calcaires peuvent être associés à des roches métamorphiques de type schiste et calschiste. Au sud, le territoire est marqué par une ligne de crête jalonnée de sommets dépassant 1800 mètres d'altitude et culminant à 2059 mètres au Sarrat des Chèvres. Ces reliefs forment une barrière entre le bassin atlantique de l'Ariège au sud et le bassin méditerranéen de l'Aude au nord. La végétation y est essentiellement composée de pelouses accompagnées de landes.

De ces reliefs naissent plusieurs vallées drainées par des cours d'eau plus ou moins permanents et situés à des altitudes voisines de 870 mètres pour le Rébenty et 740 mètres pour le ruisseau de Campagna près de sa confluence avec l'Aude. Vers l'aval, juste avant Mérial, la présence de couches calcaires résistantes conduit le Rébenty à travers une gorge étroite, le défilé d'Adouxes. Les versants sont majoritairement forestiers avec localement quelques pelouses, prairies ou landes.

Dans cet environnement de montagne, les activités humaines sont principalement axées sur le pastoralisme et l'exploitation forestière. Les hameaux de Mérial, de la Fajolle et de Campagna-de-Sault sont les seules zones d'habitations. L'agriculture est réduite et limitée à de petites zones de cultures et de prairies implantées au nord, au voisinage du village de Mazuby. Le tourisme est modeste et surtout lié à la station de ski de Camurac sur les crêtes au nord-ouest.

- Description du Paysage (Atlas des paysages du Languedoc-Roussillon)

Les Pyrénées audoises

Nom de l'unité paysagère	Surface absolue (ha)	Surface relative (%)
Le petit et le grand plateau de Sault	3754.0 ha	65 %
Les gorges du Rébenty et de l'Aude	1984.0 ha	35 %

- Occupation du sol (ocsol L-R)

Territoires artificialisés

Code du poste	Libellé du poste	Surface absolue (ha)	Surface relative (%)
112	Tissu urbain discontinu	12.0 ha	0 %
113	Bâti diffus	1.0 ha	0 %



Forêts et milieux semi-naturels

Code du poste	Libellé du poste	Surface absolue (ha)	Surface relative (%)
311	Forêts de feuillus	1975.0 ha	34 %
312	Forêts de conifères	1808.0 ha	31 %
321	Pelouses et pâturages naturels	360.0 ha	6 %
324	Forêt et végétation arbustive en mutation	354.0 ha	6 %
325	Landes	1152.0 ha	20 %
333	Végétation clairsemée	79.0 ha	1 %

2. Délimitation du périmètre

- Périmètres d'inventaire et périmètres réglementaires présents sur la ZNIEFF

Intersections avec des périmètres d'inventaires

Type	Intitulé du Périmètre	Code	Surf. absolue (ha)*	Surf. relative (%)*
ZNIEFF de type I	Crêtes des pics d'Ourtiset et de Bentaillole	1103-1052	769 ha	13 %
ZNIEFF de type I	Bois de Canelle, de Fenelle et de Pénicas	1103-1054	913 ha	16 %
ZNIEFF de type I	Picaucel et forêt de la Fajolle	1103-1055	1674 ha	29 %
ZNIEFF de type I	Défilé d'Adouxes	1103-1057	231 ha	4 %
ZNIEFF de type I	Forêt d'Embournac et pic de Serrembare	1103-1060	1208 ha	21 %
ZNIEFF de type II	Petit plateau de Sault	1108-0000	1 ha	0 %
ZNIEFF de type II	Massif De Quérigut (Donnezan) Et Forêt Du Carcanet	Z2PZ2087	1 ha	0 %

Intersections avec des périmètres règlementaires

Type	Intitulé du Périmètre	Code	Surf. absolue (ha)*	Surf. relative (%)*
SIC	BASSIN DU REBENTY	FR9101468	4610 ha	80 %
SIC	HAUTE VALLEE DE L'AUDE ET BASSIN AIGUETTE	FR9101470	238 ha	4 %
ZPS	Pays de Sault	FR9112009	5721 ha	100 %
SAGE	SAGE Haute Vallée de l'Aude	sage_14	5696 ha	99 %

Le périmètre de la ZNIEFF est essentiellement matérialisé par des éléments topographiques et administratifs :

- au nord, des lignes de crêtes et de thalwegs et ponctuellement, des lisières et des pistes forestières ;
- au sud, la ligne de crête et des thalwegs qui font également office de limite administrative avec la région Midi-Pyrénées.

Ainsi délimité, l'ensemble couvre une surface d'un peu moins de 5800 hectares.

3. Description du fonctionnement écologique

- Etage de végétation : non mentionné



- Habitats naturels déterminants et remarquables

Code Corine	Intitulé CORINE de l'habitat	Surface totale (ha)
34.3261	Mesobromion pyrénéo-catalan	-
36.12	Groupements de combes à neige sur substrats calcaires	-
36.4112	Pelouses pyrénéennes à laïche sempervirente	-
36.434	Pelouses pyrénéennes à Festuca gautieri	-
41.141	Hêtraies pyrénéennes hygrophiles	-
42.425	Forêts de Pins de montagne à Pulsatille	-
62.12	Falaises calcaires des Pyrénées centrales	-

- Espèces végétales déterminantes et remarquables

Végétaux vasculaires

Nom scientifique	Nom vernaculaire	Déterminance
<i>Anemone narcissifolia</i> L.	Anémone à fleurs de narcisse	remarquable
<i>Angelica razulii</i> Gouan	Angélique de Razouls	remarquable
<i>Anthemis triumfetti</i> (L.) DC.	Anthémis de Trionfetti	stricte
<i>Arabis ciliata</i> Clairv.	Arabette ciliée	stricte
<i>Arabis verna</i> (L.) R.Br.	Arabette de printemps	stricte
<i>Arenaria purpurascens</i> Ramond ex DC.	Sabline pourprée	stricte
<i>Aruncus dioicus</i> (Walter) Fernald	Barbe de bouc	remarquable
<i>Astrantia minor</i> L.	Petite astrance	stricte
<i>Bromus pannonicus</i> Kumm. & Sendtn.	Brome de Pannonie	remarquable
<i>Bupleurum angulosum</i> L.	Buplèvre anguleux	stricte
<i>Campanula latifolia</i> L.	Campanule à larges feuilles	stricte
<i>Campanula preclatoria</i> Timb.-Lagr.	Campanule à chapelet	stricte
<i>Cardamine pentaphyllos</i> (L.) Crantz	Cardamine à cinq feuilles	stricte
<i>Carex pyrenaica</i> Wahlenb.	Laïche des Pyrénées	remarquable
<i>Carex sempervirens</i> Vill.	Laïche toujours verte	remarquable
<i>Catabrosa aquatica</i> (L.) P.Beauv.	Catabrose aquatique	remarquable
<i>Ceratocarpus claviculata</i> (L.) Lidén	Corydale à vrilles	pyrénées
<i>Chrysosplenium alternifolium</i> L.	Dorine à feuilles alternes	stricte
<i>Cicerbita alpina</i> (L.) Wallr.	Laitue des Alpes	stricte
<i>Circaea alpina</i> L.	Circée des Alpes	stricte
<i>Dianthus barbatus</i> L.	Œillet barbu	stricte



- Espèces végétales déterminantes et remarquables

Végétaux vasculaires

Nom scientifique	Nom vernaculaire	Déterminance
<i>Draba siliquosa</i> M.Bieb.	Drave siliqureuse	remarquable
<i>Draba subnivalis</i> Braun-Blanq.	Drave des neiges	stricte
<i>Drosera rotundifolia</i> L.	Rossolis à feuilles rondes	remarquable
<i>Epilobium duriaei</i> J.Gay ex Godr.	Epilobe de Durieu	stricte
<i>Eryngium bourgatii</i> Gouan	Panicaut de Bougart	stricte
<i>Festuca pyrenaica</i> Reut.	Fétuque des Pyrénées	stricte
<i>Gagea fragifera</i> (Vill.) E.Bayer & G.Lopez	Gagée fistuleuse	pyrénées
<i>Gentiana occidentalis</i> Jakow.	Gentiane occidentale	stricte
<i>Gentiana pyrenaica</i> L.	Gentiane des Pyrénées	stricte
<i>Geranium phaeum</i> L.	Géranium brun	pyrénées
<i>Hesperis matronalis</i> L.	Julienne des dames	remarquable
<i>Hieracium alatum</i> Lapeyr.	Epervière ailée	remarquable
<i>Hieracium breviscapum</i> DC.	Piloselle à tiges courtes	stricte
<i>Hieracium cordifolium</i> Lapeyr.	Epervière à feuilles cordées	stricte
<i>Hormathophylla macrocarpa</i> (DC.) Küpfer	Corbeille d'argent à gros fruits	stricte
<i>Jasione crispa</i> (Pourr.) Samp. subsp. <i>crispa</i>	Jasione crépue	remarquable
<i>Lamium garganicum</i> L. subsp. <i>longiflorum</i> (Ten.) Kerguélen	Lamier à grandes fleurs	stricte
<i>Lathyrus cirrhosus</i> Ser.	Gesse à vrilles	stricte
<i>Lathyrus occidentalis</i> (Fisch. & C.A.Mey.) Fritsch subsp. <i>hispanicus</i> (Rouy) Lainz & Lorient	Gesse d'Espagne	remarquable
<i>Leontodon pyrenaicus</i> Gouan	Liondent des Pyrénées	remarquable
<i>Luzula desvauxii</i> Kunth	Luzule de Desvaux	stricte
<i>Medicago hybrida</i> (Pourr.) Trautv.	Luzerne hybride	stricte
<i>Medicago suffruticosa</i> Ramond ex DC.	Luzerne sous-ligneuse	remarquable
<i>Moehringia muscosa</i> L.	Moehringie mousse	stricte
<i>Mucizonia sedoides</i> (DC.) D.A.Webb	Orpin de De Candolle	stricte
<i>Myosoton aquaticum</i> (L.) Moench	Céraiste aquatique	remarquable
<i>Narcissus pseudonarcissus</i> L. subsp. <i>pallidiflorus</i> (Pugsley) A.Fern.	Jonquille à fleurs pâles	stricte
<i>Noccaea montana</i> (L.) F.K.Mey.	Tabouret des montagnes	stricte
<i>Odontites viscosus</i> (L.) Clairv.	Odontite visqueux	remarquable
<i>Omalothea norvegica</i> (Gunnerus) Sch.Bip. & F.W.Schultz	Gnaphale de Norvège	stricte
<i>Pedicularis comosa</i> L.	Pédiculaire chevelue	stricte



- Espèces végétales déterminantes et remarquables

Végétaux vasculaires

Nom scientifique	Nom vernaculaire	Déterminance
<i>Pedicularis foliosa</i> L.	Pédiculaire feuillée	remarquable
<i>Pedicularis mixta</i> Gren.	Pédiculaire mixte	stricte
<i>Potentilla pyrenaica</i> Ramond ex DC.	Potentille des Pyrénées	stricte
<i>Pulmonaria affinis</i> Jord.	Pulmonaire affine	remarquable
<i>Ranunculus gouanii</i> Willd.	Renoncule de Gouan	stricte
<i>Ranunculus pyrenaicus</i> L.	Renoncule des Pyrénées	remarquable
<i>Ranunculus thora</i> L.	Renoncule vénéneuse	stricte
<i>Rhamnus pumila</i> Turra	Nerprun nain	remarquable
<i>Sagina saginoides</i> (L.) H.Karst. subsp. <i>pyrenaica</i> (Rouy) Font Quer	Sagine des Pyrénées	stricte
<i>Salix bicolor</i> Willd.	Saule bicolore	stricte
<i>Salix pyrenaica</i> Gouan	Saule des Pyrénées	stricte
<i>Salix reticulata</i> L.	Saule réticulé	remarquable
<i>Salix retusa</i> L.	Saule à feuilles émoussées	remarquable
<i>Saxifraga aquatica</i> Lapeyr.	Saxifrage aquatique	stricte
<i>Saxifraga geranioides</i> L.	Saxifrage faux-géranium	stricte
<i>Saxifraga media</i> Gouan	Saxifrage moyen	stricte
<i>Saxifraga rotundifolia</i> L.	Saxifrage à feuilles rondes	remarquable
<i>Saxifraga umbrosa</i> L.	Saxifrage des ombrages	stricte
<i>Scrophularia alpestris</i> J.Gay ex Benth.	Scrofulaire des Alpes	stricte
<i>Sideritis hyssopifolia</i> L. subsp. <i>somedana</i> Obón & D.Rivera	Crapaudine crénelée	stricte
<i>Tephrosia helenitis</i> (L.) B.Nord. subsp. <i>helenitis</i>	Séneçon helenitis	pyrénées
<i>Teucrium pyrenaicum</i> L.	Germandrée des Pyrénées	stricte
<i>Tozzia alpina</i> L.	Tozzie des Alpes	stricte
<i>Trifolium badium</i> Schreb.	Trèfle brun	stricte
<i>Trifolium pallescens</i> Schreb.	Trèfle pâle	stricte
<i>Valeriana apula</i> Pourr.	Valériane à feuilles de globulaire	stricte
<i>Valeriana pyrenaica</i> L.	Valériane des Pyrénées	stricte
<i>Veronica pona</i> Gouan	Véronique de Gouan	remarquable
<i>Willemetia stipitata</i> (Jacq.) Dalla Torre	Calycocorus stipité	stricte

- Espèces animales déterminantes et remarquables



- Espèces animales déterminantes et remarquables

Amphibiens

Nom scientifique	Nom vernaculaire	Déterminance
<i>Euproctus asper</i>	Euprocte des Pyrénées	stricte

Lépidoptères

Nom scientifique	Nom vernaculaire	Déterminance
<i>Apatura iris</i>	Grand Mars changeant	stricte
<i>Glaucopsyche rebeli</i>	Azuré de la Croisette	stricte
<i>Melitaea deione</i>	La Mélitée des Linaires	stricte
<i>Parnassius apollo</i>	Apollon	stricte
<i>Parnassius mnemosyne</i>	Semi-Apollon	stricte
<i>Pieris ergane</i>	Piérie de l'Aethionème	stricte

Mammifères terrestres

Nom scientifique	Nom vernaculaire	Déterminance
<i>Felis silvestris</i>	Chat sauvage	stricte
<i>Galemys pyrenaicus</i>	Desman des Pyrénées	stricte
<i>Ursus arctos</i>	Ours brun	à critères

Oiseaux

Nom scientifique	Nom vernaculaire	Déterminance
<i>Aegolius funereus</i>	Nyctale de Tengmalm	remarquable
<i>Aquila chrysaetos</i>	Aigle royal	stricte
<i>Lagopus mutus</i>	Lagopède alpin	stricte
<i>Perdix perdix hispaniensis</i>	Perdrix grise des pyrénées	à critères
<i>Tetrao urogallus</i>	Grand Tétrás	à critères

Orthoptères (criquets et sauterelles)

Nom scientifique	Nom vernaculaire	Déterminance
<i>Chorthippus binotatus saulcyi</i>	-	stricte
<i>Cophopodisma pyrenaica</i>	-	stricte
<i>Gomphoceridius brevipennis</i>	-	stricte
<i>Paracaloptenus bolivari</i>	-	stricte

Poissons et ecrevisses

Nom scientifique	Nom vernaculaire	Déterminance
<i>Anguilla anguilla</i>	Anguille	remarquable
<i>Barbus meridionalis</i>	Barbeau méridional	stricte



- Espèces animales déterminantes et remarquables

Poissons et écrevisses

Nom scientifique	Nom vernaculaire	Déterminance
<i>Cottus gobio</i>	Chabot	à critères

Reptiles

Nom scientifique	Nom vernaculaire	Déterminance
<i>Zootoca vivipara</i>	Lézard vivipare	stricte

Compte tenu de la nature de ses roches, ce territoire de montagne représente l'une des rares zones calcaires d'altitude du département de l'Aude. Il abrite de ce fait un cortège floristique spécifique auquel s'ajoutent de nombreuses espèces animales patrimoniales. Ce patrimoine est mis en valeur au travers 5 ZNIEFF de type I qui couvrent plus de 80 % de la surface.

Sur les crêtes et les hauts de versant se développent des pelouses accompagnées de landes à myrtille (*Vaccinium myrtillus*), à genévrier (*Juniperus communis*) et localement à rhododendron (*Rhododendron ferrugineum*). Elles sont piquetées de quelques petits bosquets de Pin à crochets (*Pinus uncinata*) et ponctuées de zones humides (notamment au sud-ouest du périmètre). Ces pelouses et landes sont utilisées comme estive pour le bétail. Elles sont humides dans les fortes pentes d'ubac exposées aux dépressions atlantiques, et sèches en soulane. Elles forment des mosaïques de milieux très diversifiés. En contrebas de ces pelouses et landes sommitales, la forêt est omniprésente sur tous les versants des vallées. Elle se compose de hêtraies-sapinières et de bois de Hêtre (*Fagus sylvatica*) dans les parties hautes et les ubacs, de taillis de Chêne pubescent (*Quercus ilex*) sur les versants exposés au sud et les parties basses du Rébenty (en aval des gorges d'Adouxes notamment). Quelques formations de Pin sylvestre (*Pinus sylvestris*) sont également présentes, souvent en mélange avec les autres essences.

Les pelouses abritent plusieurs habitats déterminants, eux-mêmes refuges pour de nombreuses espèces patrimoniales :

- les pelouses sèches du « Mesobromion pyrénéo-catalan », régulières sur le site, notamment sur les sols plus profonds des pentes modérées et des replats ;
- les « Pelouses pyrénéennes à Laïche sempervirente », formation rencontrée préférentiellement sur les pentes froides d'ombrée qui atteint ici sa limite orientale dans la chaîne pyrénéenne ;
- les « Pelouses pyrénéennes à *Festuca gautieri* » sur les parties hautes des versants sud.

Parmi les nombreuses plantes patrimoniales présentes dans ces formations herbacées on retiendra notamment :

- le Panicaut de Bourgat (*Eryngium bourgatii*), peu fréquent dans la partie audoise des Pyrénées ;
- la Crapaudine à feuilles d'Hysope (*Sideritis hyssopifolia* subsp. *somedana*) dans les pelouses calcicoles ouvertes d'altitude ;
- la Piloselle à tiges courtes (*Hieracium breviscapum*), endémique des Pyrénées centrales et orientales ;
- la Sabline pourprée (*Arenaria purpurascens*), plante des pelouses rocailleuses d'altitude dont il s'agit de la seule localité actualisée pour la région Languedoc-Roussillon ;
- la Fétuque des Pyrénées (*Festuca pyrenaica*), actuellement connues dans seulement deux stations en Languedoc-Roussillon...

La faune est également diversifiée avec plusieurs espèces rares :

- le Mélitée des Linaires (*Melitaea deione*), le Semi-Apollon (*Parnassius mnemosyne*) ou l'Apollon (*Parnassius apollo*)... pour les papillons ;
- *Chorthippus binotatus saulcyi*, *Gomphoceridius brevipennis*, *Cophopodisma pyrenea*... dans les pelouses de crêtes pour les orthoptères ;
- divers rapaces dont l'Aigle royal (*Aquila chrysaetos*) et des chauves-souris qui utilisent ces zones ouvertes comme territoires de chasse.

Les pelouses sont toujours associées de près ou de loin aux habitats rocheux avec lesquels elles sont fréquemment imbriquées. Les quelques parois rocheuses, plus ou moins végétalisées, constituent l'habitat déterminant des « Falaises calcaires des Pyrénées centrales (et orientales) ». Des espèces végétales comme le Saxifrage moyen (*Saxifraga media*)



ou la Drave des neiges (*Draba subnivalis*) y sont inféodées. Elles sont accompagnées dans les corniches herbeuses de la Renoncule vénéneuse (*Ranunculus thora*), du Buplèvre anguleux (*Bupleurum angulosum*), de l'Epervière à feuilles cordées (*Hieracium cordifolium*)...

Dans les milieux forestiers se développent deux types d'habitats patrimoniaux : les « Forêts de Pins de montagne à Pulsatille » sur les plus hautes crêtes, en exposition nord et sur substrat calcaire ; les « Hêtraies pyrénéennes hygrophiles », aussi bien dans les parties les plus hautes et fraîches que dans le fond des vallons ou sur des ombrées marquées. Le cortège floristique qui leur est associé est particulièrement riche. Il se singularise en particulier par un nombre important de plantes de mégaphorbiaies et des sous-bois frais : le Saxifrage des ombrages (*Saxifraga umbrosa*), la Tozzie des Alpes (*Tozzia alpina*), dont il s'agit ici de l'unique localité de Languedoc-Roussillon, la Campanule à larges feuilles (*Campanula latifolia*), la Laitue des Alpes (*Cicerbita alpina*), le Géranium brun (*Geranium phaeum*), la Scrofulaire des Alpes (*Scrophularia alpestris*), le Saxifrage à feuilles rondes (*Saxifraga rotundifolia*)...

A ces mégaphorbiaies s'ajoutent de nombreuses autres zones humides, parfois tourbeuses, sur les crêtes et sur les versants nord. Elles présentent différents aspects :

- des pelouses humides d'altitude avec la Gentiane des Pyrénées (*Gentiana pyrenaica*), la Pédiculaire mixte (*Pedicularis mixta*), le Trèfle bai (*Trifolium badium*)... ;
- des tourbières dans les vallons avec la Rossolis à feuilles rondes (*Drosera rotundifolia*), le Saule bicolor (*Salix bicolor*), le Calycorcosus stipité (*Willeletia stipitata*)... ;
- des sources et ruisselets avec la Dorine à feuilles alternes (*Chrysosplenium alternifolium*), le Saxifrage aquatique (*Saxifraga aquatica*)...

Les nombreux ruisseaux issus de ces mouillères, suintements et tourbières accueillent eux aussi une faune aquatique patrimoniale comprenant notamment :

- un mammifère endémique des Pyrénées, le Desman des Pyrénées (*Galemys pyrenaicus*) ;
- un amphibien rare également endémique des Pyrénées, l'Euprocte des Pyrénées (*Euproctus asper*) ;
- des poissons avec le Barbeau méridional (*Barbus meridionalis*) et la souche méditerranéenne de la Truite commune (*Salmo trutta*).

Le site est de plus fréquenté par de nombreuses autres espèces :

- des oiseaux de montagne de la famille des gallinacés avec le Grand Tétrás (*Tetrao urogallus*), dans les futaies entrecoupées de clairières ou de landes, la Perdrix grise de montagne (*Perdix perdix hispaniensis*), espèce endémique des Pyrénées fréquentant les mosaïques de landes et de pelouses, et le Lagopède alpin (*Lagopus mutus*), dans les habitats rocheux et les pelouses d'altitude ;
- le Lézard vivipare (*Zootoca vivipara*), reptile rare pour la partie pyrénéenne du Languedoc-Roussillon, présent sur les parties sommitales des estives et dans les zones tourbeuses ;
- deux mammifères à grand rayon d'action, l'Ours (*Ursus arctos*) et le Chat sauvage (*Felis silvestris*).

4. Facteurs influençant l'évolution de la ZNIEFF

La forêt présente un enjeu biologique important. De nombreuses espèces animales et végétales en dépendent totalement ou pour partie pour l'accomplissement de leur cycle biologique. Le mode de gestion forestière a ainsi un rôle primordial pour leur maintien. Les coupes à blanc, les reboisements monospécifiques, l'enlèvement systématique des bois morts et dépourissants sont des sources de perturbation des équilibres écologiques : impact négatif sur la flore des sous-bois, érosion (présence des pentes fortes), banalisation du cortège floristique (homogénéité des plantations de résineux), dérangement de l'avifaune et notamment du Grand Tétrás.

De nombreux sentiers desservent les prairies d'estive et témoignent d'une activité pastorale. Les pelouses d'altitude, également très riches en espèces végétales et animales patrimoniales, sont globalement bien préservées. Les troupeaux entretiennent ces espaces et contiennent leur colonisation par les ligneux. Certains secteurs peu exposés à cette pression pastorale sont cependant exposés à la dynamique végétale naturelle et tendent à se refermer. Il en est d'autres en revanche, trop fréquentés comme les aires de repos pour le bétail, qui sont érodés et envahis par des espèces végétales nitrophiles banales.

Le fonctionnement hydrique des ruisseaux et zones humides de la zone ne doit pas être perturbé afin de maintenir les complexes tourbeux existants et les populations aquatiques.

La station de ski de Camurac s'étend jusqu'à la bordure occidentale de la ZNIEFF. Son extension entraînerait une augmentation de la fréquentation (piétinement...) et serait préjudiciables aux pelouses des crêtes.



Haute Vallée du Rébenty

Identifiant national : 910030633

*La projection utilisée pour le calcul des surfaces est le Lambert II étendu.

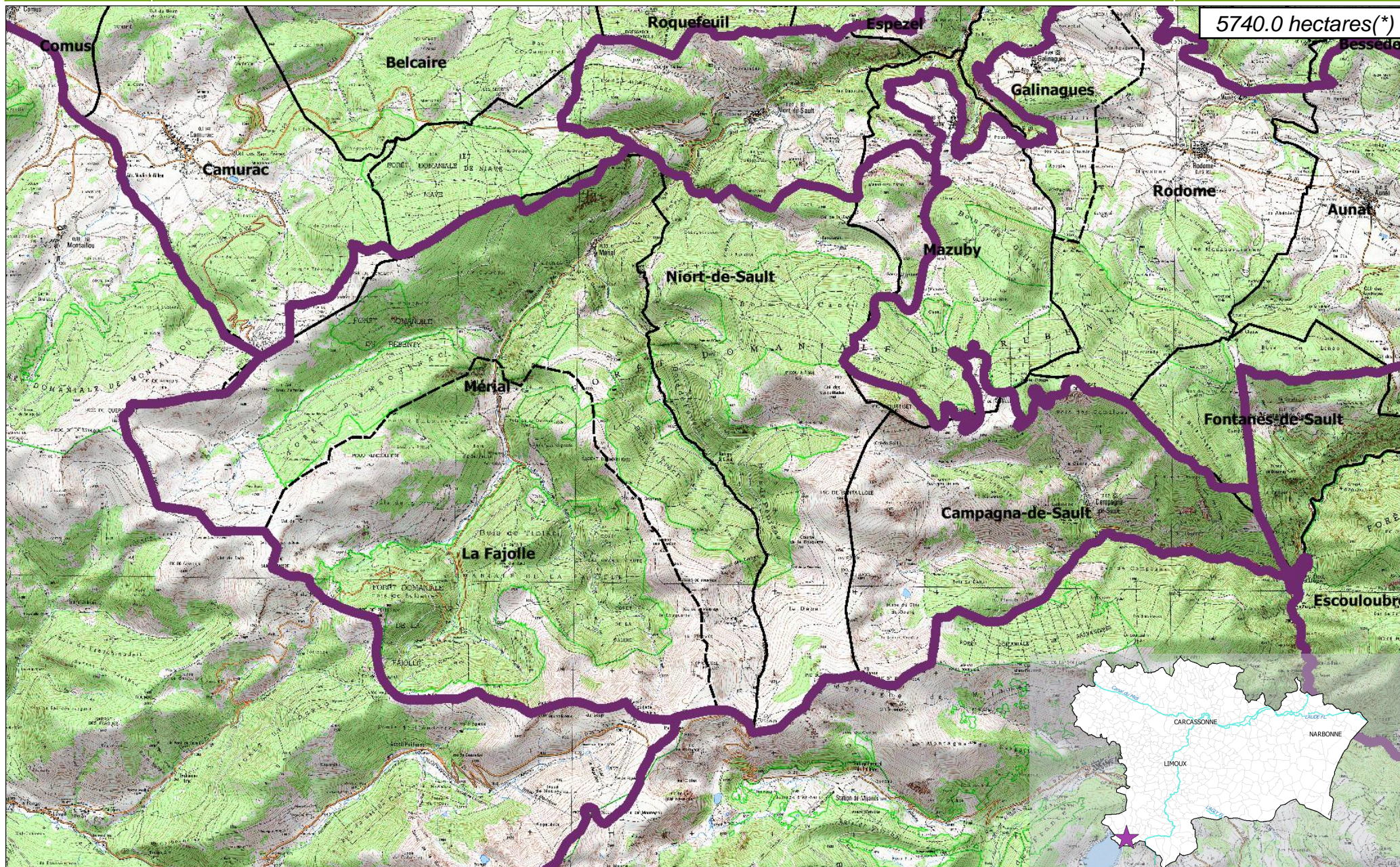
La totalité de la ZNIEFF est incluse dans des sites Natura 2000 (SIC et ZPS), ce qui devrait faciliter la mise en place de mesures favorisant le maintien du patrimoine d'intérêt communautaire et bénéficier au reste du patrimoine naturel de la zone.

5. Sources documentaires et bibliographie

- BARREAU D., 2008 - Atlas de la Flore vasculaire de l'Aude, version provisoire. SESA, 50p.
- Document d'Objectifs du site Natura 2000 « Bassin du Rébenty »
- LE ROUX B., 2008 - Statut du Desman des Pyrénées dans l'Aude. Communication Moulis
- LE ROUX B., 2008 - Statut de l'Euprocte des Pyrénées dans l'Aude. Fédération Aude Claire
- PLASSART C., 2007 - Diagnostic environnemental du groupement pastoral de Niort-de-Sault/Mérial. Fédération Aude Claire
- PLASSART C., 2007 - Diagnostic environnemental du groupement pastoral de La Fajolle. Fédération Aude Claire
- PLASSART C., 2007 - Diagnostic environnemental du groupement pastoral de Camurac. Fédération Aude Claire
- PLASSART C., 2007 - Diagnostic environnemental de l'EARL du Dent à Mazuby. Fédération Aude Claire
- PLASSART C., 2008 - Diagnostic environnemental du GAEC de Mérial. Fédération Aude Claire
- PLASSART C., 2008 - Diagnostic environnemental du groupement pastoral de Campagna/Mazuby. Fédération Aude Claire

Haute Vallée du Rébenty

5740.0 hectares(*)





ZNIEFF
de type II
n° 1103-0000

Haute Vallée du Rébenty

6. Sources des données naturalistes : liste des porteurs de données

ABELA Aude	Groupe de Recherche et d'Information sur les Vertébrés et leur Environnement
Association Caracole	Groupe Ornithologique du Roussillon
Association Charles Flahaut	Institut Méditerranéen d'Ecologie et de Paléocologie
Association Communale de Chasse Agréée de Mantet	Institut National de Recherche Agronomique
Association Communale de Chasse Agréée de Py	Inventaire des Coléoptères des Alpes-de-Haute-Provence
Association de Pêche et de Protection des Milieux Aquatiques La Gauloise	La belle Verte
Association des Naturalistes d'Ariège	La Cistude
Association Gestionnaire de la réserve naturelle de la vallée d'Eyne	La Découverte
Association Gestionnaire de la Réserve Naturelle de Nohèdes (AGRNN)	La Fario
Association gestionnaire de la Réserve Naturelle de Py	Ligue pour la Protection des Oiseaux de l'Aude
Association les Amis de la Massane, gestionnaire de la Réserve de Forêt de la Massane	Ligue pour la Protection des Oiseaux de l'Hérault
Association les taïchous	Ligue pour la Protection des Oiseaux Grands Causses
Association Lozérienne d'Etude et de Protection de l'Environnement	Méandre
Association pour la Caractérisation et l'Etude des Entomocénoses	Muséum d'Histoire Naturelle de Nantes
Association pour la Connaissance et la Conservation des Milieux Naturels	Muséum National d'Histoire Naturelle - Département Systématique et Evolution - Entomologie
Association Roussillonnaise d'Entomologie	Myotis
Association Saint-Gely Nature	Naturellement votre
Association Tarnaise d'Etudes Karstiques	Observatoire des Galliformes de Montagne
Aude Nature	Observatoire d'Océanographie Biologique de Banyuls-sur-Mer - Laboratoire Arago (CNRS)
Biotope	Observatoire Naturaliste des Écosystèmes Méditerranéens
Cabinet Barbanson Environnement	Office National de la Chasse et de la Faune Sauvage - Délégation du Languedoc-Roussillon
Centre de Biologie et de Gestion des Populations	Office National de la Chasse et de la Faune Sauvage (ONCFS), gestionnaire de la Réserve Naturelle de Jujols
Centre d'Ecologie Fonctionnelle et Evolutive - Laboratoire de Zoogéographie	Office National de l'Eau et des Milieux Aquatiques de la Lozère
Centre de coopération Internationale en Recherche Agronomique pour le Développement	Office National de l'Eau et des Milieux Aquatiques de l'Aude
Centre de Découverte du Scamandre	Office National de l'Eau et des Milieux Aquatiques de l'Hérault
Centre d'Initiation à l'Ecologie Montagnarde Les Isards	Office National de l'Eau et des Milieux Aquatiques des Pyrénées Orientales
Centre National pour la Recherche Scientifique	Office National de l'Eau et des Milieux Aquatiques du Gard
Centre Ornithologique du Gard	Office National de l'Eau et des Milieux Aquatiques du Languedoc-Roussillon
Centre Ornithologique Rhône-Alpes Ardèche	Office National des Forêts - Cellule d'Etudes Entomologiques
Centre Permanent d'Initiatives pour l'Environnement du Pays Narbonnais	Office National des Forêts - Délégation Territoriale Méditerranée
Collectif d'Associations pour la Défense du Bois des Lens	Office Pour les Insectes et leur Environnement
Commune d'Argeles-sur-Mer, gestionnaire de la Réserve Naturelle du Mas-Larriu	Office Pour les Insectes et leur Environnement du Languedoc-Roussillon
Commune de Mantet, gestionnaire de la Réserve Naturelle de Mantet	Parc National des Cévennes
Commune de Prats de Mollo la Preste, gestionnaire de la Réserve Naturelle de Prats	PNR du Haut Languedoc
Confédération des Réserves Naturelles Catalanes	Réserve Naturelle de Nyer
Conservatoire Botanique National Méditerranéen de Porquerolles	Réserve Naturelle de Roquehaute
Conservatoire des Espaces Naturels du Languedoc-Roussillon	Rutilans
Conservatoire des Sites Lozériens	Salsepareille
Echos Nature	Société Civile Forestière (SCF) Ecureuil de Py et de Rotja
Ecole Pratique des Hautes Etudes	Société d'Etude des Sciences Naturelles de Nîmes et du Gard
Ecole supérieure d'Agriculture de Purpan	Société Entomologique de France
Ecologistes de l'Euzière	Société Entomologique du Languedoc
Entente Interdépartementale pour la Démoustication	Société Entomologique du Nord de la France
Espace Nature Environnement	Société Française d'Orchidophilie
Etudes naturalistes	Société Française d'Orchidophilie du Languedoc
Fédération Aude Claire	Société Française pour l'Etude et la Protection des Mammifères
Fédérations Départementales des Associations Agréées de Pêche et de Protection des Milieux Aquatiques	Spéléologues Anonymes
Gard Nature	Station Biologique de la Tour du Valat
Goupil Connexion	Syndicat Mixte pour la Protection et la Gestion de la Camargue Gardoise
Groupe Chiroptères de Midi Pyrénées	Zerynthia
Groupe Chiroptères de Provence	
Groupe Chiroptères du Languedoc - Roussillon	
Groupe de Recherche et de Protection des Libellules Sympetrum	