

# ZNIEFF de type I n° 1103-1052

## Crêtes des pics d'Ourtiset et de Bentaillole

Identifiant national : 910030110

### Modernisation de l'inventaire ZNIEFF

Zone Naturelle d'Intérêt Ecologique Faunistique et Floristique

Région Languedoc-Roussillon

Edition 2008 - 2010



Département(s) :  
Aude

Maîtrise d'ouvrage

Secrétariat Scientifique et  
Technique et Coordination  
des données "Faune"



Coordination des données  
"Flore et Habitats Naturels"



avec le soutien financier de :



et la collaboration des porteurs de données et du CSRPN



## Crêtes des pics d'Ourtiset et de Bentaillole

Identifiant national : 910030110

\*La projection utilisée pour le calcul des surfaces est le Lambert II étendu.

### 1. Localisation et description générale

#### - Communes concernées par la ZNIEFF

Département de l'Aude

Code INSEE	Nom de la commune	Surface absolue (ha)	Surface relative (%)
11265	NIORT-DE-SAULT	421 ha	55 %
11062	CAMPAGNA-DE-SAULT	320 ha	42 %
11229	MAZUBY	28 ha	4 %

La ZNIEFF " Crêtes des pics d'Ourtiset et de Bentaillole " se situe dans la partie pyrénéenne audoise, au sud du Pays de Sault, à la limite avec le département de l'Ariège et à l'ouest de la commune de Campagna-de-Sault. Elle occupe une surface de près de 771 hectares pour une altitude qui culmine à 1965 mètres au Pic de Bentaillole.

La végétation est essentiellement composée de pelouses pastorales accompagnées de landes à Myrtille, à Genévrier et localement à Rhododendron piquetées de quelques petits bosquets de Pin à crochets.

Le sous-sol est constitué de calcaires sédimentaires ou, plus rarement, de roches métamorphiques (schistes).

Des pistes sylvo-pastorales desservent les prairies d'estive et témoignent d'une activité pastorale. On observe un tourisme occasionnel lié à la randonnée.

#### - Description du Paysage (Atlas des paysages du Languedoc-Roussillon)

Les Pyrénées audoises

Nom de l'unité paysagère	Surface absolue (ha)	Surface relative (%)
<a href="#">Le petit et le grand plateau de Sault</a>	769.0 ha	100 %

#### - Occupation du sol (ocsol L-R)

Forêts et milieux semi-naturels

Code du poste	Libellé du poste	Surface absolue (ha)	Surface relative (%)
311	Forêts de feuillus	35.0 ha	5 %
312	Forêts de conifères	71.0 ha	9 %
321	Pelouses et pâturages naturels	103.0 ha	13 %
324	Forêt et végétation arbustive en mutation	105.0 ha	14 %
325	Landes	399.0 ha	52 %
333	Végétation clairsemée	55.0 ha	7 %



## Crêtes des pics d'Ourtiset et de Bentaillole

Identifiant national : 910030110

\*La projection utilisée pour le calcul des surfaces est le Lambert II étendu.

### 2. Délimitation du périmètre

#### - Périmètres d'inventaire et périmètres réglementaires présents sur la ZNIEFF

Intersections avec des périmètres règlementaires

Type	Intitulé du Périmètre	Code	Surf. absolue (ha)*	Surf. relative (%)*
SIC	BASSIN DU REBENTY	FR9101468	616 ha	80 %
ZPS	Pays de Sault	FR9112009	765 ha	99 %
SAGE	SAGE Haute Vallée de l'Aude	sage_14	769 ha	100 %

Le périmètre retenu correspond aux parties sommitales du massif situées dans le département de l'Aude, au-dessus de l'étage forestier (hêtraie-sapinière), à plus de 1500 mètres d'altitude. Il s'appuie principalement sur des pistes à l'est, des lignes de thalweg à l'est et la limite de la forêt domaniale au nord-ouest et au nord.

### 3. Description du fonctionnement écologique

- Etage de végétation : étage subalpin

#### - Habitats naturels déterminants et remarquables

Code Corine	Intitulé CORINE de l'habitat	Surface totale (ha)
34.3261	Mesobromion pyrénéo-catalan	-
36.4112	Pelouses pyrénéennes à laïche sempervirente	-
36.434	Pelouses pyrénéennes à Festuca gautieri	-
42.425	Forêts de Pins de montagne à Pulsatille	-
62.12	Falaises calcaires des Pyrénées centrales	-

#### - Espèces végétales déterminantes et remarquables

Végétaux vasculaires

Nom scientifique	Nom vernaculaire	Déterminance
<i>Anemone narcissifolia</i> L.	Anémone à fleurs de narcisse	remarquable
<i>Angelica razulii</i> Gouan	Angélique de Razouls	remarquable
<i>Arabis ciliata</i> Clairv.	Arabette ciliée	stricte
<i>Bupleurum angulosum</i> L.	Buplèvre anguleux	stricte
<i>Campanula precatória</i> Timb.-Lagr.	Campanule à chapelet	stricte
<i>Cardamine pentaphyllos</i> (L.) Crantz	Cardamine à cinq feuilles	stricte
<i>Cicerbita alpina</i> (L.) Wallr.	Laitue des Alpes	stricte
<i>Dianthus barbatus</i> L.	Œillet barbu	stricte
<i>Draba siliquosa</i> M.Bieb.	Drave siliqureuse	remarquable



## Crêtes des pics d'Ourtiset et de Bentaillole

Identifiant national : 910030110

\*La projection utilisée pour le calcul des surfaces est le Lambert II étendu.

### - Espèces végétales déterminantes et remarquables

#### Végétaux vasculaires

Nom scientifique	Nom vernaculaire	Déterminance
<i>Epilobium duriaei</i> J.Gay ex Godr.	Epilobe de Durieu	stricte
<i>Gentiana occidentalis</i> Jakow.	Gentiane occidentale	stricte
<i>Geranium phaeum</i> L.	Géranium brun	pyrénées
<i>Hieracium breviscapum</i> DC.	Piloselle à tiges courtes	stricte
<i>Jasione crispa</i> (Pourr.) Samp. subsp. <i>crispa</i>	Jasione crépue	remarquable
<i>Lamium garganicum</i> L. subsp. <i>longiflorum</i> (Ten.) Kerguélen	Lamier à grandes fleurs	stricte
<i>Lathyrus occidentalis</i> (Fisch. & C.A.Mey.) Fritsch subsp. <i>hispanicus</i> (Rouy) Lainz & Loriente	Gesse d'Espagne	remarquable
<i>Medicago hybrida</i> (Pourr.) Trautv.	Luzerne hybride	stricte
<i>Pedicularis comosa</i> L.	Pédiculaire chevelue	stricte
<i>Pedicularis foliosa</i> L.	Pédiculaire feuillée	remarquable
<i>Pedicularis mixta</i> Gren.	Pédiculaire mixte	stricte
<i>Potentilla pyrenaica</i> Ramond ex DC.	Potentille des Pyrénées	stricte
<i>Pulmonaria affinis</i> Jord.	Pulmonaire affine	remarquable
<i>Ranunculus gouanii</i> Willd.	Renoncule de Gouan	stricte
<i>Ranunculus thora</i> L.	Renoncule vénéneuse	stricte
<i>Rhamnus pumila</i> Turra	Nerprun nain	remarquable
<i>Salix pyrenaica</i> Gouan	Saule des Pyrénées	stricte
<i>Salix retusa</i> L.	Saule à feuilles émoussées	remarquable
<i>Saxifraga media</i> Gouan	Saxifrage moyen	stricte
<i>Saxifraga rotundifolia</i> L.	Saxifrage à feuilles rondes	remarquable
<i>Saxifraga umbrosa</i> L.	Saxifrage des ombrages	stricte
<i>Scrophularia alpestris</i> J.Gay ex Benth.	Scrofulaire des Alpes	stricte
<i>Tephrosia helenitis</i> (L.) B.Nord. subsp. <i>helenitis</i>	Séneçon helenitis	pyrénées
<i>Teucrium pyrenaicum</i> L.	Germandrée des Pyrénées	stricte
<i>Trifolium badium</i> Schreb.	Trèfle brun	stricte
<i>Trifolium pallescens</i> Schreb.	Trèfle pâle	stricte
<i>Valeriana apula</i> Pourr.	Valériane à feuilles de globulaire	stricte
<i>Valeriana pyrenaica</i> L.	Valériane des Pyrénées	stricte
<i>Veronica ponaë</i> Gouan	Véronique de Gouan	remarquable

### - Espèces animales déterminantes et remarquables



## Crêtes des pics d'Ourtiset et de Bentaillole

Identifiant national : 910030110

\*La projection utilisée pour le calcul des surfaces est le Lambert II étendu.

### - Espèces animales déterminantes et remarquables

#### Lépidoptères

Nom scientifique	Nom vernaculaire	Déterminance
<i>Melitaea deione</i>	La Mélitée des Linaires	stricte

#### Oiseaux

Nom scientifique	Nom vernaculaire	Déterminance
<i>Lagopus mutus</i>	Lagopède alpin	stricte
<i>Tetrao urogallus</i>	Grand Tétrás	à critères

#### Reptiles

Nom scientifique	Nom vernaculaire	Déterminance
<i>Zootoca vivipara</i>	Lézard vivipare	stricte

Les pelouses très diversifiées, hygrophiles dans les fortes pentes d'ubac à mésoxérophiles en soulane, forment des mosaïques de milieux avec les landes plus ou moins denses et les rochers.

La majeure partie des pelouses de la ZNIEFF, sur les pentes modérées et les replats, appartient au Mesobromion pyrénéo-catalan. Cet habitat déterminant de pelouses mésophiles fermées se rencontre sur des sols assez profonds. Il est ici riche en espèces montagnardes avec notamment :

- \* La Renoncule de Gouan *Ranunculus gouanii*, connue sur une dizaine de stations pyrénéennes,
- \* La Gentiane occidentale *Gentiana occidentalis*, qui s'étend sur les pelouses les plus fraîches, dans une quinzaine de stations principalement dans les Corbières et la zone pyrénéenne.

Les pentes froides d'ombrée de l'Ourtiset et du Bentaillole sont occupées par des pelouses calcicoles mésohygrophiles du *Laserpitio nestleri-Ranunculion thorae*. Ces individus particulièrement intéressants de l'habitat déterminant de pelouses pyrénéennes à *Laïche sempervirente* sont parmi les plus orientaux de la chaîne pyrénéenne. Ils sont accompagnés par des landines et abritent de nombreuses espèces végétales déterminantes comme :

- \* Le Buplèvre anguleux *Bupleurum angulosum*, observé dans moins de dix stations pyrénéennes ;
  - \* La Renoncule Thora *Ranunculus thora*, un taxon des Hautes Corbières et des Pyrénées, à aire morcelée et surtout axée sur les montagnes du sud de l'Europe ;
  - \* Le Saule des Pyrénées *Salix pyrenaica*, espèce subalpine constituant des landines avec la Dryade à huit pétales.
- Les versants nord, froids et humides, par endroit décalcifiés, sont gagnés par des landes à Rhododendron et des faciès de mégaphorbiaies. Diverses plantes patrimoniales y sont relevées :
- \* La Potentille des Pyrénées *Potentilla pyrenaica*, un taxon pyrénéen et cantabrique ;
  - \* La Campanule à chapelet *Campanula preclatoria*, une endémique des Pyrénées centrales et orientales, qui est présente dans moins de quinze stations sur la région ;
  - \* L'Epilobe de Durieu *Epilobium duriaei*, un taxon observé dans la zone pyrénéenne, la Montagne Noire et la Lozère ;
  - \* La Laitue des Alpes *Cicerbita alpina* ;
  - \* Le Trèfle pâle *Trifolium pallescens*. Ce taxon est rencontré dans les Corbières et les Pyrénées. Ces populations sont des isolats de l'aire principale axée sur les Alpes et les Carpates ;
  - \* La Pédiculaire mixte *Pedicularis mixta*. Cette espèce pyrénéo-cantabrique est atteinte dans la région la limite orientale de son aire.

Les pentes nord du Pic de Pourrassa et du Pic de Ginesta sont occupées par des falaises, des landes à Rhododendron ou à Callune et Myrtille et des pineraies à crochet. Une partie de ces pineraies est située sur substrat calcaire superficiel et forme l'habitat déterminant des forêts de Pins de montagne à Pulsatille.

Les soulanes du Bentaillole, de l'Ourtiset et du Picou Nègre sont formées d'une mosaïque de pelouses du Mesobromion accompagnées de landes prostrées à Genévrier et de pelouses xérophiles écorchées sur sol superficiel vers les crêtes. Les parties hautes des versants sud thermophiles, sur sol assez superficiel, voient se développer les pelouses calcicoles sèches et plus ou moins denses du *Festucion scopariae*. Ce sont les pelouses pyrénéennes à *Festuca gautieri*, habitat déterminant et peu présent dans les hautes montagnes audoises.

Sur les zones où la roche affleure, en crête, une pelouse calcicole sèche et écorchée est observée. Des zones de calschistes plus ou moins acides permettent l'apparition de la Piloselle à tiges courtes *Hieracium breviscapum*, taxon alticole endémique des Pyrénées centrales et orientales.

Le site, principalement calcaire, offre aussi des zones à sols plus acides qui accentuent la diversité floristique. C'est le cas par exemple du col de Seillis, à sol assez profond, occupé par une pelouse mésophile à Nard raide. Ces pelouses



## Crêtes des pics d'Ourtiset et de Bentaillole

Identifiant national : 910030110

\*La projection utilisée pour le calcul des surfaces est le Lambert II étendu.

sont accompagnées par les landes basses acidiphiles à Callune et Myrtille.

La pente assez rocheuse du bac du Picou Nègre est occupée par une forêt calcicole claire de Pin à crochet et Genévrier.

Le Saxifrage des ombrages *Saxifraga umbrosa* croît sous couvert de quelques peuplements forestiers frais de l'Ourtiset. Moins de dix localités de ce taxon endémique des Pyrénées Centrales sont notées dans la partie orientale des Pyrénées où il atteint la limite orientale de son aire de répartition.

Les milieux rupicoles du site sont constitués de parois rocheuses découpées, plus ou moins végétalisées. Cet habitat déterminant des falaises calcaires des Pyrénées centrales (et orientales) présente des expositions très contrastées et des espèces végétales alticoles de milieux secs ou ombragés et frais :

\* Le Saxifrage moyen *Saxifraga media*, taxon pyrénéen ;

\* La Valériane à feuilles de globulaire *Valeriana apula*, espèce subalpine de la zone pyrénéenne.

Ces massifs abritent peu de zones humides. Seules quelques sources sont observées. Le Gourg, au sud-est de la ZNIEFF, ne présente pas de flore aquatique particulière.

Cette zone abrite quelques espèces faunistiques intéressantes, comme :

\* Le Mélitée des Linaires *Mellicta deione* est un papillon du sud-ouest de l'Europe, qui vit essentiellement au Portugal, en Espagne, au sud de la France et localement au sud de la Suisse et au nord de l'Italie ;

\* Le Lézard vivipare *Zootoca vivipara* se cantonne aux tourbières et zones humides à faible altitude. Au-dessus de 1800 mètres, on le retrouve également dans tous les milieux de pelouse ou de lande. Dans les Pyrénées, la population est ovipare comme les autres lézards.

### 4. Facteurs influençant l'évolution de la ZNIEFF

Le patrimoine très diversifié de cette ZNIEFF est préservé. En effet, les troupeaux entretiennent ces espaces d'estives et limitent en partie la fermeture des milieux. Les landes gagnent cependant progressivement du terrain. Il convient d'aider les éleveurs à contrôler la dynamique de végétation de ces espaces afin de garder des surfaces pâturables pour les troupeaux et de maintenir une mosaïque de milieux, riche et multifonctionnelle. Un travail de concertation est mené entre les naturalistes, les éleveurs et les chasseurs pour gérer ces milieux en expansion.

Il faut cependant noter que des zones de repos du troupeau de brebis sont observées sur les pentes du Bentaillole. Elles sont souvent assez érodées et envahies par des espèces nitrophiles. Elles restent heureusement localisées.

La fréquentation du site par des randonneurs reste limitée et ne porte aucun préjudice à ces espaces.

### 5. Sources documentaires et bibliographie

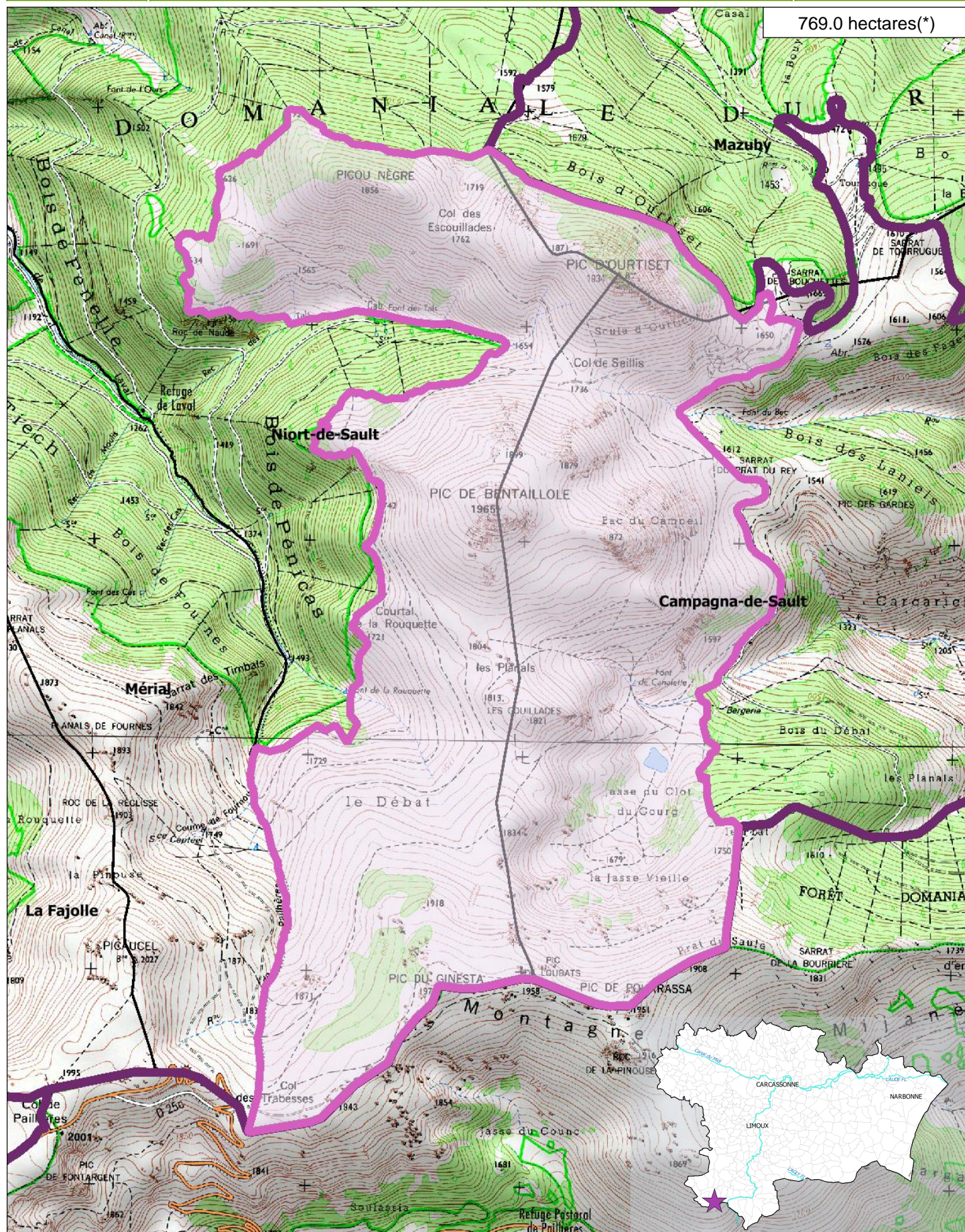
- D. Barreau, SESA, 2008 - Atlas de la Flore vasculaire de l'Aude, version provisoire, 50p.
- Document d'Objectifs du site Natura 2000 " Bassin du Rébenty "
- C. Plassart, Fédération Aude Claire, 2007 - Diagnostic environnemental du groupement pastoral de Niort-de-Sault/Mérial
- C. Plassart, Fédération Aude Claire, 2008 - Diagnostic environnemental du groupement pastoral de Campagna/Mazuby

ZNIEFF de type I  
n° 1103-1052

Crêtes des pics d'Ourtiset et de Bentaillole

Département(s) :  
Aude

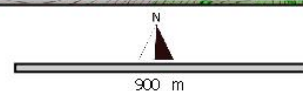
769.0 hectares(\*)



Inventaire ZNIEFF  
Deuxième Génération  
Année d'édition 2010

n° de carte(s) IGN :  
2248ET  
Fond : IGN SCAN25

Légende  
 ZNIEFF type II  
 ZNIEFF type I  
 Limites communales  
 Réseau hydrographique principal



Cet inventaire constitue un outil d'alerte et ne peut être interprété à une échelle plus fine sans investigation complémentaire. Le périmètre des ZNIEFF, représenté ici sur Scan25 (IGN), a été tracé à partir d'orthophotographies au 1:5000.  
\*La projection utilisée pour le calcul des surfaces est le Lambert 93.



## 6. Sources des données naturalistes : liste des porteurs de données

ABELA Aude	Groupe de Recherche et d'Information sur les Vertébrés et leur Environnement
Association Caracole	Groupe Ornithologique du Roussillon
Association Charles Flahaut	Institut Méditerranéen d'Ecologie et de Paléoécologie
Association Communale de Chasse Agréée de Mantet	Institut National de Recherche Agronomique
Association Communale de Chasse Agréée de Py	Inventaire des Coléoptères des Alpes-de-Haute-Provence
Association de Pêche et de Protection des Milieux Aquatiques La Gauloise	La belle Verte
Association des Naturalistes d'Ariège	La Cistude
Association Gestionnaire de la réserve naturelle de la vallée d'Eyne	La Découverte
Association Gestionnaire de la Réserve Naturelle de Nohèdes (AGRNN)	La Fario
Association gestionnaire de la Réserve Naturelle de Py	Ligue pour la Protection des Oiseaux de l'Aude
Association les Amis de la Massane, gestionnaire de la Réserve de Forêt de la Massane	Ligue pour la Protection des Oiseaux de l'Hérault
Association les taïchous	Ligue pour la Protection des Oiseaux Grands Causses
Association Lozérienne d'Etude et de Protection de l'Environnement	Méandre
Association pour la Caractérisation et l'Etude des Entomocénoses	Muséum d'Histoire Naturelle de Nantes
Association pour la Connaissance et la Conservation des Milieux Naturels	Muséum National d'Histoire Naturelle - Département Systématique et Evolution - Entomologie
Association Roussillonnaise d'Entomologie	Myotis
Association Saint-Gely Nature	Naturellement votre
Association Tarnaise d'Etudes Karstiques	Observatoire des Galliformes de Montagne
Aude Nature	Observatoire d'Océanographie Biologique de Banyuls-sur-Mer - Laboratoire Arago (CNRS)
Biotope	Observatoire Naturaliste des Écosystèmes Méditerranéens
Cabinet Barbanson Environnement	Office National de la Chasse et de la Faune Sauvage - Délégation du Languedoc-Roussillon
Centre de Biologie et de Gestion des Populations	Office National de la Chasse et de la Faune Sauvage (ONCFS), gestionnaire de la Réserve Naturelle de Jujols
Centre d'Ecologie Fonctionnelle et Evolutive - Laboratoire de Zoogéographie	Office National de l'Eau et des Milieux Aquatiques de la Lozère
Centre de coopération Internationale en Recherche Agronomique pour le Développement	Office National de l'Eau et des Milieux Aquatiques de l'Aude
Centre de Découverte du Scamandre	Office National de l'Eau et des Milieux Aquatiques de l'Hérault
Centre d'Initiation à l'Ecologie Montagnarde Les Isards	Office National de l'Eau et des Milieux Aquatiques des Pyrénées Orientales
Centre National pour la Recherche Scientifique	Office National de l'Eau et des Milieux Aquatiques du Gard
Centre Ornithologique du Gard	Office National de l'Eau et des Milieux Aquatiques du Languedoc-Roussillon
Centre Ornithologique Rhône-Alpes Ardèche	Office National des Forêts - Cellule d'Etudes Entomologiques
Centre Permanent d'Initiatives pour l'Environnement du Pays Narbonnais	Office National des Forêts - Délégation Territoriale Méditerranée
Collectif d'Associations pour la Défense du Bois des Lens	Office Pour les Insectes et leur Environnement
Commune d'Argeles-sur-Mer, gestionnaire de la Réserve Naturelle du Mas-Larrieu	Office Pour les Insectes et leur Environnement du Languedoc-Roussillon
Commune de Mantet, gestionnaire de la Réserve Naturelle de Mantet	Parc National des Cévennes
Commune de Prats de Mollo la Preste, gestionnaire de la Réserve Naturelle de Prats	PNR du Haut Languedoc
Confédération des Réserves Naturelles Catalanes	Réserve Naturelle de Nyer
Conservatoire Botanique National Méditerranéen de Porquerolles	Réserve Naturelle de Roquehaute
Conservatoire des Espaces Naturels du Languedoc-Roussillon	Rutilans
Conservatoire des Sites Lozériens	Salsepareille
Echos Nature	Société Civile Forestière (SCF) Ecureuil de Py et de Rotja
Ecole Pratique des Hautes Etudes	Société d'Etude des Sciences Naturelles de Nîmes et du Gard
Ecole supérieure d'Agriculture de Purpan	Société Entomologique de France
Ecologistes de l'Euzière	Société Entomologique du Languedoc
Entente Interdépartementale pour la Démoustication	Société Entomologique du Nord de la France
Espace Nature Environnement	Société Française d'Orchidophilie
Etudes naturalistes	Société Française d'Orchidophilie du Languedoc
Fédération Aude Claire	Société Française pour l'Etude et la Protection des Mammifères
Fédérations Départementales des Associations Agréées de Pêche et de Protection des Milieux Aquatiques	Spéléologues Anonymes
Gard Nature	Station Biologique de la Tour du Valat
Goupil Connexion	Syndicat Mixte pour la Protection et la Gestion de la Camargue Gardoise
Groupe Chiroptères de Midi Pyrénées	Zerynthia
Groupe Chiroptères de Provence	
Groupe Chiroptères du Languedoc - Roussillon	
Groupe de Recherche et de Protection des Libellules Sympetrum	