

ZNIEFF de type II n° 1105-0000 Plateau de Puivert

Identifiant national : 910030639

Modernisation de l'inventaire ZNIEFF Zone Naturelle d'Intérêt Ecologique Faunistique et Floristique

Région Languedoc-Roussillon

Edition 2008 - 2010



Département(s) :
Aude

Maîtrise d'ouvrage

Secrétariat Scientifique et
Technique et Coordination
des données "Faune"



Coordination des données
"Flore et Habitats Naturels"



avec le soutien financier de :



et la collaboration des porteurs de données et du CSRPN



1. Localisation et description générale

- Communes concernées par la ZNIEFF

Département de l'Aude

Code INSEE	Nom de la commune	Surface absolue (ha)	Surface relative (%)
11303	PUIVERT	2612 ha	31 %
11304	QUILLAN	1804 ha	21 %
11316	RIVEL	935 ha	11 %
11131	FA	883 ha	10 %
11329	ROUVENAC	812 ha	10 %
11263	NEBIAS	689 ha	8 %
11063	CAMPAGNE-SUR-AUDE	352 ha	4 %
11129	ESPERAZA	128 ha	2 %
11346	SAINT-JEAN-DE-PARACOL	150 ha	2 %
11165	GINOLES	147 ha	2 %

Le plateau de Puivert se situe aux confins méridionaux du Razès et du Kercorb. C'est une surface tabulaire orientée est-ouest et d'une altitude moyenne proche de 500 mètres. Dans sa partie nord, un pli longitudinal réhausse sa structure et forme des reliefs arrondis culminant autour de 650 à 700 mètres (663 m dans le bois de l'Espezet, 670 mètres sur la Serre du Bac, 706 mètres dans le bois de Mouche). Au sud, cette entité est bordée par le haut plateau du Pays de Sault qui le surplombe, avec des sommets atteignant 1100 mètres d'altitude. A l'est et au nord, le plateau de Puivert domine par contre les vallées de l'Aude et du ruisseau de Fa, situées à des altitudes de 250 à 300 mètres.

Du point de vue géologique, le sous-sol se compose de roches sédimentaires variées datant de la fin de l'ère Secondaire et du début de l'ère Tertiaire. Ce sont des argiles, des grès et des conglomérats qui alternent avec des calcaires. Les affleurements argileux et marneux forment la vaste plaine agricole de la moitié sud du plateau tandis que les roches plus dures (calcaires, grès et conglomérats) composent les reliefs à dominante boisée de la moitié nord du plateau.

Le réseau hydrographique qui sillonne la zone se partage entre deux bassins versants distincts. La partie orientale concerne le bassin méditerranéen de l'Aude. Les quelques rivières qui le composent s'écoulent globalement vers l'est et le nord-est. Les principales sont le ruisseau de Fa en limite nord et le ruisseau de Brézilhau au niveau de Brenac. La partie occidentale du plateau se rattache au bassin atlantique de l'Hers, un affluent de l'Ariège. Ce réseau est orienté au nord et comprend deux cours d'eau principaux, le Riveillou au droit de Rivel, et le Blau au niveau de Puivert. En s'écoulant vers le nord, ces cours d'eau ont entaillé le relief calcaire de la partie nord du plateau et donné naissance à une série d'escarpements rocheux.

D'est en ouest, ce territoire se partage entre un climat soumis à des influences méditerranéennes et un climat plus froid et plus humide à tonalité montagnarde. Ces variations se retrouvent dans la végétation, avec un passage net d'une flore à caractère thermophile et xérophile à l'est et sur les pentes chaudes des versants de la vallée de l'Aude, à une flore de climat plus tempéré vers l'ouest. Cette végétation est composée à plus de 40 % de forêts. Les bois abondent sur les reliefs de la moitié nord du plateau. Ils se composent de chênaies sur les zones les mieux exposées de la partie orientale, et de hêtraies vers l'ouest et sur les ubacs. Les pelouses et les garrigues représentent près de 30 % de la surface. Elles sont plus abondantes dans la partie orientale mais couvrent aussi de larges étendues sur les diverses pentes exposées au sud. Ce sont pour la plupart d'anciens parcours. Ces milieux sont par endroits progressivement colonisés par des fourrés et des bois de Pin sylvestre du fait du recul de la pratique pastorale. Avec 25 % des surfaces, l'espace agricole est la troisième composante de l'occupation du sol. Il se développe surtout dans la partie sud à la faveur de sols plus profonds et s'articule autour de cultures et de prairies.

En dehors des activités agricole et forestière, le plateau de Puivert est traversé la route D117 qui rallie Quillan à Bélesta. On note également la présence d'un aérodrome à Puivert. En matière de loisirs, quelques sentiers de randonnées traversent la zone comme le GR7A et le Sentier Cathare, ce dernier passant au niveau du château cathare de Puivert, en ruines. Le labyrinthe de Nébias constitue une curiosité géomorphologique au sein de laquelle des sentiers de



découverte ont été aménagés. Enfin, une retenue d'eau a été aménagée au sud du village de Puivert. Elle accueille une base nautique et un camping.

- Description du Paysage (Atlas des paysages du Languedoc-Roussillon)

La vallée de l'Aude entre montagne et plaine

Nom de l'unité paysagère	Surface absolue (ha)	Surface relative (%)
La vallée de l'Aude de Quillan à Alet-les-Bains	2612.0 ha	31 %

Les collines de l'ouest audois et le Quercorb

Nom de l'unité paysagère	Surface absolue (ha)	Surface relative (%)
La plaine perchée de Puivert-Nébias	5194.0 ha	61 %
Les collines boisées du Quercorb	709.0 ha	8 %

- Occupation du sol (ocsol L-R)

Territoires artificialisés

Code du poste	Libellé du poste	Surface absolue (ha)	Surface relative (%)
111	Tissu urbain continu	2.0 ha	0 %
112	Tissu urbain discontinu	102.0 ha	1 %
113	Bâti diffus	3.0 ha	0 %
121	Zones industrielles ou commerciales	6.0 ha	0 %
141	Espaces verts urbains	2.0 ha	0 %

Territoires agricoles

Code du poste	Libellé du poste	Surface absolue (ha)	Surface relative (%)
212	Terres arables autres que serres, rizières et zones à forte densité de serres	830.0 ha	10 %
221	Vignobles	28.0 ha	0 %
231	Prairies	603.0 ha	7 %
242	Systèmes culturaux et parcellaires complexes	534.0 ha	6 %

Forêts et milieux semi-naturels

Code du poste	Libellé du poste	Surface absolue (ha)	Surface relative (%)
311	Forêts de feuillus	2816.0 ha	33 %
312	Forêts de conifères	483.0 ha	6 %
321	Pelouses et pâturages naturels	757.0 ha	9 %
324	Forêt et végétation arbustive en mutation	563.0 ha	7 %
325	Landes	1761.0 ha	21 %
333	Végétation clairsemée	22.0 ha	0 %



Plateau de Puivert

Identifiant national : 910030639

*La projection utilisée pour le calcul des surfaces est le Lambert II étendu.

Surfaces en eau

Code du poste	Libellé du poste	Surface absolue (ha)	Surface relative (%)
512	Plans d'eau	3.0 ha	0 %

2. Délimitation du périmètre

- Périmètres d'inventaire et périmètres réglementaires présents sur la ZNIEFF

Intersections avec des périmètres d'inventaires

Type	Intitulé du Périmètre	Code	Surf. absolue (ha)*	Surf. relative (%)*
ZNIEFF de type II	Grand plateau de Sault	1104-0000	3 ha	0 %

Intersections avec des périmètres règlementaires

Type	Intitulé du Périmètre	Code	Surf. absolue (ha)*	Surf. relative (%)*
ZPS	Pays de Sault	FR9112009	8220 ha	97 %
SAGE	SAGE Haute Vallée de l'Aude	sage_14	5227 ha	61 %

Les limites retenues englobent l'ensemble de la structure géomorphologique constituée par le plateau de Puivert. Elles s'appuient sur des critères liés à la géomorphologie, à la nature de la végétation et au paysage :

- au nord, une succession de thalwegs empruntés en particulier par les ruisseaux de Fa et de Lapeyrouse ;
- à l'est, une ligne de crête et la limite administrative avec le département de l'Ariège ;
- au sud, le passage en bas de versant de l'espace agricole du plateau de Puivert à la forêt du plateau de Sault ;
- à l'est, le passage en pied de versant de la végétation naturelle des flancs du plateau de Puivert aux espaces agricoles et urbanisés en fond de vallée de l'Aude.

Ainsi délimitée, la ZNIEFF s'étend sur une surface voisine de 8530 ha. Elle s'étire sur 19 kilomètres d'est en ouest et atteint près de 8 kilomètres dans sa plus grande largeur du nord au sud.

3. Description du fonctionnement écologique

- Etage de végétation : non mentionné

- Espèces végétales déterminantes et remarquables

Végétaux vasculaires

Nom scientifique	Nom vernaculaire	Déterminance
<i>Adonis annua L.</i>	Adonis annuelle	à critères
<i>Arenaria controversa Boiss.</i>	Sabline des chaumes	stricte
<i>Carex binervis Sm.</i>	Laïche à deux nervures	stricte
<i>Cytisus lotoides Pourr.</i>	Cytise faux-lotier	remarquable
<i>Euphorbia duvalii Lecoq & Lamotte</i>	Euphorbe de Duval	remarquable
<i>Hormathophylla macrocarpa (DC.) Küpfer</i>	Corbeille d'argent à gros fruits	stricte



- Espèces végétales déterminantes et remarquables

Végétaux vasculaires

Nom scientifique	Nom vernaculaire	Déterminance
<i>Hyssopus officinalis</i> L.	Hysope	stricte
<i>Inula salicina</i> L.	Inule à feuilles de saule	remarquable
<i>Medicago hybrida</i> (Pourr.) Trautv.	Luzerne hybride	stricte
<i>Melampyrum cristatum</i> L.	Mélampyre crêté	pyrénées
<i>Melampyrum vaudense</i> (Ronniger) Soó	Mélampyre du Pays de Vaud	stricte
<i>Pulmonaria affinis</i> Jord.	Pulmonaire affine	remarquable
<i>Saxifraga fragilis</i> Schrank	Saxifrage des Corbières	stricte
<i>Scorzonera humilis</i> L.	Scorsonère des prés	pyrénées
<i>Sideritis hirsuta</i> L.	Crapaudine hirsute	stricte
<i>Stachys heraclea</i> All.	Epiaire d'Héraclée	stricte
<i>Teucrium pyrenaicum</i> L.	Germandrée des Pyrénées	stricte

- Espèces animales déterminantes et remarquables

Amphibiens

Nom scientifique	Nom vernaculaire	Déterminance
<i>Euproctus asper</i>	Euprocte des Pyrénées	stricte
<i>Triturus marmoratus</i>	Triton marbré	remarquable

Coléoptères Saproxyliques

Nom scientifique	Nom vernaculaire	Déterminance
<i>Ampedus elegantulus</i>	-	stricte

Mollusques

Nom scientifique	Nom vernaculaire	Déterminance
<i>Moitessieria juvenisanguis</i>	-	stricte

Odonates

Nom scientifique	Nom vernaculaire	Déterminance
<i>Calopteryx haemorrhoidalis</i>	-	remarquable
<i>Coenagrion mercuriale</i>	Agrion de Mercure	stricte
<i>Onychogomphus uncatus</i>	Gomphe à crochets	stricte

Oiseaux

Nom scientifique	Nom vernaculaire	Déterminance
<i>Bubo bubo</i>	Grand-duc d'Europe	à critères
<i>Upupa epops</i>	Huppe fasciée	remarquable



- Espèces animales déterminantes et remarquables

Orthoptères (criquets et sauterelles)

Nom scientifique	Nom vernaculaire	Déterminance
<i>Saga pedo</i>	Magicienne dentelée	stricte

Poissons et écrevisses

Nom scientifique	Nom vernaculaire	Déterminance
<i>Anguilla anguilla</i>	Anguille	remarquable
<i>Austropotamobius pallipes</i>	Ecrevisse à pieds blancs	stricte
<i>Barbus meridionalis</i>	Barbeau méridional	stricte

Reptiles

Nom scientifique	Nom vernaculaire	Déterminance
<i>Zamenis longissimus</i>	-	remarquable

Le patrimoine biologique recensé sur cette zone est dispersé et n'a pas permis de définir de ZNIEFF de type I. Il présente cependant une certaine originalité en raison de la transition du climat (passage d'influences climatiques méditerranéennes à montagnardes) et de la variété des roches. La confrontation de ces différents facteurs associe ainsi sur un espace relativement restreint, des milieux très différents, passant de la pelouse méditerranéenne à la forêt montagnarde.

Les forêts, première composante de l'occupation du sol, revêtent différents aspects selon leur situation sur le plateau et leur exposition :

- la chênaie à Chêne vert (*Quercus ilex*) : elle est présente à l'est sur les pentes bien exposées de la vallée de l'Aude ;
- la chênaie à Chêne pubescent (*Quercus pubescens*) : elle succède à la précédente vers l'ouest où elle occupe les pentes sud des reliefs du plateau et les versants des vallées ;
- la hêtraie, cette formation caractérise les parties fraîches du plateau. Elle se développe surtout à l'ouest et sur les différents ubacs ;
- des pinèdes de Pin sylvestre (*Pinus sylvestris*) : elles sont présentes dans les parties les sèches et se sont développées le plus souvent aux dépens de pelouses abandonnées par le pâturage ;
- des formations forestières pionnières à Frêne commun (*Fraxinus excelsior*) : elles signalent elles aussi une extension de la forêt et une reconquête forestière des pelouses. Elles sont surtout développées sur des sols profonds et dans les bas de versants des ubacs.

Dans ces bois, quelques espèces patrimoniales sont notées comme le Mélampyre du Pays de Vaud (*Melampyrum vaudense*), plante des sous-bois calcaires, et *Ampedus elegantulus*, insecte saproxylique de la famille des coléoptères. Lorsqu'elles ne sont pas envahies de fourrés ou par des pinèdes de Pin sylvestre, les formations ouvertes forment des éco-complexes particulièrement bien développés. Ce sont des pelouses sèches et des garrigues auxquelles sont fréquemment associés des faciès arbustifs à Genévrier commun (*Juniperus communis*) ou à Buis (*Buxus sempervirens*). Les plus diversifiées se trouvent dans les parties chaudes à l'est et sur les versants dominant la vallée de l'Aude. Les formations suivantes sont relevées :

- des pelouses calcaires sèches méditerranéo-montagnardes et des garrigues montagnardes à Thym (*Thymus vulgaris*) ;
- des Pelouses à Aphyllanthes de Montpellier (*Aphyllanthes monspeliensis*) ;
- des garrigues à Genêt scorpion (*Genista scorpius*) ;
- des pelouses à Brome érigé (*Bromus erectus*).

Elles hébergent de nombreuses plantes patrimoniales comme :

- la Sabline des chaumes (*Arenaria controversa*), endémique de l'ouest de la France dont il s'agit ici de la station la plus méridionale actuellement connue ;
- l'Euphorbe de Duval (*Euphorbia duvalii*), endémique du Midi de la France ;
- la Luzerne hybride (*Medicago hybrida*), endémique assez fréquente, mais possédant une aire restreinte entre le Lauragais et les Corbières ;



- la Crapaudine hirsute (*Sideritis hirsuta*), endémique du sud de la France, connue dans la région de ce secteur et des Corbières ;
- l'Hysope (*Hyssopus officinalis*), espèce rare des pelouses sèches ;
- le Cytise faux-lotier (*Cytisus lotoides*), l'Epiare d'Héraclée (*Stachys heraclea*), la Germandrée des Pyrénées (*Teucrium pyrenaica*)...

Parmi la faune, ces formations herbacées sont l'habitat de la Magicienne dentellée (*Saga pedo*). Cet insecte, le plus gros Orthoptère de France, se nourrit de criquets. C'est une espèce méditerranéenne plutôt rare et protégée au niveau national.

Des escarpements rocheux au nord de Puivert et au sud de Rivel sont associés aux formations boisées et herbacées. Elles permettent la nidification du Grand-duc d'Europe (*Bubo bubo*), et accueillent deux plantes caractéristiques, le Saxifrage des Corbières (*Saxifraga corbariensis*) et la Corbeille d'argent à gros fruits (*Hormathophylla macrocarpa*), endémique du sud de la France.

Les zones humides constituées par les cours d'eau, les fonds de vallons et bas-fonds des zones d'affleurements argileux hébergent plusieurs espèces animales patrimoniales :

- l'Ecrevisse à pieds blancs (*Austropotamobius pallipes*), crustacé qui possède des exigences écologiques fortes et affectionne les eaux fraîches des cours d'eau ;
- le Barbeau méridional (*Barbus meridionalis*), poisson du pourtour méditerranéen lié aux eaux bien oxygénées ;
- le Gomple à crochets (*Onychogomphus uncatus*) et l'Agrion de Mercure (*Coenagrion mercuriale*), deux libellules dont les larves sont associées aux eaux généralement vives, claires et bien oxygénées ;
- l'Euprocte des Pyrénées (*Euproctus asper*), amphibien endémique des Pyrénées, très exigeant sur la qualité des eaux des torrents et des sources qu'il fréquente.

Quelques plantes spécifiques des prairies humides sont enfin répertoriées : la Scorsonère des prés (*Scorzonera humilis*), la Laïche à deux nervures (*Carex binervis*) et l'Inule à feuilles de saule (*Inula salicina*).

4. Facteurs influençant l'évolution de la ZNIEFF

La dynamique naturelle qui s'installe suite à l'abandon des parcours touche des milieux riches en espèces végétales patrimoniales. Les actions favorisant le retour d'un pâturage extensif sont à encourager.

Le drainage des zones humides et l'artificialisation des prairies remettent en cause l'existence même des zones humides et des prairies naturelles. Ces pratiques sont la conséquence d'une agriculture plus intensive, avec pour corollaire un emploi accru de produits phytosanitaires et d'engrais. Des atteintes sur la qualité physique et chimique des eaux sont à redouter et par conséquent sur les diverses espèces animales et végétales qui leur sont inféodées.

Les pratiques sylvicoles inappropriées comme des plantations de conifères en lieu et place de peuplements naturels de feuillus peuvent être dommageables pour la conservation de la faune et de la flore. Pour garantir la pérennité du patrimoine biologique et paysager du plateau, il est préférable d'éviter la transformation des peuplements naturels, notamment avec essences non indigènes, dans les secteurs abritant des espèces patrimoniales. Il est également recommandé d'éviter les coupes rases sur de trop grandes surfaces et de privilégier le maintien de noyaux de vieillissement dans des secteurs de moindre accès pour garantir le maintien de processus naturels de vieillissements de la forêt.

Les activités de loisirs liées aux sports motorisés (quads, moto-cross...) se développent dans certains secteurs de pelouses. La circulation non contrôlée des véhicules motorisés dégrade et altère fortement les pelouses concernées. Il est nécessaire de veiller au respect de la réglementation relative à la circulation des véhicules à moteur. Enfin, la sensibilisation des personnes pratiquant l'escalade est nécessaire pour s'assurer qu'elles ne portent pas atteintes à la faune patrimoniale nichant dans les escarpements rocheux.

5. Sources documentaires et bibliographie

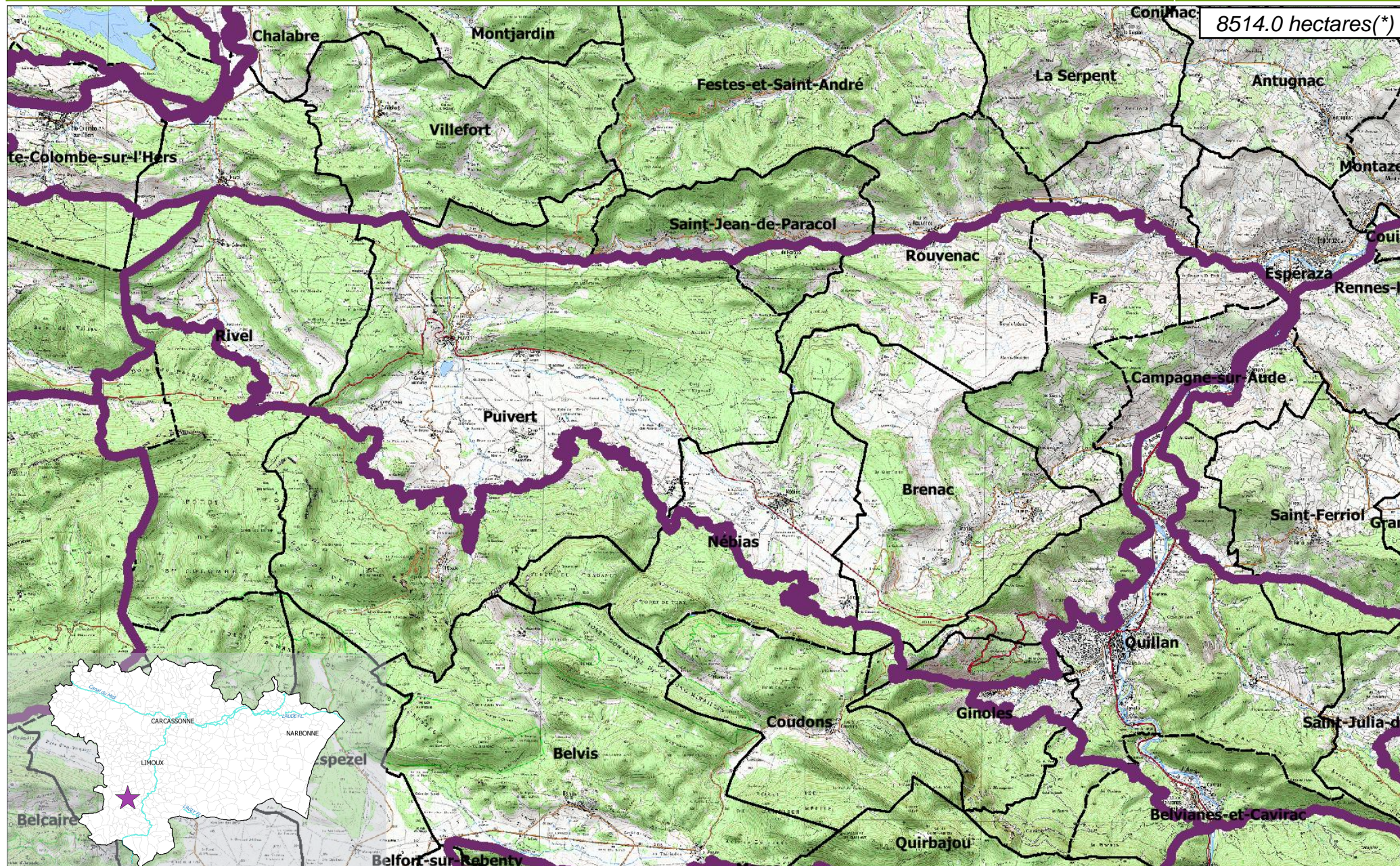
ZNIEFF de type II
n° 1105-0000

Inventaire des Zones Naturelles d'Intérêt Ecologique Faunistique et Floristique

Département(s) :
Aude

Plateau de Puivert

8514.0 hectares(*)

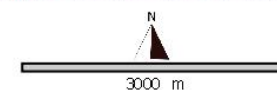


Inventaire ZNIEFF
Deuxième Génération
Année d'édition 2010

n° de carte(s) IGN :
2347OT, 2247OT
Fond : IGN SCAN25

Légende	ZNIEFF type II	Limites communales
	ZNIEFF type I	Réseau hydrographique principal

Cet inventaire constitue un outil d'alerte et ne peut être interprété à une échelle plus fine sans investigation complémentaire. Le périmètre des ZNIEFF, représenté ici sur Scan25 (IGN), a été tracé à partir d'orthophotographies au 1:5000.
* La projection utilisée pour le calcul des surfaces est le Lambert 93.





ZNIEFF
de type II
n° 1105-0000

Plateau de Puivert

6. Sources des données naturalistes : liste des porteurs de données

ABELA Aude	Groupe de Recherche et d'Information sur les Vertébrés et leur Environnement
Association Caracole	Groupe Ornithologique du Roussillon
Association Charles Flahaut	Institut Méditerranéen d'Ecologie et de Paléocologie
Association Communale de Chasse Agréée de Mantet	Institut National de Recherche Agronomique
Association Communale de Chasse Agréée de Py	Inventaire des Coléoptères des Alpes-de-Haute-Provence
Association de Pêche et de Protection des Milieux Aquatiques La Gauloise	La belle Verte
Association des Naturalistes d'Ariège	La Cistude
Association Gestionnaire de la réserve naturelle de la vallée d'Eyne	La Découverte
Association Gestionnaire de la Réserve Naturelle de Nohèdes (AGRNN)	La Fario
Association gestionnaire de la Réserve Naturelle de Py	Ligue pour la Protection des Oiseaux de l'Aude
Association les Amis de la Massane, gestionnaire de la Réserve de Forêt de la Massane	Ligue pour la Protection des Oiseaux de l'Hérault
Association les taïchous	Ligue pour la Protection des Oiseaux Grands Causses
Association Lozérienne d'Etude et de Protection de l'Environnement	Méandre
Association pour la Caractérisation et l'Etude des Entomocénoses	Muséum d'Histoire Naturelle de Nantes
Association pour la Connaissance et la Conservation des Milieux Naturels	Muséum National d'Histoire Naturelle - Département Systématique et Evolution - Entomologie
Association Roussillonnaise d'Entomologie	Myotis
Association Saint-Gely Nature	Naturellement votre
Association Tarnaise d'Etudes Karstiques	Observatoire des Galliformes de Montagne
Aude Nature	Observatoire d'Océanographie Biologique de Banyuls-sur-Mer - Laboratoire Arago (CNRS)
Biotope	Observatoire Naturaliste des Écosystèmes Méditerranéens
Cabinet Barbanson Environnement	Office National de la Chasse et de la Faune Sauvage - Délégation du Languedoc-Roussillon
Centre de Biologie et de Gestion des Populations	Office National de la Chasse et de la Faune Sauvage (ONCFS), gestionnaire de la Réserve Naturelle de Jujols
Centre d'Ecologie Fonctionnelle et Evolutive - Laboratoire de Zoogéographie	Office National de l'Eau et des Milieux Aquatiques de la Lozère
Centre de coopération Internationale en Recherche Agronomique pour le Développement	Office National de l'Eau et des Milieux Aquatiques de l'Aude
Centre de Découverte du Scamandre	Office National de l'Eau et des Milieux Aquatiques de l'Hérault
Centre d'Initiation à l'Ecologie Montagnarde Les Isards	Office National de l'Eau et des Milieux Aquatiques des Pyrénées Orientales
Centre National pour la Recherche Scientifique	Office National de l'Eau et des Milieux Aquatiques du Gard
Centre Ornithologique du Gard	Office National de l'Eau et des Milieux Aquatiques du Languedoc-Roussillon
Centre Ornithologique Rhône-Alpes Ardèche	Office National des Forêts - Cellule d'Etudes Entomologiques
Centre Permanent d'Initiatives pour l'Environnement du Pays Narbonnais	Office National des Forêts - Délégation Territoriale Méditerranée
Collectif d'Associations pour la Défense du Bois des Lens	Office Pour les Insectes et leur Environnement
Commune d'Argeles-sur-Mer, gestionnaire de la Réserve Naturelle du Mas-Larrieu	Office Pour les Insectes et leur Environnement du Languedoc-Roussillon
Commune de Mantet, gestionnaire de la Réserve Naturelle de Mantet	Parc National des Cévennes
Commune de Prats de Mollo la Preste, gestionnaire de la Réserve Naturelle de Prats	PNR du Haut Languedoc
Confédération des Réserves Naturelles Catalanes	Réserve Naturelle de Nyer
Conservatoire Botanique National Méditerranéen de Porquerolles	Réserve Naturelle de Roquehaute
Conservatoire des Espaces Naturels du Languedoc-Roussillon	Rutilans
Conservatoire des Sites Lozériens	Salsepareille
Echos Nature	Société Civile Forestière (SCF) Ecureuil de Py et de Rotja
Ecole Pratique des Hautes Etudes	Société d'Etude des Sciences Naturelles de Nîmes et du Gard
Ecole supérieure d'Agriculture de Purpan	Société Entomologique de France
Ecologistes de l'Euzière	Société Entomologique du Languedoc
Entente Interdépartementale pour la Démoustication	Société Entomologique du Nord de la France
Espace Nature Environnement	Société Française d'Orchidophilie
Etudes naturalistes	Société Française d'Orchidophilie du Languedoc
Fédération Aude Claire	Société Française pour l'Etude et la Protection des Mammifères
Fédérations Départementales des Associations Agréées de Pêche et de Protection des Milieux Aquatiques	Spéléologues Anonymes
Gard Nature	Station Biologique de la Tour du Valat
Goupil Connexion	Syndicat Mixte pour la Protection et la Gestion de la Camargue Gardoise
Groupe Chiroptères de Midi Pyrénées	Zerynthia
Groupe Chiroptères de Provence	
Groupe Chiroptères du Languedoc - Roussillon	
Groupe de Recherche et de Protection des Libellules Sympetrum	