

# ZNIEFF de type I n° 1107-1053

## Soulane du Rébenty à Niort-de-Sault

Identifiant national : 910030144

### Modernisation de l'inventaire ZNIEFF

Zone Naturelle d'Intérêt Ecologique Faunistique et Floristique

Région Languedoc-Roussillon

Edition 2008 - 2010



Département(s) :  
Aude

Maîtrise d'ouvrage

Secrétariat Scientifique et  
Technique et Coordination  
des données "Faune"



Coordination des données  
"Flore et Habitats Naturels"



avec le soutien financier de :



et la collaboration des porteurs de données et du CSRPN



## 1. Localisation et description générale

### - Communes concernées par la ZNIEFF

Département de l'Aude

Code INSEE	Nom de la commune	Surface absolue (ha)	Surface relative (%)
11265	NIORT-DE-SAULT	366 ha	93 %
11130	ESPEZEL	24 ha	6 %

La ZNIEFF " Soulane du Rébenty à Niort-de-Sault " se trouve dans la Haute Vallée de l'Aude, au niveau du Plateau de Sault. Elle s'étend à l'ouest et au nord de Niort-de-Sault. Elle occupe une surface de près de 394 hectares, pour une altitude qui varie de 730 mètres à l'est au niveau du Rébenty, jusqu'à 1259 mètres à l'ouest dans la forêt de Feilles. La vallée du Rébenty creuse un sillon au milieu du Plateau de Sault.

Cette soulane est calcaire et marneuse. Elle est partagée entre les espaces pastoraux, les pentes forestières et les parois rocheuses.

La route D20 passe dans la partie ouest de la zone et la route D107 la borde au sud. Quelques chemins la sillonnent. Un sentier de randonnée passe en bordure de sa limite nord et une ancienne carrière est présente dans sa partie nord-est. Une usine hydroélectrique est présente en aval de Niort-de-Sault.

### - Description du Paysage (Atlas des paysages du Languedoc-Roussillon)

Les Pyrénées audoises

Nom de l'unité paysagère	Surface absolue (ha)	Surface relative (%)
<a href="#">Le petit et le grand plateau de Sault</a>	91.0 ha	23 %
<a href="#">Les gorges du Rebenty et de l'Aude</a>	301.0 ha	77 %

### - Occupation du sol (ocsol L-R)

Territoires agricoles

Code du poste	Libellé du poste	Surface absolue (ha)	Surface relative (%)
212	Terres arables autres que serres, rizières et zones à forte densité de serres	5.0 ha	1 %
231	Prairies	4.0 ha	1 %

Forêts et milieux semi-naturels

Code du poste	Libellé du poste	Surface absolue (ha)	Surface relative (%)
311	Forêts de feuillus	181.0 ha	46 %
312	Forêts de conifères	27.0 ha	7 %
321	Pelouses et pâturages naturels	67.0 ha	17 %
324	Forêt et végétation arbustive en mutation	1.0 ha	0 %
325	Landes	105.0 ha	27 %
333	Végétation clairsemée	2.0 ha	1 %



## Soulane du Rébenty à Niort-de-Sault

Identifiant national : 910030144

\*La projection utilisée pour le calcul des surfaces est le Lambert II étendu.

### 2. Délimitation du périmètre

#### - Périmètres d'inventaire et périmètres réglementaires présents sur la ZNIEFF

Intersections avec des périmètres d'inventaires

Type	Intitulé du Périmètre	Code	Surf. absolue (ha)*	Surf. relative (%)*
ZNIEFF de type II	Vallée du Rébenty	1107-0000	393 ha	100 %

Intersections avec des périmètres règlementaires

Type	Intitulé du Périmètre	Code	Surf. absolue (ha)*	Surf. relative (%)*
SIC	BASSIN DU REBENTY	FR9101468	189 ha	48 %
ZPS	Pays de Sault	FR9112009	393 ha	100 %
SAGE	SAGE Haute Vallée de l'Aude	sage_14	393 ha	100 %

La délimitation du site est basée sur des critères géomorphologiques, la végétation et l'occupation humaine. La limite nord suit un sentier de randonnée et se poursuit par des crêtes, thalweg et lisières en englobant des unités écologiques de végétation jusqu'aux ruines du Moulin de Ferrand. A l'ouest, elle coïncide avec le tracé de chemins. Au sud, elle suit d'abord la route D20, puis le ruisseau de Faurans et la route D107 en excluant le village de Niort-de-Sault. Elle suit enfin le bas de versant occupé par le Rébenty.

### 3. Description du fonctionnement écologique

- Etage de végétation : étages montagnard et subalpin

#### - Espèces végétales déterminantes et remarquables

Végétaux vasculaires

Nom scientifique	Nom vernaculaire	Déterminance
<i>Anthemis triumfetti</i> (L.) DC.	Anthémis de Trionfetti	stricte
<i>Delphinium verdunense</i> Balb.	Pied-d'alouette de Bresse	à critères
<i>Galium papillosum</i> Lapeyr.	Gaillat à fruits papilleux	stricte
<i>Hesperis matronalis</i> L.	Julienne des dames	remarquable
<i>Holandrea schottii</i> (Besser ex DC.) Reduron, Charpin & Pimenov	Peucédan de Schott	stricte
<i>Lactuca tenerrima</i> Pourr.	Laitue délicate	stricte
<i>Lathyrus cirrhosus</i> Ser.	Gesse à vrilles	stricte
<i>Medicago hybrida</i> (Pourr.) Trautv.	Luzerne hybride	stricte
<i>Odontites viscosus</i> (L.) Clairv.	Odontite visqueux	remarquable
<i>Pulmonaria affinis</i> Jord.	Pulmonaire affine	remarquable
<i>Scrophularia alpestris</i> J.Gay ex Benth.	Scrofulaire des Alpes	stricte
<i>Silene nemoralis</i> Waldst. & Kit.	Silène des forêts	stricte



## - Espèces végétales déterminantes et remarquables

### Végétaux vasculaires

Nom scientifique	Nom vernaculaire	Déterminance
<i>Tephrosia helenitis</i> (L.) B.Nord. subsp. <i>helenitis</i>	Séneçon helenitis	pyrénées

## - Espèces animales déterminantes et remarquables

### Mammifères terrestres

Nom scientifique	Nom vernaculaire	Déterminance
<i>Galemys pyrenaicus</i>	Desman des Pyrénées	stricte

La soulane de Niort-de-Sault est en partie boisée par de la chênaie pubescente. Sur les zones en reconquête forestière, on note la présence du Pin sylvestre.

Les espaces agricoles ouverts sont présents plutôt en hauts de versant et dans les vallons. Ils sont essentiels pour la diversité des biotopes de cette vallée très forestière du Rébenty ainsi que pour la diversité paysagère. On note la présence des habitats déterminants suivants :

\* Les pelouses méso-xérophiles calcicoles du Mesobromion pyrénéo-catalan. Cet habitat est majoritaire. Il est rencontré sur les pentes moyennes à faibles à sol assez profond ;

\* Les pelouses xérophiles calcicoles du Xerobromion pyrénéen, riches en espèces végétales à tendance méditerranéenne. On les trouve sur les soulanes à sol superficiel et pentes assez fortes.

Ces pelouses sont souvent en cours de fermeture, envahies par des fruticées diverses, notamment à Genévrier commun.

Sur les bords des chemins, on trouve le Peucedan de Schott *Holandra shottii*. Cette plante est connue de moins de dix localités en Languedoc-Roussillon, toutes situées dans la zone pyrénéenne audoise jusqu'au col de Jau dans les Pyrénées-Orientales. C'est un isolat de population puisque l'aire de répartition principale de cette espèce est axée sur les Balkans et les Apennins. Les stations du Rébenty sont en limite occidentale pour l'espèce.

Les complexes rupicoles structurent ces versants. Des falaises plus ou moins végétalisées forment les crêtes de ces versants accidentés. Des parois abruptes sont observées dans le défilé de Niort et au niveau de l'Aiguille. Une partie d'entre elles s'accompagne de formations stables à Buis. Présentant localement des expositions très contrastées, elles sont riches en espèces végétales de milieux très secs ou quelquefois ombragés et frais comme la Laitue délicate *Lactuca tenerima*. Ce taxon est noté dans la partie pyrénéenne et localement dans les Corbières.

Les lambeaux de pelouses sur les replats ou dans les coulées entre les milieux rupestres sont très diversifiés avec notamment le Séneçon à feuilles spatulées *Tephrosia helenitis* subsp. *helenitis*. Ce taxon présent sur les parties humides est déterminant pour les Pyrénées. Il est connu principalement dans les parties hautes de la Montagne Noire et localement dans les Hautes Corbières et les Pyrénées.

D'autres espèces végétales intéressantes sont présentes sur le site :

\* La Gesse à vrilles *Lathyrus cirrhosus*. Cette endémique catalo-occitane est présente sur une quinzaine de stations en Languedoc-Roussillon. Elle est peu rencontrée dans la partie pyrénéenne audoise mais on la trouve davantage dans la partie orientale de la Montagne Noire ;

\* La Silène des prés *Silene nemoralis*. Ce taxon n'est connu dans l'Aude que dans les Moyennes Pyrénées orientales ;

\* L'Anthémis de Trionfetti *Anthemis triumfetti*, présente dans des milieux ouverts, à sol superficiel et perturbé. Elle est notée dans plus d'une trentaine de localités dans la région ;

\* La Scrofulaire des Alpes *Scrophularia alpestris*, dans les milieux frais et ombragés.

La ripisylve est essentiellement constituée par une galerie d'Aulne glutineux où alternent le Hêtre et le Sapin notamment dans les parties les plus froides. Elle constitue avec le lit mineur l'habitat d'une espèce :

\* Le Desman des Pyrénées *Galemys pyrenaicus* que l'on rencontre sur la chaîne des Pyrénées et la chaîne cantabrique jusqu'au nord du Portugal. C'est un excellent indicateur d'une bonne qualité de l'eau.

## 4. Facteurs influençant l'évolution de la ZNIEFF

Les complexes rocheux ne sont pas menacés.

Le pâturage extensif du troupeau sur les milieux ouverts est nécessaire à la conservation des ressources naturelles. Des travaux d'ouverture pourraient être envisagés sur les zones mécanisables.

Il est préférable d'éviter les boisements et de maintenir les peuplements feuillus existants. Il faut laisser évoluer naturellement les zones forestières les plus pentues et les moins accessibles.



## Soulane du Rébenty à Niort-de-Sault

Identifiant national : 910030144

\*La projection utilisée pour le calcul des surfaces est le Lambert II étendu.

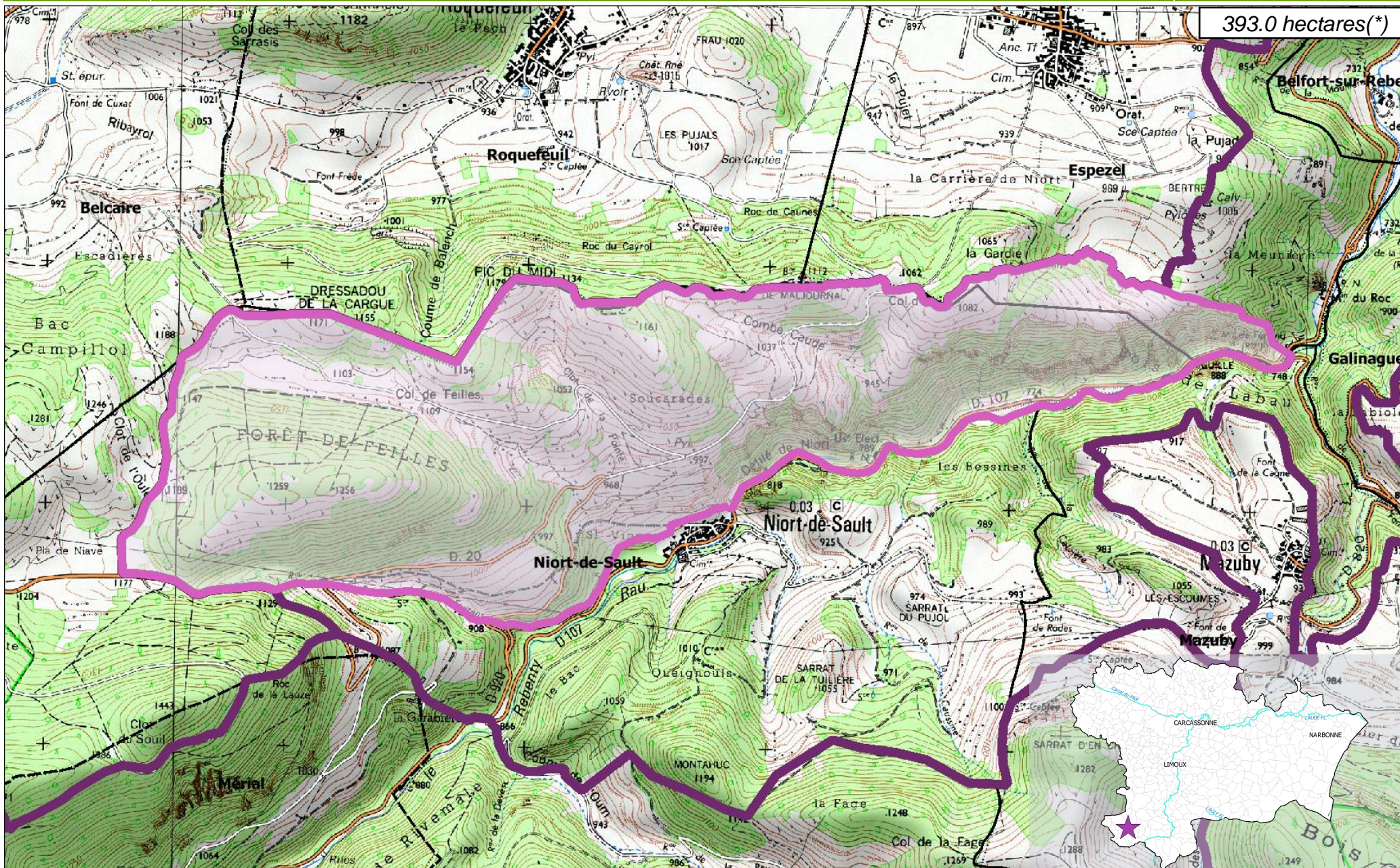
Il est important de maintenir un couvert forestier suffisant lors de l'exploitation pour ne pas banaliser le cortège floristique actuel. De plus, les pentes sont fortes et l'érosion peut être importante. Il est donc indispensable de conserver un couvert protecteur sur ces espaces fragiles afin de limiter les dégradations physiques et paysagères. Les éventuelles interventions sylvicoles doivent prendre en compte les exigences de l'avifaune.

### 5. Sources documentaires et bibliographie

- D. Barreau, SESA, 2008 - Atlas de la Flore vasculaire de l'Aude, version provisoire, 50p.
- Document d'Objectifs du site Natura 2000 " Bassin du Rébenty "
- C. Plassart, Fédération Aude Claire, 2008 - Diagnostic environnemental de l'exploitation de JF Toustou à Espezel

Soulane du Rébenty à Niort-de-Sault

393.0 hectares(\*)





## 6. Sources des données naturalistes : liste des porteurs de données

ABELA Aude	Groupe de Recherche et d'Information sur les Vertébrés et leur Environnement
Association Caracole	Groupe Ornithologique du Roussillon
Association Charles Flahaut	Institut Méditerranéen d'Ecologie et de Paléoécologie
Association Communale de Chasse Agréée de Mantet	Institut National de Recherche Agronomique
Association Communale de Chasse Agréée de Py	Inventaire des Coléoptères des Alpes-de-Haute-Provence
Association de Pêche et de Protection des Milieux Aquatiques La Gauloise	La belle Verte
Association des Naturalistes d'Ariège	La Cistude
Association Gestionnaire de la réserve naturelle de la vallée d'Eyne	La Découverte
Association Gestionnaire de la Réserve Naturelle de Nohèdes (AGRNN)	La Fario
Association gestionnaire de la Réserve Naturelle de Py	Ligue pour la Protection des Oiseaux de l'Aude
Association les Amis de la Massane, gestionnaire de la Réserve de Forêt de la Massane	Ligue pour la Protection des Oiseaux de l'Hérault
Association les taïchous	Ligue pour la Protection des Oiseaux Grands Causses
Association Lozérienne d'Etude et de Protection de l'Environnement	Méandre
Association pour la Caractérisation et l'Etude des Entomocénoses	Muséum d'Histoire Naturelle de Nantes
Association pour la Connaissance et la Conservation des Milieux Naturels	Muséum National d'Histoire Naturelle - Département Systématique et Evolution - Entomologie
Association Roussillonnaise d'Entomologie	Myotis
Association Saint-Gely Nature	Naturellement votre
Association Tarnaise d'Etudes Karstiques	Observatoire des Galliformes de Montagne
Aude Nature	Observatoire d'Océanographie Biologique de Banyuls-sur-Mer - Laboratoire Arago (CNRS)
Biotope	Observatoire Naturaliste des Écosystèmes Méditerranéens
Cabinet Barbanson Environnement	Office National de la Chasse et de la Faune Sauvage - Délégation du Languedoc-Roussillon
Centre de Biologie et de Gestion des Populations	Office National de la Chasse et de la Faune Sauvage (ONCFS), gestionnaire de la Réserve Naturelle de Jujols
Centre d'Ecologie Fonctionnelle et Evolutive - Laboratoire de Zoogéographie	Office National de l'Eau et des Milieux Aquatiques de la Lozère
Centre de coopération Internationale en Recherche Agronomique pour le Développement	Office National de l'Eau et des Milieux Aquatiques de l'Aude
Centre de Découverte du Scamandre	Office National de l'Eau et des Milieux Aquatiques de l'Hérault
Centre d'Initiation à l'Ecologie Montagnarde Les Isards	Office National de l'Eau et des Milieux Aquatiques des Pyrénées Orientales
Centre National pour la Recherche Scientifique	Office National de l'Eau et des Milieux Aquatiques du Gard
Centre Ornithologique du Gard	Office National de l'Eau et des Milieux Aquatiques du Languedoc-Roussillon
Centre Ornithologique Rhône-Alpes Ardèche	Office National des Forêts - Cellule d'Etudes Entomologiques
Centre Permanent d'Initiatives pour l'Environnement du Pays Narbonnais	Office National des Forêts - Délégation Territoriale Méditerranée
Collectif d'Associations pour la Défense du Bois des Lens	Office Pour les Insectes et leur Environnement
Commune d'Argeles-sur-Mer, gestionnaire de la Réserve Naturelle du Mas-Larrieu	Office Pour les Insectes et leur Environnement du Languedoc-Roussillon
Commune de Mantet, gestionnaire de la Réserve Naturelle de Mantet	Parc National des Cévennes
Commune de Prats de Mollo la Preste, gestionnaire de la Réserve Naturelle de Prats	PNR du Haut Languedoc
Confédération des Réserves Naturelles Catalanes	Réserve Naturelle de Nyer
Conservatoire Botanique National Méditerranéen de Porquerolles	Réserve Naturelle de Roquehaute
Conservatoire des Espaces Naturels du Languedoc-Roussillon	Rutilans
Conservatoire des Sites Lozériens	Salsepareille
Echos Nature	Société Civile Forestière (SCF) Ecureuil de Py et de Rotja
Ecole Pratique des Hautes Etudes	Société d'Etude des Sciences Naturelles de Nîmes et du Gard
Ecole supérieure d'Agriculture de Purpan	Société Entomologique de France
Ecologistes de l'Euzière	Société Entomologique du Languedoc
Entente Interdépartementale pour la Démoustication	Société Entomologique du Nord de la France
Espace Nature Environnement	Société Française d'Orchidophilie
Etudes naturalistes	Société Française d'Orchidophilie du Languedoc
Fédération Aude Claire	Société Française pour l'Etude et la Protection des Mammifères
Fédérations Départementales des Associations Agréées de Pêche et de Protection des Milieux Aquatiques	Spéléologues Anonymes
Gard Nature	Station Biologique de la Tour du Valat
Goupil Connexion	Syndicat Mixte pour la Protection et la Gestion de la Camargue Gardoise
Groupe Chiroptères de Midi Pyrénées	Zerynthia
Groupe Chiroptères de Provence	
Groupe Chiroptères du Languedoc - Roussillon	
Groupe de Recherche et de Protection des Libellules Sympetrum	