

# ZNIEFF de type II n° 1108-0000

## Petit plateau de Sault

Identifiant national : 910030632

### Modernisation de l'inventaire ZNIEFF

Zone Naturelle d'Intérêt Ecologique Faunistique et Floristique

Région Languedoc-Roussillon

Edition 2008 - 2010



Département(s) :  
Aude

Maîtrise d'ouvrage

Secrétariat Scientifique et  
Technique et Coordination  
des données "Faune"



Coordination des données  
"Flore et Habitats Naturels"



avec le soutien financier de :



et la collaboration des porteurs de données et du CSRPN



## 1. Localisation et description générale

### - Communes concernées par la ZNIEFF

Département de l'Aude

Code INSEE	Nom de la commune	Surface absolue (ha)	Surface relative (%)
11317	RODOME	968 ha	19 %
11019	AUNAT	870 ha	17 %
11229	MAZUBY	607 ha	12 %
11038	BESSEDE-DE-SAULT	622 ha	12 %
11017	ARTIGUES	522 ha	10 %
11060	CAILLA	385 ha	8 %
11160	GALINAGUES	285 ha	6 %
11093	LE CLAT	308 ha	6 %
11147	FONTANES-DE-SAULT	262 ha	5 %
11021	AXAT	196 ha	4 %
11062	CAMPAGNA-DE-SAULT	26 ha	1 %

Le Petit Plateau de Sault correspond à la partie centrale du Pays de Sault, région située au sud-ouest du département de l'Aude sur les contreforts des Pyrénées. C'est un relief de moyenne montagne bien individualisé, bordé au nord et au sud par les profondes vallées du Rébenty et de l'Aude. Son sous-sol se compose de calcaires et de marnes.

Au centre, il se présente une cuvette légèrement inclinée vers le nord-ouest, avec des altitudes oscillant entre 900 et 1000 mètres. C'est là que se concentrent les villages et les zones agricoles avec des cultures céréalières, des prairies et des pelouses sèches. De toutes parts des reliefs boisés bordent cette cuvette. Ils culminent à près de 1400 mètres à l'est et 1700 mètres à l'ouest, sous le Pic de l'Ourtiset. A l'est, le plateau plonge sur la vallée de l'Aude et sa confluence avec le Rébenty où il atteint une altitude proche de 400 mètres.

L'activité humaine est bien présente sur le site. Huit villages et hameaux, entourés de zones agricoles (prairies et cultures), y sont implantés. En plus des quelques routes de desserte, de nombreuses pistes forestières facilitent l'accès aux exploitations sylvicoles situées sur les reliefs.

### - Description du Paysage (Atlas des paysages du Languedoc-Roussillon)

Les Pyrénées audoises

Nom de l'unité paysagère	Surface absolue (ha)	Surface relative (%)
<a href="#">Le petit et le grand plateau de Sault</a>	4309.0 ha	85 %
<a href="#">Les gorges du Rebenty et de l'Aude</a>	745.0 ha	15 %

### - Occupation du sol (ocsol L-R)

Territoires artificialisés

Code du poste	Libellé du poste	Surface absolue (ha)	Surface relative (%)
112	Tissu urbain discontinu	38.0 ha	1 %
113	Bâti diffus	3.0 ha	0 %



### Territoires artificialisés

Code du poste	Libellé du poste	Surface absolue (ha)	Surface relative (%)
131	Extraction de matériaux	6.0 ha	0 %

### Territoires agricoles

Code du poste	Libellé du poste	Surface absolue (ha)	Surface relative (%)
212	Terres arables autres que serres, rizières et zones à forte densité de serres	50.0 ha	1 %
231	Prairies	657.0 ha	13 %

### Forêts et milieux semi-naturels

Code du poste	Libellé du poste	Surface absolue (ha)	Surface relative (%)
311	Forêts de feuillus	1973.0 ha	39 %
312	Forêts de conifères	1262.0 ha	25 %
321	Pelouses et pâturages naturels	290.0 ha	6 %
324	Forêt et végétation arbustive en mutation	279.0 ha	6 %
325	Landes	491.0 ha	10 %
333	Végétation clairsemée	4.0 ha	0 %

## 2. Délimitation du périmètre

### - Périmètres d'inventaire et périmètres réglementaires présents sur la ZNIEFF

#### Intersections avec des périmètres d'inventaires

Type	Intitulé du Périmètre	Code	Surf. absolue (ha)*	Surf. relative (%)*
ZNIEFF de type I	Forêt de Rébenty	1108-1049	514 ha	10 %
ZNIEFF de type II	Gorges de l'Aude et de l'Aiguette	1110-0000	2 ha	0 %

#### Intersections avec des périmètres réglementaires

Type	Intitulé du Périmètre	Code	Surf. absolue (ha)*	Surf. relative (%)*
SIC	BASSIN DU REBENTY	FR9101468	152 ha	3 %
SIC	HAUTE VALLEE DE L'AUDE ET BASSIN AIGUETTE	FR9101470	66 ha	1 %
ZPS	Pays de Sault	FR9112009	5054 ha	100 %
SAGE	SAGE Haute Vallée de l'Aude	sage_14	5054 ha	100 %

Le périmètre englobe tout le plateau jusqu'aux crêtes dominant en haut de versant les vallées du Rébenty et de l'Aude. A l'est seulement, il déborde sur les flancs pour descendre dans la vallée de l'Aude. Les critères retenus s'appuient essentiellement sur la géomorphologie, la topographie, le paysage et les éléments anthropiques, en se calant sur :

- au nord, une succession de lignes de crête ou de rupture de pente en rebord du plateau, de thalwegs, de routes et de lisières forestières ;
- à l'ouest, sous le pic de l'Ourtiset, des thalwegs et des chemins ;
- au sud-ouest, entre le pic de l'Ourtiset et la vallée de l'Aude, des lisières forestières et des lignes de crête ;
- au sud, une ligne électrique et une succession de lignes de crêtes ;
- à l'est, des routes, une voie ferrée et les limites de l'urbanisation du bourg d'Axat.



Ainsi délimitée, la ZNIEFF s'étend sur une surface un peu plus de 5000 ha. Elle s'étire sur 17 kilomètres de long pour une largeur variant de 0,5 à 3 kilomètres.

### 3. Description du fonctionnement écologique

- Etage de végétation : non mentionné

#### - Habitats naturels déterminants et remarquables

Code Corine	Intitulé CORINE de l'habitat	Surface totale (ha)
41.141	Hêtraies pyrénéennes hygrophiles	-

#### - Espèces végétales déterminantes et remarquables

Végétaux vasculaires

Nom scientifique	Nom vernaculaire	Déterminance
<i>Adonis aestivalis</i> L.	Adonis d'été	à critères
<i>Adonis annua</i> L.	Adonis annuelle	à critères
<i>Adonis flammea</i> Jacq.	Adonis flamme	à critères
<i>Allium rotundum</i> L.	Ail arrondi	stricte
<i>Cardamine pentaphyllos</i> (L.) Crantz	Cardamine à cinq feuilles	stricte
<i>Conringia orientalis</i> (L.) Dumort.	Roquette d'orient	à critères
<i>Galium tricornutum</i> Dandy	Gaillet à trois cornes	à critères
<i>Hordelymus europaeus</i> (L.) Harz	Orge des bois	remarquable
<i>Lathyrus occidentalis</i> (Fisch. & C.A.Mey.) Fritsch subsp. <i>hispanicus</i> (Rouy) Lainz & Lorient	Gesse d'Espagne	remarquable
<i>Odontites viscosus</i> (L.) Clairv.	Odontite visqueux	remarquable
<i>Pulmonaria affinis</i> Jord.	Pulmonaire affine	remarquable
<i>Scrophularia alpestris</i> J.Gay ex Benth.	Scrofulaire des Alpes	stricte

#### - Espèces animales déterminantes et remarquables

Amphibiens

Nom scientifique	Nom vernaculaire	Déterminance
<i>Euproctus asper</i>	Euprocte des Pyrénées	stricte
<i>Triturus marmoratus</i>	Triton marbré	remarquable

Lépidoptères

Nom scientifique	Nom vernaculaire	Déterminance
<i>Euphydryas aurinia</i>	Damier de la Succise	stricte



## - Espèces animales déterminantes et remarquables

### Mammifères terrestres

Nom scientifique	Nom vernaculaire	Déterminance
<i>Galemys pyrenaicus</i>	Desman des Pyrénées	stricte

### Oiseaux

Nom scientifique	Nom vernaculaire	Déterminance
<i>Aquila chrysaetos</i>	Aigle royal	stricte
<i>Bubo bubo</i>	Grand-duc d'Europe	à critères
<i>Hieraaetus pennatus</i>	Aigle botté	stricte
<i>Tetrao urogallus</i>	Grand Tétrás	à critères

### Poissons et ecrevisses

Nom scientifique	Nom vernaculaire	Déterminance
<i>Anguilla anguilla</i>	Anguille	remarquable
<i>Austropotamobius pallipes</i>	Ecrevisse à pieds blancs	stricte
<i>Barbus meridionalis</i>	Barbeau méridional	stricte
<i>Cottus gobio</i>	Chabot	à critères

### Reptiles

Nom scientifique	Nom vernaculaire	Déterminance
<i>Zamenis longissimus</i>	-	remarquable

L'originalité de la zone repose à la fois sur la présence de milieux boisés, refuge pour des espèces animales menacées de montagne, et de milieux agricoles d'altitude. Ces derniers sont des agrosystèmes extensifs. Ce sont des milieux riches en messicoles, plantes liées aux cultures qui ont disparu de la plupart des plaines de France. Une seule ZNIEFF de type I, liée aux milieux forestiers, souligne son patrimoine biologique.

Les reliefs sont recouverts de peuplements forestiers de nature diverse : feuillus, résineux et peuplements mélangés. Le cœur du plateau est quant à lui exploité à des fins agricoles avec des cultures, des prairies et des pelouses. Au sud du périmètre, adossé au pic de l'Ourtiset, la forêt domaniale du Rébenty se développe sur des versants calcaires orientés au nord. Elle est dominée par la hêtraie-sapinière et accueille un habitat déterminant, les « Hêtraies pyrénéennes hygrophiles ». Ces bois, tout comme ceux du reste du périmètre, offrent des zones de reproduction et de quiétude à deux oiseaux très sensibles au dérangement : le Grand Tétrás (*Tetrao urogallus*) et l'Aigle botté (*Hieraaetus pennatus*). Dans les sous-bois frais se développe également une flore spécifique avec des espèces comme la Cardamine à cinq feuilles (*Cardamine pentaphyllos*) et la Scrofulaire des Alpes (*Scrophularia alpestris*).

Du fait de la nature calcaire et karstique des assises du plateau, le réseau hydrographique est peu développé et se limite à quelques petits ruisseaux à faible débit. Ces cours d'eau concentrent cependant de forts enjeux biologiques avec une faune aquatique inféodée aux eaux vives et bien oxygénées. Les principaux représentants de ce patrimoine sont :

- un mammifère et un amphibien endémique de la zone pyrénéenne, le Desman des Pyrénées (*Galemys pyrenaicus*) et l'Euprocte des Pyrénées (*Euproctus asper*) ;
- l'Ecrevisse à pieds blancs (*Austropotamobius pallipes*).

Les zones de cultures se répartissent surtout dans la cuvette, aux abords des villages. Elles se singularisent par leur cortège de plantes messicoles au sein duquel plusieurs espèces patrimoniales sont recensées : l'Adonis d'été (*Adonis aestivalis*), l'Adonis annuelle (*Adonis annua*), l'Adonis flamme (*Adonis flammea*), la Roquette d'orient (*Conringia orientalis*), le Gailllet à trois cornes (*Galium tricornerum*) et l'Ail arrondi (*Allium rotundum*).



## Petit plateau de Sault

Identifiant national : 910030632

\*La projection utilisée pour le calcul des surfaces est le Lambert II étendu.

Ces zones ouvertes cultivées représentent, avec les pelouses naturelles, des territoires de chasse importants, notamment pour les rapaces nichant dans le périmètre comme le Grand-duc d'Europe (*Bubo bubo*) ou dans le voisinage de la ZNIEFF comme l'Aigle royal (*Aquila chrysaetos*). Ce dernier, nicheur dans la vallée de l'Aude toute proche, est régulièrement observé sur la zone.

### 4. Facteurs influençant l'évolution de la ZNIEFF

Le mode de gestion forestière joue un rôle primordial dans le maintien ou la disparition des habitats et des espèces animales et végétales liés aux bois. Les coupes à blanc, les reboisements monospécifiques, l'enlèvement systématique des bois morts et déperissants sont des sources de perturbation des équilibres écologiques : impact négatif sur la flore des sous-bois, érosion (la ZNIEFF présente des pentes fortes), banalisation du cortège floristique (homogénéité des plantations de résineux), dérangement de l'avifaune, notamment le Grand Tétrás.

Les pratiques culturales, si elles deviennent intensives, peuvent remettre en cause le cortège de messicoles caractérisant ce secteur. Elles peuvent aussi induire une dégradation de la qualité de l'eau des ruisseaux de la zone (pollution par les intrants) et affecter ainsi les populations des espèces aquatiques patrimoniales.

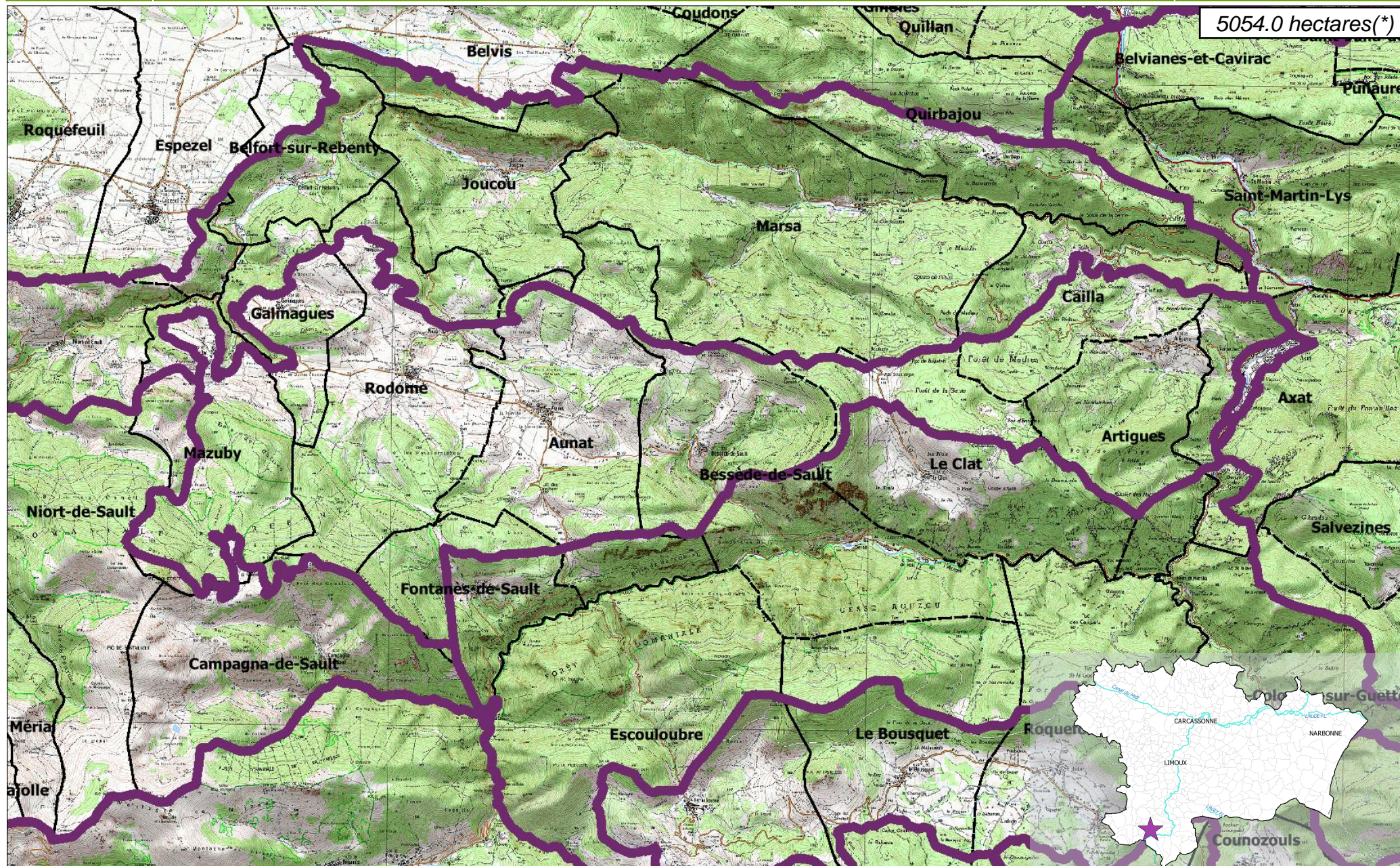
Cette ZNIEFF est totalement incluse dans un périmètre Natura 2000 (ZPS) ce qui devrait faciliter la prise de mesures favorables au patrimoine d'intérêt communautaire (notamment avifaunistique), et bénéficier au reste du patrimoine naturel de la zone.

### 5. Sources documentaires et bibliographie

- BARREAU D., 2008 - Atlas de la Flore vasculaire de l'Aude, version provisoire. SESA, 50p.

Petit plateau de Sault

5054.0 hectares(\*)





**ZNIEFF**  
de type II  
n° 1108-0000

## Petit plateau de Sault

### 6. Sources des données naturalistes : liste des porteurs de données

ABELA Aude	Groupe de Recherche et d'Information sur les Vertébrés et leur Environnement
Association Caracole	Groupe Ornithologique du Roussillon
Association Charles Flahaut	Institut Méditerranéen d'Ecologie et de Paléocécologie
Association Communale de Chasse Agréée de Mantet	Institut National de Recherche Agronomique
Association Communale de Chasse Agréée de Py	Inventaire des Coléoptères des Alpes-de-Haute-Provence
Association de Pêche et de Protection des Milieux Aquatiques La Gauloise	La belle Verte
Association des Naturalistes d'Ariège	La Cistude
Association Gestionnaire de la réserve naturelle de la vallée d'Eyne	La Découverte
Association Gestionnaire de la Réserve Naturelle de Nohèdes (AGRNN)	La Fario
Association gestionnaire de la Réserve Naturelle de Py	Ligue pour la Protection des Oiseaux de l'Aude
Association les Amis de la Massane, gestionnaire de la Réserve de Forêt de la Massane	Ligue pour la Protection des Oiseaux de l'Hérault
Association les taïchous	Ligue pour la Protection des Oiseaux Grands Causses
Association Lozérienne d'Etude et de Protection de l'Environnement	Méandre
Association pour la Caractérisation et l'Etude des Entomocénoses	Muséum d'Histoire Naturelle de Nantes
Association pour la Connaissance et la Conservation des Milieux Naturels	Muséum National d'Histoire Naturelle - Département Systématique et Evolution - Entomologie
Association Roussillonnaise d'Entomologie	Myotis
Association Saint-Gely Nature	Naturellement votre
Association Tarnaise d'Etudes Karstiques	Observatoire des Galliformes de Montagne
Aude Nature	Observatoire d'Océanographie Biologique de Banyuls-sur-Mer - Laboratoire Arago (CNRS)
Biotope	Observatoire Naturaliste des Écosystèmes Méditerranéens
Cabinet Barbanson Environnement	Office National de la Chasse et de la Faune Sauvage - Délégation du Languedoc-Roussillon
Centre de Biologie et de Gestion des Populations	Office National de la Chasse et de la Faune Sauvage (ONCFS), gestionnaire de la Réserve Naturelle de Jujols
Centre d'Ecologie Fonctionnelle et Evolutive - Laboratoire de Zoogéographie	Office National de l'Eau et des Milieux Aquatiques de la Lozère
Centre de coopération Internationale en Recherche Agronomique pour le Développement	Office National de l'Eau et des Milieux Aquatiques de l'Aude
Centre de Découverte du Scamandre	Office National de l'Eau et des Milieux Aquatiques de l'Hérault
Centre d'Initiation à l'Ecologie Montagnarde Les Isards	Office National de l'Eau et des Milieux Aquatiques des Pyrénées Orientales
Centre National pour la Recherche Scientifique	Office National de l'Eau et des Milieux Aquatiques du Gard
Centre Ornithologique du Gard	Office National de l'Eau et des Milieux Aquatiques du Languedoc-Roussillon
Centre Ornithologique Rhône-Alpes Ardèche	Office National des Forêts - Cellule d'Etudes Entomologiques
Centre Permanent d'Initiatives pour l'Environnement du Pays Narbonnais	Office National des Forêts - Délégation Territoriale Méditerranée
Collectif d'Associations pour la Défense du Bois des Lens	Office Pour les Insectes et leur Environnement
Commune d'Argeles-sur-Mer, gestionnaire de la Réserve Naturelle du Mas-Larriu	Office Pour les Insectes et leur Environnement du Languedoc-Roussillon
Commune de Mantet, gestionnaire de la Réserve Naturelle de Mantet	Parc National des Cévennes
Commune de Prats de Mollo la Preste, gestionnaire de la Réserve Naturelle de Prats	PNR du Haut Languedoc
Confédération des Réserves Naturelles Catalanes	Réserve Naturelle de Nyer
Conservatoire Botanique National Méditerranéen de Porquerolles	Réserve Naturelle de Roquehaute
Conservatoire des Espaces Naturels du Languedoc-Roussillon	Rutilans
Conservatoire des Sites Lozériens	Salsepareille
Echos Nature	Société Civile Forestière (SCF) Ecureuil de Py et de Rotja
Ecole Pratique des Hautes Etudes	Société d'Etude des Sciences Naturelles de Nîmes et du Gard
Ecole supérieure d'Agriculture de Purpan	Société Entomologique de France
Ecologistes de l'Euzière	Société Entomologique du Languedoc
Entente Interdépartementale pour la Démoustication	Société Entomologique du Nord de la France
Espace Nature Environnement	Société Française d'Orchidophilie
Etudes naturalistes	Société Française d'Orchidophilie du Languedoc
Fédération Aude Claire	Société Française pour l'Etude et la Protection des Mammifères
Fédérations Départementales des Associations Agréées de Pêche et de Protection des Milieux Aquatiques	Spéléologues Anonymes
Gard Nature	Station Biologique de la Tour du Valat
Goupil Connexion	Syndicat Mixte pour la Protection et la Gestion de la Camargue Gardoise
Groupe Chiroptères de Midi Pyrénées	Zerynthia
Groupe Chiroptères de Provence	
Groupe Chiroptères du Languedoc - Roussillon	
Groupe de Recherche et de Protection des Libellules Sympetrum	