

# ZNIEFF de type II n° 1110-0000

## Gorges de l'Aude et de l'Aiguette

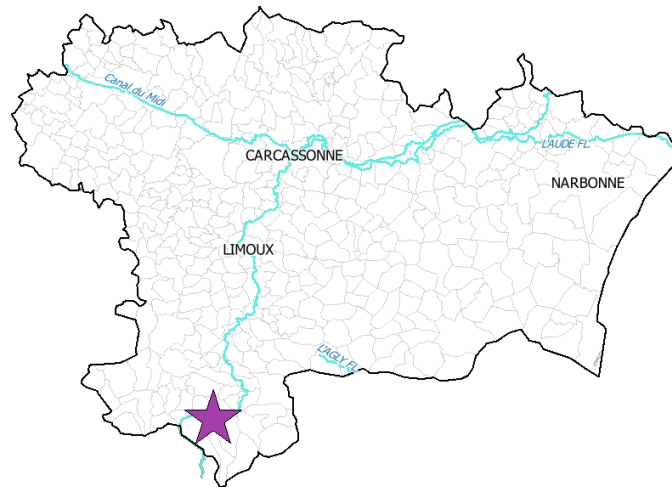
Identifiant national : 910011278

## Modernisation de l'inventaire ZNIEFF

Zone Naturelle d'Intérêt Ecologique Faunistique et Floristique

Région Languedoc-Roussillon

Edition 2008 - 2010



Département(s) :  
Aude

Maîtrise d'ouvrage

Secrétariat Scientifique et  
Technique et Coordination  
des données "Faune"



Coordination des données  
"Flore et Habitats Naturels"



avec le soutien financier de :



et la collaboration des porteurs de données et du CSRPN



## 1. Localisation et description générale

### - Communes concernées par la ZNIEFF

Département de l'Aude

Code INSEE	Nom de la commune	Surface absolue (ha)	Surface relative (%)
11127	ESCOULOUBRE	1490 ha	27 %
11335	SAINTE-COLOMBE-SUR-GUETTE	776 ha	14 %
11093	LE CLAT	741 ha	13 %
11038	BESSEDE-DE-SAULT	742 ha	13 %
11321	ROQUEFORT-DE-SAULT	707 ha	13 %
11047	LE BOUSQUET	467 ha	8 %
11147	FONTANES-DE-SAULT	284 ha	5 %
11019	AUNAT	183 ha	3 %
11017	ARTIGUES	134 ha	2 %
11021	AXAT	87 ha	2 %

La zone est située au sud-ouest du département de l'Aude, entre le Petit plateau de Sault au nord et le massif du Madres au sud. Elle concerne d'une part la vallée de l'Aude en amont d'Axat, jusqu'à la limite départementale avec l'Ariège, d'autre part la vallée de l'Aiguette à l'aval de Sainte-Colombe-sur-Guette. Ce territoire est orienté globalement est-ouest et forme un sillon de 600 à 900 mètres de profondeur. Les fonds des vallées, à une altitude variant de 430 mètres à l'aval à 725 mètres à l'amont, sont dominés de manière quasi continue par des sommets culminant à plus de 1200 mètres. Ils sont étroits, formant localement des gorges très resserrées (gorges de Saint-Georges). L'ensemble est taillé dans les puissantes assises calcaires constituant le soubassement du plateau de Sault au nord, et les terrains granitiques et schisteux au pied du Madres au sud.

La végétation est dominée à plus de 80 % par la forêt. Elle se compose de belles ripisylves sur les sols frais en fond de vallées. Les versants accueillent des peuplements de feuillus et de résineux variés en fonction de l'exposition, des chênaies préférentiellement sur les flancs sud et à l'entrée des gorges, des hêtraies et des sapinières sur les ubacs et dans la partie amont. Ces bois sont fréquemment mêlés à des fruticées et des pelouses, surtout sur les flancs chauds et secs des soulans. De nombreux rochers et corniches émergent des versants et sont à l'origine d'escarpements particulièrement abrupts.

Cinq usines hydroélectriques ainsi que trois conduites forcées le long de l'Aude sont implantées dans ou à proximité du périmètre. L'environnement humain compte également quelques villages ou hameaux, ainsi que des routes secondaires, des sentiers et des pistes forestières. L'activité sylvicole est pratiquée sur l'ensemble du territoire mais évite nombre de secteurs trop pentus. L'agriculture est cantonnée à quelques surfaces planes en haut de versant (près du Clat et sous le col des Clausels). Plusieurs grottes (réserve naturelle de la grotte TM71, grotte d'Aguzou...) témoignent de l'importance du réseau karstique. Difficiles d'accès, elles sont ouvertes à un public restreint.

### - Description du Paysage (Atlas des paysages du Languedoc-Roussillon)

Les Pyrénées audoises

Nom de l'unité paysagère	Surface absolue (ha)	Surface relative (%)
<a href="#">Le petit et le grand plateau de Sault</a>	223.0 ha	4 %
<a href="#">Les estives et pentes boisées du Massif du Madres</a>	1523.0 ha	27 %
<a href="#">Les gorges du Rebenty et de l'Aude</a>	3865.0 ha	69 %



## Gorges de l'Aude et de l'Aiguette

Identifiant national : 910011278

\*La projection utilisée pour le calcul des surfaces est le Lambert II étendu.

### - Occupation du sol (ocsol L-R)

#### Territoires artificialisés

Code du poste	Libellé du poste	Surface absolue (ha)	Surface relative (%)
112	Tissu urbain discontinu	15.0 ha	0 %
121	Zones industrielles ou commerciales	2.0 ha	0 %
131	Extraction de matériaux	12.0 ha	0 %

#### Territoires agricoles

Code du poste	Libellé du poste	Surface absolue (ha)	Surface relative (%)
212	Terres arables autres que serres, rizières et zones à forte densité de serres	17.0 ha	0 %
231	Prairies	14.0 ha	0 %

#### Forêts et milieux semi-naturels

Code du poste	Libellé du poste	Surface absolue (ha)	Surface relative (%)
311	Forêts de feuillus	2678.0 ha	48 %
312	Forêts de conifères	1883.0 ha	34 %
321	Pelouses et pâturages naturels	245.0 ha	4 %
324	Forêt et végétation arbustive en mutation	188.0 ha	3 %
325	Landes	547.0 ha	10 %
333	Végétation clairsemée	10.0 ha	0 %

## 2. Délimitation du périmètre

### - Périmètres d'inventaire et périmètres réglementaires présents sur la ZNIEFF

#### Intersections avec des périmètres d'inventaires

Type	Intitulé du Périmètre	Code	Surf. absolue (ha)*	Surf. relative (%)*
ZNIEFF de type II	Plateau du Roquefortais	1106-0000	1 ha	0 %
ZNIEFF de type I	Forêt de Gesse	1110-1042	1797 ha	32 %
ZNIEFF de type I	Soulane des gorges de l'Aude au Clat	1110-1046	503 ha	9 %
ZNIEFF de type I	Soulane de la vallée de l'Aude à Fontanès-de-Sault	1110-1048	270 ha	5 %
ZNIEFF de type I	Gorges de Saint-Georges	1110-1166	44 ha	1 %
ZNIEFF de type I	Ripisylve des gorges de l'Aude	1110-1167	88 ha	2 %
ZNIEFF de type I	Soulane de la vallée de l'Aiguette à Sainte-Colombe	1110-1171	603 ha	11 %
ZNIEFF de type II	Fenuillèdes audois	1114-0000	1 ha	0 %



## Gorges de l'Aude et de l'Aigrette

Identifiant national : 910011278

\*La projection utilisée pour le calcul des surfaces est le Lambert II étendu.

### - Périmètres d'inventaire et périmètres réglementaires présents sur la ZNIEFF

Intersections avec des périmètres règlementaires

Type	Intitulé du Périmètre	Code	Surf. absolue (ha)*	Surf. relative (%)*
<b>SIC</b>	HAUTE VALLEE DE L'AUDE ET BASSIN AIGUETTE	FR9101470	5244 ha	93 %
<b>ZPS</b>	Pays de Sault	FR9112009	5608 ha	100 %
<b>RNN</b>	Réserve naturelle nationale de la grotte du TM.71	REN11001	106 ha	2 %
<b>SAGE</b>	SAGE Haute Vallée de l'Aude	sage_14	5605 ha	100 %
<b>SITE CLASSE</b>	Grotte de l'Aguzou	SI00000529	233 ha	4 %

Le périmètre est défini de manière à englober la vallée de l'Aude entre l'aval des Gorges de Saint-Georges jusqu'à la frontière départementale avec l'Ariège près de l'usine électrique d'Usson, et la vallée de l'Aigrette de sa confluence avec l'Aude jusqu'à l'aval du village de Sainte-Colombe-sur-Guette. Les versants sont entièrement pris jusqu'aux crêtes sommitales dominant les vallées. Pour sa délimitation, les critères utilisés s'appuient essentiellement sur la géomorphologie et la topographie en se calant sur des lignes de crêtes et des thalwegs. Ponctuellement la limite suit des routes, des pistes et des lignes électriques.

Ainsi délimitée, la ZNIEFF s'étend sur une surface d'un peu plus de 5300 ha. Elle s'étire sur 13 kilomètres de long dans la vallée de l'Aude et 3 kilomètres dans la vallée de l'Aigrette, pour une largeur moyenne de 3,5 kilomètres.

### 3. Description du fonctionnement écologique

- Etage de végétation : non mentionné

#### - Habitats naturels déterminants et remarquables

Code Corine	Intitulé CORINE de l'habitat	Surface totale (ha)
34.3261	Mesobromion pyrénéo-catalan	-
34.332G	Xerobromion pyrénéen	-
41.141	Hêtraies pyrénéennes hygrophiles	-

#### - Espèces végétales déterminantes et remarquables

Végétaux vasculaires

Nom scientifique	Nom vernaculaire	Déterminance
<i>Anacamptis coriophora</i> (L.) Bateman, Pridgeon & Chase	Orchis punaise	remarquable
<i>Anthemis triumfetti</i> (L.) DC.	Anthémis de Trionfetti	stricte
<i>Arabis ciliata</i> Clairv.	Arabette ciliée	stricte
<i>Cardamine pentaphyllos</i> (L.) Crantz	Cardamine à cinq feuilles	stricte
<i>Centranthus lecoqii</i> Jord.	Centranthe de Lecoq	remarquable
<i>Cynoglossum germanicum</i> Jacq. subsp. <i>pellucidum</i> (Lapeyr.) Sutory	Cynoglosse diaphane	stricte
<i>Equisetum hyemale</i> L.	Prêle d'hiver	stricte
<i>Euphorbia duvalii</i> Lecoq & Lamotte	Euphorbe de Duval	remarquable



## - Espèces végétales déterminantes et remarquables

### Végétaux vasculaires

Nom scientifique	Nom vernaculaire	Déterminance
<i>Festuca lambinonii</i> Kerguélen	Fétuque de Lambinon	remarquable
<i>Gentiana occidentalis</i> Jakow.	Gentiane occidentale	stricte
<i>Hieracium cordifolium</i> Lapeyr.	Epervière à feuilles cordées	stricte
<i>Holandrea schottii</i> (Besser ex DC.) Reduron, Charpin & Pimenov	Peucédan de Schott	stricte
<i>Hordelymus europaeus</i> (L.) Harz	Orge des bois	remarquable
<i>Hormathophylla macrocarpa</i> (DC.) Küpfer	Corbeille d'argent à gros fruits	stricte
<i>Lamium garganicum</i> L. subsp. <i>longiflorum</i> (Ten.) Kerguélen	Lamier à grandes fleurs	stricte
<i>Lathyrus occidentalis</i> (Fisch. & C.A.Mey.) Fritsch subsp. <i>hispanicus</i> (Rouy) Lainz & Loriente	Gesse d'Espagne	remarquable
<i>Legousia scabra</i> (Lowe) Gamisans	Spéculaire scabre	stricte
<i>Leucanthemum graminifolium</i> (L.) Lam.	Marguerite à feuilles de graminée	remarquable
<i>Lysimachia ephemerum</i> L.	Lysimaque à feuilles de saule	stricte
<i>Medicago hybrida</i> (Pourr.) Trautv.	Luzerne hybride	stricte
<i>Medicago suffruticosa</i> Ramond ex DC.	Luzerne sous-ligneuse	remarquable
<i>Moehringia muscosa</i> L.	Moehringie mousse	stricte
<i>Odontites viscosus</i> (L.) Clairv.	Odontite visqueux	remarquable
<i>Pulmonaria affinis</i> Jord.	Pulmonaire affine	remarquable
<i>Saxifraga fragilis</i> Schrank	Saxifrage des Corbières	stricte
<i>Saxifraga media</i> Gouan	Saxifrage moyen	stricte
<i>Saxifraga rotundifolia</i> L.	Saxifrage à feuilles rondes	remarquable
<i>Scrophularia alpestris</i> J.Gay ex Benth.	Scrofulaire des Alpes	stricte
<i>Silene nemoralis</i> Waldst. & Kit.	Silène des forêts	stricte
<i>Valeriana pyrenaica</i> L.	Valériane des Pyrénées	stricte

## - Espèces animales déterminantes et remarquables

### Amphibiens

Nom scientifique	Nom vernaculaire	Déterminance
<i>Euproctus asper</i>	Euprocte des Pyrénées	stricte

### Chiroptères

Nom scientifique	Nom vernaculaire	Déterminance
<i>Rhinolophus hipposideros</i>	Petit Rhinolophe	à critères



## Gorges de l'Aude et de l'Aiguette

Identifiant national : 910011278

\*La projection utilisée pour le calcul des surfaces est le Lambert II étendu.

### - Espèces animales déterminantes et remarquables

#### Coléoptères Carabidae

Nom scientifique	Nom vernaculaire	Déterminance
<i>Carabus rutilans</i>	-	remarquable

#### Coléoptères Saproxyliques

Nom scientifique	Nom vernaculaire	Déterminance
<i>Ampedus elegantulus</i>	-	stricte
<i>Ampedus melanurus</i>	-	stricte
<i>Ampedus praeustus</i>	-	stricte
<i>Ostoma ferruginea</i>	-	stricte
<i>Peltis grossa</i>	-	stricte
<i>Rhysodes sulcatus</i>	-	stricte

#### Lépidoptères

Nom scientifique	Nom vernaculaire	Déterminance
<i>Euphydryas aurinia</i>	Damier de la Succise	stricte
<i>Parnassius apollo</i>	Apollon	stricte
<i>Pieris ergane</i>	Piéride de l'Aethionème	stricte

#### Mammifères terrestres

Nom scientifique	Nom vernaculaire	Déterminance
<i>Galemys pyrenaicus</i>	Desman des Pyrénées	stricte
<i>Lutra lutra</i>	Loutre d'Europe	stricte
<i>Rupicapra pyrenaica</i>	Isard	à critères
<i>Ursus arctos</i>	Ours brun	à critères

#### Oiseaux

Nom scientifique	Nom vernaculaire	Déterminance
<i>Aquila chrysaetos</i>	Aigle royal	stricte
<i>Falco peregrinus</i>	Faucon pèlerin	stricte
<i>Hieraaetus pennatus</i>	Aigle botté	stricte
<i>Pyrrhocorax pyrrhocorax</i>	Crave à bec rouge	stricte
<i>Tetrao urogallus</i>	Grand Tétrás	à critères

#### Orthoptères (criquets et sauterelles)

Nom scientifique	Nom vernaculaire	Déterminance
<i>Saga pedo</i>	Magicienne dentelée	stricte



## Gorges de l'Aude et de l'Aiguette

Identifiant national : 910011278

\*La projection utilisée pour le calcul des surfaces est le Lambert II étendu.

### - Espèces animales déterminantes et remarquables

#### Poissons et écrevisses

Nom scientifique	Nom vernaculaire	Déterminance
<i>Anguilla anguilla</i>	Anguille	remarquable
<i>Cottus gobio</i>	Chabot	à critères

#### Reptiles

Nom scientifique	Nom vernaculaire	Déterminance
<i>Zamenis longissimus</i>	-	remarquable

Ce territoire de vallées encaissées très escarpées et de gorges étroites possède un intérêt paysager et écologique certain. Il recèle de nombreuses plantes et animaux rares, protégées ou endémiques qui ont permis de définir 6 ZNIEFF de type I. Elles concernent aussi bien les fonds des vallées que les versants de soulane ou d'ombrée, et représentent plus de 60% de la surface.

La forêt se développe sur tous les versants. Elle présente divers faciès selon l'exposition et la situation, avec :

- des chênaies à Chêne vert (*Quercus ilex*) dans les parties basses exposées au sud et à sol superficiel ;
- des chênaies à Chêne pubescente (*Quercus pubescens*) sur les versants exposés au sud et à sol moyennement profond ;
- des peuplements d'érables (*Acer monspessulanus*, *Acer opalus*...) et de tilleuls (*Tilia cordata*, *Tilia platyphyllos*) dans les zones instables sur blocs, en pieds de falaises ou dans les ravines à fortes pentes ;
- des hêtraies-sapinières sur les versants rive droite de l'Aude, en ubac ;
- des hêtraies sur les versants de l'Aiguette et en amont des gorges de l'Aude ;
- des ripisylves à aulne (*Alnus glutinosa*) et frêne (*Fraxinus excelsior*) dans les fonds des vallées de l'Aude et de l'Aiguette.

Les ombrées et les vallons plus frais accueillent un habitat forestier déterminant, les « Hêtraies pyrénéennes hygrophiles », et plusieurs plantes patrimoniales à tendance montagnarde : la Scrofulaire des Alpes (*Scrophularia alpestris*), la Valériane des Pyrénées (*Valeriana pyrenaica*) et la Cardamine à cinq feuilles (*Cardamine pentaphyllos*). Sur les pentes escarpées, les vieux bois sont des refuges pour une faune spécifique avec un cortège important de coléoptères saproxyliques (six espèces). Deux espèces d'oiseaux affectionnent également ce type de milieu : l'Aigle botté (*Hieraaetus pennatus*), rapace discret nichant dans les arbres, et le Grand Tétrás (*Tetrao urogallus*), gallinacé menacé fréquentant préférentiellement les forêts de résineux entrecoupées de landes et de clairières.

Dans ce paysage, les complexes rocheux structurent l'espace avec des éboulis, des escarpements et des corniches. Ces milieux sont plus ou moins végétalisés et présentent localement des expositions très contrastées à l'origine de leur richesse floristique. Ils accueillent plusieurs plantes patrimoniales : le Lamier à grandes fleurs (*Lamium garganicum* subsp. *longiflorum*), l'Epervière à feuilles cordées (*Hieracium cordifolium*), la Corbeille d'argent à gros fruits (*Hormathophylla macrocarpa*), endémique du sud de la France, la Moehringie mousse (*Moehringia muscosa*), le Saxifrage moyen (*Saxifraga media*) ou le Saxifrage des Corbières (*Saxifraga fragilis*). Les barres rocheuses offrent de plus des zones de nidification pour deux rapaces rares : le Faucon pèlerin (*Falco peregrinus*) et l'Aigle royal (*Aquila chrysaetos*).

Les pelouses sèches prennent place sur les pentes des vallées en s'intercalant entre les zones rocheuses dans les ouvertures des bois. Elles occupent également les parties supérieures des versants, en rebords de plateaux, où elles constituaient des pâtures pour le bétail. Elles se composent entre autres de deux habitats déterminants : les pelouses calcicoles du « Mesobromion pyrénéo-catalan » sur les pentes faibles à sol assez profond, et les pelouses calcicoles du « Xerobromion pyrénéen », riches en espèces végétales à tendance méditerranéenne, sur sol superficiel.

Parmi les plantes patrimoniales liées à ces milieux sont à signaler l'Anthémis de Trionfetti (*Anthemis triumfettii*), la Spéculaire scabre (*Legousia scabra*) ou la Luzerne hybride (*Medicago hybrida*). Sur les bords des chemins et en bas de pentes, le Peucedan de Schott (*Holandrea shottii*) est localement régulier. Cette plante est connue de moins de dix localités en Languedoc-Roussillon, toutes situées dans la zone pyrénéenne audoise, jusqu'au col de Jau dans les Pyrénées-Orientales. Ces populations constituent un isolat puisque l'aire de répartition principale de cette espèce est axée sur les Balkans et les Apennins.

Plusieurs insectes patrimoniaux sont également inféodés à ces pelouses, parmi lesquels deux papillons, l'Apollon



## Gorges de l'Aude et de l'Aiguette

Identifiant national : 910011278

\*La projection utilisée pour le calcul des surfaces est le Lambert II étendu.

(Parnassius apollo) et la Piéride de l'Aethinème (Pieris ergane), et la Magicienne dentelée (Saga pedo), espèce de la famille des criquets et sauterelles. Ces milieux représentent également des territoires de chasse importants pour des rapaces se reproduisant dans ou à proximité de la ZNIEFF.

Les cours d'eau de l'Aude et de l'Aiguette sont bordés de ripisylves plus ou moins larges et hébergent une faune emblématique :

- deux mammifères, le Desman des Pyrénées (Galemys pyrenaicus), endémique des Pyrénées, et la Loutre d'Europe (Lutra lutra) ;
- un amphibien, l'Euprocte des Pyrénées (Calotriton asper), endémique des Pyrénées.

Les zones humides sont également représentées par des suintements calcaires. Ces milieux constituent l'habitat caractéristique de la Lysimaque à feuilles de saule (Lysimachia ephemerum), plante rare présente en France uniquement dans l'Aude et les Pyrénées-Orientales.

La ZNIEFF est enfin visitée par deux espèces patrimoniales de mammifères à grand rayon d'action. Elles traversent la zone lors de leur déplacement ou l'utilisent à diverses fins (hivernage, alimentation...) : l'Ours (Ursus arctos) et l'Isard (Rupicapra pyrenaica) ce dernier fréquentant les crêtes et pierriers en été, et les zones forestières en hiver.

### 4. Facteurs influençant l'évolution de la ZNIEFF

La forêt concentre les principaux enjeux. Les peuplements forestiers qui occupent des pentes fortes restent difficilement exploitables et évoluent de manière naturelle. L'activité sylvicole est bien présente ailleurs et les modes de gestion peuvent avoir une forte influence sur le maintien ou la disparition des habitats et espèces, notamment dans les secteurs les plus accessibles vis-à-vis de la faune et/ou de la flore. Les coupes à blanc, l'ouverture de nouvelles pistes, les reboisements monospécifiques, l'enlèvement systématique des bois morts et dépérissants sont des sources de perturbation des équilibres écologiques : impact négatif sur la flore des sous-bois, modifications de l'écoulement des eaux et érosion (sur les fortes pentes), banalisation du cortège floristique (homogénéité des plantations de résineux), dérangement de l'avifaune.

Les zones ouvertes sont pour certaines menacées par la dynamique naturelle de colonisation des pelouses par les espèces ligneuses. Ce phénomène est limité sur les versants escarpés et les zones soumises à un pâturage extensif. Il est par contre marqué dans les secteurs anciennement pâturés et aujourd'hui délaissés. Dans ce cas, la fermeture des milieux peut être perçue comme préoccupante pour la préservation des espèces propres aux pelouses.

Pour les espèces aquatiques, la qualité et le niveau de l'eau des rivières sont les principaux facteurs susceptibles d'avoir une influence sur leur présence. La zone se trouve dans un secteur riche en usines hydroélectriques. Le suivi et la conformité des débits réservés sont donc importants notamment pour le maintien de la faune spécifique aux cours d'eau. La fréquentation liée à la pratique des sports en eaux vives peut également avoir un impact sur les habitats et les espèces (dérangement, dégradations).

La ZNIEFF est totalement incluse dans deux périmètres Natura 2000 (SIC et ZPS) ce qui devrait faciliter la prise de mesures favorables au patrimoine d'intérêt communautaire, et indirectement bénéficier au reste du patrimoine naturel de la zone.

### 5. Sources documentaires et bibliographie

- BARREAU D., 2008 - Atlas de la Flore vasculaire de l'Aude, version provisoire. SESA, 50p.
- BERREBI P., 1995 - Génétique de la truite fario dans le département de l'Aude
- Document d'Objectifs du site Natura 2000 « Haute Vallée de l'Aude et Bassin de l'Aiguette », version provisoire
- Fédération Aude Claire & ONEMA de l'Aude, 2005 – Inventaire de présence des écrevisses dans l'Aude
- LE ROUX B., 2008 - Statut du Desman des Pyrénées dans l'Aude. Communication Moulis
- LE ROUX B., 2008 - Présence de la loutre sur la haute vallée de l'Aude. Féd. Aude Claire
- Plan de gestion de la Réserve Naturelle Géologique TM71
- PLASSART C., 2006 – Etude des milieux naturels de surfaces et des espèces protégées de l'extension de la Réserve Naturelle Géologique TM71. Fédération Aude Claire, 25p.

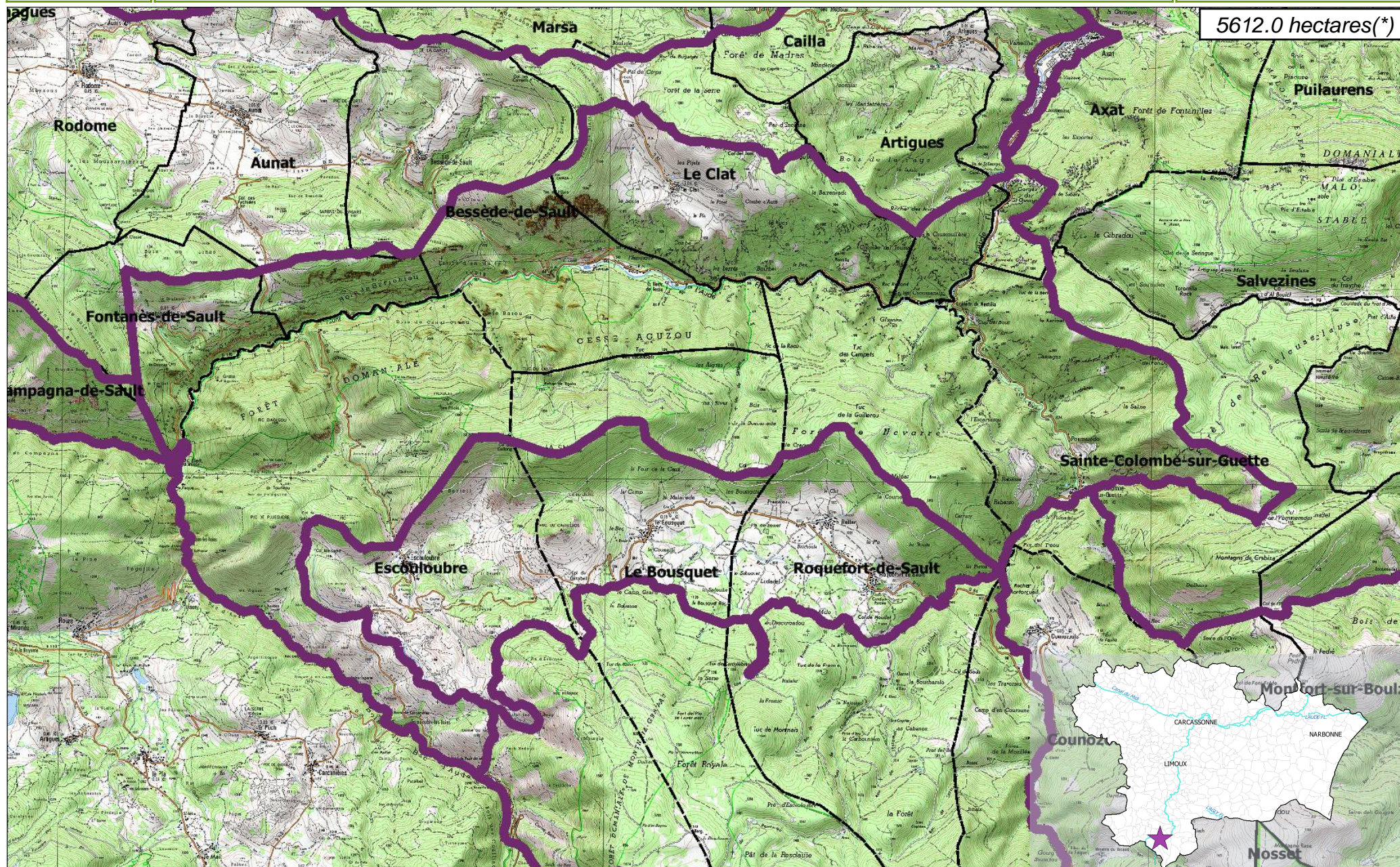
ZNIEFF de type II  
n° 1110-0000

Inventaire des Zones Naturelles d'Intérêt Ecologique Faunistique et Floristique

Département(s) :  
Aude

Gorges de l'Aude et de l'Aiguette

5612.0 hectares(\*)

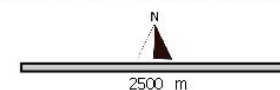


Inventaire ZNIEFF  
Deuxième Génération  
Année d'édition 2010

n° de carte(s) IGN :  
2248ET, 2348ET  
Fond : IGN SCAN25

**Légende**  
ZNIEFF type II (purple line)  
ZNIEFF type I (pink line)  
Limites communales (dashed black line)  
Réseau hydrographique principal (blue line)

Cet inventaire constitue un outil d'alerte et ne peut être interprété à une échelle plus fine sans investigation complémentaire. Le périmètre des ZNIEFF, représenté ici sur Scan25 (IGN), a été tracé à partir d'orthophotographies au 1:5000.  
\* La projection utilisée pour le calcul des surfaces est le Lambert 93.





## 6. Sources des données naturalistes : liste des porteurs de données

ABELA Aude	Groupe de Recherche et d'Information sur les Vertébrés et leur Environnement
Association Caracole	Groupe Ornithologique du Roussillon
Association Charles Flahaut	Institut Méditerranéen d'Ecologie et de Paléocologie
Association Communale de Chasse Agréée de Mantet	Institut National de Recherche Agronomique
Association Communale de Chasse Agréée de Py	Inventaire des Coléoptères des Alpes-de-Haute-Provence
Association de Pêche et de Protection des Milieux Aquatiques La Gauloise	La belle Verte
Association des Naturalistes d'Ariège	La Cistude
Association Gestionnaire de la réserve naturelle de la vallée d'Eyne	La Découverte
Association Gestionnaire de la Réserve Naturelle de Nohèdes (AGRNN)	La Fario
Association gestionnaire de la Réserve Naturelle de Py	Ligue pour la Protection des Oiseaux de l'Aude
Association les Amis de la Massane, gestionnaire de la Réserve de Forêt de la Massane	Ligue pour la Protection des Oiseaux de l'Hérault
Association les taïchous	Ligue pour la Protection des Oiseaux Grands Causses
Association Lozérienne d'Etude et de Protection de l'Environnement	Méandre
Association pour la Caractérisation et l'Etude des Entomocénoses	Muséum d'Histoire Naturelle de Nantes
Association pour la Connaissance et la Conservation des Milieux Naturels	Muséum National d'Histoire Naturelle - Département Systématique et Evolution - Entomologie
Association Roussillonnaise d'Entomologie	Myotis
Association Saint-Gely Nature	Naturellement votre
Association Tarnaise d'Etudes Karstiques	Observatoire des Galliformes de Montagne
Aude Nature	Observatoire d'Océanographie Biologique de Banyuls-sur-Mer - Laboratoire Arago (CNRS)
Biotope	Observatoire Naturaliste des Écosystèmes Méditerranéens
Cabinet Barbanson Environnement	Office National de la Chasse et de la Faune Sauvage - Délégation du Languedoc-Roussillon
Centre de Biologie et de Gestion des Populations	Office National de la Chasse et de la Faune Sauvage (ONCFS), gestionnaire de la Réserve Naturelle de Jujols
Centre d'Ecologie Fonctionnelle et Evolutive - Laboratoire de Zoogéographie	Office National de l'Eau et des Milieux Aquatiques de la Lozère
Centre de coopération Internationale en Recherche Agronomique pour le Développement	Office National de l'Eau et des Milieux Aquatiques de l'Aude
Centre de Découverte du Scamandre	Office National de l'Eau et des Milieux Aquatiques de l'Hérault
Centre d'Initiation à l'Ecologie Montagnarde Les Isards	Office National de l'Eau et des Milieux Aquatiques des Pyrénées Orientales
Centre National pour la Recherche Scientifique	Office National de l'Eau et des Milieux Aquatiques du Gard
Centre Ornithologique du Gard	Office National de l'Eau et des Milieux Aquatiques du Languedoc-Roussillon
Centre Ornithologique Rhône-Alpes Ardèche	Office National des Forêts - Cellule d'Etudes Entomologiques
Centre Permanent d'Initiatives pour l'Environnement du Pays Narbonnais	Office National des Forêts - Délégation Territoriale Méditerranée
Collectif d'Associations pour la Défense du Bois des Lens	Office Pour les Insectes et leur Environnement
Commune d'Argeles-sur-Mer, gestionnaire de la Réserve Naturelle du Mas-Larrieu	Office Pour les Insectes et leur Environnement du Languedoc-Roussillon
Commune de Mantet, gestionnaire de la Réserve Naturelle de Mantet	Parc National des Cévennes
Commune de Prats de Mollo la Preste, gestionnaire de la Réserve Naturelle de Prats	PNR du Haut Languedoc
Confédération des Réserves Naturelles Catalanes	Réserve Naturelle de Nyer
Conservatoire Botanique National Méditerranéen de Porquerolles	Réserve Naturelle de Roquehaute
Conservatoire des Espaces Naturels du Languedoc-Roussillon	Rutilans
Conservatoire des Sites Lozériens	Salsepareille
Echos Nature	Société Civile Forestière (SCF) Ecureuil de Py et de Rotja
Ecole Pratique des Hautes Etudes	Société d'Etude des Sciences Naturelles de Nîmes et du Gard
Ecole supérieure d'Agriculture de Purpan	Société Entomologique de France
Ecologistes de l'Euzière	Société Entomologique du Languedoc
Entente Interdépartementale pour la Démoustication	Société Entomologique du Nord de la France
Espace Nature Environnement	Société Française d'Orchidophilie
Etudes naturalistes	Société Française d'Orchidophilie du Languedoc
Fédération Aude Claire	Société Française pour l'Etude et la Protection des Mammifères
Fédérations Départementales des Associations Agréées de Pêche et de Protection des Milieux Aquatiques	Spéléologues Anonymes
Gard Nature	Station Biologique de la Tour du Valat
Goupil Connexion	Syndicat Mixte pour la Protection et la Gestion de la Camargue Gardoise
Groupe Chiroptères de Midi Pyrénées	Zerynthia
Groupe Chiroptères de Provence	
Groupe Chiroptères du Languedoc - Roussillon	
Groupe de Recherche et de Protection des Libellules Sympetrum	