

ZNIEFF de type I n° 1111-1067

Bois des Mousques

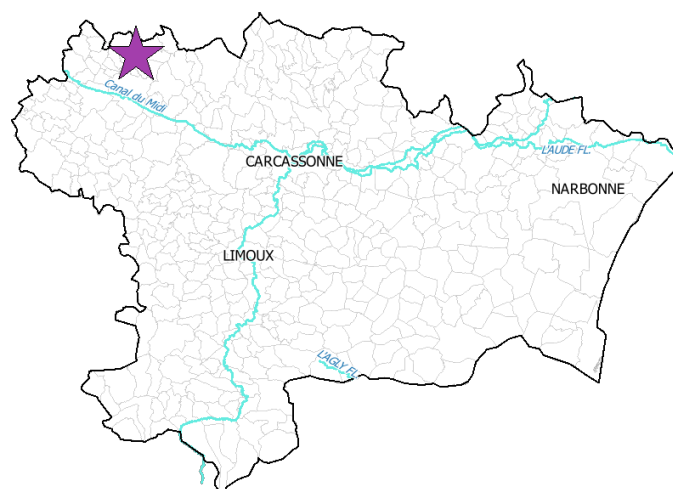
Identifiant national : 910030445

Modernisation de l'inventaire ZNIEFF

Zone Naturelle d'Intérêt Ecologique Faunistique et Floristique

Région Languedoc-Roussillon

Edition 2008 - 2010



Département(s) :
Aude

Maîtrise d'ouvrage

Secrétariat Scientifique et
Technique et Coordination
des données "Faune"



Coordination des données
"Flore et Habitats Naturels"



avec le soutien financier de :



et la collaboration des porteurs de données et du CSRPN



Bois des Mousques

Identifiant national : 910030445

*La projection utilisée pour le calcul des surfaces est le Lambert II étendu.

1. Localisation et description générale

- Communes concernées par la ZNIEFF

Département de l'Aude

Code INSEE	Nom de la commune	Surface absolue (ha)	Surface relative (%)
11175	ISSEL	130 ha	100 %

La ZNIEFF « Bois des Mousques » est située au nord-ouest du département de l'Aude et au nord de la ville de Castelnaudary, dans les contreforts occidentaux de la Montagne Noire. Elle englobe environ 131 hectares de bois et de parcelles agricoles au niveau des hameaux des Mousques Hautes et Basses, à l'ouest du village de Labécède-Lauragais. L'altitude varie de 200 à 310 mètres.

- Description du Paysage (Atlas des paysages du Languedoc-Roussillon)

La Montagne Noire et le Cabardès

Nom de l'unité paysagère	Surface absolue (ha)	Surface relative (%)
Le Cabardès des croupes cultivées et pâturées	114.0 ha	88 %

Le sillon audois

Nom de l'unité paysagère	Surface absolue (ha)	Surface relative (%)
Les plaines et collines cultivées du Lauragais	16.0 ha	12 %

- Occupation du sol (ocsol L-R)

Territoires artificialisés

Code du poste	Libellé du poste	Surface absolue (ha)	Surface relative (%)
112	Tissu urbain discontinu	1.0 ha	1 %

Territoires agricoles

Code du poste	Libellé du poste	Surface absolue (ha)	Surface relative (%)
212	Terres arables autres que serres, rizières et zones à forte densité de serres	13.0 ha	10 %
231	Prairies	36.0 ha	28 %

Forêts et milieux semi-naturels

Code du poste	Libellé du poste	Surface absolue (ha)	Surface relative (%)
311	Forêts de feuillus	39.0 ha	30 %
312	Forêts de conifères	4.0 ha	3 %
324	Forêt et végétation arbustive en mutation	23.0 ha	18 %
325	Landes	13.0 ha	10 %



2. Délimitation du périmètre

- Périmètres d'inventaire et périmètres réglementaires présents sur la ZNIEFF

Intersections avec des périmètres d'inventaires

Type	Intitulé du Périmètre	Code	Surf. absolue (ha)*	Surf. relative (%)*
ZNIEFF de type II	Montagne Noire occidentale	1111-0000	130 ha	100 %

Intersections avec des périmètres règlementaires

Type	Intitulé du Périmètre	Code	Surf. absolue (ha)*	Surf. relative (%)*
SAGE	SAGE Fresquel	sage_02	130 ha	100 %
SAGE	SAGE Agout	sage_07	1 ha	1 %

Le périmètre de la ZNIEFF est matérialisé :

- au nord, par la route D334 et un thalweg ;
- à l'ouest, par la limite communale (en partie longée par un chemin) ;
- au sud, par des limites de parcelles marquant plus ou moins la lisière forestière ;
- à l'est, par le ruisseau de Glande.

3. Description du fonctionnement écologique

- Etage de végétation : étage des chênes caducifoliés

- Espèces végétales déterminantes et remarquables

Végétaux vasculaires

Nom scientifique	Nom vernaculaire	Déterminance
<i>Myosotis balbisiana</i> Jord.	Myosotis de Balbis	stricte
<i>Pseudarrhenatherum longifolium</i> (Thore) Rouy	Fausse-avoine à longues feuilles	stricte

Cette ZNIEFF est couverte de boisements (de feuillus essentiellement), de prairies et comprend également quelques zones de lande.

Elle abrite deux plantes déterminantes qui colonisent les pelouses sèches siliceuses :

- le Myosotis de Balbis *Myosotis balbisiana*, une endémique du Massif Central présente dans une vingtaine de communes du Languedoc-Roussillon. C'est une annuelle affectionnant les pelouses ouvertes sur sol siliceux ;
- la Fausse-avoine à longues feuilles *Pseudarrhenatherum longifolium*, graminée des bois et landes siliceuses de la façade atlantique. Il s'agit là de l'unique station régionale actuellement connue. Elle se trouve en limite orientale et isolée de son aire de répartition (la plante est également très rare dans les départements limitrophes en Midi-Pyrénées).

4. Facteurs influençant l'évolution de la ZNIEFF

Les espèces présentes sont toutes deux inféodées aux milieux siliceux plus ou moins ouverts. Les pelouses et landes du site doivent donc être maintenues.

Pour ce qui concerne les prairies, elles sont actuellement entretenues par les activités humaines qui devront néanmoins

ZNIEFF de
type I
n° 1111-1067



Bois des Mousques

Identifiant national : 910030445

*La projection utilisée pour le calcul des surfaces est le Lambert II étendu.

rester extensives et peu gourmandes en produits phytosanitaires.

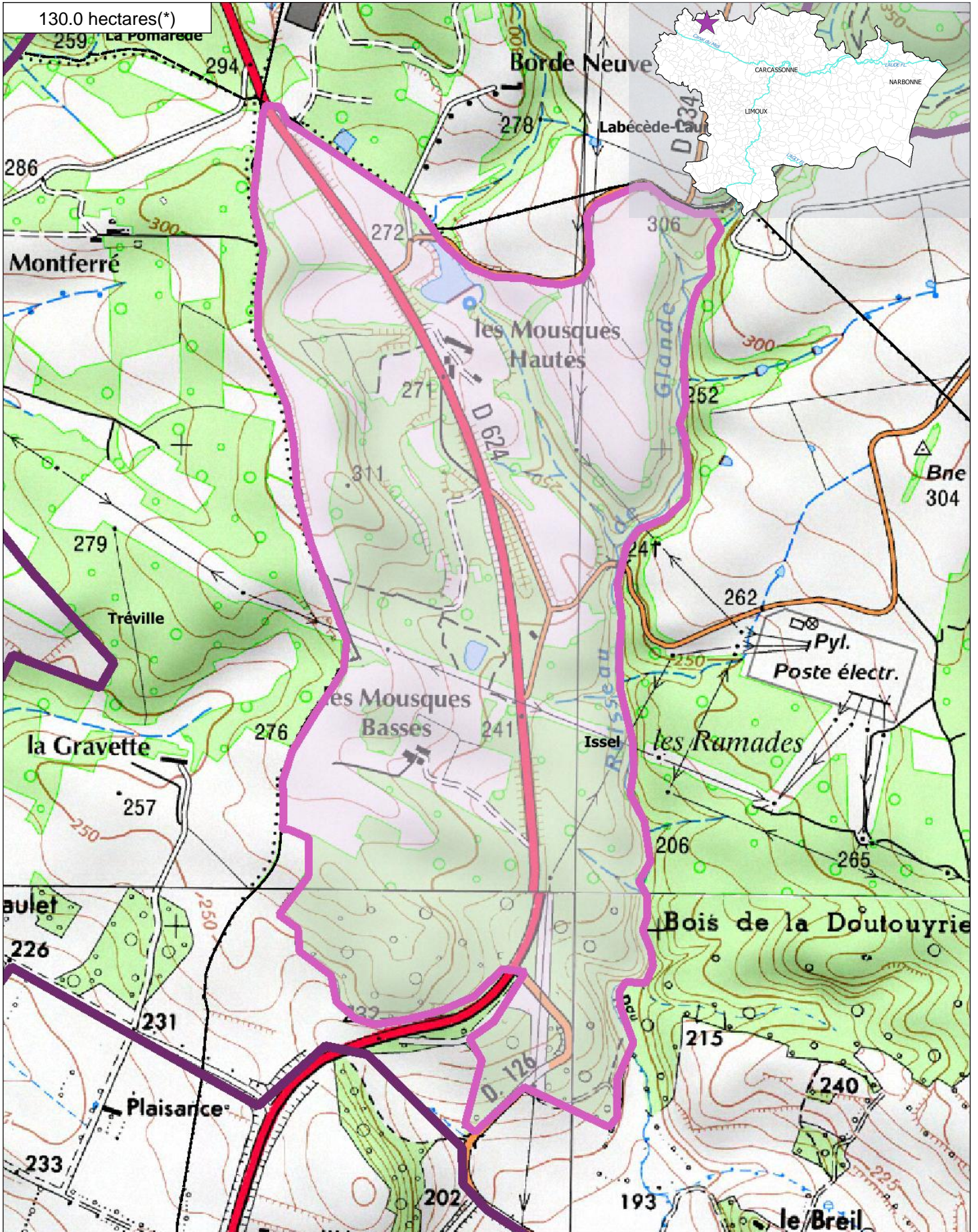
La pérennité des pelouses et des landes pourrait être à terme menacée par la dynamique naturelle de colonisation par les ligneux, particulièrement aux abords des plantations de résineux au nord du périmètre. Ces plantations monospécifiques sont par ailleurs un facteur d'appauvrissement de la biodiversité de la ZNIEFF.

5. Sources documentaires et bibliographie

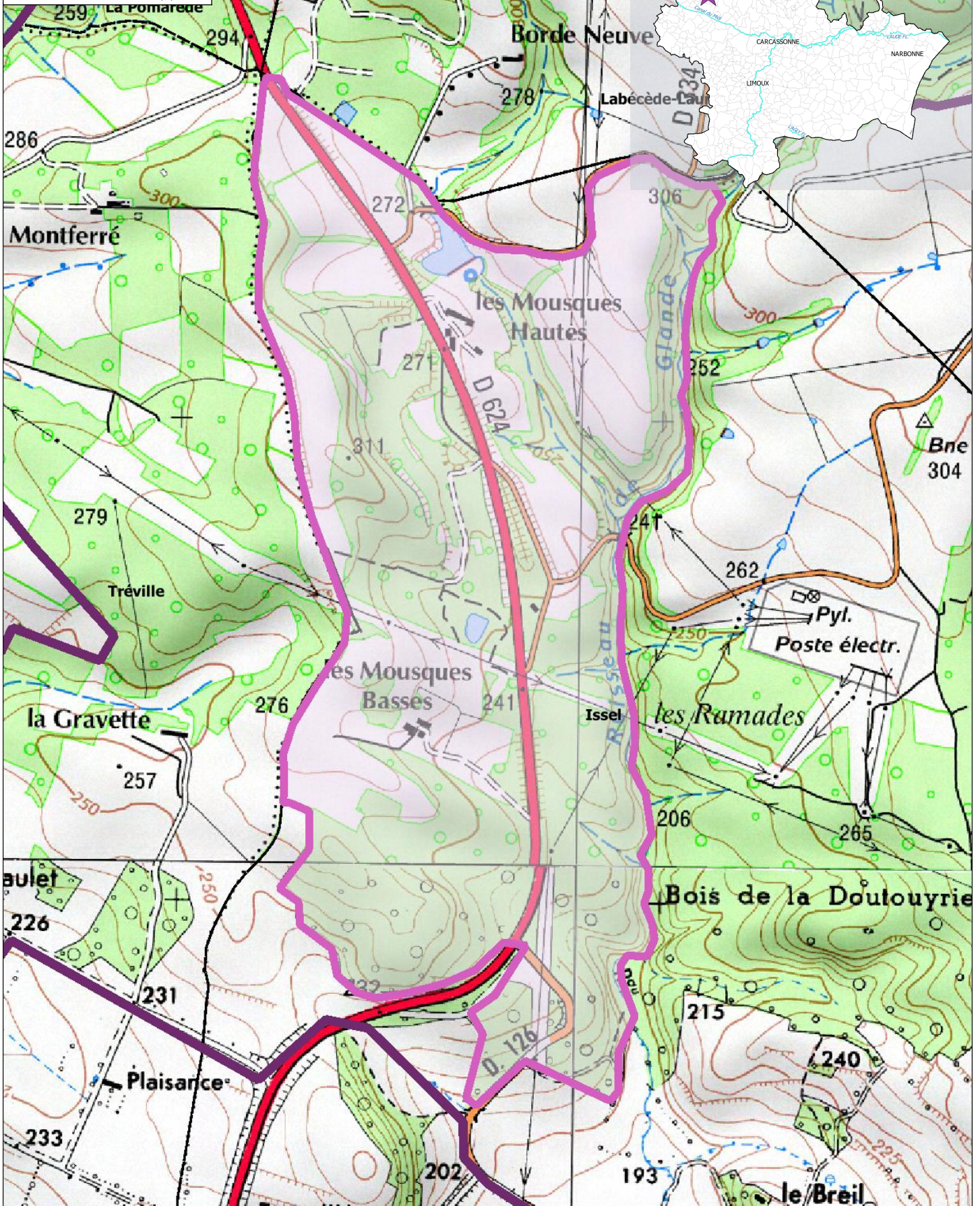
ZNIEFF de type I
n° 1111-1067


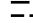



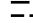



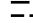


Bois des Mousques

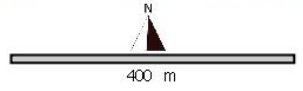
Département(s) :
Aude



130.0 hectares(*)



<p>Inventaire ZNIEFF Deuxième Génération Année d'édition 2010</p>	<p>n° de carte(s) IGN : 22440, 22450, 2245E Fond : IGN SCAN25</p>	<p>Légende</p> <table border="0"> <tr> <td></td> <td>ZNIEFF type II</td> <td></td> <td>Limites communales</td> </tr> <tr> <td></td> <td>ZNIEFF type I</td> <td></td> <td>Réseau hydrographique principal</td> </tr> </table>		ZNIEFF type II		Limites communales		ZNIEFF type I		Réseau hydrographique principal
	ZNIEFF type II		Limites communales							
	ZNIEFF type I		Réseau hydrographique principal							



Cet inventaire constitue un outil d'alerte et ne peut être interprété à une échelle plus fine sans investigation complémentaire. Le périmètre des ZNIEFF, représenté ici sur Scan25 (IGN), a été tracé à partir d'orthophotographies au 1:5000. *La projection utilisée pour le calcul des surfaces est le Lambert 93.



6. Sources des données naturalistes : liste des porteurs de données

ABELA Aude	Groupe de Recherche et d'Information sur les Vertébrés et leur Environnement
Association Caracole	Groupe Ornithologique du Roussillon
Association Charles Flahaut	Institut Méditerranéen d'Ecologie et de Paléoécologie
Association Communale de Chasse Agréée de Mantet	Institut National de Recherche Agronomique
Association Communale de Chasse Agréée de Py	Inventaire des Coléoptères des Alpes-de-Haute-Provence
Association de Pêche et de Protection des Milieux Aquatiques La Gauloise	La belle Verte
Association des Naturalistes d'Ariège	La Cistude
Association Gestionnaire de la réserve naturelle de la vallée d'Eyne	La Découverte
Association Gestionnaire de la Réserve Naturelle de Nohèdes (AGRNN)	La Fario
Association gestionnaire de la Réserve Naturelle de Py	Ligue pour la Protection des Oiseaux de l'Aude
Association les Amis de la Massane, gestionnaire de la Réserve de Forêt de la Massane	Ligue pour la Protection des Oiseaux de l'Hérault
Association les taïchous	Ligue pour la Protection des Oiseaux Grands Causses
Association Lozérienne d'Etude et de Protection de l'Environnement	Méandre
Association pour la Caractérisation et l'Etude des Entomocénoses	Muséum d'Histoire Naturelle de Nantes
Association pour la Connaissance et la Conservation des Milieux Naturels	Muséum National d'Histoire Naturelle - Département Systématique et Evolution - Entomologie
Association Roussillonnaise d'Entomologie	Myotis
Association Saint-Gely Nature	Naturellement votre
Association Tarnaise d'Etudes Karstiques	Observatoire des Galliformes de Montagne
Aude Nature	Observatoire d'Océanographie Biologique de Banyuls-sur-Mer - Laboratoire Arago (CNRS)
Biotope	Observatoire Naturaliste des Écosystèmes Méditerranéens
Cabinet Barbanson Environnement	Office National de la Chasse et de la Faune Sauvage - Délégation du Languedoc-Roussillon
Centre de Biologie et de Gestion des Populations	Office National de la Chasse et de la Faune Sauvage (ONCFS), gestionnaire de la Réserve Naturelle de Jujols
Centre d'Ecologie Fonctionnelle et Evolutive - Laboratoire de Zoogéographie	Office National de l'Eau et des Milieux Aquatiques de la Lozère
Centre de coopération Internationale en Recherche Agronomique pour le Développement	Office National de l'Eau et des Milieux Aquatiques de l'Aude
Centre de Découverte du Scamandre	Office National de l'Eau et des Milieux Aquatiques de l'Hérault
Centre d'Initiation à l'Ecologie Montagnarde Les Isards	Office National de l'Eau et des Milieux Aquatiques des Pyrénées Orientales
Centre National pour la Recherche Scientifique	Office National de l'Eau et des Milieux Aquatiques du Gard
Centre Ornithologique du Gard	Office National de l'Eau et des Milieux Aquatiques du Languedoc-Roussillon
Centre Ornithologique Rhône-Alpes Ardèche	Office National des Forêts - Cellule d'Etudes Entomologiques
Centre Permanent d'Initiatives pour l'Environnement du Pays Narbonnais	Office National des Forêts - Délégation Territoriale Méditerranée
Collectif d'Associations pour la Défense du Bois des Lens	Office Pour les Insectes et leur Environnement
Commune d'Argeles-sur-Mer, gestionnaire de la Réserve Naturelle du Mas-Larrieu	Office Pour les Insectes et leur Environnement du Languedoc-Roussillon
Commune de Mantet, gestionnaire de la Réserve Naturelle de Mantet	Parc National des Cévennes
Commune de Prats de Mollo la Preste, gestionnaire de la Réserve Naturelle de Prats	PNR du Haut Languedoc
Confédération des Réserves Naturelles Catalanes	Réserve Naturelle de Nyer
Conservatoire Botanique National Méditerranéen de Porquerolles	Réserve Naturelle de Roquehaute
Conservatoire des Espaces Naturels du Languedoc-Roussillon	Rutilans
Conservatoire des Sites Lozériens	Salsepareille
Echos Nature	Société Civile Forestière (SCF) Ecureuil de Py et de Rotja
Ecole Pratique des Hautes Etudes	Société d'Etude des Sciences Naturelles de Nîmes et du Gard
Ecole supérieure d'Agriculture de Purpan	Société Entomologique de France
Ecologistes de l'Euzière	Société Entomologique du Languedoc
Entente Interdépartementale pour la Démoustication	Société Entomologique du Nord de la France
Espace Nature Environnement	Société Française d'Orchidophilie
Etudes naturalistes	Société Française d'Orchidophilie du Languedoc
Fédération Aude Claire	Société Française pour l'Etude et la Protection des Mammifères
Fédérations Départementales des Associations Agréées de Pêche et de Protection des Milieux Aquatiques	Spéléologues Anonymes
Gard Nature	Station Biologique de la Tour du Valat
Goupil Connexion	Syndicat Mixte pour la Protection et la Gestion de la Camargue Gardoise
Groupe Chiroptères de Midi Pyrénées	Zerynthia
Groupe Chiroptères de Provence	
Groupe Chiroptères du Languedoc - Roussillon	
Groupe de Recherche et de Protection des Libellules Sympetrum	