

ZNIEFF de type I n° 1111-1086

Forêt de la Loubatière

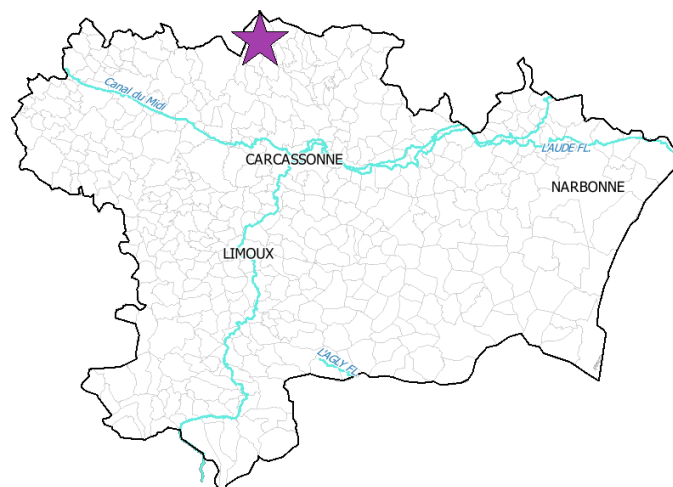
Identifiant national : 910030324

Modernisation de l'inventaire ZNIEFF

Zone Naturelle d'Intérêt Ecologique Faunistique et Floristique

Région Languedoc-Roussillon

Edition 2008 - 2010



Département(s) :
Aude

Maîtrise d'ouvrage

Secrétariat Scientifique et
Technique et Coordination
des données "Faune"



Coordination des données
"Flore et Habitats Naturels"



avec le soutien financier de :



et la collaboration des porteurs de données et du CSRPN



Forêt de la Loubatière

Identifiant national : 910030324

*La projection utilisée pour le calcul des surfaces est le Lambert II étendu.

1. Localisation et description générale

- Communes concernées par la ZNIEFF

Département de l'Aude

Code INSEE	Nom de la commune	Surface absolue (ha)	Surface relative (%)
11182	LACOMBE	433 ha	64 %
11115	CUXAC-CABARDES	191 ha	28 %
11221	LES MARTYS	50 ha	7 %

La ZNIEFF « Forêt de la Loubatière » est un site de 677 hectares situé au nord du département de l'Aude, dans le massif de la Montagne Noire, entre les lacs de la Galaube et de Laprade Basse. Elle englobe la tête de bassin de la rivière du Linon dans la forêt domaniale de la Loubatière, ainsi que le bois de l'Aiguille et le Bois Grand. L'altitude y varie de 660 à 880 mètres.

- Description du Paysage (Atlas des paysages du Languedoc-Roussillon)

La Montagne Noire et le Cabardès

Nom de l'unité paysagère	Surface absolue (ha)	Surface relative (%)
Les pentes	676.0 ha	100 %

- Occupation du sol (ocsol L-R)

Forêts et milieux semi-naturels

Code du poste	Libellé du poste	Surface absolue (ha)	Surface relative (%)
311	Forêts de feuillus	604.0 ha	89 %
312	Forêts de conifères	63.0 ha	9 %
321	Pelouses et pâturages naturels	1.0 ha	0 %
324	Forêt et végétation arbustive en mutation	5.0 ha	1 %
333	Végétation clairsemée	3.0 ha	0 %



2. Délimitation du périmètre

- Périmètres d'inventaire et périmètres réglementaires présents sur la ZNIEFF

Intersections avec des périmètres d'inventaires

Type	Intitulé du Périmètre	Code	Surf. absolue (ha)*	Surf. relative (%)*
ZNIEFF de type II	Montagne Noire occidentale	1111-0000	676 ha	100 %

Intersections avec des périmètres règlementaires

Type	Intitulé du Périmètre	Code	Surf. absolue (ha)*	Surf. relative (%)*
SAGE	SAGE Fresquel	sage_02	676 ha	100 %
SAGE	SAGE Agout	sage_07	46 ha	7 %

Le périmètre de la ZNIEFF se cale :

- au nord, sur des sentiers et des thalwegs entre les Pradelles et la Croix de la Serre
- à l'ouest, sur une piste forestière, la route D203 et un sentier jusqu'au Rec des Agnels
- au sud, sur des thalwegs, la D203, une limite communale, des limites de parcelles forestières et le ruisseau des Neufs Fontaines jusqu'à la vallée de la Dure
- à l'est, sur la route D62, un sentier, une lisière forestière, la rive du lac de Laprade Basse et des limites de parcelles.

3. Description du fonctionnement écologique

- Etage de végétation : étage montagnard

- Espèces végétales déterminantes et remarquables

Végétaux vasculaires

Nom scientifique	Nom vernaculaire	Déterminance
<i>Cardamine raphanifolia</i> Pourr.	Cardamine à feuilles de radis	massif central
<i>Carex laevigata</i> Sm.	Laïche lisse	stricte
<i>Equisetum hyemale</i> L.	Prêle d'hiver	stricte
<i>Lilium pyrenaicum</i> Gouan	Lis des Pyrénées	massif central
<i>Sagina procumbens</i> L.	Sagine couchée	remarquable
<i>Scutellaria minor</i> Huds.	Scutellaire naine	stricte

- Espèces animales déterminantes et remarquables

Amphibiens

Nom scientifique	Nom vernaculaire	Déterminance
<i>Triturus marmoratus</i>	Triton marbré	remarquable



- Espèces animales déterminantes et remarquables

Chiroptères

Nom scientifique	Nom vernaculaire	Déterminance
<i>Barbastella barbastellus</i>	Barbastelle d'Europe	stricte
<i>Miniopterus schreibersii</i>	Minioptère de Schreibers	stricte
<i>Nyctalus leisleri</i>	Noctule de Leisler	à critères

Lépidoptères

Nom scientifique	Nom vernaculaire	Déterminance
<i>Euphydryas aurinia</i>	Damier de la Succise	stricte
<i>Euphydryas desfontainii</i>	Damier des Knauties	stricte

Oiseaux

Nom scientifique	Nom vernaculaire	Déterminance
<i>Circaetus gallicus</i>	Circaète Jean-le-Blanc	à critères
<i>Hieraaetus pennatus</i>	Aigle botté	stricte

Cette forêt est parcourue par plusieurs ruisseaux formant de petites zones humides importantes pour la faune et la flore. Concernant la flore, on y trouve, en bordure des ruisselets et des zones humides :

- la Laïche lisse *Carex laevigata*, présente dans la région dans une vingtaine de localités
- ou la Prêle d'hiver *Equisetum hyemale* qui se trouve dans la région en limite méridionale d'aire de répartition. Elle est surtout présente dans les zones pyrénéenne et les Corbières.

Dans la forêt, on peut observer le Lis des Pyrénées *Lilium pyrenaicum* dont il n'existe que cinq stations dans la Montagne Noire, totalement isolées des populations des Pyrénées où elle est plus abondante.

Pour ce qui concerne la faune, les petites zones de prairies humides en bordure des ruisseaux (Lion, Trois Fontaines...) abritent un papillon de jour :

- le Damier de la succise.

Le massif forestier en lui-même constitue un biotope important pour des chauves-souris forestières comme :

- la Barbastelle d'Europe *Barbastella barbastellus*, espèce très spécialisée pour son alimentation (microlépidoptères) et les habitats qu'elle fréquente (végétation arborée), ce qui la rend particulièrement vulnérable aux modifications de son environnement. Elle est protégée en France et Europe

- la Noctule de Leisler *Nyctalus leisleri*.

Concernant les oiseaux, l'Aigle botté *Hieraaetus pennatus* est observé très régulièrement et sa reproduction dans le secteur est très probable. Le département de l'Aude abrite plus de 40 couples de cette espèce rare en France.

4. Facteurs influençant l'évolution de la ZNIEFF

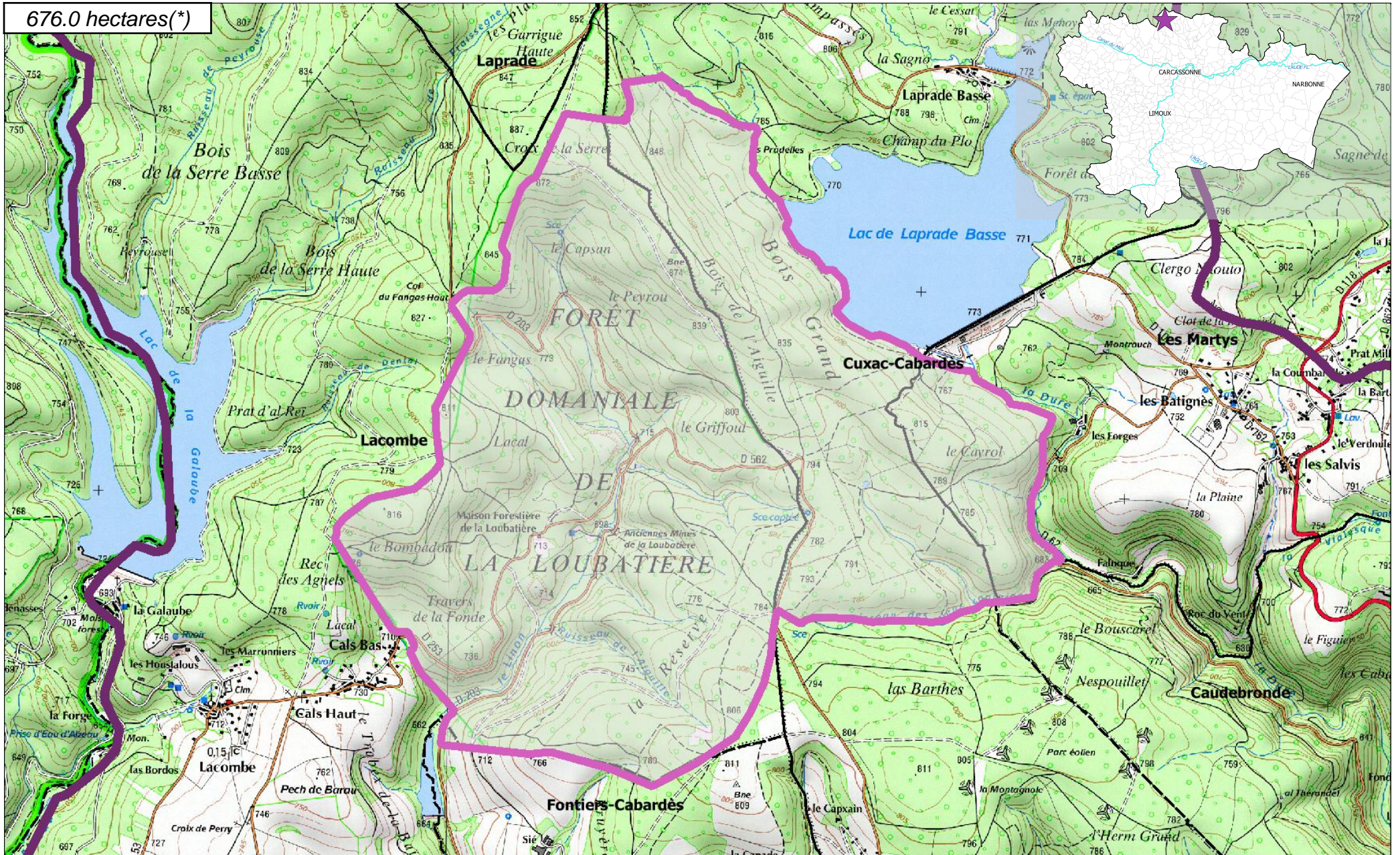
Les plantations monospécifiques et linéaires de résineux, déjà présents dans et autour de la ZNIEFF sont à proscrire : en effet, ils représentent une menace de banalisation des espèces.

L'aménagement des bordures du cours d'eau doit également être évité de manière à conserver un fonctionnement hydrologique favorable aux espèces animales et végétales présentes.

5. Sources documentaires et bibliographie

Forêt de la Loubatière

676.0 hectares(*)





ZNIEFF
de type I
n° 1111-1086

Forêt de la Loubatière

6. Sources des données naturalistes : liste des porteurs de données

ABELA Aude	Groupe de Recherche et d'Information sur les Vertébrés et leur Environnement
Association Caracole	Groupe Ornithologique du Roussillon
Association Charles Flahaut	Institut Méditerranéen d'Ecologie et de Paléoécologie
Association Communale de Chasse Agréée de Mantet	Institut National de Recherche Agronomique
Association Communale de Chasse Agréée de Py	Inventaire des Coléoptères des Alpes-de-Haute-Provence
Association de Pêche et de Protection des Milieux Aquatiques La Gauloise	La belle Verte
Association des Naturalistes d'Ariège	La Cistude
Association Gestionnaire de la réserve naturelle de la vallée d'Eyne	La Découverte
Association Gestionnaire de la Réserve Naturelle de Nohèdes (AGRNN)	La Fario
Association gestionnaire de la Réserve Naturelle de Py	Ligue pour la Protection des Oiseaux de l'Aude
Association les Amis de la Massane, gestionnaire de la Réserve de Forêt de la Massane	Ligue pour la Protection des Oiseaux de l'Hérault
Association les taïchous	Ligue pour la Protection des Oiseaux Grands Causses
Association Lozérienne d'Etude et de Protection de l'Environnement	Méandre
Association pour la Caractérisation et l'Etude des Entomocénoses	Muséum d'Histoire Naturelle de Nantes
Association pour la Connaissance et la Conservation des Milieux Naturels	Muséum National d'Histoire Naturelle - Département Systématique et Evolution - Entomologie
Association Roussillonnaise d'Entomologie	Myotis
Association Saint-Gely Nature	Naturellement votre
Association Tarnaise d'Etudes Karstiques	Observatoire des Galliformes de Montagne
Aude Nature	Observatoire d'Océanographie Biologique de Banyuls-sur-Mer - Laboratoire Arago (CNRS)
Biotope	Observatoire Naturaliste des Écosystèmes Méditerranéens
Cabinet Barbanson Environnement	Office National de la Chasse et de la Faune Sauvage - Délégation du Languedoc-Roussillon
Centre de Biologie et de Gestion des Populations	Office National de la Chasse et de la Faune Sauvage (ONCFS), gestionnaire de la Réserve Naturelle de Jujols
Centre d'Ecologie Fonctionnelle et Evolutive - Laboratoire de Zoogéographie	Office National de l'Eau et des Milieux Aquatiques de la Lozère
Centre de coopération Internationale en Recherche Agronomique pour le Développement	Office National de l'Eau et des Milieux Aquatiques de l'Aude
Centre de Découverte du Scamandre	Office National de l'Eau et des Milieux Aquatiques de l'Hérault
Centre d'Initiation à l'Ecologie Montagnarde Les Isards	Office National de l'Eau et des Milieux Aquatiques des Pyrénées Orientales
Centre National pour la Recherche Scientifique	Office National de l'Eau et des Milieux Aquatiques du Gard
Centre Ornithologique du Gard	Office National de l'Eau et des Milieux Aquatiques du Languedoc-Roussillon
Centre Ornithologique Rhône-Alpes Ardèche	Office National des Forêts - Cellule d'Etudes Entomologiques
Centre Permanent d'Initiatives pour l'Environnement du Pays Narbonnais	Office National des Forêts - Délégation Territoriale Méditerranée
Collectif d'Associations pour la Défense du Bois des Lens	Office Pour les Insectes et leur Environnement
Commune d'Argeles-sur-Mer, gestionnaire de la Réserve Naturelle du Mas-Larriu	Office Pour les Insectes et leur Environnement du Languedoc-Roussillon
Commune de Mantet, gestionnaire de la Réserve Naturelle de Mantet	Parc National des Cévennes
Commune de Prats de Mollo la Preste, gestionnaire de la Réserve Naturelle de Prats	PNR du Haut Languedoc
Confédération des Réserves Naturelles Catalanes	Réserve Naturelle de Nyer
Conservatoire Botanique National Méditerranéen de Porquerolles	Réserve Naturelle de Roquehaute
Conservatoire des Espaces Naturels du Languedoc-Roussillon	Rutilans
Conservatoire des Sites Lozériens	Salsepareille
Echos Nature	Société Civile Forestière (SCF) Ecureuil de Py et de Rotja
Ecole Pratique des Hautes Etudes	Société d'Etude des Sciences Naturelles de Nîmes et du Gard
Ecole supérieure d'Agriculture de Purpan	Société Entomologique de France
Ecologistes de l'Euzière	Société Entomologique du Languedoc
Entente Interdépartementale pour la Démoustication	Société Entomologique du Nord de la France
Espace Nature Environnement	Société Française d'Orchidophilie
Etudes naturalistes	Société Française d'Orchidophilie du Languedoc
Fédération Aude Claire	Société Française pour l'Etude et la Protection des Mammifères
Fédérations Départementales des Associations Agréées de Pêche et de Protection des Milieux Aquatiques	Spéléologues Anonymes
Gard Nature	Station Biologique de la Tour du Valat
Goupil Connexion	Syndicat Mixte pour la Protection et la Gestion de la Camargue Gardoise
Groupe Chiroptères de Midi Pyrénées	Zerynthia
Groupe Chiroptères de Provence	
Groupe Chiroptères du Languedoc - Roussillon	
Groupe de Recherche et de Protection des Libellules Sympetrum	