

ZNIEFF de type I n° 1116-1081

Plaine de la Bitarelle et Pech Nègre

Identifiant national : 910030458

Modernisation de l'inventaire ZNIEFF

Zone Naturelle d'Intérêt Ecologique Faunistique et Floristique

Région Languedoc-Roussillon

Edition 2008 - 2010



Département(s) :
Aude

Maîtrise d'ouvrage

Secrétariat Scientifique et
Technique et Coordination
des données "Faune"



Coordination des données
"Flore et Habitats Naturels"



avec le soutien financier de :



et la collaboration des porteurs de données et du CSRPN



Plaine de la Bitarelle et Pech Nègre

Identifiant national : 910030458

*La projection utilisée pour le calcul des surfaces est le Lambert II étendu.

1. Localisation et description générale

- Communes concernées par la ZNIEFF

Département de l'Aude

Code INSEE	Nom de la commune	Surface absolue (ha)	Surface relative (%)
11009	ALZONNE	167 ha	64 %
11259	MOUSSOULENS	96 ha	36 %

La ZNIEFF « Plaine de la Bitarelle et Pech Nègre » est située au nord du département de l'Aude et au nord-ouest de la ville de Carcassonne. Elle englobe près de 263 hectares de plaine à l'ouest du village de Moussoulens, en bordure de la vallée du Fresquel. L'altitude varie de 140 à 220 mètres.

- Description du Paysage (Atlas des paysages du Languedoc-Roussillon)

La Montagne Noire et le Cabardès

Nom de l'unité paysagère	Surface absolue (ha)	Surface relative (%)
Le Cabardès des piémonts	192.0 ha	73 %

Le sillon audois

Nom de l'unité paysagère	Surface absolue (ha)	Surface relative (%)
La plaine vallonnée du Carcassès	70.0 ha	27 %

- Occupation du sol (ocsol L-R)

Territoires agricoles

Code du poste	Libellé du poste	Surface absolue (ha)	Surface relative (%)
212	Terres arables autres que serres, rizières et zones à forte densité de serres	127.0 ha	49 %
243	Territoires principalement occupés par l'agriculture, avec	17.0 ha	6 %

Forêts et milieux semi-naturels

Code du poste	Libellé du poste	Surface absolue (ha)	Surface relative (%)
311	Forêts de feuillus	26.0 ha	10 %
321	Pelouses et pâturages naturels	3.0 ha	1 %
324	Forêt et végétation arbustive en mutation	26.0 ha	10 %
325	Landes	63.0 ha	24 %



Plaine de la Bitarelle et Pech Nègre

Identifiant national : 910030458

*La projection utilisée pour le calcul des surfaces est le Lambert II étendu.

2. Délimitation du périmètre

- Périmètres d'inventaire et périmètres réglementaires présents sur la ZNIEFF

Intersections avec des périmètres d'inventaires

Type	Intitulé du Périmètre	Code	Surf. absolue (ha)*	Surf. relative (%)*
ZNIEFF de type II	Causses du piémont de la Montagne Noire	1116-0000	262 ha	100 %

Intersections avec des périmètres règlementaires

Type	Intitulé du Périmètre	Code	Surf. absolue (ha)*	Surf. relative (%)*
SIC	VALLEE DU LAMPY	FR9101446	151 ha	58 %
SAGE	SAGE Fresquel	sage_02	262 ha	100 %

Le périmètre de la ZNIEFF est matérialisé :

- au nord-est, par une ligne de rupture de pente et un chemin ;
- au nord-ouest, par des limites de parcelles et des chemins ;
- au sud, par la limite des boisements puis de la déchetterie et des routes secondaires ;
- au sud-est, par des routes secondaires et des limites de parcelles.

Les habitations en bordure du périmètre sont exclues.

3. Description du fonctionnement écologique

- Etage de végétation : étage mésoméditerranéen

- Espèces végétales déterminantes et remarquables

Végétaux vasculaires

Nom scientifique	Nom vernaculaire	Déterminance
<i>Allium chamaemoly L.</i>	Ail petit moly	stricte
<i>Arenaria controversa Boiss.</i>	Sabline des chaumes	stricte
<i>Gagea granatelli (Parl.) Parl.</i>	Gagée de Granatelli	remarquable
<i>Hippocrepis ciliata Willd.</i>	Hippocrévide ciliée	remarquable
<i>Ophrys catalaunica O.Danesch & E.Danesch</i>	Ophrys de Catalogne	stricte
<i>Sideritis peyrei Timb.-Lagr. subsp. peyrei</i>	Crapaudine de Peyre	stricte
<i>Stipa capillata L.</i>	Stipe chevelue	stricte

- Espèces animales déterminantes et remarquables

Oiseaux

Nom scientifique	Nom vernaculaire	Déterminance
<i>Anthus campestris</i>	Pipit rousseline	remarquable
<i>Burhinus oedicnemus</i>	Oedicnème criard	à critères



Plaine de la Bitarelle et Pech Nègre

Identifiant national : 910030458

*La projection utilisée pour le calcul des surfaces est le Lambert II étendu.

- Espèces animales déterminantes et remarquables

Reptiles

Nom scientifique	Nom vernaculaire	Déterminance
<i>Timon lepidus</i>	Lézard ocellé	stricte

Cette ZNIEFF présente une mosaïque de boisements, pelouses, friches et parcelles agricoles (vignobles pour la plupart).

La flore patrimoniale présente se développe dans les pelouses souvent très ouvertes et parfois rocailleuses :

- l'Ail petit moly *Allium chamaemoly*, plante strictement méditerranéenne, protégée au niveau national et présente en France uniquement dans la plaine languedocienne et le sud provençal ;
- la Sabline des chaumes *Arenaria controversa*, endémique française également protégée au niveau national, recensée en Languedoc-Roussillon dans moins de dix communes des Causses et des Corbières ;
- l'Ophrys de Catalogne *Ophrys catalaunica*, orchidée protégée en France et endémique de l'Est des Pyrénées et des Corbières où se trouvent les seules stations françaises (une vingtaine) ;
- la Crapaudine de Peyre *Sideritis peyrei* subsp. *peyrei*, plante présente dans la région uniquement dans l'Aude et les Pyrénées-Orientales ;
- le Stipe chevelu *Stipa capillata*, graminée des steppes eurasiatiques, présente en France dans la zone méditerranéenne.

Le cortège faunistique compte deux espèces déterminantes :

- l'Oedicnème criard *Burhinus oedicnemus*, un oiseau en déclin en Europe. Originaire des steppes méridionales, il s'est adapté aux paysages variés de l'agriculture. Insectivore, il recherche des zones de végétation rase et clairsemée. Il est protégé en France et en Europe ;
- le Lézard ocellé *Timon lepidus*, espèce que l'on retrouve surtout dans le Sud de la France et la péninsule ibérique, dans les milieux de broussailles associés à des zones plus ouvertes. Il est protégé au niveau national.

4. Facteurs influençant l'évolution de la ZNIEFF

La ZNIEFF se trouve au nord d'une grande plaine agricole et comprend un vaste ensemble dégagé lié à un aéroport et sa piste d'atterrissage.

Un terrain de ball-trap est également implanté dans le périmètre et une déchetterie, dans une ancienne carrière, en bordure sud-ouest.

Toute la flore déterminante de la ZNIEFF se développe dans les milieux ouverts. C'est donc principalement la colonisation des pelouses et des friches par les espèces ligneuses qui pourrait, à terme, avoir un impact sur les populations végétales patrimoniales.

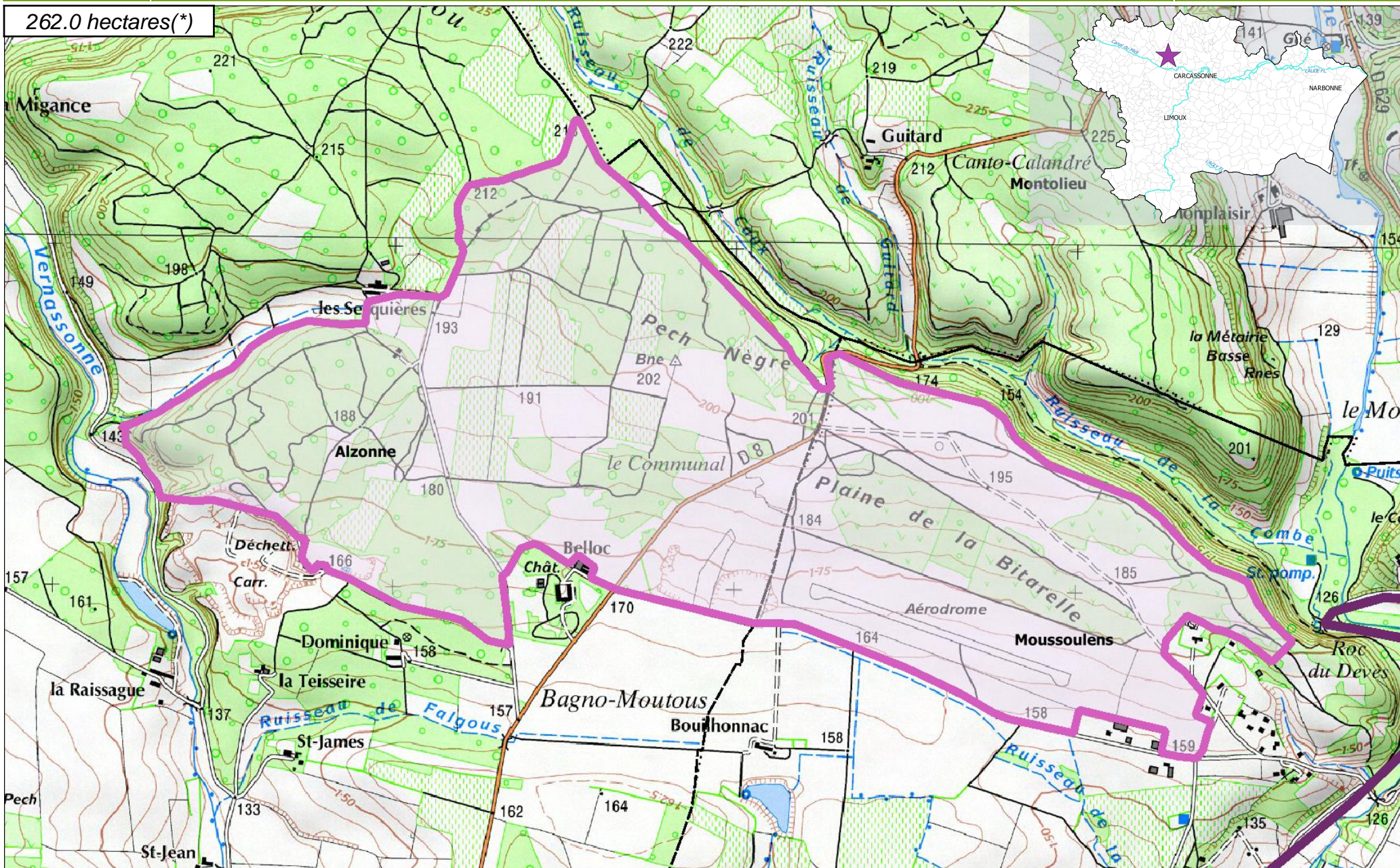
L'extension des zones cultivées ou la plantation de résineux représentent un risque de destruction de ces milieux ouverts et une menace pour les espèces végétales présentes.

La présence de l'Oedicnème criard dépend de la variété d'habitats à sa disposition dans le périmètre (cultures/pelouses/friches). Il est donc essentiel pour sa conservation, de maintenir la diversité de ce petit parcellaire. L'aéroport et son vaste espace de pelouse entretenue est également important, pour peu que la fauche ne s'effectue pas pendant la saison de nidification.

5. Sources documentaires et bibliographie

Plaine de la Bitarelle et Pech Nègre

262.0 hectares(*)





6. Sources des données naturalistes : liste des porteurs de données

ABELA Aude	Groupe de Recherche et d'Information sur les Vertébrés et leur Environnement
Association Caracole	Groupe Ornithologique du Roussillon
Association Charles Flahaut	Institut Méditerranéen d'Ecologie et de Paléocologie
Association Communale de Chasse Agréée de Mantet	Institut National de Recherche Agronomique
Association Communale de Chasse Agréée de Py	Inventaire des Coléoptères des Alpes-de-Haute-Provence
Association de Pêche et de Protection des Milieux Aquatiques La Gauloise	La belle Verte
Association des Naturalistes d'Ariège	La Cistude
Association Gestionnaire de la réserve naturelle de la vallée d'Eyne	La Découverte
Association Gestionnaire de la Réserve Naturelle de Nohèdes (AGRNN)	La Fario
Association gestionnaire de la Réserve Naturelle de Py	Ligue pour la Protection des Oiseaux de l'Aude
Association les Amis de la Massane, gestionnaire de la Réserve de Forêt de la Massane	Ligue pour la Protection des Oiseaux de l'Hérault
Association les taïchous	Ligue pour la Protection des Oiseaux Grands Causses
Association Lozérienne d'Etude et de Protection de l'Environnement	Méandre
Association pour la Caractérisation et l'Etude des Entomocénoses	Muséum d'Histoire Naturelle de Nantes
Association pour la Connaissance et la Conservation des Milieux Naturels	Muséum National d'Histoire Naturelle - Département Systématique et Evolution - Entomologie
Association Roussillonnaise d'Entomologie	Myotis
Association Saint-Gely Nature	Naturellement votre
Association Tarnaise d'Etudes Karstiques	Observatoire des Galliformes de Montagne
Aude Nature	Observatoire d'Océanographie Biologique de Banyuls-sur-Mer - Laboratoire Arago (CNRS)
Biotope	Observatoire Naturaliste des Écosystèmes Méditerranéens
Cabinet Barbanson Environnement	Office National de la Chasse et de la Faune Sauvage - Délégation du Languedoc-Roussillon
Centre de Biologie et de Gestion des Populations	Office National de la Chasse et de la Faune Sauvage (ONCFS), gestionnaire de la Réserve Naturelle de Jujols
Centre d'Ecologie Fonctionnelle et Evolutive - Laboratoire de Zoogéographie	Office National de l'Eau et des Milieux Aquatiques de la Lozère
Centre de coopération Internationale en Recherche Agronomique pour le Développement	Office National de l'Eau et des Milieux Aquatiques de l'Aude
Centre de Découverte du Scamandre	Office National de l'Eau et des Milieux Aquatiques de l'Hérault
Centre d'Initiation à l'Ecologie Montagnarde Les Isards	Office National de l'Eau et des Milieux Aquatiques des Pyrénées Orientales
Centre National pour la Recherche Scientifique	Office National de l'Eau et des Milieux Aquatiques du Gard
Centre Ornithologique du Gard	Office National de l'Eau et des Milieux Aquatiques du Languedoc-Roussillon
Centre Ornithologique Rhône-Alpes Ardèche	Office National des Forêts - Cellule d'Etudes Entomologiques
Centre Permanent d'Initiatives pour l'Environnement du Pays Narbonnais	Office National des Forêts - Délégation Territoriale Méditerranée
Collectif d'Associations pour la Défense du Bois des Lens	Office Pour les Insectes et leur Environnement
Commune d'Argeles-sur-Mer, gestionnaire de la Réserve Naturelle du Mas-Larrieu	Office Pour les Insectes et leur Environnement du Languedoc-Roussillon
Commune de Mantet, gestionnaire de la Réserve Naturelle de Mantet	Parc National des Cévennes
Commune de Prats de Mollo la Preste, gestionnaire de la Réserve Naturelle de Prats	PNR du Haut Languedoc
Confédération des Réserves Naturelles Catalanes	Réserve Naturelle de Nyer
Conservatoire Botanique National Méditerranéen de Porquerolles	Réserve Naturelle de Roquehaute
Conservatoire des Espaces Naturels du Languedoc-Roussillon	Rutilans
Conservatoire des Sites Lozériens	Salsepareille
Echos Nature	Société Civile Forestière (SCF) Ecureuil de Py et de Rotja
Ecole Pratique des Hautes Etudes	Société d'Etude des Sciences Naturelles de Nîmes et du Gard
Ecole supérieure d'Agriculture de Purpan	Société Entomologique de France
Ecologistes de l'Euzière	Société Entomologique du Languedoc
Entente Interdépartementale pour la Démoustication	Société Entomologique du Nord de la France
Espace Nature Environnement	Société Française d'Orchidophilie
Etudes naturalistes	Société Française d'Orchidophilie du Languedoc
Fédération Aude Claire	Société Française pour l'Etude et la Protection des Mammifères
Fédérations Départementales des Associations Agréées de Pêche et de Protection des Milieux Aquatiques	Spéléologues Anonymes
Gard Nature	Station Biologique de la Tour du Valat
Goupil Connexion	Syndicat Mixte pour la Protection et la Gestion de la Camargue Gardoise
Groupe Chiroptères de Midi Pyrénées	Zerynthia
Groupe Chiroptères de Provence	
Groupe Chiroptères du Languedoc - Roussillon	
Groupe de Recherche et de Protection des Libellules Sympetrum	