

ZNIEFF de type I n° 1116-1089

Plaines de Moussoulens et de Montolieu

Identifiant national : 910030456

Modernisation de l'inventaire ZNIEFF

Zone Naturelle d'Intérêt Ecologique Faunistique et Floristique

Région Languedoc-Roussillon

Edition 2008 - 2010



Département(s) :
Aude

Maîtrise d'ouvrage

Secrétariat Scientifique et
Technique et Coordination
des données "Faune"



Coordination des données
"Flore et Habitats Naturels"



avec le soutien financier de :



et la collaboration des porteurs de données et du CSRPN



Plaines de Moussoulens et de Montolieu

Identifiant national : 910030456

*La projection utilisée pour le calcul des surfaces est le Lambert II étendu.

1. Localisation et description générale

- Communes concernées par la ZNIEFF

Département de l'Aude

Code INSEE	Nom de la commune	Surface absolue (ha)	Surface relative (%)
11259	MOUSSOULENS	528 ha	51 %
11404	VENTENAC-CABARDES	232 ha	22 %
11011	ARAGON	155 ha	15 %
11253	MONTOLIEU	127 ha	12 %

La ZNIEFF « Plaines de Moussoulens et de Montolieu » est située au nord-ouest du département de l'Aude et de la ville de Carcassonne. Elle englobe 1043 hectares dans les premiers contreforts de la Montagne Noire, au nord-est du village de Moussoulens. Ce sont des plateaux calcaires qui s'élèvent en pente douce vers le nord. Ils sont creusés par plusieurs ruisseaux temporaires et surplombent le ruisseau de la Valette au nord-est et la vallée de la Roujeanne à l'ouest. L'altitude y varie de 160 mètre dans la plaine de l'Aude à 310 mètres sur les hauteurs.

- Description du Paysage (Atlas des paysages du Languedoc-Roussillon)

La Montagne Noire et le Cabardès

Nom de l'unité paysagère	Surface absolue (ha)	Surface relative (%)
Le Cabardès des piémonts	1041.0 ha	100 %

- Occupation du sol (ocsol L-R)

Territoires agricoles

Code du poste	Libellé du poste	Surface absolue (ha)	Surface relative (%)
212	Terres arables autres que serres, rizières et zones à forte densité de serres	93.0 ha	9 %
221	Vignobles	27.0 ha	3 %
231	Prairies	37.0 ha	4 %
243	Territoires principalement occupés par l'agriculture, avec	13.0 ha	1 %

Forêts et milieux semi-naturels

Code du poste	Libellé du poste	Surface absolue (ha)	Surface relative (%)
311	Forêts de feuillus	48.0 ha	5 %
312	Forêts de conifères	30.0 ha	3 %
321	Pelouses et pâturages naturels	118.0 ha	11 %
324	Forêt et végétation arbustive en mutation	353.0 ha	34 %
325	Landes	319.0 ha	31 %
333	Végétation clairsemée	2.0 ha	0 %



2. Délimitation du périmètre

- Périmètres d'inventaire et périmètres réglementaires présents sur la ZNIEFF

Intersections avec des périmètres d'inventaires

Type	Intitulé du Périmètre	Code	Surf. absolue (ha)*	Surf. relative (%)*
ZNIEFF de type II	Causses du piémont de la Montagne Noire	1116-0000	1040 ha	100 %

Intersections avec des périmètres règlementaires

Type	Intitulé du Périmètre	Code	Surf. absolue (ha)*	Surf. relative (%)*
SAGE	SAGE Fresquel	sage_02	1041 ha	100 %

Le périmètre de la ZNIEFF est matérialisé :

- au nord-est, par des pistes forestières, des limites de parcelles et des chemins ;
- à l'ouest, par des thalwegs, des limites de parcelles cultivées ou exploitées (carrière du Regord), des chemins et quelques routes ;
- au sud, en bas de pente, par des routes et des limites de parcelles cultivées ou urbanisées.

3. Description du fonctionnement écologique

- Etage de végétation : étage mésoméditerranéen

- Espèces végétales déterminantes et remarquables

Végétaux vasculaires

Nom scientifique	Nom vernaculaire	Déterminance
<i>Adonis annua L.</i>	Adonis annuelle	à critères
<i>Allium moly L.</i>	Ail moly	stricte
<i>Arenaria controversa Boiss.</i>	Sabline des chaumes	stricte
<i>Briza minor L.</i>	Petite amourette	stricte
<i>Cnicus benedictus L.</i>	Chardon béni	à critères
<i>Euphorbia duvalii Lecoq & Lamotte</i>	Euphorbe de Duval	remarquable
<i>Gagea bohemica (Zauschn.) Schult. & Schult.f.</i>	Gagée de Bohême	remarquable
<i>Gagea granatelli (Parl.) Parl.</i>	Gagée de Granatelli	remarquable
<i>Hippocrepis ciliata Willd.</i>	Hippocrévide ciliée	remarquable

- Espèces animales déterminantes et remarquables

Oiseaux

Nom scientifique	Nom vernaculaire	Déterminance
<i>Circus pygargus</i>	Busard cendré	remarquable



Plaines de Moussoulens et de Montolieu

Identifiant national : 910030456

*La projection utilisée pour le calcul des surfaces est le Lambert II étendu.

- Espèces animales déterminantes et remarquables

Oiseaux

Nom scientifique	Nom vernaculaire	Déterminance
<i>Upupa epops</i>	Huppe fasciée	remarquable

Cette zone est principalement recouverte de garrigues basses, souvent rocailleuses et plus ou moins ouvertes. Les boisements occupent plutôt les vallons encaissés, plus frais, des ruisseaux de la ZNIEFF. Quelques parcelles agricoles et friches s'insèrent dans cet ensemble.

Les pelouses rocailleuses abritent des plantes patrimoniales comme :

- l'Ail moly *Allium moly*, plante protégée au niveau national, présente en France uniquement dans une dizaine de localités des contreforts calcaires de la Montagne Noire et des Corbières. Cette population languedocienne est isolée du reste de l'aire de répartition de l'espèce, centrée sur la péninsule ibérique ;
- la Sabline des chaumes *Arenaria controversa*, endémique française protégée au niveau national et recensée en Languedoc-Roussillon dans moins de dix communes des Causses et des Corbières.

Dans les champs et les friches du périmètre sont notées quelques plantes annuelles telles que :

- la Petite amourette *Briza minor*, petite graminée des lieux sablonneux ;
- l'Adonis annuelle *Adonis annua* ;
- le Chardon béni *Cnicus benedictus*.

Les garrigues basses offrent des zones favorables à la nidification d'une espèce d'oiseau remarquable : le Busard cendré *Circus pygargus*, un rapace migrateur vivant en très petites colonies. Inféodé aux milieux ouverts, il est en déclin dans le Languedoc-Roussillon et protégé en France comme en Europe.

4. Facteurs influençant l'évolution de la ZNIEFF

La flore patrimoniale de la ZNIEFF se développe dans les milieux ouverts ou en lisière des cultures. C'est donc la colonisation des pelouses par les espèces ligneuses qui pourrait, à terme, avoir un impact sur les populations végétales patrimoniales.

Ce phénomène naturel peut être largement accentué aux abords des plantations sylvicoles de résineux, bien présentes sur le site. Ces plantations, très homogènes, sont par ailleurs un facteur d'appauvrissement du patrimoine naturel du site.

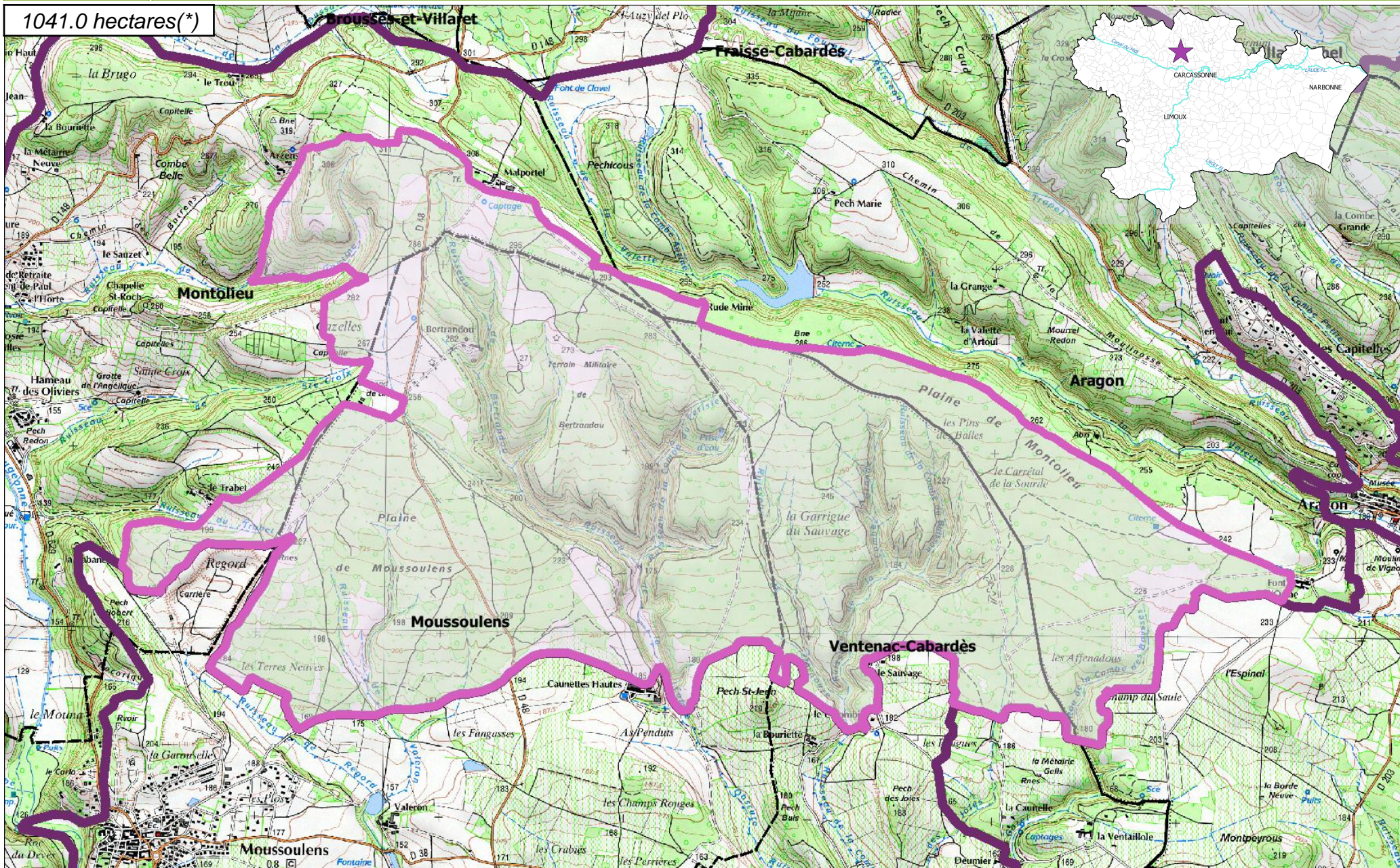
L'extension des terres agricoles aux dépens des pelouses est également une menace potentielle.

Le dérangement est également un facteur pouvant avoir un impact négatif sur le maintien du Busard cendré qui niche au sol dans les garrigues basses.

5. Sources documentaires et bibliographie

Plaines de Moussoulens et de Montolieu

1041.0 hectares(*)





6. Sources des données naturalistes : liste des porteurs de données

ABELA Aude	Groupe de Recherche et d'Information sur les Vertébrés et leur Environnement
Association Caracole	Groupe Ornithologique du Roussillon
Association Charles Flahaut	Institut Méditerranéen d'Ecologie et de Paléoécologie
Association Communale de Chasse Agréée de Mantet	Institut National de Recherche Agronomique
Association Communale de Chasse Agréée de Py	Inventaire des Coléoptères des Alpes-de-Haute-Provence
Association de Pêche et de Protection des Milieux Aquatiques La Gauloise	La belle Verte
Association des Naturalistes d'Ariège	La Cistude
Association Gestionnaire de la réserve naturelle de la vallée d'Eyne	La Découverte
Association Gestionnaire de la Réserve Naturelle de Nohèdes (AGRNN)	La Fario
Association gestionnaire de la Réserve Naturelle de Py	Ligue pour la Protection des Oiseaux de l'Aude
Association les Amis de la Massane, gestionnaire de la Réserve de Forêt de la Massane	Ligue pour la Protection des Oiseaux de l'Hérault
Association les taïchous	Ligue pour la Protection des Oiseaux Grands Causses
Association Lozérienne d'Etude et de Protection de l'Environnement	Méandre
Association pour la Caractérisation et l'Etude des Entomocénoses	Muséum d'Histoire Naturelle de Nantes
Association pour la Connaissance et la Conservation des Milieux Naturels	Muséum National d'Histoire Naturelle - Département Systématique et Evolution - Entomologie
Association Roussillonnaise d'Entomologie	Myotis
Association Saint-Gely Nature	Naturellement votre
Association Tarnaise d'Etudes Karstiques	Observatoire des Galliformes de Montagne
Aude Nature	Observatoire d'Océanographie Biologique de Banyuls-sur-Mer - Laboratoire Arago (CNRS)
Biotope	Observatoire Naturaliste des Écosystèmes Méditerranéens
Cabinet Barbanson Environnement	Office National de la Chasse et de la Faune Sauvage - Délégation du Languedoc-Roussillon
Centre de Biologie et de Gestion des Populations	Office National de la Chasse et de la Faune Sauvage (ONCFS), gestionnaire de la Réserve Naturelle de Jujols
Centre d'Ecologie Fonctionnelle et Evolutive - Laboratoire de Zoogéographie	Office National de l'Eau et des Milieux Aquatiques de la Lozère
Centre de coopération Internationale en Recherche Agronomique pour le Développement	Office National de l'Eau et des Milieux Aquatiques de l'Aude
Centre de Découverte du Scamandre	Office National de l'Eau et des Milieux Aquatiques de l'Hérault
Centre d'Initiation à l'Ecologie Montagnarde Les Isards	Office National de l'Eau et des Milieux Aquatiques des Pyrénées Orientales
Centre National pour la Recherche Scientifique	Office National de l'Eau et des Milieux Aquatiques du Gard
Centre Ornithologique du Gard	Office National de l'Eau et des Milieux Aquatiques du Languedoc-Roussillon
Centre Ornithologique Rhône-Alpes Ardèche	Office National des Forêts - Cellule d'Etudes Entomologiques
Centre Permanent d'Initiatives pour l'Environnement du Pays Narbonnais	Office National des Forêts - Délégation Territoriale Méditerranée
Collectif d'Associations pour la Défense du Bois des Lens	Office Pour les Insectes et leur Environnement
Commune d'Argeles-sur-Mer, gestionnaire de la Réserve Naturelle du Mas-Larrieu	Office Pour les Insectes et leur Environnement du Languedoc-Roussillon
Commune de Mantet, gestionnaire de la Réserve Naturelle de Mantet	Parc National des Cévennes
Commune de Prats de Mollo la Preste, gestionnaire de la Réserve Naturelle de Prats	PNR du Haut Languedoc
Confédération des Réserves Naturelles Catalanes	Réserve Naturelle de Nyer
Conservatoire Botanique National Méditerranéen de Porquerolles	Réserve Naturelle de Roquehaute
Conservatoire des Espaces Naturels du Languedoc-Roussillon	Rutilans
Conservatoire des Sites Lozériens	Salsepareille
Echos Nature	Société Civile Forestière (SCF) Ecureuil de Py et de Rotja
Ecole Pratique des Hautes Etudes	Société d'Etude des Sciences Naturelles de Nîmes et du Gard
Ecole supérieure d'Agriculture de Purpan	Société Entomologique de France
Ecologistes de l'Euzière	Société Entomologique du Languedoc
Entente Interdépartementale pour la Démoustication	Société Entomologique du Nord de la France
Espace Nature Environnement	Société Française d'Orchidophilie
Etudes naturalistes	Société Française d'Orchidophilie du Languedoc
Fédération Aude Claire	Société Française pour l'Etude et la Protection des Mammifères
Fédérations Départementales des Associations Agréées de Pêche et de Protection des Milieux Aquatiques	Spéléologues Anonymes
Gard Nature	Station Biologique de la Tour du Valat
Goupil Connexion	Syndicat Mixte pour la Protection et la Gestion de la Camargue Gardoise
Groupe Chiroptères de Midi Pyrénées	Zerynthia
Groupe Chiroptères de Provence	
Groupe Chiroptères du Languedoc - Roussillon	
Groupe de Recherche et de Protection des Libellules Sympetrum	