

ZNIEFF de type II n° 1118-0000

Ancien étang de Marseillette

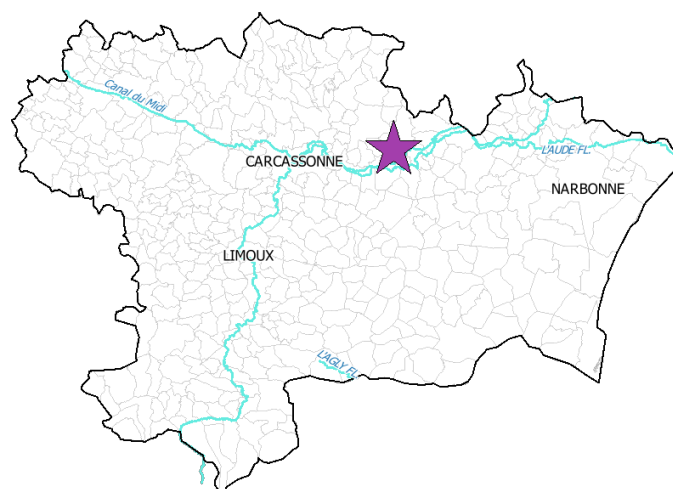
Identifiant national : 910030613

Modernisation de l'inventaire ZNIEFF

Zone Naturelle d'Intérêt Ecologique Faunistique et Floristique

Région Languedoc-Roussillon

Edition 2008 - 2010



Département(s) :
Aude

Maîtrise d'ouvrage

Secrétariat Scientifique et
Technique et Coordination
des données "Faune"



Coordination des données
"Flore et Habitats Naturels"



avec le soutien financier de :



et la collaboration des porteurs de données et du CSRPN



Ancien étang de Marseillette

Identifiant national : 910030613

*La projection utilisée pour le calcul des surfaces est le Lambert II étendu.

1. Localisation et description générale

- Communes concernées par la ZNIEFF

Département de l'Aude

Code INSEE	Nom de la commune	Surface absolue (ha)	Surface relative (%)
11220	MARSEILLETTE	442 ha	21 %
11042	BLOMAC	409 ha	20 %
11315	RIEUX-MINERVOIS	376 ha	18 %
11001	AIGUES-VIVES	304 ha	15 %
11342	SAINT-FRICHOUX	275 ha	13 %
11301	PUICHERIC	263 ha	13 %

Cette zone est située dans le département de l'Aude, entre les villages d'Aigues-Vives à l'ouest et de Puichéric à l'est. Elle correspond à l'ancien étang de Marseillette, aujourd'hui asséché et desalé au profit de l'agriculture céréalière (culture du riz notamment). Ce territoire est une cuvette plate, d'altitude variant entre 50 et 60 mètres, remplie de dépôts fins de l'ère Quaternaire. Il est entièrement ceinturé par une plaine viticole située sur des terrains l'ère Tertiaire et combinant des marnes, des limons, des grès, des calcaires lacustres et des conglomérats.

Au sein de l'étang, l'occupation du sol se compose d'une mosaïque de parcelles cultivées structurée par un réseau dense de canaux de drainage. Ces canaux convergent à l'est et fusionnent pour donner la Rigole de l'Etang qui rejoint l'Aude à hauteur de Puichéric. A côté des terres cultivées, les milieux naturels relictuels se réduisent à quelques prairies humides, roselières et ripisylves au voisinage du ruisseau du Saut, au sud-est de la zone. Les emprises humaines comptent plusieurs fermes isolées et quelques voies de dessertes au sein de l'étang, ainsi que le canal du Midi en bordure sud.

- Description du Paysage (Atlas des paysages du Languedoc-Roussillon)

Le sillon audois

Nom de l'unité paysagère	Surface absolue (ha)	Surface relative (%)
La grande plaine viticole de l'Aude	2070.0 ha	100 %

- Occupation du sol (ocsol L-R)

Territoires artificialisés

Code du poste	Libellé du poste	Surface absolue (ha)	Surface relative (%)
112	Tissu urbain discontinu	7.0 ha	0 %

Territoires agricoles

Code du poste	Libellé du poste	Surface absolue (ha)	Surface relative (%)
212	Terres arables autres que serres, rizières et zones à forte densité de serres	874.0 ha	42 %
221	Vignobles	403.0 ha	19 %
222	Vergers et petits fruits	161.0 ha	8 %
231	Prairies	50.0 ha	2 %
242	Systèmes cultureux et parcellaires complexes	201.0 ha	10 %



Ancien étang de Marseillette

Identifiant national : 910030613

*La projection utilisée pour le calcul des surfaces est le Lambert II étendu.

Forêts et milieux semi-naturels

Code du poste	Libellé du poste	Surface absolue (ha)	Surface relative (%)
311	Forêts de feuillus	60.0 ha	3 %
312	Forêts de conifères	8.0 ha	0 %
321	Pelouses et pâturages naturels	29.0 ha	1 %
323	Maquis et garrigues	33.0 ha	2 %
324	Forêt et végétation arbustive en mutation	2.0 ha	0 %
333	Végétation clairsemée	23.0 ha	1 %

Zones Humides

Code du poste	Libellé du poste	Surface absolue (ha)	Surface relative (%)
411	Marais intérieurs et tourbières de montagne	212.0 ha	10 %

Surfaces en eau

Code du poste	Libellé du poste	Surface absolue (ha)	Surface relative (%)
512	Plans d'eau	8.0 ha	0 %

2. Délimitation du périmètre

- Périmètres d'inventaire et périmètres réglementaires présents sur la ZNIEFF

Intersections avec des périmètres d'inventaires

Type	Intitulé du Périmètre	Code	Surf. absolue (ha)*	Surf. relative (%)*
ZNIEFF de type I	Etang de Marseillette	1118-1119	528 ha	25 %

Intersections avec des périmètres règlementaires

Type	Intitulé du Périmètre	Code	Surf. absolue (ha)*	Surf. relative (%)*
SITE CLASSE	Canal du Midi	SI00000340	35 ha	2 %

L'étang de Marseillette est une entité bien individualisée dans le paysage et sur le plan géologique. Sa délimitation est matérialisée par les chemins et les canaux au-delà desquels s'étend la plaine viticole. Au sud et à l'est, la limite englobe le canal du Midi.

Ainsi défini, cet ensemble couvre une superficie de près de 2100 hectares.

3. Description du fonctionnement écologique

- Etage de végétation : non mentionné

- Espèces végétales déterminantes et remarquables



Ancien étang de Marseillette

Identifiant national : 910030613

*La projection utilisée pour le calcul des surfaces est le Lambert II étendu.

- Espèces végétales déterminantes et remarquables

Végétaux vasculaires

Nom scientifique	Nom vernaculaire	Déterminance
<i>Adonis annua</i> L.	Adonis annuelle	à critères
<i>Alopecurus bulbosus</i> Gouan	Vulpin bulbeux	stricte
<i>Leersia oryzoides</i> (L.) Sw.	Leersie faux-riz	littorale
<i>Myosoton aquaticum</i> (L.) Moench	Céraiste aquatique	remarquable
<i>Phalaris brachystachys</i> Link	Alpiste à épi court	stricte
<i>Rorippa amphibia</i> (L.) Besser	Rorippe amphibie	remarquable
<i>Rumex hydrolapathum</i> Huds.	Patience d'eau	littorale
<i>Schoenoplectus lacustris</i> (L.) Palla	Jonc des chaisiers	remarquable
<i>Scutellaria galericulata</i> L.	Scutellaire casquée	remarquable
<i>Stachys palustris</i> L.	Epiaire des marais	stricte
<i>Typha laxmannii</i> Lepech.	Massette de Laxmann	stricte
<i>Vallisneria spiralis</i> L.	Vallisnérie en spirale	stricte

- Espèces animales déterminantes et remarquables

Oiseaux

Nom scientifique	Nom vernaculaire	Déterminance
<i>Acrocephalus arundinaceus</i>	Rousserolle turdoïde	remarquable
<i>Anthus campestris</i>	Pipit rousseline	remarquable
<i>Ardea purpurea</i>	Héron pourpré	à critères
<i>Botaurus stellaris</i>	Butor étoilé	stricte
<i>Burhinus oedicnemus</i>	Oedicnème criard	à critères
<i>Himantopus himantopus</i>	Echasse blanche	à critères
<i>Vanellus vanellus</i>	Vanneau huppé	stricte

Poissons et écrevisses

Nom scientifique	Nom vernaculaire	Déterminance
<i>Anguilla anguilla</i>	Anguille	remarquable

Dans ce canevas de parcelles agricoles et de friches quadrillées par un important réseau de canaux, s'intercalent quelques zones humides. Elles sont les témoins des milieux naturels qui existaient avant la complète artificialisation de la zone. Elles se composent de petites roselières, de bois rivulaires et prairies humides. C'est à leur niveau que se concentrent les principaux enjeux biologiques qui ont conduit à désigner la seule ZNIEFF de type I recensée sur la zone.

Les roselières sont des refuges pour une avifaune caractéristique avec notamment le Butor étoilé (*Botaurus stellaris*), dont les effectifs sont en déclin depuis 50 ans, ou la Rousserolle turdoïde (*Acrocephalus arundinaceus*). Au printemps, la mise en eau des rizières offre des zones favorables à la reproduction d'espèces d'oiseaux telles que l'Echasse blanche (*Himantopus himantopus*) ou le Vanneau huppé (*Vanellus vanellus*).

La flore patrimoniale comprend plusieurs espèces liées aux bords des eaux comme l'Alpiste à épi court (*Phalaris*



Ancien étang de Marseillette

Identifiant national : 910030613

*La projection utilisée pour le calcul des surfaces est le Lambert II étendu.

brachystachys) dans les friches fraîches, la Massette de Laxmann (*Typha laxmannii*) dans les canaux, l'Épiaire des marais (*Stachys palustris*), plante très rare dans le sud de la France présente ici sur les berges des canaux, le Céraiste aquatique (*Myosoton aquaticum*), le Rorippe amphibie (*Rorippa amphibia*)...

4. Facteurs influençant l'évolution de la ZNIEFF

La majorité du patrimoine est liée aux zones humides. Dans un tel contexte où les milieux sont fortement marqués par l'agriculture (drainage, traitements phytosanitaires), toute modification du fonctionnement hydrologique actuel ou dégradation de la qualité de l'eau peut avoir un impact négatif (direct ou indirect) sur les espèces présentes. Le maintien de parcelles en friches et des zones humides relictuelles (prairies, roselière, ripisylve...) est nécessaire pour la faune et la flore patrimoniale qu'elles hébergent.

5. Sources documentaires et bibliographie

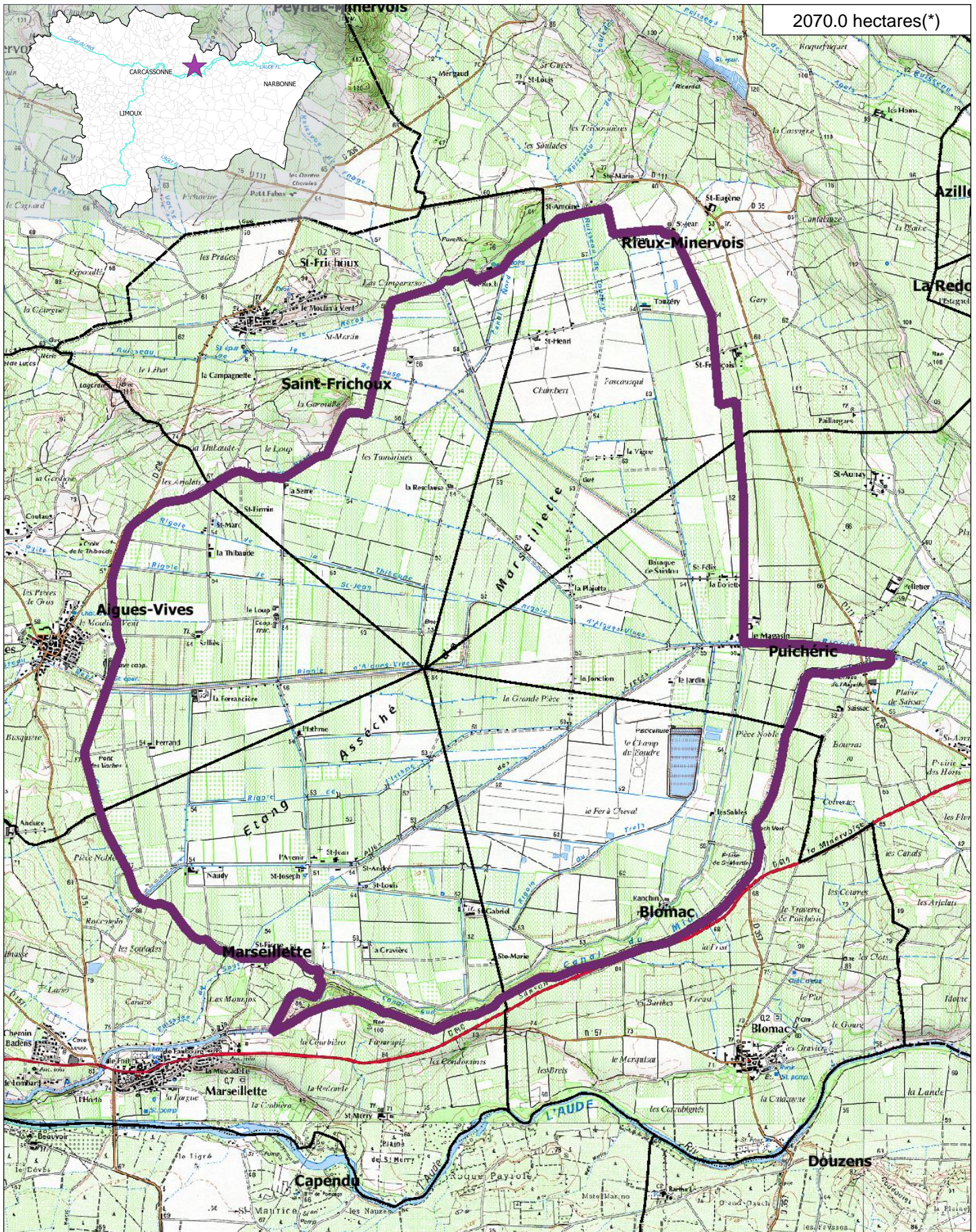
ZNIEFF de type II
n° 1118-0000

Inventaire des Zones Naturelles d'Intérêt Ecologique Faunistique et Floristique

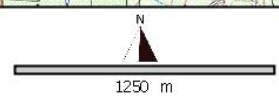
Département(s) :
Aude

Ancien étang de Marseillette

2070.0 hectares(*)



Inventaire ZNIEFF Deuxième Génération Année d'édition 2010	n° de carte(s) IGN : 24450	Légende	ZNIEFF type II	Limites communales
	Fond : IGN SCAN25		ZNIEFF type I	Réseau hydrographique principal



Cet inventaire constitue un outil d'alerte et ne peut être interprété à une échelle plus fine sans investigation complémentaire. Le périmètre des ZNIEFF, représenté ici sur Scan25 (IGN), a été tracé à partir d'orthophotographies au 1:5000.
*La projection utilisée pour le calcul des surfaces est le Lambert 93.



ZNIEFF
de type II
n° 1118-0000

Ancien étang de Marseillette

6. Sources des données naturalistes : liste des porteurs de données

ABELA Aude	Groupe de Recherche et d'Information sur les Vertébrés et leur Environnement
Association Caracole	Groupe Ornithologique du Roussillon
Association Charles Flahaut	Institut Méditerranéen d'Ecologie et de Paléocécologie
Association Communale de Chasse Agréée de Mantet	Institut National de Recherche Agronomique
Association Communale de Chasse Agréée de Py	Inventaire des Coléoptères des Alpes-de-Haute-Provence
Association de Pêche et de Protection des Milieux Aquatiques La Gauloise	La belle Verte
Association des Naturalistes d'Ariège	La Cistude
Association Gestionnaire de la réserve naturelle de la vallée d'Eyne	La Découverte
Association Gestionnaire de la Réserve Naturelle de Nohèdes (AGRNN)	La Fario
Association gestionnaire de la Réserve Naturelle de Py	Ligue pour la Protection des Oiseaux de l'Aude
Association les Amis de la Massane, gestionnaire de la Réserve de Forêt de la Massane	Ligue pour la Protection des Oiseaux de l'Hérault
Association les taïchous	Ligue pour la Protection des Oiseaux Grands Causses
Association Lozérienne d'Etude et de Protection de l'Environnement	Méandre
Association pour la Caractérisation et l'Etude des Entomocénoses	Muséum d'Histoire Naturelle de Nantes
Association pour la Connaissance et la Conservation des Milieux Naturels	Muséum National d'Histoire Naturelle - Département Systématique et Evolution - Entomologie
Association Roussillonnaise d'Entomologie	Myotis
Association Saint-Gely Nature	Naturellement votre
Association Tarnaise d'Etudes Karstiques	Observatoire des Galliformes de Montagne
Aude Nature	Observatoire d'Océanographie Biologique de Banyuls-sur-Mer - Laboratoire Arago (CNRS)
Biotope	Observatoire Naturaliste des Écosystèmes Méditerranéens
Cabinet Barbanson Environnement	Office National de la Chasse et de la Faune Sauvage - Délégation du Languedoc-Roussillon
Centre de Biologie et de Gestion des Populations	Office National de la Chasse et de la Faune Sauvage (ONCFS), gestionnaire de la Réserve Naturelle de Jujols
Centre d'Ecologie Fonctionnelle et Evolutive - Laboratoire de Zoogéographie	Office National de l'Eau et des Milieux Aquatiques de la Lozère
Centre de coopération Internationale en Recherche Agronomique pour le Développement	Office National de l'Eau et des Milieux Aquatiques de l'Aude
Centre de Découverte du Scamandre	Office National de l'Eau et des Milieux Aquatiques de l'Hérault
Centre d'Initiation à l'Ecologie Montagnarde Les Isards	Office National de l'Eau et des Milieux Aquatiques des Pyrénées Orientales
Centre National pour la Recherche Scientifique	Office National de l'Eau et des Milieux Aquatiques du Gard
Centre Ornithologique du Gard	Office National de l'Eau et des Milieux Aquatiques du Languedoc-Roussillon
Centre Ornithologique Rhône-Alpes Ardèche	Office National des Forêts - Cellule d'Etudes Entomologiques
Centre Permanent d'Initiatives pour l'Environnement du Pays Narbonnais	Office National des Forêts - Délégation Territoriale Méditerranée
Collectif d'Associations pour la Défense du Bois des Lens	Office Pour les Insectes et leur Environnement
Commune d'Argeles-sur-Mer, gestionnaire de la Réserve Naturelle du Mas-Larrieu	Office Pour les Insectes et leur Environnement du Languedoc-Roussillon
Commune de Mantet, gestionnaire de la Réserve Naturelle de Mantet	Parc National des Cévennes
Commune de Prats de Mollo la Preste, gestionnaire de la Réserve Naturelle de Prats	PNR du Haut Languedoc
Confédération des Réserves Naturelles Catalanes	Réserve Naturelle de Nyer
Conservatoire Botanique National Méditerranéen de Porquerolles	Réserve Naturelle de Roquehaute
Conservatoire des Espaces Naturels du Languedoc-Roussillon	Rutilans
Conservatoire des Sites Lozériens	Salsepareille
Echos Nature	Société Civile Forestière (SCF) Ecureuil de Py et de Rotja
Ecole Pratique des Hautes Etudes	Société d'Etude des Sciences Naturelles de Nîmes et du Gard
Ecole supérieure d'Agriculture de Purpan	Société Entomologique de France
Ecologistes de l'Euzière	Société Entomologique du Languedoc
Entente Interdépartementale pour la Démoustication	Société Entomologique du Nord de la France
Espace Nature Environnement	Société Française d'Orchidophilie
Etudes naturalistes	Société Française d'Orchidophilie du Languedoc
Fédération Aude Claire	Société Française pour l'Etude et la Protection des Mammifères
Fédérations Départementales des Associations Agréées de Pêche et de Protection des Milieux Aquatiques	Spéléologues Anonymes
Gard Nature	Station Biologique de la Tour du Valat
Goupil Connexion	Syndicat Mixte pour la Protection et la Gestion de la Camargue Gardoise
Groupe Chiroptères de Midi Pyrénées	Zerynthia
Groupe Chiroptères de Provence	
Groupe Chiroptères du Languedoc - Roussillon	
Groupe de Recherche et de Protection des Libellules Sympetrum	