

ZNIEFF de type I n° 1119-1103

Crête rocheuse de Fount-Ferrouzo

Identifiant national : 910030274

Modernisation de l'inventaire ZNIEFF

Zone Naturelle d'Intérêt Ecologique Faunistique et Floristique

Région Languedoc-Roussillon

Edition 2008 - 2010



Département(s) :
Aude

Maîtrise d'ouvrage

Secrétariat Scientifique et
Technique et Coordination
des données "Faune"



Coordination des données
"Flore et Habitats Naturels"



avec le soutien financier de :



et la collaboration des porteurs de données et du CSRPN



Crête rocheuse de Fount-Ferrouzo

Identifiant national : 910030274

*La projection utilisée pour le calcul des surfaces est le Lambert II étendu.

1. Localisation et description générale

- Communes concernées par la ZNIEFF

Département de l'Aude

Code INSEE	Nom de la commune	Surface absolue (ha)	Surface relative (%)
11056	CABRESPINE	132 ha	60 %
11154	FOURNES-CABARDES	59 ha	27 %
11180	LABASTIDE-ESPARBAIRENQUE	14 ha	7 %
11297	PRADELLES-CABARDES	15 ha	7 %

La ZNIEFF « Crête rocheuse de Fount-Ferrouzo » se trouve au nord-est du département de l'Aude dans le massif de la Montagne Noire, au nord du village de Cabrespine. Elle jouxte la partie orientale de la forêt domaniale des Soulanes de Nore. Elle couvre 220 hectares autour des crêtes de la Serre de Montredon, et de Fount-Ferrouzo, et se situe entre 600 et 850 mètres d'altitude. Elle présente une mosaïque composée de formations arbustives et forestières, de pelouses et de pâturages.

- Description du Paysage (Atlas des paysages du Languedoc-Roussillon)

La Montagne Noire et le Cabardès

Nom de l'unité paysagère	Surface absolue (ha)	Surface relative (%)
Les pentes	220.0 ha	100 %

- Occupation du sol (ocsol L-R)

Forêts et milieux semi-naturels

Code du poste	Libellé du poste	Surface absolue (ha)	Surface relative (%)
311	Forêts de feuillus	54.0 ha	25 %
312	Forêts de conifères	56.0 ha	26 %
321	Pelouses et pâturages naturels	18.0 ha	8 %
324	Forêt et végétation arbustive en mutation	34.0 ha	15 %
325	Landes	57.0 ha	26 %



2. Délimitation du périmètre

- Périmètres d'inventaire et périmètres réglementaires présents sur la ZNIEFF

Intersections avec des périmètres d'inventaires

Type	Intitulé du Périmètre	Code	Surf. absolue (ha)*	Surf. relative (%)*
ZNIEFF de type II	Crêtes et piémonts de la Montagne Noire	1119-0000	220 ha	100 %

Intersections avec des périmètres règlementaires

Type	Intitulé du Périmètre	Code	Surf. absolue (ha)*	Surf. relative (%)*
SAGE	SAGE Agout	sage_07	29 ha	13 %

L'ensemble du périmètre de la ZNIEFF est calé sur les pistes, sentiers et layons situés en contrebas des crêtes à l'exception de deux secteurs :

- au sud et au sud-ouest de la crête de la Serre de Montredon, la limite emprunte la courbe de niveau des 675 mètres et des lignes de thalweg ;
- au sud de la crête de Fount Ferrouzo, la limite suit la courbe de niveau des 600 mètres et le thalweg du ruisseau de la Fiaïrole.

3. Description du fonctionnement écologique

- Etage de végétation : étage des chênes caducifoliés et étage montagnard

- Habitats naturels déterminants et remarquables

Code Corine	Intitulé CORINE de l'habitat	Surface totale (ha)
41.122	Hêtraies acidiphiles sub-atlantiques	-

- Espèces végétales déterminantes et remarquables

Végétaux vasculaires

Nom scientifique	Nom vernaculaire	Déterminance
<i>Armeria malinvaudii</i> H.J.Coste & Soulié	Arméria de Malinvaud	stricte
<i>Gagea bohemica</i> (Zauschn.) Schult. & Schult.f.	Gagée de Bohême	remarquable

Ce site, composé d'une mosaïque de milieux boisés et ouverts, abrite aussi des zones de crêtes siliceuses où se trouve l'Arméria de Malinvaud *Armeria malinvaudii*, une plante endémique du sud du massif central, présente uniquement dans la Montagne Noire et l'Espinouse, sur une dizaine de stations.

On note aussi la présence dans les milieux de pelouses de la *Gagea bohemica*, une petite plante des rochers siliceux.

4. Facteurs influençant l'évolution de la ZNIEFF

La fermeture des milieux (naturelle ou à travers des plantations) est le principal facteur pouvant ponctuellement menacer la flore spécifique de cette ZNIEFF, notamment sur les zones de crêtes et les pelouses qui abritent l'Arméria.

ZNIEFF de
type I
n° 1119-1103



Crête rocheuse de Fount-Ferrouzo

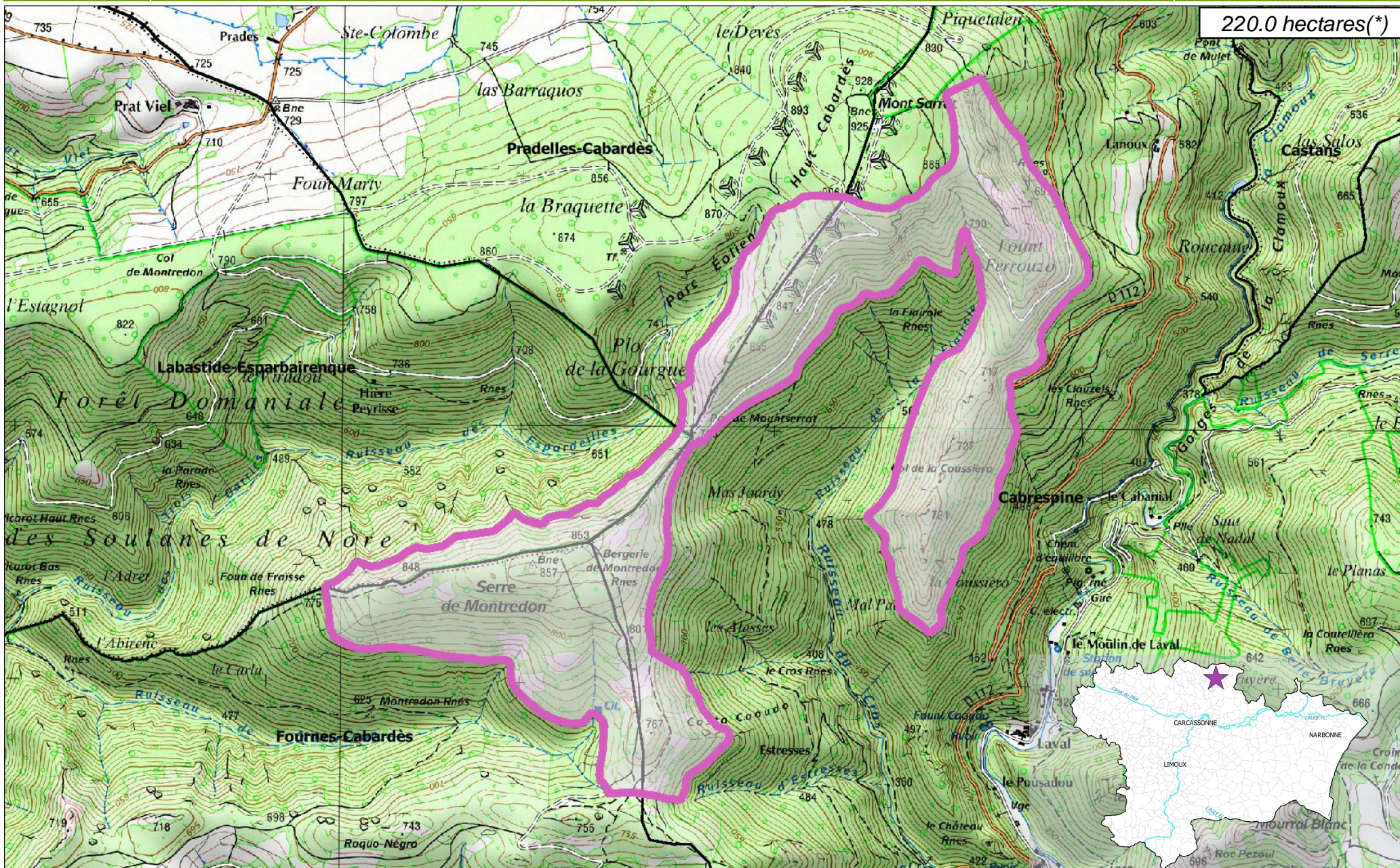
Identifiant national : 910030274

*La projection utilisée pour le calcul des surfaces est le Lambert II étendu.

5. Sources documentaires et bibliographie

Crête rocheuse de Fount-Ferrouzo

220.0 hectares(*)





ZNIEFF
de type I
n° 1119-1103

Crête rocheuse de Fount-Ferrouzo

6. Sources des données naturalistes : liste des porteurs de données

ABELA Aude	Groupe de Recherche et d'Information sur les Vertébrés et leur Environnement
Association Caracole	Groupe Ornithologique du Roussillon
Association Charles Flahaut	Institut Méditerranéen d'Ecologie et de Paléocologie
Association Communale de Chasse Agréée de Mantet	Institut National de Recherche Agronomique
Association Communale de Chasse Agréée de Py	Inventaire des Coléoptères des Alpes-de-Haute-Provence
Association de Pêche et de Protection des Milieux Aquatiques La Gauloise	La belle Verte
Association des Naturalistes d'Ariège	La Cistude
Association Gestionnaire de la réserve naturelle de la vallée d'Eyne	La Découverte
Association Gestionnaire de la Réserve Naturelle de Nohèdes (AGRNN)	La Fario
Association gestionnaire de la Réserve Naturelle de Py	Ligue pour la Protection des Oiseaux de l'Aude
Association les Amis de la Massane, gestionnaire de la Réserve de Forêt de la Massane	Ligue pour la Protection des Oiseaux de l'Hérault
Association les taïchous	Ligue pour la Protection des Oiseaux Grands Causses
Association Lozérienne d'Etude et de Protection de l'Environnement	Méandre
Association pour la Caractérisation et l'Etude des Entomocénoses	Muséum d'Histoire Naturelle de Nantes
Association pour la Connaissance et la Conservation des Milieux Naturels	Muséum National d'Histoire Naturelle - Département Systématique et Evolution - Entomologie
Association Roussillonnaise d'Entomologie	Myotis
Association Saint-Gely Nature	Naturellement votre
Association Tarnaise d'Etudes Karstiques	Observatoire des Galliformes de Montagne
Aude Nature	Observatoire d'Océanographie Biologique de Banyuls-sur-Mer - Laboratoire Arago (CNRS)
Biotope	Observatoire Naturaliste des Écosystèmes Méditerranéens
Cabinet Barbanson Environnement	Office National de la Chasse et de la Faune Sauvage - Délégation du Languedoc-Roussillon
Centre de Biologie et de Gestion des Populations	Office National de la Chasse et de la Faune Sauvage (ONCFS), gestionnaire de la Réserve Naturelle de Jujols
Centre d'Ecologie Fonctionnelle et Evolutive - Laboratoire de Zoogéographie	Office National de l'Eau et des Milieux Aquatiques de la Lozère
Centre de coopération Internationale en Recherche Agronomique pour le Développement	Office National de l'Eau et des Milieux Aquatiques de l'Aude
Centre de Découverte du Scamandre	Office National de l'Eau et des Milieux Aquatiques de l'Hérault
Centre d'Initiation à l'Ecologie Montagnarde Les Isards	Office National de l'Eau et des Milieux Aquatiques des Pyrénées Orientales
Centre National pour la Recherche Scientifique	Office National de l'Eau et des Milieux Aquatiques du Gard
Centre Ornithologique du Gard	Office National de l'Eau et des Milieux Aquatiques du Languedoc-Roussillon
Centre Ornithologique Rhône-Alpes Ardèche	Office National des Forêts - Cellule d'Etudes Entomologiques
Centre Permanent d'Initiatives pour l'Environnement du Pays Narbonnais	Office National des Forêts - Délégation Territoriale Méditerranée
Collectif d'Associations pour la Défense du Bois des Lens	Office Pour les Insectes et leur Environnement
Commune d'Argeles-sur-Mer, gestionnaire de la Réserve Naturelle du Mas-Larrieu	Office Pour les Insectes et leur Environnement du Languedoc-Roussillon
Commune de Mantet, gestionnaire de la Réserve Naturelle de Mantet	Parc National des Cévennes
Commune de Prats de Mollo la Preste, gestionnaire de la Réserve Naturelle de Prats	PNR du Haut Languedoc
Confédération des Réserves Naturelles Catalanes	Réserve Naturelle de Nyer
Conservatoire Botanique National Méditerranéen de Porquerolles	Réserve Naturelle de Roquehaute
Conservatoire des Espaces Naturels du Languedoc-Roussillon	Rutilans
Conservatoire des Sites Lozériens	Salsepareille
Echos Nature	Société Civile Forestière (SCF) Ecureuil de Py et de Rotja
Ecole Pratique des Hautes Etudes	Société d'Etude des Sciences Naturelles de Nîmes et du Gard
Ecole supérieure d'Agriculture de Purpan	Société Entomologique de France
Ecologistes de l'Euzière	Société Entomologique du Languedoc
Entente Interdépartementale pour la Démoustication	Société Entomologique du Nord de la France
Espace Nature Environnement	Société Française d'Orchidophilie
Etudes naturalistes	Société Française d'Orchidophilie du Languedoc
Fédération Aude Claire	Société Française pour l'Etude et la Protection des Mammifères
Fédérations Départementales des Associations Agréées de Pêche et de Protection des Milieux Aquatiques	Spéléologues Anonymes
Gard Nature	Station Biologique de la Tour du Valat
Goupil Connexion	Syndicat Mixte pour la Protection et la Gestion de la Camargue Gardoise
Groupe Chiroptères de Midi Pyrénées	Zerynthia
Groupe Chiroptères de Provence	
Groupe Chiroptères du Languedoc - Roussillon	
Groupe de Recherche et de Protection des Libellules Sympetrum	