

ZNIEFF de type I n° 1120-1125 Montagne d'Alaric

Identifiant national : 910016005

Modernisation de l'inventaire ZNIEFF Zone Naturelle d'Intérêt Ecologique Faunistique et Floristique

Région Languedoc-Roussillon

Edition 2008 - 2010



Département(s) :
Aude

Maîtrise d'ouvrage

Secrétariat Scientifique et
Technique et Coordination
des données "Faune"



Coordination des données
"Flore et Habitats Naturels"



avec le soutien financier de :



et la collaboration des porteurs de données et du CSRPN



1. Localisation et description générale

- Communes concernées par la ZNIEFF

Département de l'Aude

Code INSEE	Nom de la commune	Surface absolue (ha)	Surface relative (%)
11251	MONTLAUR	1123 ha	38 %
11095	COMIGNE	511 ha	17 %
11261	MOUX	372 ha	13 %
11122	DOUZENS	364 ha	12 %
11185	LAGRASSE	350 ha	12 %
11064	CAMPLONG-D'AUDE	151 ha	5 %
11298	PRADELLES-EN-VAL	52 ha	2 %
11068	CAPENDU	30 ha	1 %

La ZNIEFF « Montagne d'Alaric » est située au coeur du département de l'Aude, entre les villes de Carcassonne et de Lézignan-Corbières. Le massif de l'Alaric, auquel se rattache la ZNIEFF, constitue la bordure septentrionale du massif des Corbières. Du haut de ses 600 mètres, il domine la plaine de l'Aude qui s'étend à ses pieds. Le périmètre retenu en ZNIEFF englobe uniquement la partie orientale de ce massif. C'est la plus élevée et la moins boisée, avec de nombreux ravins encaissés. Le territoire défini occupe une superficie de près de 2959 hectares et s'étage de 100 à 600 mètres.

- Description du Paysage (Atlas des paysages du Languedoc-Roussillon)

Les Corbières

Nom de l'unité paysagère	Surface absolue (ha)	Surface relative (%)
La montagne d'Alaric	2495.0 ha	85 %
La plaine du Val de Dagne	414.0 ha	14 %
La vallée de l'Orbieu autour de Lagrasse	39.0 ha	1 %

Le sillon audois

Nom de l'unité paysagère	Surface absolue (ha)	Surface relative (%)
La grande plaine viticole de l'Aude	5.0 ha	0 %

- Occupation du sol (ocsol L-R)

Territoires artificialisés

Code du poste	Libellé du poste	Surface absolue (ha)	Surface relative (%)
112	Tissu urbain discontinu	1.0 ha	0 %
122	Réseaux routier et ferroviaire et espaces associés	3.0 ha	0 %

Territoires agricoles

Code du poste	Libellé du poste	Surface absolue (ha)	Surface relative (%)
221	Vignobles	37.0 ha	1 %



Montagne d'Alaric

Identifiant national : 910016005

*La projection utilisée pour le calcul des surfaces est le Lambert II étendu.

Forêts et milieux semi-naturels

Code du poste	Libellé du poste	Surface absolue (ha)	Surface relative (%)
311	Forêts de feuillus	214.0 ha	7 %
312	Forêts de conifères	335.0 ha	11 %
321	Pelouses et pâturages naturels	167.0 ha	6 %
323	Maquis et garrigues	909.0 ha	31 %
324	Forêt et végétation arbustive en mutation	1271.0 ha	43 %
333	Végétation clairsemée	16.0 ha	1 %

2. Délimitation du périmètre

- Périmètres d'inventaire et périmètres réglementaires présents sur la ZNIEFF

Intersections avec des périmètres d'inventaires

Type	Intitulé du Périmètre	Code	Surf. absolue (ha)*	Surf. relative (%)*
ZNIEFF de type II	Massif d'Alaric	1120-0000	2952 ha	100 %
ZICO	Hautes Corbières	LR06	2925 ha	99 %

Intersections avec des périmètres règlementaires

Type	Intitulé du Périmètre	Code	Surf. absolue (ha)*	Surf. relative (%)*
ZPS	Corbières Occidentales	FR9112027	2941 ha	100 %
SCOT	Lézignanais	scot_17	96 ha	3 %

Le périmètre de la ZNIEFF délimite la patrie orientale de la montagne d'Alaric entre sa bordure est et sa partie plus étroite au centre. Il est matérialisé par une succession de thalwegs et cours d'eau, de pistes, chemins et sentiers, de limites nettes de milieux, en particulier avec des parcelles cultivées et des bois.

3. Description du fonctionnement écologique

- Etage de végétation : étage mésoméditerranéen

- Espèces végétales déterminantes et remarquables

Végétaux vasculaires

Nom scientifique	Nom vernaculaire	Déterminance
<i>Allium moly</i> L.	Ail moly	stricte
<i>Allium nigrum</i> L.	Ail noir	à critères
<i>Bupleurum ranunculoides</i> L. subsp. <i>telonense</i> (Gren. ex Timb.-Lagr.) Bonnier	Buplèvre de Toulon	remarquable
<i>Euphorbia flavicoma</i> DC. subsp. <i>mariolensis</i> (Rouy) O. Bolos & Vigo	Euphorbe à têtes jaune d'or	stricte



- Espèces végétales déterminantes et remarquables

Végétaux vasculaires

Nom scientifique	Nom vernaculaire	Déterminance
<i>Genista pulchella</i> Vis.	Genêt élégant	stricte
<i>Helianthemum pilosum</i> (L.) Desf.	Hélianthème violacé	stricte
<i>Hormathophylla macrocarpa</i> (DC.) Küpfer	Corbeille d'argent à gros fruits	stricte
<i>Inula helenioides</i> DC.	Inule faux-héliénium	stricte
<i>Jurinea humilis</i> (Desf.) DC.	Jurinée naine	stricte
<i>Leucanthemum graminifolium</i> (L.) Lam.	Marguerite à feuilles de graminée	remarquable
<i>Ophrys catalaunica</i> O.Danesch & E.Danesch	Ophrys de Catalogne	stricte
<i>Ophrys ciliata</i> Biv.	Ophrys miroir	remarquable
<i>Taraxacum serotinum</i> (Waldst. & Kit.) Poir.	Pissenlit tardif	stricte
<i>Thalictrum tuberosum</i> L.	Pigamon tubéreux	stricte

- Espèces animales déterminantes et remarquables

Lépidoptères

Nom scientifique	Nom vernaculaire	Déterminance
<i>Chazara briseis</i>	Hermite	stricte

Oiseaux

Nom scientifique	Nom vernaculaire	Déterminance
<i>Anthus campestris</i>	Pipit rousseline	remarquable
<i>Aquila chrysaetos</i>	Aigle royal	stricte
<i>Circaetus gallicus</i>	Circaète Jean-le-Blanc	à critères
<i>Falco peregrinus</i>	Faucon pèlerin	stricte

Orthoptères (criquets et sauterelles)

Nom scientifique	Nom vernaculaire	Déterminance
<i>Platycleis vicheti</i>	-	stricte

Reptiles

Nom scientifique	Nom vernaculaire	Déterminance
<i>Timon lepidus</i>	Lézard ocellé	stricte

La ZNIEFF est un massif calcaire entaillé par de nombreux ravins rocailloux. Elle est recouverte de garrigues à Buis et Chêne kermès, ainsi que de pelouses rocailleuses.

Les falaises et corniches rocheuses qui soulignent la plupart des ravins et des combes abritent la nidification de deux espèces de rapaces protégés au niveau européen :

- l'Aigle royal *Aquila chrysaetos*, considéré comme vulnérable en Languedoc-Roussillon et rare en France (critères UICN) ;
- le Faucon pèlerin *Falco peregrinus*, une espèce rare dont les effectifs régionaux (moins de 100 couples) semblent



connaître une légère augmentation.

Les zones rocheuses, éboulis, pelouses et garrigues très rocailleuses abritent également un cortège floristique varié :

- la Corbeille d'argent à gros fruits *Hormathophylla macrocarpa*, endémique occitane. C'est une plante protégée au niveau national inféodées aux falaises calcaires ;
- la Jurinée naine *Jurinea humilis*, plante méditerranéenne recensée en Languedoc-Roussillon dans une quinzaine de communes des Causses méridionaux et des Corbières. Elle est protégée en France ;
- l'Ail molly *Allium moly*, espèce vulnérable et protégée en France. La région accueille les seules stations françaises. Ses populations régionales, regroupées dans une dizaine de localités du Minervois et des Corbières, sont isolées et en marge de l'aire de l'espèce centrée sur l'Espagne et le Nord du Maghreb ;
- l'Euphorbe à tête jaune d'or *Euphorbia flavicoma* subsp. *mariolensis*, endémique ibéro-occitane. La dizaine de communes de la région où elle a été inventoriée (essentiellement dans les Corbières orientales) représente les seules stations françaises de l'espèce.

Dans les pelouses buissonnantes sont notées deux espèces :

- le Lézard ocellé *Timon lepidus*, reptile que l'on retrouve surtout dans le Sud de la France et la péninsule ibérique. Il est protégé au niveau national ;
- *Platycleis vicheti*, orthoptère endémique français connu seulement dans l'Aude, l'Aveyron et l'Hérault. C'est une espèce discrète et menacée en Languedoc-Roussillon.

Les pelouses sèches, rases ou écorchées sont quant à elles le milieu de prédilection de l'Hermite Chazara briseis, un papillon en forte régression en France et localement menacé dans le Midi, notamment du fait de la déprise pastorale. Ces pelouses abritent également plusieurs espèces floristiques patrimoniales :

- l'Inule faux-hélienium *Inula helenioides*, une espèce rare disséminée sur le pourtour méditerranéen français. Elle est connue dans moins de dix communes de la région et bénéficie d'une protection nationale ;
- le Pissenlit tardif *Taraxacum serotinum*, plante des pelouses calcaires dont la population régionale est dispersée dans moins de dix localités. La plante atteint dans la région Languedoc-Roussillon la limite septentrionale de son aire de répartition ;
- le Pigamon tubéreux *Thalictrum tuberosum*, une plante ibéro-occitane en limite d'aire septentrionale et protégée en Languedoc-Roussillon. Elle est présente en France essentiellement dans les Corbières dans moins de dix communes ;
- le Genêt élégant *Genista pulchella*, espèce caractéristique des crêtes ventées. C'est une plante couchée et épineuse des zones de garrigue de moyenne altitude. En Languedoc-Roussillon, elle est connue dans une quinzaine de communes des Corbières et des Causses ;
- l'Ophrys de Catalogne *Ophrys catalaunica*, une orchidée protégée en France et endémique de l'Est des Pyrénées et des Corbières où se trouvent les seules stations françaises (une vingtaine) ;
- l'Hélianthème violacé *Helianthemum pilosum*, espèce de pelouses sableuses ou rocailleuses, principalement sur sol dolomitique. Elle est présente dans une dizaine de communes du Languedoc-Roussillon.

4. Facteurs influençant l'évolution de la ZNIEFF

Cette ZNIEFF, au relief plutôt escarpé, reste peu marquée par les activités humaines. Les fonds de vallées à l'ouest du périmètre sont cultivés. Quelques pistes la parcourent, notamment une en crête pour accéder à la tour de guet sur le point culminant.

Pour ce qui concerne les rapaces, c'est le dérangement qui représente le risque le plus important. Il sera nécessaire de veiller à ce que la fréquentation du site ne nuise pas à la reproduction de ces oiseaux.

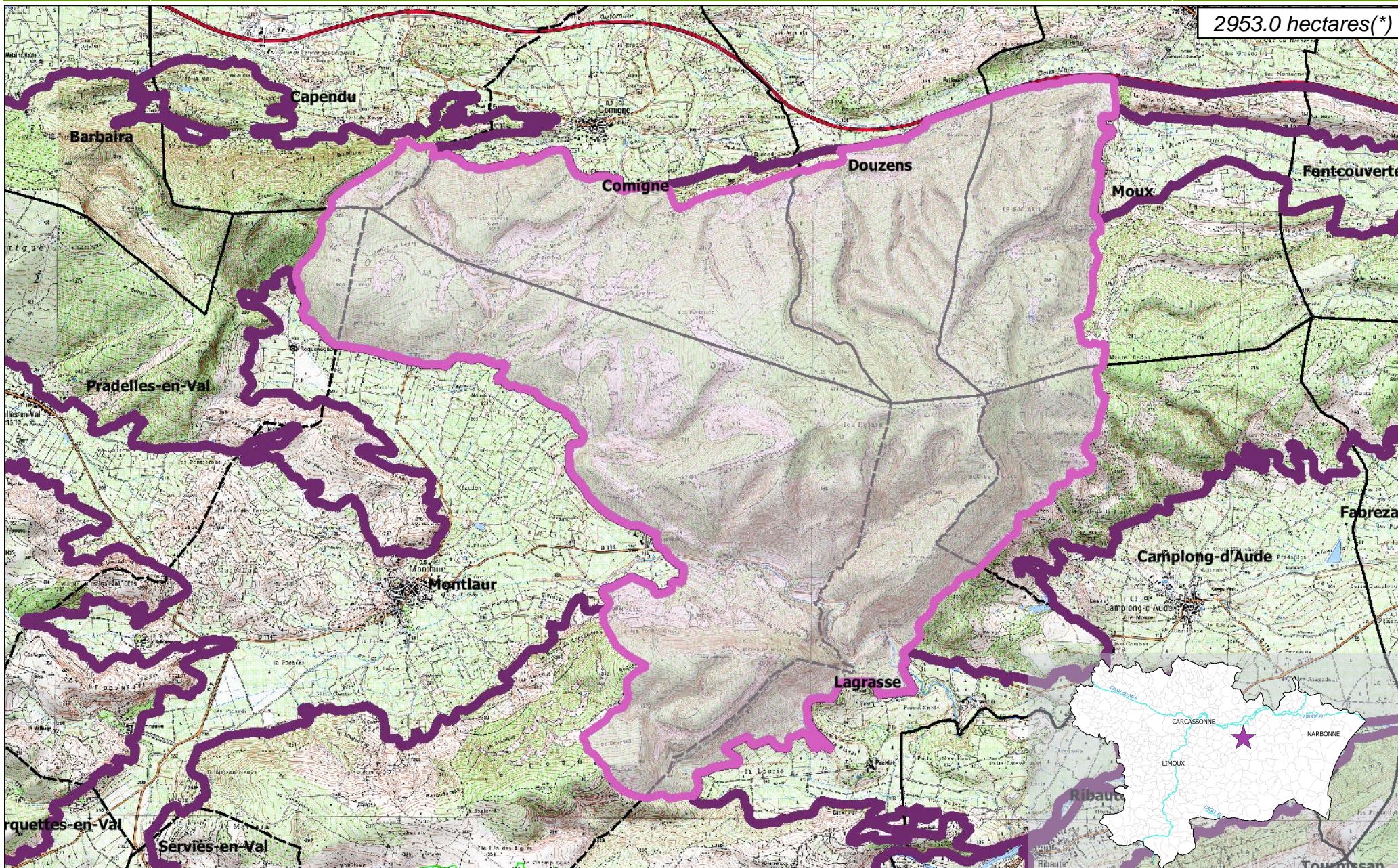
Les autres espèces sont toutes inféodées aux milieux ouverts. Elles pourraient être menacées, à terme, par la colonisation de ces espaces par des espèces ligneuses. Le pâturage extensif ou le débroussaillage manuel peuvent contribuer à limiter ce phénomène dans les zones où il est le plus rapide (sol profond).

Les nombreuses pistes sauvages autour de la tour de guet sont également une menace pour les pelouses sommitales et notamment pour la petite population de Jurinée naine.

5. Sources documentaires et bibliographie

Montagne d'Alaric

2953.0 hectares(*)





ZNIEFF
de type I
n° 1120-1125

Montagne d'Alaric

6. Sources des données naturalistes : liste des porteurs de données

ABELA Aude	Groupe de Recherche et d'Information sur les Vertébrés et leur Environnement
Association Caracole	Groupe Ornithologique du Roussillon
Association Charles Flahaut	Institut Méditerranéen d'Ecologie et de Paléocologie
Association Communale de Chasse Agréée de Mantet	Institut National de Recherche Agronomique
Association Communale de Chasse Agréée de Py	Inventaire des Coléoptères des Alpes-de-Haute-Provence
Association de Pêche et de Protection des Milieux Aquatiques La Gauloise	La belle Verte
Association des Naturalistes d'Ariège	La Cistude
Association Gestionnaire de la réserve naturelle de la vallée d'Eyne	La Découverte
Association Gestionnaire de la Réserve Naturelle de Nohèdes (AGRNN)	La Fario
Association gestionnaire de la Réserve Naturelle de Py	Ligue pour la Protection des Oiseaux de l'Aude
Association les Amis de la Massane, gestionnaire de la Réserve de Forêt de la Massane	Ligue pour la Protection des Oiseaux de l'Hérault
Association les taïchous	Ligue pour la Protection des Oiseaux Grands Causses
Association Lozérienne d'Etude et de Protection de l'Environnement	Méandre
Association pour la Caractérisation et l'Etude des Entomocénoses	Muséum d'Histoire Naturelle de Nantes
Association pour la Connaissance et la Conservation des Milieux Naturels	Muséum National d'Histoire Naturelle - Département Systématique et Evolution - Entomologie
Association Roussillonnaise d'Entomologie	Myotis
Association Saint-Gely Nature	Naturellement votre
Association Tarnaise d'Etudes Karstiques	Observatoire des Galliformes de Montagne
Aude Nature	Observatoire d'Océanographie Biologique de Banyuls-sur-Mer - Laboratoire Arago (CNRS)
Biotope	Observatoire Naturaliste des Écosystèmes Méditerranéens
Cabinet Barbanson Environnement	Office National de la Chasse et de la Faune Sauvage - Délégation du Languedoc-Roussillon
Centre de Biologie et de Gestion des Populations	Office National de la Chasse et de la Faune Sauvage (ONCFS), gestionnaire de la Réserve Naturelle de Jujols
Centre d'Ecologie Fonctionnelle et Evolutive - Laboratoire de Zoogéographie	Office National de l'Eau et des Milieux Aquatiques de la Lozère
Centre de coopération Internationale en Recherche Agronomique pour le Développement	Office National de l'Eau et des Milieux Aquatiques de l'Aude
Centre de Découverte du Scamandre	Office National de l'Eau et des Milieux Aquatiques de l'Hérault
Centre d'Initiation à l'Ecologie Montagnarde Les Isards	Office National de l'Eau et des Milieux Aquatiques des Pyrénées Orientales
Centre National pour la Recherche Scientifique	Office National de l'Eau et des Milieux Aquatiques du Gard
Centre Ornithologique du Gard	Office National de l'Eau et des Milieux Aquatiques du Languedoc-Roussillon
Centre Ornithologique Rhône-Alpes Ardèche	Office National des Forêts - Cellule d'Etudes Entomologiques
Centre Permanent d'Initiatives pour l'Environnement du Pays Narbonnais	Office National des Forêts - Délégation Territoriale Méditerranée
Collectif d'Associations pour la Défense du Bois des Lens	Office Pour les Insectes et leur Environnement
Commune d'Argeles-sur-Mer, gestionnaire de la Réserve Naturelle du Mas-Larrieu	Office Pour les Insectes et leur Environnement du Languedoc-Roussillon
Commune de Mantet, gestionnaire de la Réserve Naturelle de Mantet	Parc National des Cévennes
Commune de Prats de Mollo la Preste, gestionnaire de la Réserve Naturelle de Prats	PNR du Haut Languedoc
Confédération des Réserves Naturelles Catalanes	Réserve Naturelle de Nyer
Conservatoire Botanique National Méditerranéen de Porquerolles	Réserve Naturelle de Roquehaute
Conservatoire des Espaces Naturels du Languedoc-Roussillon	Rutilans
Conservatoire des Sites Lozériens	Salsepareille
Echos Nature	Société Civile Forestière (SCF) Ecureuil de Py et de Rotja
Ecole Pratique des Hautes Etudes	Société d'Etude des Sciences Naturelles de Nîmes et du Gard
Ecole supérieure d'Agriculture de Purpan	Société Entomologique de France
Ecologistes de l'Euzière	Société Entomologique du Languedoc
Entente Interdépartementale pour la Démoustication	Société Entomologique du Nord de la France
Espace Nature Environnement	Société Française d'Orchidophilie
Etudes naturalistes	Société Française d'Orchidophilie du Languedoc
Fédération Aude Claire	Société Française pour l'Etude et la Protection des Mammifères
Fédérations Départementales des Associations Agréées de Pêche et de Protection des Milieux Aquatiques	Spéléologues Anonymes
Gard Nature	Station Biologique de la Tour du Valat
Goupil Connexion	Syndicat Mixte pour la Protection et la Gestion de la Camargue Gardoise
Groupe Chiroptères de Midi Pyrénées	Zerynthia
Groupe Chiroptères de Provence	
Groupe Chiroptères du Languedoc - Roussillon	
Groupe de Recherche et de Protection des Libellules Sympetrum	