

ZNIEFF de type I n° 1122-1142

Garrigues de Vingrau

Identifiant national : 910030470

Modernisation de l'inventaire ZNIEFF

Zone Naturelle d'Intérêt Ecologique Faunistique et Floristique

Région Languedoc-Roussillon

Edition 2008 - 2010



Département(s) :
Pyrénées-Orientales et Aude

Maîtrise d'ouvrage

Secrétariat Scientifique et
Technique et Coordination
des données "Faune"



Coordination des données
"Flore et Habitats Naturels"



avec le soutien financier de :



et la collaboration des porteurs de données et du CSRPN



1. Localisation et description générale

- Communes concernées par la ZNIEFF

Département de l'Aude

Code INSEE	Nom de la commune	Surface absolue (ha)	Surface relative (%)
11401	TUCHAN	708 ha	44 %
11125	EMBRES-ET-CASTELMAURE	356 ha	22 %

Département des Pyrénées Orientales

Code INSEE	Nom de la commune	Surface absolue (ha)	Surface relative (%)
66231	VINGRAU	558 ha	34 %

La ZNIEFF « Garrigues de Vingrau » est située dans les Corbières orientales, à cheval sur les départements de l'Aude et des Pyrénées-Orientales. Elle englobe une zone de plateaux au nord du village de Vingrau et à l'est de Tuchan. Le territoire défini occupe une superficie d'environ 1626 hectares pour une altitude comprise 180 et 560 mètres.

- Description du Paysage (Atlas des paysages du Languedoc-Roussillon)

Les contreforts de la montagne

Nom de l'unité paysagère	Surface absolue (ha)	Surface relative (%)
La vallée viticole du Verdoble	542.0 ha	33 %
Les garrigues d'Opoul-Périllos	16.0 ha	1 %

Les Corbières

Nom de l'unité paysagère	Surface absolue (ha)	Surface relative (%)
La plaine viticole de Durban-Corbières	46.0 ha	3 %
Le bassin viticole de Tuchan	57.0 ha	4 %
Le rebord oriental des Corbières	37.0 ha	2 %
Les Hautes Corbières méditerranéennes	922.0 ha	57 %

- Occupation du sol (ocsol L-R)

Territoires agricoles

Code du poste	Libellé du poste	Surface absolue (ha)	Surface relative (%)
221	Vignobles	8.0 ha	0 %

Forêts et milieux semi-naturels

Code du poste	Libellé du poste	Surface absolue (ha)	Surface relative (%)
311	Forêts de feuillus	3.0 ha	0 %
312	Forêts de conifères	99.0 ha	6 %
321	Pelouses et pâturages naturels	182.0 ha	11 %
323	Maquis et garrigues	684.0 ha	42 %



Garrigues de Vingrau

Identifiant national : 910030470

*La projection utilisée pour le calcul des surfaces est le Lambert II étendu.

Forêts et milieux semi-naturels

Code du poste	Libellé du poste	Surface absolue (ha)	Surface relative (%)
324	Forêt et végétation arbustive en mutation	645.0 ha	40 %
333	Végétation clairsemée	1.0 ha	0 %

2. Délimitation du périmètre

- Périmètres d'inventaire et périmètres réglementaires présents sur la ZNIEFF

Intersections avec des périmètres d'inventaires

Type	Intitulé du Périmètre	Code	Surf. absolue (ha)*	Surf. relative (%)*
ZNIEFF de type II	Corbières centrales	1122-0000	1621 ha	100 %
ZICO	Hautes Corbières	LR06	1092 ha	67 %
ZICO	Basses Corbières	LR07	530 ha	33 %

Intersections avec des périmètres règlementaires

Type	Intitulé du Périmètre	Code	Surf. absolue (ha)*	Surf. relative (%)*
ZPS	Basses-Corbières	FR9110111	637 ha	39 %
SAGE	SAGE Agly	sage_06	1266 ha	78 %
SAGE	SAGE Basse Vallée de l'Aude	sage_20	356 ha	22 %

Le périmètre de la ZNIEFF est matérialisé :

- au nord-ouest, par des cours d'eau et pistes forestières ;
- à l'ouest, par une succession de thalwegs, de chemins et de limites de parcelles viticoles ;
- au sud-ouest et au sud, par la route D12 et un chemin ;
- à l'est, par une succession de ruptures de pentes, thalwegs, crêtes et sentiers.

3. Description du fonctionnement écologique

- Etage de végétation : étage mésoméditerranéen

- Espèces végétales déterminantes et remarquables

Végétaux vasculaires

Nom scientifique	Nom vernaculaire	Déterminance
<i>Brassica montana</i> Pourr.	Chou des montagnes	stricte
<i>Centranthus lecoqii</i> Jord.	Centranthe de Lecoq	remarquable
<i>Cirsium echinatum</i> (Desf.) DC.	Cirse épineux	stricte
<i>Erodium crispum</i> Lapeyr.	Erodium crépu	stricte
<i>Euphorbia flavicoma</i> DC. subsp. <i>mariolensis</i> (Rouy) O. Bolos & Vigo	Euphorbe à têtes jaune d'or	stricte



- Espèces végétales déterminantes et remarquables

Végétaux vasculaires

Nom scientifique	Nom vernaculaire	Déterminance
<i>Gagea granatelli</i> (Parl.) Parl.	Gagée de Granatelli	remarquable
<i>Gagea pratensis</i> (Pers.) Dumort.	Gagée des prés	stricte
<i>Genista pulchella</i> Vis.	Genêt élégant	stricte
<i>Lathyrus filiformis</i> (Lam.) J.Gay	Gesse filiforme	stricte
<i>Medicago suffruticosa</i> Ramond ex DC.	Luzerne sous-ligneuse	remarquable
<i>Parietaria lusitanica</i> L.	Pariétaire du Portugal	remarquable
<i>Scorzonera crispatula</i> (Boiss.) Boiss.	Scorsonère à feuilles crispées	stricte

- Espèces animales déterminantes et remarquables

Oiseaux

Nom scientifique	Nom vernaculaire	Déterminance
<i>Emberiza hortulana</i>	Bruant ortolan	à critères
<i>Galerida theklae</i>	Cochevis de Thékla	à critères
<i>Oenanthe hispanica</i>	Traquet oreillard	stricte

Cette zone de plateaux s'élève en pente douce d'ouest en est et présente des dénivelés plus importants sur sa façade orientale. La végétation de la ZNIEFF varie des boisements dans les parties basses à l'ouest aux pelouses de crêtes rocheuses à l'est en passant par de vastes zones de végétation basse plus ou moins buissonnante. Les crêtes accueillent des espèces végétales typiques des pelouses rases soumises à de rudes conditions climatiques (vent en particulier) :

- l'Erodium crépu *Erodium crispum*, une endémique de la Catalogne et des Corbières qui abritent les seules stations françaises (une dizaine). Il bénéficie d'une protection régionale ;
- le Genêt élégant *Genista pulchella*, une plante couchée et épineuse des zones de garrigue de moyenne altitude. Il est connu, en Languedoc-Roussillon, dans une quinzaine de communes des Corbières et des Causses. Les milieux de pelouse et de garrigue du plateau abritent plutôt :

- la Gagée des prés *Gagea pratensis*, dont la population régionale est isolée de son aire de répartition principale (Europe centrale) ;
- la Gesse filiforme *Lathyrus filiformis*, qui présente une aire morcelée. On la trouve dans une dizaine de communes de la région, essentiellement dans le Conflent et les Corbières ;
- la Scorsonère à feuilles crispées *Scorzonera crispatula*, espèce ibéro-occitane dont les Corbières et le Roussillon possèdent les seules stations françaises.

Dans les zones les plus rocailleuses, il est possible d'observer :

- l'Euphorbe à tête jaune *Euphorbia flavicoma* subsp. *mariolensis*, une endémique ibéro-occitane. La dizaine de communes de la région où elle a été inventoriée (essentiellement dans les Corbières orientales) représente les seules stations françaises de l'espèce ;
- le Chou des montagnes *Brassica montana*, protégé en Languedoc-Roussillon et connu dans une quinzaine de communes des Corbières et des Albères.

Le Cirse épineux *Cirsium echinatum*, plante des bords de chemins et milieux rudéralisés de l'ouest méditerranéen est également notée. La région représente la limite nord-est de son aire de répartition. Elle est connue dans moins de dix localités des Corbières orientales et de la plaine littorale de l'Aude et des Pyrénées-Orientales.

Plusieurs oiseaux d'intérêt patrimonial trouvent un environnement favorable à leur développement dans l'alternance de milieux très ouverts et de zones buissonnantes qui composent la ZNIEFF :



Garrigues de Vingrau

Identifiant national : 910030470

*La projection utilisée pour le calcul des surfaces est le Lambert II étendu.

- le Bruant ortolan *Emberiza hortulana*, un passereau en déclin en France, protégé aux niveaux national et européen. La région Languedoc-Roussillon compte plus de 25% de la population nationale de l'espèce ;
- le Cochevis de Thékla *Galerida theklae*, espèce granivore et insectivore protégée en France et en Europe, présente uniquement dans l'Aude et les Pyrénées-Orientales et comptant moins de 300 couples en France ;
- le Traquet oreillard *Oenanthe hispanica*, un migrateur méditerranéen vivant plutôt dans les zones de collines méditerranéennes très peu végétalisées. Il est protégé en France et les populations sont en déclin très marqué.

4. Facteurs influençant l'évolution de la ZNIEFF

La plupart des espèces déterminantes de la ZNIEFF se développent dans les milieux ouverts ou semi-ouverts autrefois entretenus par les activités humaines (élevage notamment). Le maintien d'une variété de milieux et l'entretien extensif des rares parcelles viticoles du périmètre sont importants pour l'avifaune. C'est néanmoins principalement la colonisation naturelle des pelouses et des landes par les espèces ligneuses qui pourrait, à terme, avoir un impact sur les populations patrimoniales.

5. Sources documentaires et bibliographie

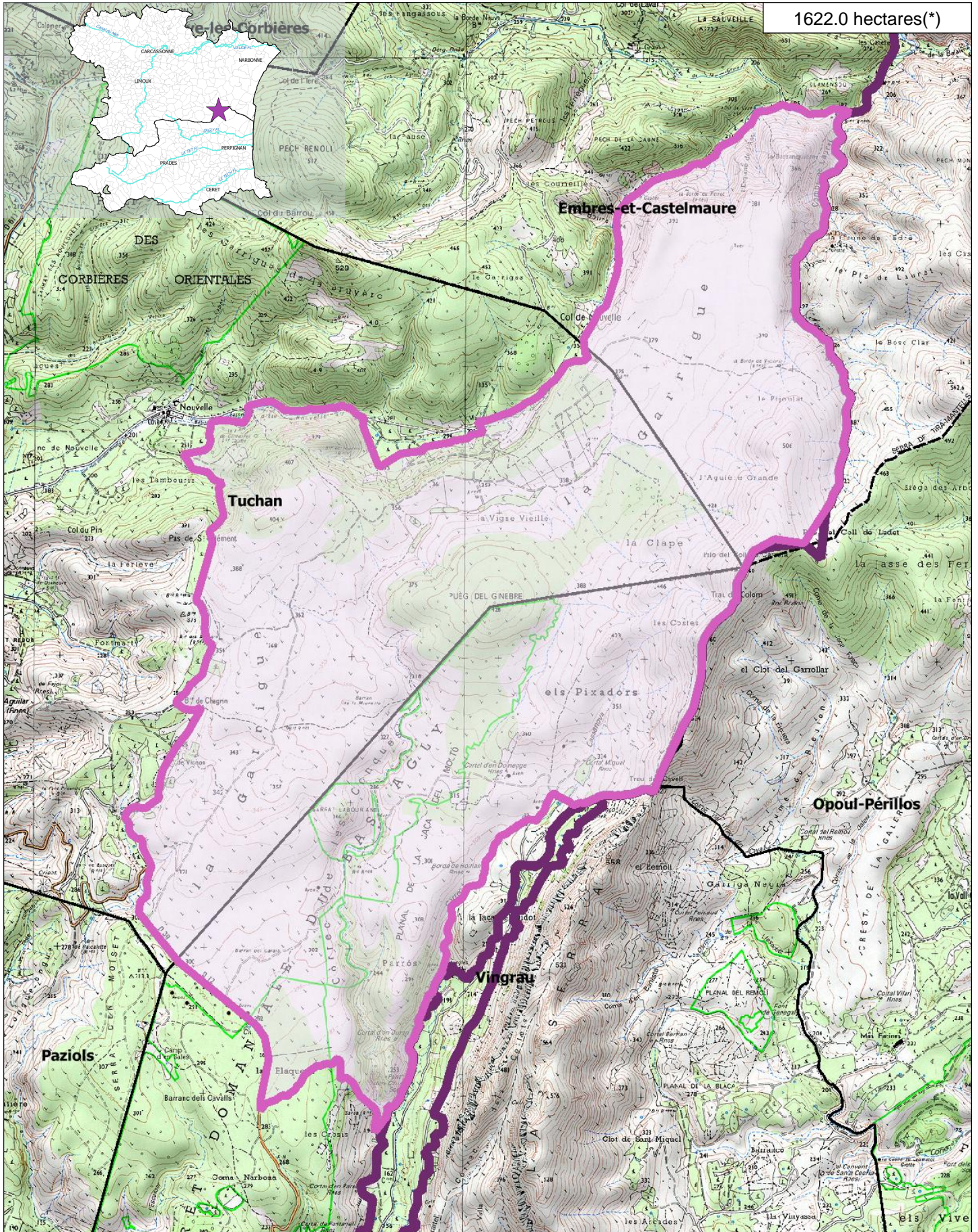
- Chambre d'Agriculture des Pyrénées-Orientales (2006) : Document d'Objectifs du site FR9110111 « Basses Corbières », 313p.

ZNIEFF de type I
n° 1122-1142

Garrigues de Vingrau

Département(s) :
Pyrénées-Orientales
et Aude


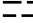


1622.0 hectares(*)

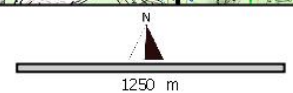


Inventaire ZNIEFF
Deuxième Génération
Année d'édition 2010

n° de carte(s) IGN :
2547OT
Fond : IGN SCAN25

Légende

	ZNIEFF type II		Limites communales
	ZNIEFF type I		Réseau hydrographique principal





ZNIEFF
de type I
n° 1122-1142

Garrigues de Vingrau

6. Sources des données naturalistes : liste des porteurs de données

ABELA Aude	Groupe de Recherche et d'Information sur les Vertébrés et leur Environnement
Association Caracole	Groupe Ornithologique du Roussillon
Association Charles Flahaut	Institut Méditerranéen d'Ecologie et de Paléoécologie
Association Communale de Chasse Agréée de Mantet	Institut National de Recherche Agronomique
Association Communale de Chasse Agréée de Py	Inventaire des Coléoptères des Alpes-de-Haute-Provence
Association de Pêche et de Protection des Milieux Aquatiques La Gauloise	La belle Verte
Association des Naturalistes d'Ariège	La Cistude
Association Gestionnaire de la réserve naturelle de la vallée d'Eyne	La Découverte
Association Gestionnaire de la Réserve Naturelle de Nohèdes (AGRNN)	La Fario
Association gestionnaire de la Réserve Naturelle de Py	Ligue pour la Protection des Oiseaux de l'Aude
Association les Amis de la Massane, gestionnaire de la Réserve de Forêt de la Massane	Ligue pour la Protection des Oiseaux de l'Hérault
Association les taïchous	Ligue pour la Protection des Oiseaux Grands Causses
Association Lozérienne d'Etude et de Protection de l'Environnement	Méandre
Association pour la Caractérisation et l'Etude des Entomocénoses	Muséum d'Histoire Naturelle de Nantes
Association pour la Connaissance et la Conservation des Milieux Naturels	Muséum National d'Histoire Naturelle - Département Systématique et Evolution - Entomologie
Association Roussillonnaise d'Entomologie	Myotis
Association Saint-Gely Nature	Naturellement votre
Association Tarnaise d'Etudes Karstiques	Observatoire des Galliformes de Montagne
Aude Nature	Observatoire d'Océanographie Biologique de Banyuls-sur-Mer - Laboratoire Arago (CNRS)
Biotope	Observatoire Naturaliste des Écosystèmes Méditerranéens
Cabinet Barbanson Environnement	Office National de la Chasse et de la Faune Sauvage - Délégation du Languedoc-Roussillon
Centre de Biologie et de Gestion des Populations	Office National de la Chasse et de la Faune Sauvage (ONCFS), gestionnaire de la Réserve Naturelle de Jujols
Centre d'Ecologie Fonctionnelle et Evolutive - Laboratoire de Zoogéographie	Office National de l'Eau et des Milieux Aquatiques de la Lozère
Centre de coopération Internationale en Recherche Agronomique pour le Développement	Office National de l'Eau et des Milieux Aquatiques de l'Aude
Centre de Découverte du Scamandre	Office National de l'Eau et des Milieux Aquatiques de l'Hérault
Centre d'Initiation à l'Ecologie Montagnarde Les Isards	Office National de l'Eau et des Milieux Aquatiques des Pyrénées Orientales
Centre National pour la Recherche Scientifique	Office National de l'Eau et des Milieux Aquatiques du Gard
Centre Ornithologique du Gard	Office National de l'Eau et des Milieux Aquatiques du Languedoc-Roussillon
Centre Ornithologique Rhône-Alpes Ardèche	Office National des Forêts - Cellule d'Etudes Entomologiques
Centre Permanent d'Initiatives pour l'Environnement du Pays Narbonnais	Office National des Forêts - Délégation Territoriale Méditerranée
Collectif d'Associations pour la Défense du Bois des Lens	Office Pour les Insectes et leur Environnement
Commune d'Argeles-sur-Mer, gestionnaire de la Réserve Naturelle du Mas-Larriu	Office Pour les Insectes et leur Environnement du Languedoc-Roussillon
Commune de Mantet, gestionnaire de la Réserve Naturelle de Mantet	Parc National des Cévennes
Commune de Prats de Mollo la Preste, gestionnaire de la Réserve Naturelle de Prats	PNR du Haut Languedoc
Confédération des Réserves Naturelles Catalanes	Réserve Naturelle de Nyer
Conservatoire Botanique National Méditerranéen de Porquerolles	Réserve Naturelle de Roquehaute
Conservatoire des Espaces Naturels du Languedoc-Roussillon	Rutilans
Conservatoire des Sites Lozériens	Salsepareille
Echos Nature	Société Civile Forestière (SCF) Ecureuil de Py et de Rotja
Ecole Pratique des Hautes Etudes	Société d'Etude des Sciences Naturelles de Nîmes et du Gard
Ecole supérieure d'Agriculture de Purpan	Société Entomologique de France
Ecologistes de l'Euzière	Société Entomologique du Languedoc
Entente Interdépartementale pour la Démoustication	Société Entomologique du Nord de la France
Espace Nature Environnement	Société Française d'Orchidophilie
Etudes naturalistes	Société Française d'Orchidophilie du Languedoc
Fédération Aude Claire	Société Française pour l'Etude et la Protection des Mammifères
Fédérations Départementales des Associations Agréées de Pêche et de Protection des Milieux Aquatiques	Spéléologues Anonymes
Gard Nature	Station Biologique de la Tour du Valat
Goupil Connexion	Syndicat Mixte pour la Protection et la Gestion de la Camargue Gardoise
Groupe Chiroptères de Midi Pyrénées	Zerynthia
Groupe Chiroptères de Provence	
Groupe Chiroptères du Languedoc - Roussillon	
Groupe de Recherche et de Protection des Libellules Sympetrum	