

# ZNIEFF de type I n° 1122-1199

## Roc de Matefagine

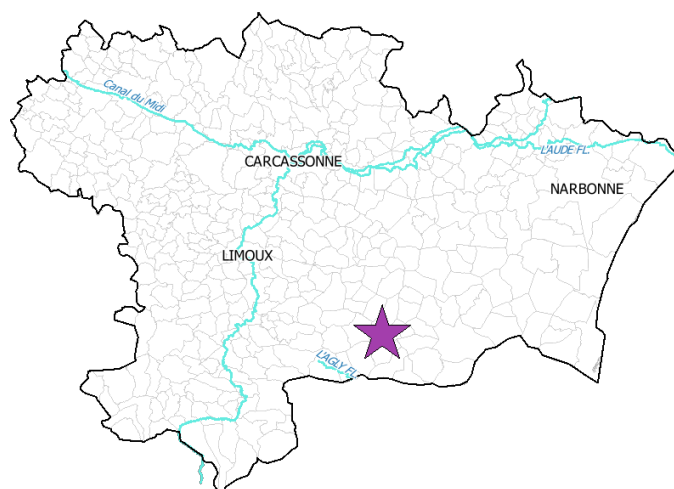
Identifiant national : 910030103

## Modernisation de l'inventaire ZNIEFF

Zone Naturelle d'Intérêt Ecologique Faunistique et Floristique

Région Languedoc-Roussillon

Edition 2008 - 2010



Département(s) :  
Aude

Maîtrise d'ouvrage

Secrétariat Scientifique et  
Technique et Coordination  
des données "Faune"



Coordination des données  
"Flore et Habitats Naturels"



avec le soutien financier de :



et la collaboration des porteurs de données et du CSRPN



## 1. Localisation et description générale

### - Communes concernées par la ZNIEFF

Département de l'Aude

Code INSEE	Nom de la commune	Surface absolue (ha)	Surface relative (%)
11224	MASSAC	413 ha	81 %
11191	LAROQUE-DE-FA	100 ha	19 %

La ZNIEFF " Roc de Matefagine " se situe dans les Hautes Corbières, à l'ouest du village de Massac. Elle occupe une surface totale de plus de 514 hectares. Constituée de zones pentues et escarpées, elle a des altitudes qui varient de 515 jusqu'à 871 mètres au Roc de Matefagine.

Ce massif calcicole est dominé par des forêts avec des pelouses sommitales ouvertes.

D'anciennes mines sont répertoriées dans les soulanes du site.

### - Description du Paysage (Atlas des paysages du Languedoc-Roussillon)

Les Corbières

Nom de l'unité paysagère	Surface absolue (ha)	Surface relative (%)
<a href="#">Les Hautes Corbières méditerranéennes</a>	512.0 ha	100 %

### - Occupation du sol (ocsol L-R)

Forêts et milieux semi-naturels

Code du poste	Libellé du poste	Surface absolue (ha)	Surface relative (%)
311	Forêts de feuillus	242.0 ha	47 %
312	Forêts de conifères	123.0 ha	24 %
323	Maquis et garrigues	17.0 ha	3 %
324	Forêt et végétation arbustive en mutation	130.0 ha	25 %



## 2. Délimitation du périmètre

### - Périmètres d'inventaire et périmètres réglementaires présents sur la ZNIEFF

Intersections avec des périmètres d'inventaires

Type	Intitulé du Périmètre	Code	Surf. absolue (ha)*	Surf. relative (%)*
ZNIEFF de type II	Corbières centrales	1122-0000	512 ha	100 %
ZICO	Hautes Corbières	LR06	102 ha	20 %

Intersections avec des périmètres réglementaires

Type	Intitulé du Périmètre	Code	Surf. absolue (ha)*	Surf. relative (%)*
SIC	VALLEE DU TORGAN	FR9101458	47 ha	9 %
SIC	HAUTE VALLEE DE L'ORBIEU	FR9101489	483 ha	94 %
SAGE	SAGE Agly	sage_06	413 ha	81 %

Les limites de la ZNIEFF correspondent pour l'essentiel aux lignes de crêtes et aux bas de versants, ponctuellement à des pistes. Elles englobent la Serre Palade au nord-ouest, le Mont Peyrous au nord-est et le Pech Courbère au sud-ouest.

## 3. Description du fonctionnement écologique

- Etage de végétation : étage mésoméditerranéen, étage des chênes caducifoliés et étage montagnard

### - Habitats naturels déterminants et remarquables

Code Corine	Intitulé CORINE de l'habitat	Surface totale (ha)
34.3262	Mesobromion des Corbières	-
34.712	Steppes méditerranéo-montagnardes à Sesleria	-

### - Espèces végétales déterminantes et remarquables

Végétaux vasculaires

Nom scientifique	Nom vernaculaire	Déterminance
<i>Arenaria modesta</i> Dufour	Sabline modeste	stricte
<i>Bromus pannonicus</i> Kumm. & Sendtn.	Brome de Pannonie	remarquable
<i>Euphorbia duvalii</i> Lecoq & Lamotte	Euphorbe de Duval	remarquable
<i>Genista pulchella</i> Vis.	Genêt élégant	stricte
<i>Inula salicina</i> L.	Inule à feuilles de saule	remarquable
<i>Legousia scabra</i> (Lowe) Gamisans	Spéculaire scabre	stricte
<i>Leucanthemum graminifolium</i> (L.) Lam.	Marguerite à feuilles de graminée	remarquable
<i>Medicago hybrida</i> (Pourr.) Trautv.	Luzerne hybride	stricte



## - Espèces végétales déterminantes et remarquables

### Végétaux vasculaires

Nom scientifique	Nom vernaculaire	Déterminance
<i>Onopordum acaulon L. subsp. acaulon</i>	Onopordon acaule	à critères
<i>Sideritis hirsuta L.</i>	Crapaudine hirsute	stricte

## - Espèces animales déterminantes et remarquables

### Poissons et écrevisses

Nom scientifique	Nom vernaculaire	Déterminance
<i>Austropotamobius pallipes</i>	Ecrevisse à pieds blancs	stricte

Ce massif très forestier est dominé en soulane par les chênaies pubescentes et les chênaies vertes sur les sols les plus superficiels et aux altitudes les plus basses.

Les ombrées sont dominées par diverses hêtraies à Buis, xéroclines voire très mésophiles dans certains vallons.

Aux sommets, les sols très superficiels sont le support de landines supraméditerranéennes de crêtes ventées calcaires. Elles abritent de nombreuses espèces végétales intéressantes comme le Genêt élégant *Genista pulchella*. C'est un taxon méridional en limite d'aire de répartition, caractéristique de ces milieux.

Les pentes sud proches du sommet sont occupées par des pelouses sèches et les pentes nord fraîches par les pelouses méditerranéo-montagnardes à *Sesleria*. Cet habitat déterminant est ici bien représenté et l'on y rencontre le Brome de Pannonie // *Bromus pannonicus*. Ce taxon remarquable a surtout une répartition centre européenne.

Des zones au sol superficiel perturbé permettent le développement d'espèces végétales déterminantes comme la Spéculaire scabre *Legousia scabra*. Cette campanulacée est présente essentiellement dans les espaces partiellement remués des crêtes calcaires ventées des Corbières. On la trouve sur quasiment tous ces sommets.

La Sabline modeste *Arenaria modesta* apparaît sur les replats terreux des milieux rocheux calcaires. Elle est connue dans les Corbières, au pied de la Montagne Noire et dans les garrigues de l'arrière pays héraultais. Elle semble être ici en limite altitudinale de son aire de répartition.

Des replats, à sol plus profond et à meilleure alimentation en eau, voient apparaître des pelouses méso-xérophiles calcicoles à Brome. C'est le Mesobromion des Corbières, un habitat déterminant souvent riche en espèces. Les parties les plus fraîches de ce milieu ou les bordures de chemin accueillent la Luzerne hybride *Medicago hybrida*. Cette plante est une endémique occitane bien représentée dans le département de l'Aude.

L'ensemble de ces milieux ouverts sont en cours d'envahissement par le Buis.

## 4. Facteurs influençant l'évolution de la ZNIEFF

Les espaces les plus originaux de cette ZNIEFF sont les pelouses sommitales et autres milieux ouverts. Il convient de maintenir une pression de pâturage suffisante pour limiter l'extension du Buis.

Toute intervention pouvant perturber durablement ces surfaces remarquables est à proscrire.

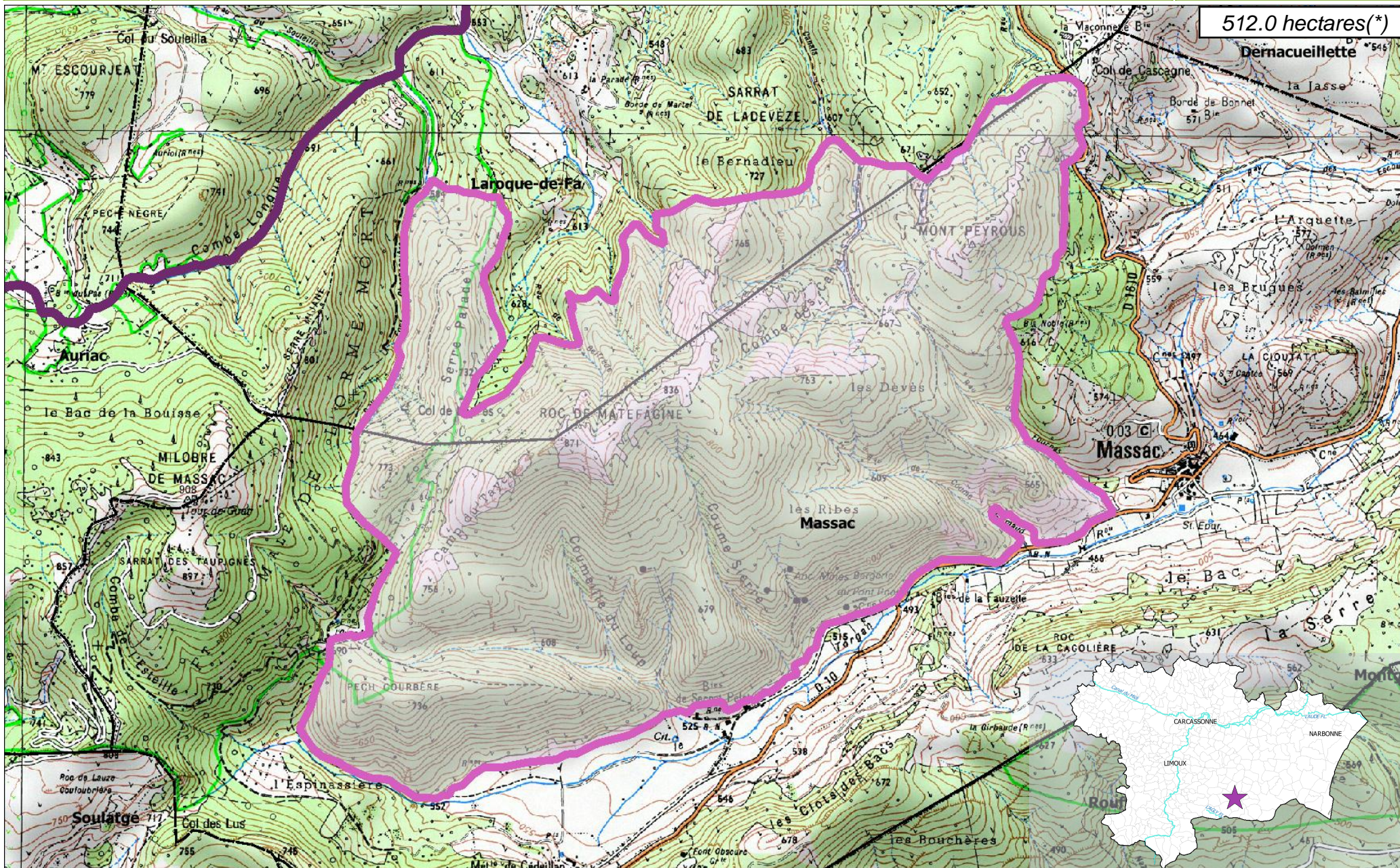
Pour les zones forestières, il est préférable d'éviter les boisements et de maintenir les peuplements feuillus existants. Les éventuelles coupes forestières en ombrée ne doivent pas être trop fortes afin de ne pas entraîner une disparition temporaire des espèces végétales intéressantes et une arrivée de rudérales.

## 5. Sources documentaires et bibliographie

D. Barreau, SESA, 2008 - Atlas de la Flore vasculaire de l'Aude, version provisoire, 50p.

Roc de Matefagine

512.0 hectares(\*)





**ZNIEFF**  
de type I  
n° 1122-1199

## Roc de Matefagine

### 6. Sources des données naturalistes : liste des porteurs de données

ABELA Aude	Groupe de Recherche et d'Information sur les Vertébrés et leur Environnement
Association Caracole	Groupe Ornithologique du Roussillon
Association Charles Flahaut	Institut Méditerranéen d'Ecologie et de Paléocécologie
Association Communale de Chasse Agréée de Mantet	Institut National de Recherche Agronomique
Association Communale de Chasse Agréée de Py	Inventaire des Coléoptères des Alpes-de-Haute-Provence
Association de Pêche et de Protection des Milieux Aquatiques La Gauloise	La belle Verte
Association des Naturalistes d'Ariège	La Cistude
Association Gestionnaire de la réserve naturelle de la vallée d'Eyne	La Découverte
Association Gestionnaire de la Réserve Naturelle de Nohèdes (AGRNN)	La Fario
Association gestionnaire de la Réserve Naturelle de Py	Ligue pour la Protection des Oiseaux de l'Aude
Association les Amis de la Massane, gestionnaire de la Réserve de Forêt de la Massane	Ligue pour la Protection des Oiseaux de l'Hérault
Association les taïchous	Ligue pour la Protection des Oiseaux Grands Causses
Association Lozérienne d'Etude et de Protection de l'Environnement	Méandre
Association pour la Caractérisation et l'Etude des Entomocénoses	Muséum d'Histoire Naturelle de Nantes
Association pour la Connaissance et la Conservation des Milieux Naturels	Muséum National d'Histoire Naturelle - Département Systématique et Evolution - Entomologie
Association Roussillonnaise d'Entomologie	Myotis
Association Saint-Gely Nature	Naturellement votre
Association Tarnaise d'Etudes Karstiques	Observatoire des Galliformes de Montagne
Aude Nature	Observatoire d'Océanographie Biologique de Banyuls-sur-Mer - Laboratoire Arago (CNRS)
Biotope	Observatoire Naturaliste des Écosystèmes Méditerranéens
Cabinet Barbanson Environnement	Office National de la Chasse et de la Faune Sauvage - Délégation du Languedoc-Roussillon
Centre de Biologie et de Gestion des Populations	Office National de la Chasse et de la Faune Sauvage (ONCFS), gestionnaire de la Réserve Naturelle de Jujols
Centre d'Ecologie Fonctionnelle et Evolutive - Laboratoire de Zoogéographie	Office National de l'Eau et des Milieux Aquatiques de la Lozère
Centre de coopération Internationale en Recherche Agronomique pour le Développement	Office National de l'Eau et des Milieux Aquatiques de l'Aude
Centre de Découverte du Scamandre	Office National de l'Eau et des Milieux Aquatiques de l'Hérault
Centre d'Initiation à l'Ecologie Montagnarde Les Isards	Office National de l'Eau et des Milieux Aquatiques des Pyrénées Orientales
Centre National pour la Recherche Scientifique	Office National de l'Eau et des Milieux Aquatiques du Gard
Centre Ornithologique du Gard	Office National de l'Eau et des Milieux Aquatiques du Languedoc-Roussillon
Centre Ornithologique Rhône-Alpes Ardèche	Office National des Forêts - Cellule d'Etudes Entomologiques
Centre Permanent d'Initiatives pour l'Environnement du Pays Narbonnais	Office National des Forêts - Délégation Territoriale Méditerranée
Collectif d'Associations pour la Défense du Bois des Lens	Office Pour les Insectes et leur Environnement
Commune d'Argeles-sur-Mer, gestionnaire de la Réserve Naturelle du Mas-Larrieu	Office Pour les Insectes et leur Environnement du Languedoc-Roussillon
Commune de Mantet, gestionnaire de la Réserve Naturelle de Mantet	Parc National des Cévennes
Commune de Prats de Mollo la Preste, gestionnaire de la Réserve Naturelle de Prats	PNR du Haut Languedoc
Confédération des Réserves Naturelles Catalanes	Réserve Naturelle de Nyer
Conservatoire Botanique National Méditerranéen de Porquerolles	Réserve Naturelle de Roquehaute
Conservatoire des Espaces Naturels du Languedoc-Roussillon	Rutilans
Conservatoire des Sites Lozériens	Salsepareille
Echos Nature	Société Civile Forestière (SCF) Ecureuil de Py et de Rotja
Ecole Pratique des Hautes Etudes	Société d'Etude des Sciences Naturelles de Nîmes et du Gard
Ecole supérieure d'Agriculture de Purpan	Société Entomologique de France
Ecologistes de l'Euzière	Société Entomologique du Languedoc
Entente Interdépartementale pour la Démoustication	Société Entomologique du Nord de la France
Espace Nature Environnement	Société Française d'Orchidophilie
Etudes naturalistes	Société Française d'Orchidophilie du Languedoc
Fédération Aude Claire	Société Française pour l'Etude et la Protection des Mammifères
Fédérations Départementales des Associations Agréées de Pêche et de Protection des Milieux Aquatiques	Spéléologues Anonymes
Gard Nature	Station Biologique de la Tour du Valat
Goupil Connexion	Syndicat Mixte pour la Protection et la Gestion de la Camargue Gardoise
Groupe Chiroptères de Midi Pyrénées	Zerynthia
Groupe Chiroptères de Provence	
Groupe Chiroptères du Languedoc - Roussillon	
Groupe de Recherche et de Protection des Libellules Sympetrum	