

ZNIEFF de type II n° 1125-0000

Collines narbonnaises

Identifiant national : 910030612

Modernisation de l'inventaire ZNIEFF

Zone Naturelle d'Intérêt Ecologique Faunistique et Floristique

Région Languedoc-Roussillon

Edition 2008 - 2010



Département(s) :
Aude

Maîtrise d'ouvrage

Secrétariat Scientifique et
Technique et Coordination
des données "Faune"



Coordination des données
"Flore et Habitats Naturels"



avec le soutien financier de :



et la collaboration des porteurs de données et du CSRPN



1. Localisation et description générale

- Communes concernées par la ZNIEFF

Département de l'Aude

Code INSEE	Nom de la commune	Surface absolue (ha)	Surface relative (%)
11255	MONTREDON-DES-CORBIERES	1092 ha	29 %
11262	NARBONNE	1035 ha	27 %
11040	BIZANET	584 ha	15 %
11264	NEVIAN	588 ha	15 %
11258	MOUSSAN	288 ha	8 %
11267	ORNAISONS	125 ha	3 %
11217	MARCORIGNAN	96 ha	3 %

Le site s'étend à l'ouest de l'agglomération de Narbonne, dans le département de l'Aude. Il englobe un ensemble de collines délimité au nord par la plaine de l'Aude, à l'ouest par la plaine de l'Orbieu et au sud par le massif de Fontfroide. Ces petits reliefs, d'altitude dépassant régulièrement 100 mètres, culminent à 187 mètres près de Bouquignan et dominant de plus de 100 mètres la plaine environnante située entre 20 et 40 mètres d'altitude. Leur sous-sol est complexe, constitué principalement de roches calcaires diversifiées (calcaires à chailles, calcaires à silex, calcaires en dalles, calcaire massif, calcaire oolithique, calcaires marneux...). Il comprend également des marnes, des argiles ainsi que des calcaires gréseux, ces derniers donnant naissance à des sables siliceux en se désagrégant.

La végétation naturelle se compose de formations typiques de la zone méditerranéenne. Elle comprend des pelouses sèches plus ou moins rocailleuses à Brachypode rameux (*Brachypodium retusum*), des garrigues basses, quelques taillis de Chêne vert (*Quercus ilex*) et surtout des bois de Pin d'Alep (*Pinus halepensis*).

L'activité humaine est essentiellement agricole avec la vigne. Celle-ci est omniprésente au niveau de la plaine, mais aussi au cœur des parties sommitales plates des collines. Les bois font l'objet d'une exploitation forestière, en témoignent les pistes d'exploitation et la présence de reboisements de conifères.

- Description du Paysage (Atlas des paysages du Languedoc-Roussillon)

Les Corbières

Nom de l'unité paysagère	Surface absolue (ha)	Surface relative (%)
Les petites Corbières narbonnaises et le massif de Fontfroide	3318.0 ha	87 %

Le sillon audois

Nom de l'unité paysagère	Surface absolue (ha)	Surface relative (%)
La grande plaine viticole de l'Aude	361.0 ha	9 %
Narbonne et sa plaine bocagère	130.0 ha	3 %

- Occupation du sol (ocsol L-R)

Territoires artificialisés

Code du poste	Libellé du poste	Surface absolue (ha)	Surface relative (%)
112	Tissu urbain discontinu	47.0 ha	1 %
113	Bâti diffus	6.0 ha	0 %



Territoires artificialisés

Code du poste	Libellé du poste	Surface absolue (ha)	Surface relative (%)
121	Zones industrielles ou commerciales	8.0 ha	0 %
131	Extraction de matériaux	14.0 ha	0 %

Territoires agricoles

Code du poste	Libellé du poste	Surface absolue (ha)	Surface relative (%)
212	Terres arables autres que serres, rizières et zones à forte densité de serres	66.0 ha	2 %
221	Vignobles	614.0 ha	16 %
242	Systèmes culturaux et parcellaires complexes	89.0 ha	2 %
243	Territoires principalement occupés par l'agriculture, avec	6.0 ha	0 %

Forêts et milieux semi-naturels

Code du poste	Libellé du poste	Surface absolue (ha)	Surface relative (%)
311	Forêts de feuillus	12.0 ha	0 %
312	Forêts de conifères	602.0 ha	16 %
321	Pelouses et pâturages naturels	116.0 ha	3 %
323	Maquis et garrigues	1536.0 ha	40 %
324	Forêt et végétation arbustive en mutation	662.0 ha	17 %
333	Végétation clairsemée	30.0 ha	1 %

2. Délimitation du périmètre

- Périmètres d'inventaire et périmètres réglementaires présents sur la ZNIEFF

Intersections avec des périmètres d'inventaires

Type	Intitulé du Périmètre	Code	Surf. absolue (ha)*	Surf. relative (%)*
ZNIEFF de type I	Garrigues de Marignan et Trou de la Rate Penade	1125-1041	377 ha	10 %
ZNIEFF de type I	Pechs de Grande Garrigue	1125-1150	990 ha	26 %
ZNIEFF de type I	Garrigues des Roches grises	1125-1156	184 ha	5 %
ZNIEFF de type I	Collines de Moussan	1125-1157	405 ha	11 %

Intersections avec des périmètres réglementaires

Type	Intitulé du Périmètre	Code	Surf. absolue (ha)*	Surf. relative (%)*
SIC	GROTTE DE LA RATAPANADE	FR9101487	45 ha	1 %
SAGE	SAGE Basse Vallée de l'Aude	sage_20	2415 ha	63 %
SCOT	La Narbonnaise	scot_08	3642 ha	96 %
SCOT	Lézignanais	scot_17	166 ha	4 %



Collines narbonnaises

Identifiant national : 910030612

*La projection utilisée pour le calcul des surfaces est le Lambert II étendu.

Le critère de délimitation déterminant de la zone est topographique et géomorphologique. Il se cale sur les bas de pentes des collines qui représentent la limite entre les garrigues et bois des versants, et la plaine agricole. Ponctuellement cette limite s'appuie sur l'urbanisation au droit de Narbonne à l'est, sur l'autoroute au sud et des carrières en activité.

La zone couvre environ 3800 hectares. Elle présente un périmètre très découpé et est constituée de trois entités distinctes du fait du morcellement des collines par la vigne.

3. Description du fonctionnement écologique

- Etage de végétation : non mentionné

- Espèces végétales déterminantes et remarquables

Végétaux vasculaires

Nom scientifique	Nom vernaculaire	Déterminance
<i>Adonis annua</i> L.	Adonis annuelle	à critères
<i>Asperula arvensis</i> L.	Aspérule des champs	à critères
<i>Astragalus alopecuroides</i> L.	Astragale queue-de-renard.	stricte
<i>Astragalus echinatus</i> Murray	Astragale hérissé	stricte
<i>Bupleurum semicompositum</i> L.	Buplèvre glauque	stricte
<i>Cnicus benedictus</i> L.	Chardon béni	à critères
<i>Erodium foetidum</i> (L.) L'Her.	Erodium fétide	stricte
<i>Euphorbia terracina</i> L.	Euphorbe de Terracine	stricte
<i>Galium timeroyi</i> Jord.	Gaillet de Timéroty	remarquable
<i>Helianthemum pilosum</i> (L.) Desf.	Hélianthème violacé	stricte
<i>Hippocrepis ciliata</i> Willd.	Hippocrévide ciliée	remarquable
<i>Kickxia commutata</i> (Bernh. ex Rchb.) Fritsch	Linaire grecque	stricte
<i>Linaria micrantha</i> (Cav.) Hoffmanns. & Link	Linaire à petites fleurs	stricte
<i>Medicago suffruticosa</i> Ramond ex DC.	Luzerne sous-ligneuse	remarquable
<i>Melilotus elegans</i> Salzm. ex Ser.	Mélicot élégant	stricte
<i>Ononis pubescens</i> L.	Bugrane pubescent	stricte
<i>Ophrys bombyliflora</i> Link	Ophrys bombyx	stricte
<i>Ophrys catalaunica</i> O.Danesch & E.Danesch	Ophrys de Catalogne	stricte
<i>Scolymus grandiflorus</i> Desf.	Scolyme à grandes fleurs	à critères

- Espèces animales déterminantes et remarquables



Collines narbonnaises

Identifiant national : 910030612

*La projection utilisée pour le calcul des surfaces est le Lambert II étendu.

- Espèces animales déterminantes et remarquables

Chiroptères

Nom scientifique	Nom vernaculaire	Déterminance
<i>Miniopterus schreibersii</i>	Minioptère de Schreibers	stricte
<i>Myotis blythii</i>	Petit Murin	à critères
<i>Myotis capaccinii</i>	Murin de Capaccini	stricte
<i>Rhinolophus euryale</i>	Rhinolophe euryale	stricte
<i>Rhinolophus ferrumequinum</i>	Grand Rhinolophe	à critères

Odonates

Nom scientifique	Nom vernaculaire	Déterminance
<i>Oxygastra curtisii</i>	Cordulie à corps fin	stricte

Oiseaux

Nom scientifique	Nom vernaculaire	Déterminance
<i>Anthus campestris</i>	Pipit rousseline	remarquable
<i>Aquila chrysaetos</i>	Aigle royal	stricte
<i>Athene noctua</i>	Chevêche d'Athéna	remarquable
<i>Bubo bubo</i>	Grand-duc d'Europe	à critères
<i>Circaetus gallicus</i>	Circaète Jean-le-Blanc	à critères
<i>Circus pygargus</i>	Busard cendré	remarquable
<i>Clamator glandarius</i>	Coucou geai	remarquable
<i>Coracias garrulus</i>	Rollier d'Europe	à critères
<i>Emberiza hortulana</i>	Bruant ortolan	à critères
<i>Galerida theklae</i>	Cochevis de Thékla	à critères
<i>Lanius meridionalis</i>	Pie-grièche méridionale	à critères
<i>Merops apiaster</i>	Guêpier d'Europe	remarquable
<i>Oenanthe hispanica</i>	Traquet oreillard	stricte
<i>Upupa epops</i>	Huppe fasciée	remarquable

Poissons et ecrevisses

Nom scientifique	Nom vernaculaire	Déterminance
<i>Chondrostoma toxostoma</i>	Toxostome	stricte
<i>Leuciscus leuciscus</i>	Vandoise	remarquable

Reptiles

Nom scientifique	Nom vernaculaire	Déterminance
<i>Emys orbicularis</i>	Cistude d'Europe	stricte



- Espèces animales déterminantes et remarquables

Reptiles

Nom scientifique	Nom vernaculaire	Déterminance
<i>Mauremys leprosa</i>	Emyde lépreuse	stricte
<i>Psammodromus algirus</i>	Psammodrome algire	remarquable
<i>Timon lepidus</i>	Lézard ocellé	stricte

Dans un environnement fortement artificialisé, dominé par la vigne et aux portes de l'agglomération narbonnaise, cette zone est un refuge pour de nombreuses espèces animales et végétales patrimoniales des garrigues. Son intérêt est souligné par la présence de 4 ZNIEFF de type I qui couvrent la moitié de sa surface.

Les flancs des reliefs sont dominés par des bois de Pin d'Alep (*Pinus halepensis*), des taillis à Chêne vert (*Quercus ilex*) et des garrigues basses à Chêne kermès (*Quercus coccifera*). Des pelouses à Brachypode rameux (*Brachypodium retusum*) sont fréquemment mêlées à ces formations, notamment dans les secteurs les plus rocailleux. Avec l'alternance de parcelles viticoles, ces milieux sont favorables à un cortège typique d'oiseaux méditerranéens avec entre autres le Traquet oreillard (*Oenanthe hispanica*), le Bruant ortolan (*Emberiza hortulana*), la Pie-grièche méridionale (*Lanius meridionalis*), ainsi que le Cochevis de Thékla (*Galerida theklae*), dont la zone représente la limite nord de son aire de répartition. Ils sont aussi un territoire de prédilection pour un reptile patrimonial, le Lézard ocellé (*Timon lepidus*).

De nombreuses plantes rares complètent ce cortège dans les zones ouvertes avec l'Ophrys de Catalogne (*Ophrys catalaunica*), orchidée endémique de Catalogne et des Corbières, l'Ophrys bombyx (*Ophrys bombyliflora*) et la Linaire à petites fleurs (*Linaria micrantha*)... dans les pelouses et les garrigues rocailleuses, l'Astragale hérissé (*Astragalus echinatus*), l'Astragale queue-de-renard (*Astragalus alopecuroides*) et la Bugrane pubescente (*Ononis pubescens*) dans les pelouses marneuses. Les versants soulignés de barres rocheuses sont favorables à une plante rupestre endémique du Languedoc, l'Erodium fétide (*Erodium foetidum*).

Le périmètre compte une grotte, le Trou de la Rate Penade, qui sert de refuge à de nombreuses espèces de chauves-souris patrimoniales dont : le Murin de Capaccini (*Myotis capaccinii*), le Minioptère de Schreibers (*Miniopterus schreibersii*) et le Petit Murin (*Myotis blythii*).

Tous les milieux ouverts du périmètre représentent des terrains de chasse pour les chiroptères ainsi que pour les rapaces nichant dans ou dans le voisinage de la ZNIEFF, notamment l'Aigle royal (*Aquila chrysaetos*).

4. Facteurs influençant l'évolution de la ZNIEFF

Les principaux enjeux patrimoniaux sont liés aux milieux ouverts à savoir les pelouses et les garrigues. La fermeture de ces milieux est une tendance naturelle qui à terme aura un impact sur le maintien des espèces rares. Cette évolution est relativement lente et peut être aisément inversée (pâturage extensif...).

Les fortes pressions anthropiques auxquelles est soumis le site (présence de plantations de résineux, proximité de la plaine viticole, proximité de l'agglomération narbonnaise) peuvent interagir et influencer de manière irréversible ou plus durablement le patrimoine biologique :

- fermeture et banalisation des milieux par plantations monospécifiques de résineux ;
- mise en culture de nouvelles parcelles agricoles ou agrandissement de celles existantes aux dépens des garrigues ;
- intensification des pratiques agricoles ;
- destruction et dégradation des milieux par extension de l'urbanisation ;
- dérangement des habitats et/ou des espèces par la fréquentation de zones rendues accessibles ;
- extension de carrière ;
- implantation de nouvelles éoliennes (une vingtaine d'éoliennes sont déjà en exploitation dans le périmètre et de nombreuses autres se trouvent en périphérie)...

Pour la grotte de la Rate Penade, la principale menace est la fréquentation aux abords qui peut induire des dérangements des chauves-souris qu'elle héberge. Cette cavité est inscrite au réseau Natura 2000 (SIC) ce qui devrait permettre de mettre en œuvre des actions favorables au maintien des espèces concernées.

ZNIEFF de
type II
n° 1125-0000



Collines narbonnaises

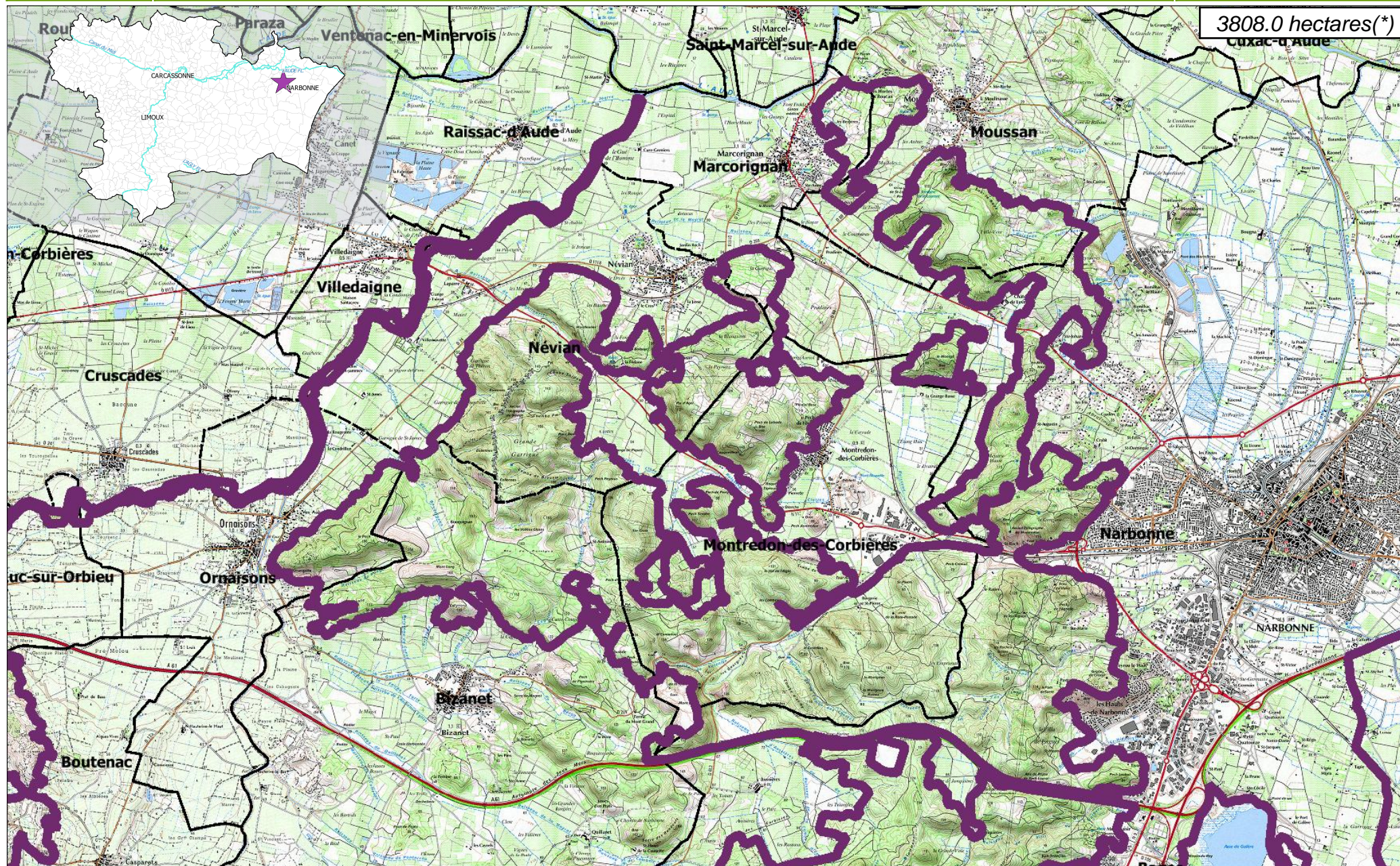
Identifiant national : 910030612

*La projection utilisée pour le calcul des surfaces est le Lambert II étendu.

5. Sources documentaires et bibliographie

Collines narbonnaises

3808.0 hectares(*)





ZNIEFF
de type II
n° 1125-0000

Collines narbonnaises

6. Sources des données naturalistes : liste des porteurs de données

ABELA Aude	Groupe de Recherche et d'Information sur les Vertébrés et leur Environnement
Association Caracole	Groupe Ornithologique du Roussillon
Association Charles Flahaut	Institut Méditerranéen d'Ecologie et de Paléoécologie
Association Communale de Chasse Agréée de Mantet	Institut National de Recherche Agronomique
Association Communale de Chasse Agréée de Py	Inventaire des Coléoptères des Alpes-de-Haute-Provence
Association de Pêche et de Protection des Milieux Aquatiques La Gauloise	La belle Verte
Association des Naturalistes d'Ariège	La Cistude
Association Gestionnaire de la réserve naturelle de la vallée d'Eyne	La Découverte
Association Gestionnaire de la Réserve Naturelle de Nohèdes (AGRNN)	La Fario
Association gestionnaire de la Réserve Naturelle de Py	Ligue pour la Protection des Oiseaux de l'Aude
Association les Amis de la Massane, gestionnaire de la Réserve de Forêt de la Massane	Ligue pour la Protection des Oiseaux de l'Hérault
Association les taïchous	Ligue pour la Protection des Oiseaux Grands Causses
Association Lozérienne d'Etude et de Protection de l'Environnement	Méandre
Association pour la Caractérisation et l'Etude des Entomocénoses	Muséum d'Histoire Naturelle de Nantes
Association pour la Connaissance et la Conservation des Milieux Naturels	Muséum National d'Histoire Naturelle - Département Systématique et Evolution - Entomologie
Association Roussillonnaise d'Entomologie	Myotis
Association Saint-Gely Nature	Naturellement votre
Association Tarnaise d'Etudes Karstiques	Observatoire des Galliformes de Montagne
Aude Nature	Observatoire d'Océanographie Biologique de Banyuls-sur-Mer - Laboratoire Arago (CNRS)
Biotope	Observatoire Naturaliste des Écosystèmes Méditerranéens
Cabinet Barbanson Environnement	Office National de la Chasse et de la Faune Sauvage - Délégation du Languedoc-Roussillon
Centre de Biologie et de Gestion des Populations	Office National de la Chasse et de la Faune Sauvage (ONCFS), gestionnaire de la Réserve Naturelle de Jujols
Centre d'Ecologie Fonctionnelle et Evolutive - Laboratoire de Zoogéographie	Office National de l'Eau et des Milieux Aquatiques de la Lozère
Centre de coopération Internationale en Recherche Agronomique pour le Développement	Office National de l'Eau et des Milieux Aquatiques de l'Aude
Centre de Découverte du Scamandre	Office National de l'Eau et des Milieux Aquatiques de l'Hérault
Centre d'Initiation à l'Ecologie Montagnarde Les Isards	Office National de l'Eau et des Milieux Aquatiques des Pyrénées Orientales
Centre National pour la Recherche Scientifique	Office National de l'Eau et des Milieux Aquatiques du Gard
Centre Ornithologique du Gard	Office National de l'Eau et des Milieux Aquatiques du Languedoc-Roussillon
Centre Ornithologique Rhône-Alpes Ardèche	Office National des Forêts - Cellule d'Etudes Entomologiques
Centre Permanent d'Initiatives pour l'Environnement du Pays Narbonnais	Office National des Forêts - Délégation Territoriale Méditerranée
Collectif d'Associations pour la Défense du Bois des Lens	Office Pour les Insectes et leur Environnement
Commune d'Argeles-sur-Mer, gestionnaire de la Réserve Naturelle du Mas-Larriu	Office Pour les Insectes et leur Environnement du Languedoc-Roussillon
Commune de Mantet, gestionnaire de la Réserve Naturelle de Mantet	Parc National des Cévennes
Commune de Prats de Mollo la Preste, gestionnaire de la Réserve Naturelle de Prats	PNR du Haut Languedoc
Confédération des Réserves Naturelles Catalanes	Réserve Naturelle de Nyer
Conservatoire Botanique National Méditerranéen de Porquerolles	Réserve Naturelle de Roquehaute
Conservatoire des Espaces Naturels du Languedoc-Roussillon	Rutilans
Conservatoire des Sites Lozériens	Salsepareille
Echos Nature	Société Civile Forestière (SCF) Ecureuil de Py et de Rotja
Ecole Pratique des Hautes Etudes	Société d'Etude des Sciences Naturelles de Nîmes et du Gard
Ecole supérieure d'Agriculture de Purpan	Société Entomologique de France
Ecologistes de l'Euzière	Société Entomologique du Languedoc
Entente Interdépartementale pour la Démoustication	Société Entomologique du Nord de la France
Espace Nature Environnement	Société Française d'Orchidophilie
Etudes naturalistes	Société Française d'Orchidophilie du Languedoc
Fédération Aude Claire	Société Française pour l'Etude et la Protection des Mammifères
Fédérations Départementales des Associations Agréées de Pêche et de Protection des Milieux Aquatiques	Spéléologues Anonymes
Gard Nature	Station Biologique de la Tour du Valat
Goupil Connexion	Syndicat Mixte pour la Protection et la Gestion de la Camargue Gardoise
Groupe Chiroptères de Midi Pyrénées	Zerynthia
Groupe Chiroptères de Provence	
Groupe Chiroptères du Languedoc - Roussillon	
Groupe de Recherche et de Protection des Libellules Sympetrum	