

# ZNIEFF de type I n° 3006-2051

## Versant sud de l'Aigoual

Identifiant national : 910011852

## Modernisation de l'inventaire ZNIEFF

Zone Naturelle d'Intérêt Ecologique Faunistique et Floristique

Région Languedoc-Roussillon

Edition 2008 - 2010



Département(s) :  
Lozère et Gard

Maîtrise d'ouvrage

Secrétariat Scientifique et  
Technique et Coordination  
des données "Faune"



Coordination des données  
"Flore et Habitats Naturels"



avec le soutien financier de :



et la collaboration des porteurs de données et du CSRPN



## 1. Localisation et description générale

### - Communes concernées par la ZNIEFF

Département du Gard

Code INSEE	Nom de la commune	Surface absolue (ha)	Surface relative (%)
30339	VALLERAUGUE	1016 ha	100 %

La ZNIEFF « Versant sud de l'Aigoual » est située au nord-ouest du département du Gard à la frontière avec la Lozère. D'une surface totale de 1024 hectares, elle se trouve entièrement incluse sur le territoire de la commune de Valleraugue et englobe une bonne partie du versant sud du Mont Aigoual. Son altitude varie entre 450 et 1550 mètres.

### - Description du Paysage (Atlas des paysages du Languedoc-Roussillon)

Les Cévennes

Nom de l'unité paysagère	Surface absolue (ha)	Surface relative (%)
Cévennes des vallées et du Mont Aigoual	1016.0 ha	100 %
Le mont Aigoual	5.0 ha	0 %

### - Occupation du sol (ocsol L-R)

Forêts et milieux semi-naturels

Code du poste	Libellé du poste	Surface absolue (ha)	Surface relative (%)
311	Forêts de feuillus	628.0 ha	61 %
312	Forêts de conifères	243.0 ha	24 %
321	Pelouses et pâturages naturels	7.0 ha	1 %
324	Forêt et végétation arbustive en mutation	128.0 ha	13 %
325	Landes	12.0 ha	1 %
333	Végétation clairsemée	3.0 ha	0 %



## 2. Délimitation du périmètre

### - Périmètres d'inventaire et périmètres réglementaires présents sur la ZNIEFF

Intersections avec des périmètres d'inventaires

Type	Intitulé du Périmètre	Code	Surf. absolue (ha)*	Surf. relative (%)*
ZNIEFF de type II	Massif de l'Aigoual et du Lingas	3006-0000	1021 ha	100 %
ZICO	Parc national des Cévennes	LR25	966 ha	95 %

Intersections avec des périmètres réglementaires

Type	Intitulé du Périmètre	Code	Surf. absolue (ha)*	Surf. relative (%)*
SIC	MASSIF DE L'AIGOUAL ET DU LINGAS	FR9101371	1014 ha	99 %
ZPS	Les Cévennes	FR9110033	976 ha	96 %
PNC_ZC	Parc national des Cévennes - Zone Coeur apres extension - Decret 2009	pnc_zc	972 ha	95 %
SAGE	SAGE Hérault	sage_10	1016 ha	100 %

Afin de prendre les versants sud de l'Aigoual, le périmètre de la ZNIEFF se cale sur des éléments topographiques et des voies de communications, à savoir :

- au nord, la crête entre les cotes 1173 mètres (à l'est du Cap de Brion) et 1434 mètres (sur la D269), en excluant toutefois les pelouses sommitales par le sud (incluses dans la ZNIEFF limitrophe n°500 « Pelouses du Mont Aigoual ») et en se calant sur la limite de milieu et la D269
- à l'ouest, la D269 jusqu'au col de la Serreyrède
- au sud, le fond de vallée et le cours d'eau de l'Hérault du col de la Serreyrède jusqu'au hameau des Bressous. Le hameau et l'aval des valats de l'Hort de Dieu et de la Fageole (ZNIEFF n°609 - Rivière de l'Hérault à Valleraugue) sont exclus du périmètre
- à l'est, des lignes de crête en incluant la partie supérieure de la Combe Rude.

## 3. Description du fonctionnement écologique

- Etage de végétation : étage des chênes caducifoliés et étage montagnard

### - Habitats naturels déterminants et remarquables

Code Corine	Intitulé CORINE de l'habitat	Surface totale (ha)
37.81	Mégaphorbiaies des montagnes hercyniennes, du Jura et des Alpes	

### - Espèces végétales déterminantes et remarquables

Végétaux vasculaires

Nom scientifique	Nom vernaculaire	Déterminance
<i>Arabis cebennensis</i> DC.	Arabette des Cévennes	stricte
<i>Cerastium ramosissimum</i> Boiss.	Céraiste ramifié	stricte
<i>Corydalis intermedia</i> (L.) Mérat	Corydale intermédiaire	stricte
<i>Dianthus graniticus</i> Jord.	Œillet du granite	remarquable



## - Espèces végétales déterminantes et remarquables

### Végétaux vasculaires

Nom scientifique	Nom vernaculaire	Déterminance
<i>Drosera rotundifolia</i> L.	Rosolis à feuilles rondes	remarquable
<i>Festuca arvensis</i> Auquier, Kerguélen & Markgr.-Dann.	Fétuque d'Auvergne	remarquable
<i>Gagea lutea</i> (L.) Ker Gawl.	Gagée jaune	stricte
<i>Juncus trifidus</i> L.	Jonc trifide	massif central
<i>Myosotis balbisiana</i> Jord.	Myosotis de Balbis	stricte
<i>Paradisea liliastrum</i> (L.) Bertol.	Lis des Alpes	stricte
<i>Phyteuma charmelii</i> Vill. in Chaix	Raiponce de Villars	stricte
<i>Spiranthes aestivalis</i> (Poir.) Rich.	Spiranthe d'été	remarquable
<i>Thymus nitens</i> Lamotte	Thym luisant	remarquable

## - Espèces animales déterminantes et remarquables

### Lépidoptères

Nom scientifique	Nom vernaculaire	Déterminance
<i>Parnassius apollo</i>	Apollon	stricte
<i>Parnassius mnemosyne</i>	Semi-Apollon	stricte

### Oiseaux

Nom scientifique	Nom vernaculaire	Déterminance
<i>Aegolius funereus</i>	Nyctale de Tengmalm	remarquable
<i>Aquila chrysaetos</i>	Aigle royal	stricte
<i>Circaetus gallicus</i>	Circaète Jean-le-Blanc	à critères
<i>Falco peregrinus</i>	Faucon pèlerin	stricte

### Orthoptères (criquets et sauterelles)

Nom scientifique	Nom vernaculaire	Déterminance
<i>Chorthippus binotatus algoaldensis</i>	-	stricte

Le massif de l'Aigoual (comme celui du Lingas) se situe à la limite des influences méditerranéennes et océaniques et accueille une grande richesse biologique. Les pelouses et landes recèlent notamment des éléments floristiques des Alpes et des Pyrénées en disjonction d'aire.

La ZNIEFF est majoritairement recouverte de boisements de feuillus (hêtraies) et de résineux, mais compte également d'importantes zones rocheuses et des pelouses sèches.

La diversité écologique de la ZNIEFF est liée à celle des substrats géologiques, comprenant aussi bien les granites et schistes de l'Aigoual que des micaschistes carbonatés (cipolins) qui affleurent ponctuellement dans la partie haute de la ZNIEFF (Hort de dieu, Combe Rude) sous forme de bancs plus ou moins épais.

Les falaises hautes et abruptes offrent des milieux favorables à la nidification d'espèces de rapaces bénéficiant d'un niveau de protection européen :

- l'Aigle royal *Aquila chrysaetos*, nichant à flanc de falaise, considéré comme vulnérable en Languedoc-Roussillon et rare en France (critères UICN)



## Versant sud de l'Aigoual

Identifiant national : 910011852

\*La projection utilisée pour le calcul des surfaces est le Lambert II étendu.

• le Faucon pèlerin *Falco peregrinus*, espèce rare qui niche sur les corniches. Moins de 100 couples seraient présents en Languedoc-Roussillon mais il semble y connaître tout de même une légère augmentation. Les falaises siliceuses sont également lieu de vie de nombreuses espèces végétales rares dont certaines reliques glaciaires :

• le Jonc trifide *Juncus trifidus*, espèce fréquente dans les Pyrénées-Orientales, mais rare dans le Massif Central où elle n'est présente que sur les rochers et dans les landes et pelouses rocailleuses des sommets du Mont Aigoual et du Mont Lozère

- le Thym des Cévennes *Thymus nitens*, endémique des Cévennes
- l'Œillet des granits *Dianthus graniticus*, endémique du Massif central.

Les pelouses rocailleuses sur silice accueillent plusieurs espèces végétales rares dont certaines annuelles typiques des endroits perturbés :

• le Ceraiste ramifié *Cerastium ramosissimum*, présent, dans la région, dans une dizaine de communes du Gard et de Lozère. Il s'y trouve isolé de ses principales populations d'Europe centrale

• le Myosotis de Balbis *Myosotis balbisiana*, une espèce des pelouses sèches et siliceuses. C'est une endémique du Massif central présente dans une vingtaine de communes du Languedoc-Roussillon.

Sur pentes ensoleillées, les pelouses écorchées à Fétuque paniculée sont constituées d'espèces herbacées vivaces. Elles accueillent le Lis de Saint Bruno *Paradisea liliastrum*, très rare dans le Massif Central dont l'aire de répartition est morcelée ; dans les Cévennes, l'espèce n'existe que dans les quelques stations relictuelles de l'Aigoual.

Dans ce même biotope, et plus largement dans les milieux ouverts sur silice, vit *Chorthippus binotatus algoaldensis*, espèce d'orthoptère endémique du Massif Central, calcifuge et fréquentant les biotopes secs à végétation ouverte, voire écorchée, les landes à Bruyères.

Les falaises calcaires sont des stations extrêmement localisées et disjointes de quelques espèces végétales déterminantes dont la Raiponce de Villars *Phyteuma charmelii*, une espèce à aire de répartition morcelée (Alpes du sud, Pyrénées et Espagne orientale) et se trouvant dans une quinzaine de communes de la région, surtout sur les Causses et dans la zone pyrénéenne.

La vallée fortement accidentée dite « Combe rude », à l'est de la ZNIEFF, présente des enjeux exceptionnels, parmi lesquels la dernière population actuellement connue de l'Apollon *Parnassius apollo*, un papillon protégé, en forte régression sur l'ensemble du Massif Central. Ses chenilles se nourrissent des feuilles d'Orpin et de Joubarbe, en stations ensoleillées. Ses adultes fréquentent des groupements herbacés riches en espèces nectarifères, telles que les mégaphorbaies des montagnes hercyniennes, un habitat déterminant ZNIEFF. Dans cet habitat, mais à microclimat plus humide, croît l'Arabette des Cévennes *Arabis cebennensis*, espèce endémique du Massif Central.

Les suintements permanents de Combe Rude abritent des populations du Rossolis à feuilles rondes *Drosera rotundifolia*, plante carnivore protégée.

Plus en aval dans certains ruisseaux, se sont maintenues des populations d'Ecrevisses à pieds blancs *Austropotamobius pallipes*, espèce fortement menacée sur l'ensemble de son aire.

Les boisements du versant permettent à deux espèces de rapace de nicher :

• le Circaète Jean-le-Blanc *Circaetus gallicus*, plutôt dans les boisements du bas de pente. Il se nourrit exclusivement de reptiles présents dans les milieux ouverts et semi-ouverts (pelouses sèches, landes et éboulis). Il est en déclin en Languedoc-Roussillon, principalement du fait de la diminution de ses territoires de chasse;

• le Nyctale de Tengmalm *Aegolius funereus* un rapace nocturne (remarquable), qui niche dans les cavités des arbres âgés d'altitude, en l'occurrence des trous de Pic noir (*Dryocopius martius*).

Le Semi-Apollon *Parnassius mnemosyne*, un papillon des massifs montagneux, fréquente également la ZNIEFF. Ses chenilles se nourrissent de plusieurs espèces de Corydales. Dans le secteur existe notamment la Corydale intermédiaire *Corydalis intermedia*, une plante des hêtraies sur sol peu acide, en limite occidentale de son aire de répartition, qui n'est présente dans la région que dans cinq communes du Gard et de la Lozère. Ces mêmes hêtraies neutrophiles sont caractérisées par la présence de la Gagée jaune *Gagea lutea*, une espèce bulbeuse protégée en France.

#### 4. Facteurs influençant l'évolution de la ZNIEFF

La ZNIEFF se trouve dans la zone cœur du Parc National des Cévennes, ce qui lui garantit un certain niveau de protection.

Le Mont Aigoual est un massif attirant une fréquentation touristique importante, mais qui se concentre essentiellement autour du sommet et des pistes de ski du Prat Peyrot (versant nord).

Les sentiers (GR6 et sentier des quatre mille marches) ne traversent la ZNIEFF que très partiellement. Par contre, la partie ouest, la moins escarpée est parcourue de nombreuses pistes forestières liées à l'exploitation sylvicole. Celles-ci devraient être adaptées aux espèces forestières à enjeux, qui sont toutes liées aux boisements âgés.



## Versant sud de l'Aigoual

Identifiant national : 910011852

\*La projection utilisée pour le calcul des surfaces est le Lambert II étendu.

Les espèces animales rupestres sont sensibles au dérangement, d'où l'arrêt par le directeur du Parc National interdisant la fréquentation de la Combe de l'Hort de Dieu en période de reproduction de l'Aigle royal.

Bon nombre d'espèces de milieux ouverts sont menacées à terme par la fermeture des milieux, qui est liée aux travaux de reboisement du début du 20<sup>ème</sup> siècle et plus généralement à la déprise pastorale. La dynamique de colonisation des espèces ligneuses est donc surveillée et identifiée comme menace forte pour certains enjeux de biodiversité, et des premiers travaux ont débuté en 2009 pour la restauration de milieux ouverts favorables à l'Apollon Parnassius apollo. La création d'une réserve biologique domaniale intégrale et dirigée dans la combe de l'Hort de Dieu est en cours de validation.

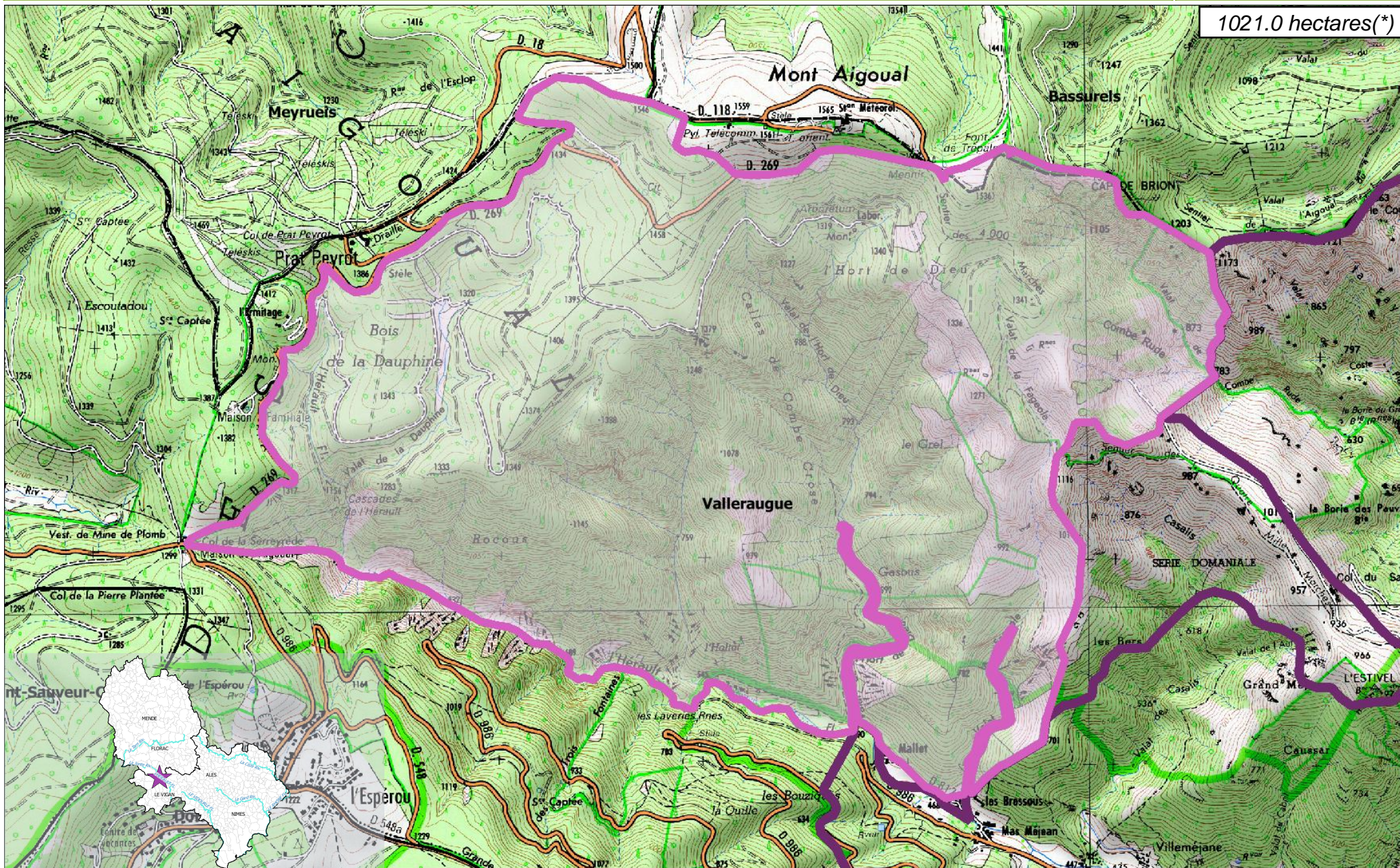
Le maintien de l'ensemble des enjeux de biodiversité présents dans cette ZNIEFF dépendra du maintien de la diversité et de la qualité des milieux, aussi bien ouverts (falaises, pelouses pâturées) que boisés (peuplements matures).

### 5. Sources documentaires et bibliographie

- Boura A. & Pellet P. (2004) : *Lobaria* – Ecologie, phytosociologie et conservation d'un genre de macrolichen menacé, sur le massif de l'Aigoual en limite d'aire de répartition. – Mémoire d'initiation à la recherche réalisé sous la direction de M. Kleszczewski et J. Mathez, Maîtrise BOP, Univ. Montpellier 2, Office national des Forêts Le Vigan : 24 p. + annexes
- Braun J. (1915) : *Les Cévennes méridionales (Massif de l'Aigoual). Étude phyto-géographique.* - Thèse doct. Univ. Montpellier : 207 p.
- Braun-Blanquet, J. (1933) : *Catalogue de la Flore du Massif de l'Aigoual et des contrées limitrophes.* - Comm. S.I.G.M.A. N° 20, Mém. Soc. Ét. Sc. Nat. Nîmes N° 4 : 352 p.
- Braun-Blanquet J. (1953) : *Essai sur la végétation du Mont Lozère comparée à celle de l'Aigoual.* – Bull. Soc. Bot. Fr. 100, Comm. S.I.G.M.A. N°127 : 1-14. Paris, Montpellier.
- Collectif (2007) : *Guide du naturaliste Causses-Cévennes. A la découverte des milieux naturels du Parc national des Cévennes.* – Ed. Libris, Parc national des Cévennes, Saint-Etienne : 335 p.
- Dardé E. (2001) : *Essai d'inventaire des plantes rares et endémiques de la combe de l'Hort de Dieu à l'Aigoual. Diversité, répartition et écologie.* Commune de Valleraugue, Gard. – Mémoire Maîtrise BOP, Univ. Montpellier 2, réalisé sous la direction de B. Garrone et M. Kleszczewski, ONF Le Vigan : 13 p. + annexes.
- Fabre G. (1899) : *Une plante nouvelle pour la flore du Gard "Paradisea liliastrum" (Bertol).* – Bull. Soc. Et. Sc. Nat. Nîmes 27 : 22-23. Nîmes.
- Lahondère C. (1983) : *Troisième journée : mercredi 7 juillet : Les Gorges de la Dourbie, le Causse Noir nord-oriental, le mont Aigoual, les gorges de la Jonte.* – Bull. Soc. Bot. Centre-Ouest, N.S., N°14 : 96-108. Royan.
- Roux C. (2009) : *Présence de Lecanora rhizinata Poelt, Barreno et Rico au mont Aigoual (SE de la France).* – Bull. Ass. Fr. Lichénologie 34 (1) : 11-19.
- Roux C., Coste C., Bricaud O. & Masson D. (2007) : *Lichens et champignons lichénicoles du parc national des Cévennes (France). 4 – Le massif de l'Aigoual.* – Bull. Soc. linn. Provence 58 : 103-125.
- Roux C., Coste C., Bricaud O., Bauvet C. & Masson D. (2009) : *Lichens et champignons lichénicoles du parc national des Cévennes. 5 – Vue d'ensemble et conclusion. Errata et addendum.* – Bull. Soc. linn. Provence 60 : 121-126.
- Suisse T. (2001) : *Etude de présence et répartition de l'Apollon (Parnassius apollo) dans la Combe de l'Hort de Dieu, Massif de l'Aigoual.* – Mémoire d'initiation à la recherche réalisé sous la direction de J.-C. Bonaric et M. Kleszczewski, Maîtrise BPE, Univ. Montpellier 2 : 11 p. + annexes. Montpellier.

Versant sud de l'Aigoual

1021.0 hectares(\*)





## 6. Sources des données naturalistes : liste des porteurs de données

ABELA Aude	Groupe de Recherche et d'Information sur les Vertébrés et leur Environnement
Association Caracole	Groupe Ornithologique du Roussillon
Association Charles Flahaut	Institut Méditerranéen d'Ecologie et de Paléocologie
Association Communale de Chasse Agréée de Mantet	Institut National de Recherche Agronomique
Association Communale de Chasse Agréée de Py	Inventaire des Coléoptères des Alpes-de-Haute-Provence
Association de Pêche et de Protection des Milieux Aquatiques La Gauloise	La belle Verte
Association des Naturalistes d'Ariège	La Cistude
Association Gestionnaire de la réserve naturelle de la vallée d'Eyne	La Découverte
Association Gestionnaire de la Réserve Naturelle de Nohèdes (AGRNN)	La Fario
Association gestionnaire de la Réserve Naturelle de Py	Ligue pour la Protection des Oiseaux de l'Aude
Association les Amis de la Massane, gestionnaire de la Réserve de Forêt de la Massane	Ligue pour la Protection des Oiseaux de l'Hérault
Association les taïchous	Ligue pour la Protection des Oiseaux Grands Causses
Association Lozérienne d'Etude et de Protection de l'Environnement	Méandre
Association pour la Caractérisation et l'Etude des Entomocénoses	Muséum d'Histoire Naturelle de Nantes
Association pour la Connaissance et la Conservation des Milieux Naturels	Muséum National d'Histoire Naturelle - Département Systématique et Evolution - Entomologie
Association Roussillonnaise d'Entomologie	Myotis
Association Saint-Gely Nature	Naturellement votre
Association Tarnaise d'Etudes Karstiques	Observatoire des Galliformes de Montagne
Aude Nature	Observatoire d'Océanographie Biologique de Banyuls-sur-Mer - Laboratoire Arago (CNRS)
Biotope	Observatoire Naturaliste des Écosystèmes Méditerranéens
Cabinet Barbanson Environnement	Office National de la Chasse et de la Faune Sauvage - Délégation du Languedoc-Roussillon
Centre de Biologie et de Gestion des Populations	Office National de la Chasse et de la Faune Sauvage (ONCFS), gestionnaire de la Réserve Naturelle de Jujols
Centre d'Ecologie Fonctionnelle et Evolutive - Laboratoire de Zoogéographie	Office National de l'Eau et des Milieux Aquatiques de la Lozère
Centre de coopération Internationale en Recherche Agronomique pour le Développement	Office National de l'Eau et des Milieux Aquatiques de l'Aude
Centre de Découverte du Scamandre	Office National de l'Eau et des Milieux Aquatiques de l'Hérault
Centre d'Initiation à l'Ecologie Montagnarde Les Isards	Office National de l'Eau et des Milieux Aquatiques des Pyrénées Orientales
Centre National pour la Recherche Scientifique	Office National de l'Eau et des Milieux Aquatiques du Gard
Centre Ornithologique du Gard	Office National de l'Eau et des Milieux Aquatiques du Languedoc-Roussillon
Centre Ornithologique Rhône-Alpes Ardèche	Office National des Forêts - Cellule d'Etudes Entomologiques
Centre Permanent d'Initiatives pour l'Environnement du Pays Narbonnais	Office National des Forêts - Délégation Territoriale Méditerranée
Collectif d'Associations pour la Défense du Bois des Lens	Office Pour les Insectes et leur Environnement
Commune d'Argeles-sur-Mer, gestionnaire de la Réserve Naturelle du Mas-Larrieu	Office Pour les Insectes et leur Environnement du Languedoc-Roussillon
Commune de Mantet, gestionnaire de la Réserve Naturelle de Mantet	Parc National des Cévennes
Commune de Prats de Mollo la Preste, gestionnaire de la Réserve Naturelle de Prats	PNR du Haut Languedoc
Confédération des Réserves Naturelles Catalanes	Réserve Naturelle de Nyer
Conservatoire Botanique National Méditerranéen de Porquerolles	Réserve Naturelle de Roquehaute
Conservatoire des Espaces Naturels du Languedoc-Roussillon	Rutilans
Conservatoire des Sites Lozériens	Salsepareille
Echos Nature	Société Civile Forestière (SCF) Ecureuil de Py et de Rotja
Ecole Pratique des Hautes Etudes	Société d'Etude des Sciences Naturelles de Nîmes et du Gard
Ecole supérieure d'Agriculture de Purpan	Société Entomologique de France
Ecologistes de l'Euzière	Société Entomologique du Languedoc
Entente Interdépartementale pour la Démoustication	Société Entomologique du Nord de la France
Espace Nature Environnement	Société Française d'Orchidophilie
Etudes naturalistes	Société Française d'Orchidophilie du Languedoc
Fédération Aude Claire	Société Française pour l'Etude et la Protection des Mammifères
Fédérations Départementales des Associations Agréées de Pêche et de Protection des Milieux Aquatiques	Spéléologues Anonymes
Gard Nature	Station Biologique de la Tour du Valat
Goupil Connexion	Syndicat Mixte pour la Protection et la Gestion de la Camargue Gardoise
Groupe Chiroptères de Midi Pyrénées	Zerynthia
Groupe Chiroptères de Provence	
Groupe Chiroptères du Languedoc - Roussillon	
Groupe de Recherche et de Protection des Libellules Sympetrum	