

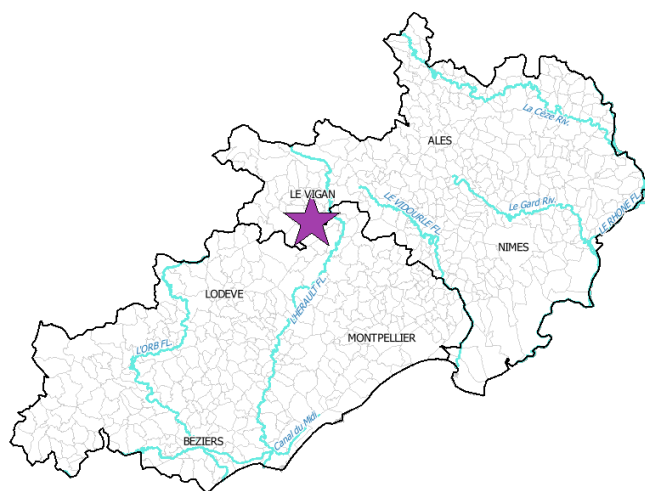
ZNIEFF de type I n° 3007-2052 Pic d'Anjeau et rochers de la Tude

Identifiant national : 910014045

Modernisation de l'inventaire ZNIEFF Zone Naturelle d'Intérêt Ecologique Faunistique et Floristique

Région Languedoc-Roussillon

Edition 2008 - 2010



Département(s) :
Hérault et Gard

Maîtrise d'ouvrage

Secrétariat Scientifique et
Technique et Coordination
des données "Faune"



Coordination des données
"Flore et Habitats Naturels"



avec le soutien financier de :



et la collaboration des porteurs de données et du CSRPN



Pic d'Anjeau et rochers de la Tude

Identifiant national : 910014045

*La projection utilisée pour le calcul des surfaces est le Lambert II étendu.

1. Localisation et description générale

- Communes concernées par la ZNIEFF

Département du Gard

| Code INSEE | Nom de la commune | Surface absolue (ha) | Surface relative (%) |
|------------|-------------------------|----------------------|----------------------|
| 30176 | MONTDARDIER | 37 ha | 49 % |
| 30280 | SAINT-LAURENT-LE-MINIER | 17 ha | 23 % |

Département de l'Hérault

| Code INSEE | Nom de la commune | Surface absolue (ha) | Surface relative (%) |
|------------|-------------------|----------------------|----------------------|
| 34115 | GORNIES | 21 ha | 28 % |

La ZNIEFF « Pic d'Anjeau et rochers de la Tude » se situe entre les départements du Gard et de l'Hérault, à l'est du Causse de Blandas. Les 75 hectares de cette zone englobent les crêtes comprises entre le Pic d'Anjeau et les rochers de la Tude. Ce site borde la forêt domaniale de la Vis.

- Description du Paysage (Atlas des paysages du Languedoc-Roussillon)

Les Cévennes

| Nom de l'unité paysagère | Surface absolue (ha) | Surface relative (%) |
|---|----------------------|----------------------|
| Cévennes des vallées et du Mont Aigoual | 56.0 ha | 74 % |

Les grands causses et les gorges

| Nom de l'unité paysagère | Surface absolue (ha) | Surface relative (%) |
|--------------------------|----------------------|----------------------|
| Les gorges de la Vis | 19.0 ha | 26 % |

- Occupation du sol (ocsol L-R)

Forêts et milieux semi-naturels

| Code du poste | Libellé du poste | Surface absolue (ha) | Surface relative (%) |
|---------------|---|----------------------|----------------------|
| 311 | Forêts de feuillus | 22.0 ha | 29 % |
| 312 | Forêts de conifères | 39.0 ha | 52 % |
| 324 | Forêt et végétation arbustive en mutation | 14.0 ha | 19 % |



2. Délimitation du périmètre

- Périmètres d'inventaire et périmètres réglementaires présents sur la ZNIEFF

Intersections avec des périmètres d'inventaires

| Type | Intitulé du Périmètre | Code | Surf. absolue (ha)* | Surf. relative (%)* |
|-------------------|--|-----------|---------------------|---------------------|
| ZNIEFF de type II | Gorges de la Vis et de la Virenque | 3007-0000 | 75 ha | 100 % |
| ZICO | Gorges de la Vis et Cirque de Navacelles | LR08 | 54 ha | 72 % |

Intersections avec des périmètres réglementaires

| Type | Intitulé du Périmètre | Code | Surf. absolue (ha)* | Surf. relative (%)* |
|------|--|-----------|---------------------|---------------------|
| SIC | CAUSSE DE BLANDAS | FR9101383 | 2 ha | 3 % |
| ZPS | Gorges de la Vis et cirque de Navacelles | FR9112011 | 75 ha | 100 % |
| SAGE | SAGE Hérault | sage_10 | 75 ha | 100 % |

La délimitation de la ZNIEFF s'appuie sur des sentiers, des courbes de niveau (800 et 850 mètres) et le pied des falaises (au nord) de part et d'autre des crêtes et sommets.

3. Description du fonctionnement écologique

- Etage de végétation : étage mésoméditerranéen et étage des chênes caducifoliés

- Habitats naturels déterminants et remarquables

| Code Corine | Intitulé CORINE de l'habitat | Surface totale (ha) |
|-------------|---------------------------------|---------------------|
| 34.514 | Arènes dolomitiques des Causses | - |

- Espèces végétales déterminantes et remarquables

Végétaux vasculaires

| Nom scientifique | Nom vernaculaire | Déterminance |
|---|-----------------------------------|--------------|
| <i>Arenaria hispida</i> L. | Sabline hérissée | remarquable |
| <i>Armeria girardii</i> (Bernis) Litard. | Armérie de Girard | stricte |
| <i>Bupleurum ranunculoides</i> L. subsp. <i>telonense</i> (Gren. ex Timb.-Lagr.) Bonnier | Buplèvre de Toulon | remarquable |
| <i>Carex montana</i> L. | Laïche des montagnes | remarquable |
| <i>Euphorbia duvalii</i> Lecoq & Lamotte | Euphorbe de Duval | remarquable |
| <i>Leucanthemum graminifolium</i> (L.) Lam. | Marguerite à feuilles de graminée | remarquable |
| <i>Leucanthemum subglaucum</i> De Larambergue | Marguerite vert-glaucue | remarquable |
| <i>Minuartia capillacea</i> (All.) Graebn. | Alsine capillaire | stricte |
| <i>Noccaea caerulea</i> (J.Presl & C.Presl) F.K.Mey. subsp. <i>occitanica</i> (Jord.) Kerguelen | Tabouret occitan | remarquable |
| <i>Phyteuma charmelii</i> Vill. in Chaix | Raiponce de Villars | stricte |



Pic d'Anjeau et rochers de la Tude

Identifiant national : 910014045

*La projection utilisée pour le calcul des surfaces est le Lambert II étendu.

- Espèces végétales déterminantes et remarquables

Végétaux vasculaires

| Nom scientifique | Nom vernaculaire | Déterminance |
|---|------------------------|--------------|
| <i>Saxifraga cebennensis</i> Rouy & E.G.Camus | Saxifrage des Cévennes | stricte |
| <i>Teucrium rouyanum</i> H.J.Coste & Soulié | Germandrée de Rouy | remarquable |
| <i>Thymus dolomiticus</i> H.J.Coste | Thym de la dolomie | stricte |

- Espèces animales déterminantes et remarquables

Lépidoptères

| Nom scientifique | Nom vernaculaire | Déterminance |
|-------------------------|------------------|--------------|
| <i>Erebia epistygne</i> | Moiré provençal | stricte |

Oiseaux

| Nom scientifique | Nom vernaculaire | Déterminance |
|----------------------------|---------------------------|--------------|
| <i>Lanius meridionalis</i> | Pie-grièche méridionale | à critères |
| <i>Lanius senator</i> | Pie-grièche à tête rousse | à critères |

La ligne de crête entre le Pic d'Anjeau et les Rochers de la Tude est soulignée par l'affleurement de calcaires dolomitiques. Ils sont à l'origine d'une crête étroite à pente escarpée sur le versant sud et donnant sur une falaise quasi continue sur le versant nord. C'est là tout l'intérêt floristique de cette zone. Elle abrite sur la falaise et les placages d'arène dolomitique, un habitat naturel par ailleurs déterminant, plusieurs plantes patrimoniales dont la Saxifrage des Cévennes *Saxifraga cebennensis*, l'Armérie de Girard *Armeria girardii* et le Thym de la dolomie *Thymus dolomiticus*, trois plantes endémiques des Causses.

Elles sont accompagnées de :

- la Raiponce de Villars *Phyteuma charmelii*, plante typique des falaises calcaires, à aire morcelée en divers îlots entre les Alpes du Sud, les Pyrénées et l'est de Espagne. Elle est connue en Languedoc-Roussillon d'une quinzaine de localités des Causses et des Pyrénées-Orientales ;
- l'Alsine capillaire *Minuartia capillacea*, plante des crêtes des régions montagneuses calcaires. Son aire est également fortement morcelée entre les Alpes, les Apennins et les Carpathes. En Languedoc-Roussillon, avec moins de dix localités, elle atteint la limite occidentale de son aire de répartition et forment des isolats dans les Pyrénées et les Causses.

En dehors de ces escarpements rocheux, la végétation est largement dominée par les feuillus et résineux mais il existe quelques zones ouvertes favorisant par exemple la présence de :

- la Pie-grièche à tête rousse *Lanius senator* et la Pie-grièche méridionale *Lanius meridionalis* ;
- au croisement des influences climatiques, ces espèces d'affinité méditerranéenne côtoient des espèces d'affinité montagnarde comme le très précoce Moiré provençal *Erebia epistygne*.

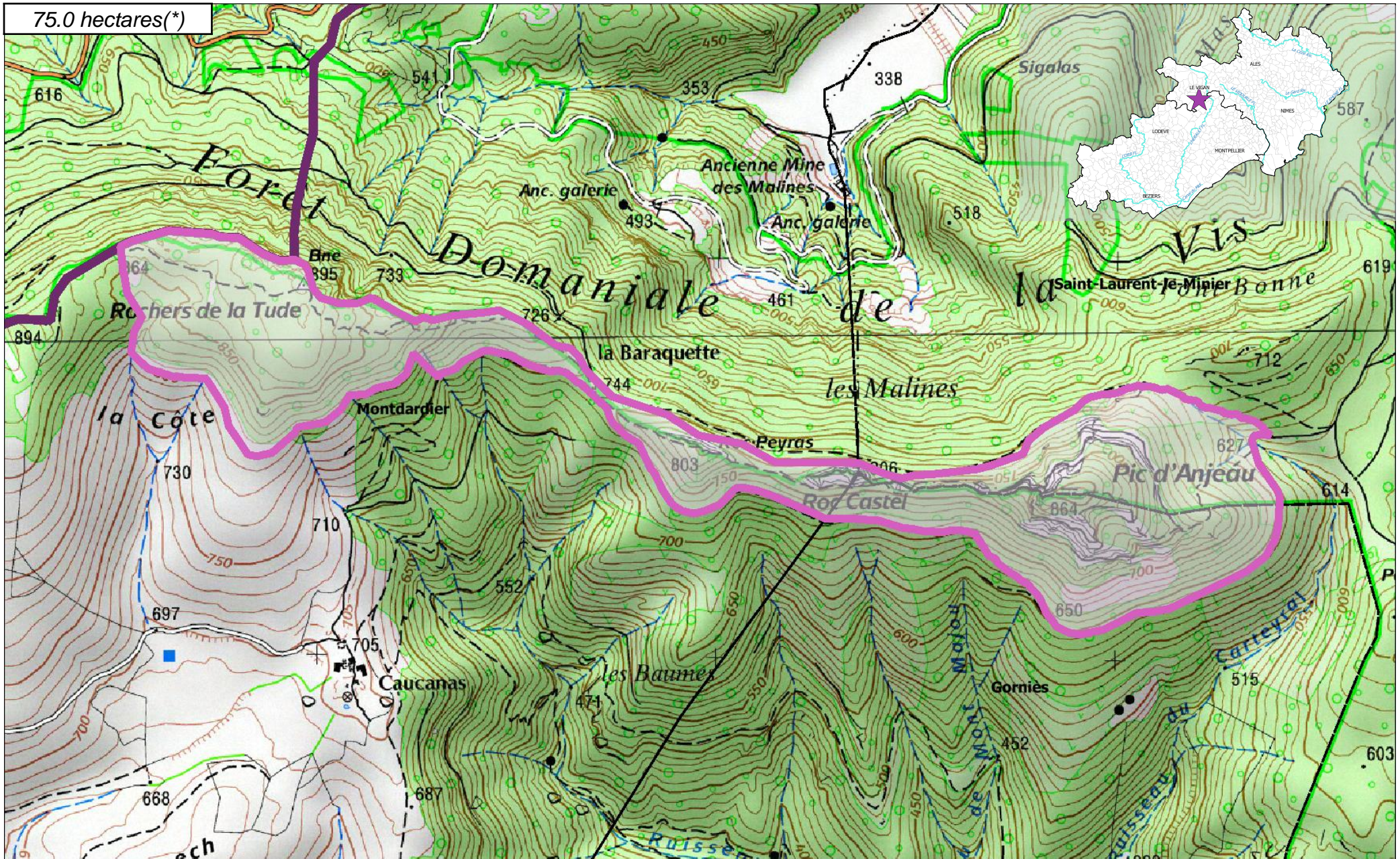
4. Facteurs influençant l'évolution de la ZNIEFF

Le caractère très stable des formations rocheuses et le stade d'évolution des peuplements forestiers fait de cette ZNIEFF une zone peu soumise aux évolutions. La fréquentation du site par les randonneurs est modeste et n'est pas de nature à modifier ces biotopes remarquables au niveau régionale.

5. Sources documentaires et bibliographie

Pic d'Anjeau et rochers de la Tude

75.0 hectares(*)





ZNIEFF
de type I
n° 3007-2052

Pic d'Anjeau et rochers de la Tude

6. Sources des données naturalistes : liste des porteurs de données

| | |
|---|---|
| ABELA Aude | Groupe de Recherche et d'Information sur les Vertébrés et leur Environnement |
| Association Caracole | Groupe Ornithologique du Roussillon |
| Association Charles Flahaut | Institut Méditerranéen d'Ecologie et de Paléocologie |
| Association Communale de Chasse Agréée de Mantet | Institut National de Recherche Agronomique |
| Association Communale de Chasse Agréée de Py | Inventaire des Coléoptères des Alpes-de-Haute-Provence |
| Association de Pêche et de Protection des Milieux Aquatiques La Gauloise | La belle Verte |
| Association des Naturalistes d'Ariège | La Cistude |
| Association Gestionnaire de la réserve naturelle de la vallée d'Eyne | La Découverte |
| Association Gestionnaire de la Réserve Naturelle de Nohèdes (AGRNN) | La Fario |
| Association gestionnaire de la Réserve Naturelle de Py | Ligue pour la Protection des Oiseaux de l'Aude |
| Association les Amis de la Massane, gestionnaire de la Réserve de Forêt de la Massane | Ligue pour la Protection des Oiseaux de l'Hérault |
| Association les taïchous | Ligue pour la Protection des Oiseaux Grands Causses |
| Association Lozérienne d'Etude et de Protection de l'Environnement | Méandre |
| Association pour la Caractérisation et l'Etude des Entomocénoses | Muséum d'Histoire Naturelle de Nantes |
| Association pour la Connaissance et la Conservation des Milieux Naturels | Muséum National d'Histoire Naturelle - Département Systématique et Evolution - Entomologie |
| Association Roussillonnaise d'Entomologie | Myotis |
| Association Saint-Gely Nature | Naturellement votre |
| Association Tarnaise d'Etudes Karstiques | Observatoire des Galliformes de Montagne |
| Aude Nature | Observatoire d'Océanographie Biologique de Banyuls-sur-Mer - Laboratoire Arago (CNRS) |
| Biotope | Observatoire Naturaliste des Écosystèmes Méditerranéens |
| Cabinet Barbanson Environnement | Office National de la Chasse et de la Faune Sauvage - Délégation du Languedoc-Roussillon |
| Centre de Biologie et de Gestion des Populations | Office National de la Chasse et de la Faune Sauvage (ONCFS), gestionnaire de la Réserve Naturelle de Jujols |
| Centre d'Ecologie Fonctionnelle et Evolutive - Laboratoire de Zoogéographie | Office National de l'Eau et des Milieux Aquatiques de la Lozère |
| Centre de coopération Internationale en Recherche Agronomique pour le Développement | Office National de l'Eau et des Milieux Aquatiques de l'Aude |
| Centre de Découverte du Scamandre | Office National de l'Eau et des Milieux Aquatiques de l'Hérault |
| Centre d'Initiation à l'Ecologie Montagnarde Les Isards | Office National de l'Eau et des Milieux Aquatiques des Pyrénées Orientales |
| Centre National pour la Recherche Scientifique | Office National de l'Eau et des Milieux Aquatiques du Gard |
| Centre Ornithologique du Gard | Office National de l'Eau et des Milieux Aquatiques du Languedoc-Roussillon |
| Centre Ornithologique Rhône-Alpes Ardèche | Office National des Forêts - Cellule d'Etudes Entomologiques |
| Centre Permanent d'Initiatives pour l'Environnement du Pays Narbonnais | Office National des Forêts - Délégation Territoriale Méditerranée |
| Collectif d'Associations pour la Défense du Bois des Lens | Office Pour les Insectes et leur Environnement |
| Commune d'Argeles-sur-Mer, gestionnaire de la Réserve Naturelle du Mas-Larrieu | Office Pour les Insectes et leur Environnement du Languedoc-Roussillon |
| Commune de Mantet, gestionnaire de la Réserve Naturelle de Mantet | Parc National des Cévennes |
| Commune de Prats de Mollo la Preste, gestionnaire de la Réserve Naturelle de Prats | PNR du Haut Languedoc |
| Confédération des Réserves Naturelles Catalanes | Réserve Naturelle de Nyer |
| Conservatoire Botanique National Méditerranéen de Porquerolles | Réserve Naturelle de Roquehaute |
| Conservatoire des Espaces Naturels du Languedoc-Roussillon | Rutilans |
| Conservatoire des Sites Lozériens | Salsepareille |
| Echos Nature | Société Civile Forestière (SCF) Ecureuil de Py et de Rotja |
| Ecole Pratique des Hautes Etudes | Société d'Etude des Sciences Naturelles de Nîmes et du Gard |
| Ecole supérieure d'Agriculture de Purpan | Société Entomologique de France |
| Ecologistes de l'Euzière | Société Entomologique du Languedoc |
| Entente Interdépartementale pour la Démoustication | Société Entomologique du Nord de la France |
| Espace Nature Environnement | Société Française d'Orchidophilie |
| Etudes naturalistes | Société Française d'Orchidophilie du Languedoc |
| Fédération Aude Claire | Société Française pour l'Etude et la Protection des Mammifères |
| Fédérations Départementales des Associations Agréées de Pêche et de Protection des Milieux Aquatiques | Spéléologues Anonymes |
| Gard Nature | Station Biologique de la Tour du Valat |
| Goupil Connexion | Syndicat Mixte pour la Protection et la Gestion de la Camargue Gardoise |
| Groupe Chiroptères de Midi Pyrénées | Zerynthia |
| Groupe Chiroptères de Provence | |
| Groupe Chiroptères du Languedoc - Roussillon | |
| Groupe de Recherche et de Protection des Libellules Sympetrum | |