

# ZNIEFF de type I n° 3007-3161

## Gorges de la Vis

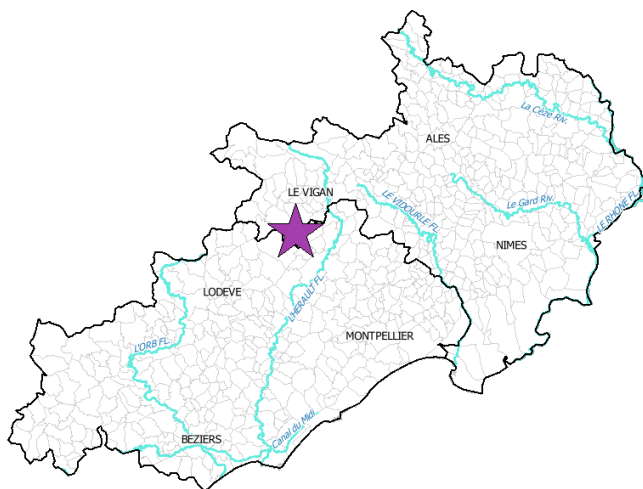
Identifiant national : 910011875

### Modernisation de l'inventaire ZNIEFF

Zone Naturelle d'Intérêt Ecologique Faunistique et Floristique

Région Languedoc-Roussillon

Edition 2008 - 2010



Département(s) :  
Hérault et Gard

Maîtrise d'ouvrage

Secrétariat Scientifique et  
Technique et Coordination  
des données "Faune"



Coordination des données  
"Flore et Habitats Naturels"



avec le soutien financier de :



et la collaboration des porteurs de données et du CSRPN



## 1. Localisation et description générale

### - Communes concernées par la ZNIEFF

#### Département du Gard

Code INSEE	Nom de la commune	Surface absolue (ha)	Surface relative (%)
30219	ROGUES	563 ha	15 %
30040	BLANDAS	346 ha	9 %
30280	SAINT-LAURENT-LE-MINIER	312 ha	9 %
30353	VISSEC	337 ha	9 %
30272	SAINT-JULIEN-DE-LA-NEF	46 ha	1 %

#### Département de l'Hérault

Code INSEE	Nom de la commune	Surface absolue (ha)	Surface relative (%)
34115	GORNIES	1289 ha	35 %
34277	SAINT-MAURICE-NAVACELLES	752 ha	21 %
34067	CAZILHAC	16 ha	0 %

La ZNIEFF « Gorges de la Vis », d'une superficie de 3668 hectares, se trouve pour moitié dans le Gard et pour moitié dans l'Hérault. La rivière de la Vis s'y écoule dans un canyon qui sépare les Causses du Larzac à l'ouest et celui de Blandas au nord-est. Au sud-est, ces gorges sont adossées au massif calcaire de la Séranne. Profonde de 300 mètres environ, large d'environ 1 kilomètre, la ZNIEFF s'étend sur un peu plus de 20 kilomètres de long. Vissec, Navacelles, Madières et Gornies sont les principaux lieux habités inclus dans le périmètre. Ils sont desservies par des routes départementales qui traversent les gorges et laissent de grands espaces qui ne sont accessibles que par des sentiers à l'ouest de la zone ou, à l'est, par une route départementale qui longe la rivière jusqu'à la confluence avec le fleuve Hérault. Le canyon est surplombé par des falaises calcaires sous lesquelles de vastes éboulis, parfois colonisés par la végétation, tombent jusqu'à la Vis. Cette dernière, souterraine depuis les environs d'Alzon (en amont de la ZNIEFF), réapparaît au niveau de la résurgence de la Foux à l'ouest du périmètre.

### - Description du Paysage (Atlas des paysages du Languedoc-Roussillon)

#### Les Causses

Nom de l'unité paysagère	Surface absolue (ha)	Surface relative (%)
Causses de Blandas et de Campestre	1237.0 ha	34 %

#### Les Cévennes

Nom de l'unité paysagère	Surface absolue (ha)	Surface relative (%)
Cévennes des vallées et du Mont Aigoual	351.0 ha	10 %

#### Les garrigues

Nom de l'unité paysagère	Surface absolue (ha)	Surface relative (%)
La plaine de Ganges	16.0 ha	0 %



Les grands causses et les gorges

Nom de l'unité paysagère	Surface absolue (ha)	Surface relative (%)
Le causse du Larzac	83.0 ha	2 %
Les gorges de la Vis	1974.0 ha	54 %

- Occupation du sol (ocsol L-R)

Territoires artificialisés

Code du poste	Libellé du poste	Surface absolue (ha)	Surface relative (%)
111	Tissu urbain continu	3.0 ha	0 %
112	Tissu urbain discontinu	2.0 ha	0 %
113	Bâti diffus	25.0 ha	1 %

Territoires agricoles

Code du poste	Libellé du poste	Surface absolue (ha)	Surface relative (%)
212	Terres arables autres que serres, rizières et zones à forte densité de serres	4.0 ha	0 %
221	Vignobles	7.0 ha	0 %
242	Systèmes cultureux et parcellaires complexes	3.0 ha	0 %

Forêts et milieux semi-naturels

Code du poste	Libellé du poste	Surface absolue (ha)	Surface relative (%)
311	Forêts de feuillus	670.0 ha	18 %
312	Forêts de conifères	1335.0 ha	36 %
321	Pelouses et pâturages naturels	136.0 ha	4 %
323	Maquis et garrigues	4.0 ha	0 %
324	Forêt et végétation arbustive en mutation	1098.0 ha	30 %
325	Landes	161.0 ha	4 %
333	Végétation clairsemée	214.0 ha	6 %

2. Délimitation du périmètre

- Périmètres d'inventaire et périmètres réglementaires présents sur la ZNIEFF

Intersections avec des périmètres d'inventaires

Type	Intitulé du Périmètre	Code	Surf. absolue (ha)*	Surf. relative (%)*
ZNIEFF de type II	Gorges de la Vis et de la Virenque	3007-0000	3658 ha	100 %
ZNIEFF de type II	Causse et contreforts du Larzac et Montagne de la Séranne	3420-0000	2 ha	0 %
ZICO	Gorges de la Vis et Cirque de Navacelles	LR08	3578 ha	98 %
ZICO	Gorges de Rieutord, Fage, Cassagnes	LR21	34 ha	1 %



## - Périmètres d'inventaire et périmètres réglementaires présents sur la ZNIEFF

Intersections avec des périmètres règlementaires

Type	Intitulé du Périmètre	Code	Surf. absolue (ha)*	Surf. relative (%)*
SIC	GORGES DE LA VIS ET DE LA VIRENQUE	FR9101384	2953 ha	81 %
SIC	CAUSSE DU LARZAC	FR9101385	27 ha	1 %
ZPS	Gorges de la Vis et cirque de Navacelles	FR9112011	3478 ha	95 %
ZPS	Gorges de Rieutord, Fage et Cagnasse	FR9112012	43 ha	1 %
ZPS	Causse du Larzac	FR9112032	27 ha	1 %
SAGE	SAGE Hérault	sage_10	3661 ha	100 %
SITE CLASSE	Cirque de Navacelles et gorges de la Vis	SI00000497	1229 ha	34 %

A partir du village de Vissec, le périmètre part vers l'aval de la rivière en longeant, côté gardois et côté héraultais, les ruptures de pentes des Gorges de la Vis. A partir de Gorniès, là où le relief s'apparente moins à un canyon, les limites épousent la plus grande partie de la vallée jusqu'à la confluence avec le fleuve Hérault.

## 3. Description du fonctionnement écologique

- Etage de végétation : étage mésoméditerranéen et étage des chênes caducifoliés

### - Espèces végétales déterminantes et remarquables

Végétaux vasculaires

Nom scientifique	Nom vernaculaire	Déterminance
<i>Anacamptis coriophora</i> (L.) Bateman, Pridgeon & Chase	Orchis punaise	remarquable
<i>Arabis verna</i> (L.) R.Br.	Arabette de printemps	stricte
<i>Arenaria hispida</i> L.	Sabline hérissée	remarquable
<i>Asplenium fontanum</i> (L.) Bernh.	Doradille des sources	massif central
<i>Centranthus lecoqii</i> Jord.	Centranthe de Lecoq	remarquable
<i>Cynoglossum pustulatum</i> Boiss.	Cynoglosse pustuleux	stricte
<i>Euphorbia duvalii</i> Lecoq & Lamotte	Euphorbe de Duval	remarquable
<i>Gagea pratensis</i> (Pers.) Dumort.	Gagée des prés	stricte
<i>Heracleum sphondylium</i> L. subsp. <i>sibiricum</i> (L.) Simonk.	Berce de Lecoq	remarquable
<i>Hesperis laciniata</i> All.	Julienne à feuilles laciniées	stricte
<i>Hymenolobus procumbens</i> (L.) Nutt. ex Schinz & Thell. subsp. <i>pauciflorus</i> (W.D.J.Koch) Schinz & Thell.	Hutchinsie pauciflore	stricte
<i>Inula salicina</i> L.	Inule à feuilles de saule	remarquable
<i>Leucanthemum graminifolium</i> (L.) Lam.	Marguerite à feuilles de graminée	remarquable
<i>Melampyrum vaudense</i> (Ronniger) Soó	Mélampyre du Pays de Vaud	stricte



## Gorges de la Vis

Identifiant national : 910011875

\*La projection utilisée pour le calcul des surfaces est le Lambert II étendu.

### - Espèces végétales déterminantes et remarquables

#### Végétaux vasculaires

Nom scientifique	Nom vernaculaire	Déterminance
<i>Noccaea caerulescens</i> (J.Presl & C.Presl) F.K.Mey. subsp. <i>occitanica</i> (Jord.) Kerguélen	Tabouret occitan	remarquable
<i>Paeonia officinalis</i> L. subsp. <i>microcarpa</i> Nyman	Pivoine officinale	stricte
<i>Phyteuma charmelii</i> Vill. in Chaix	Raiponce de Villars	stricte
<i>Pinguicula longifolia</i> Ramond ex DC. subsp. <i>caussensis</i> Casper	Grassette des Causses	stricte
<i>Piptatherum virescens</i> (Trin.) Boiss.	Millet verdâtre	stricte
<i>Scorzonera austriaca</i> Willd. subsp. <i>bupleurifolia</i> (Pouzolz) Bonnier	Scorsonère à feuilles de buplèvre	stricte
<i>Selaginella denticulata</i> (L.) Spring	Sélaginelle denticulée	stricte

### - Espèces animales déterminantes et remarquables

#### Amphibiens

Nom scientifique	Nom vernaculaire	Déterminance
<i>Rana perezii</i> / <i>kl grafi</i>	Grenouille de Perez ou de Graf	stricte

#### Chiroptères

Nom scientifique	Nom vernaculaire	Déterminance
<i>Barbastella barbastellus</i>	Barbastelle d'Europe	stricte
<i>Miniopterus schreibersii</i>	Minioptère de Schreibers	stricte
<i>Myotis blythii</i>	Petit Murin	à critères
<i>Myotis capaccinii</i>	Murin de Capaccini	stricte
<i>Myotis emarginatus</i>	Murin à oreilles échancrées	à critères
<i>Myotis nattereri</i>	Murin de Natterer	remarquable
<i>Rhinolophus euryale</i>	Rhinolophe euryale	stricte
<i>Rhinolophus ferrumequinum</i>	Grand Rhinolophe	à critères

#### Lépidoptères

Nom scientifique	Nom vernaculaire	Déterminance
<i>Laeosopis evippus</i>	Thécla du frêne	stricte

#### Mammifères terrestres

Nom scientifique	Nom vernaculaire	Déterminance
<i>Lutra lutra</i>	Loutre d'Europe	stricte

#### Mollusques

Nom scientifique	Nom vernaculaire	Déterminance
<i>Bythinella navacellensis</i>	-	stricte
<i>Heraultiella exilis</i>	-	stricte



## Gorges de la Vis

Identifiant national : 910011875

\*La projection utilisée pour le calcul des surfaces est le Lambert II étendu.

### - Espèces animales déterminantes et remarquables

#### Odonates

Nom scientifique	Nom vernaculaire	Déterminance
<i>Calopteryx haemorrhoidalis</i>	-	remarquable
<i>Gomphus graslinii</i>	Gomphe à cercoïdes fourchus	stricte
<i>Gomphus simillimus</i>	Gomphe semblable	stricte
<i>Macromia splendens</i>	Cordulie splendide	stricte
<i>Onychogomphus uncatus</i>	Gomphe à crochets	stricte
<i>Oxygastra curtisii</i>	Cordulie à corps fin	stricte

#### Oiseaux

Nom scientifique	Nom vernaculaire	Déterminance
<i>Aquila chrysaetos</i>	Aigle royal	stricte
<i>Bubo bubo</i>	Grand-duc d'Europe	à critères
<i>Circaetus gallicus</i>	Circaète Jean-le-Blanc	à critères
<i>Falco peregrinus</i>	Faucon pèlerin	stricte
<i>Gyps fulvus</i>	Vautour fauve	stricte
<i>Pyrhocorax pyrrhocorax</i>	Crave à bec rouge	stricte

#### Orthoptères (criquets et sauterelles)

Nom scientifique	Nom vernaculaire	Déterminance
<i>Saga pedo</i>	Magicienne dentelée	stricte

#### Poissons et écrevisses

Nom scientifique	Nom vernaculaire	Déterminance
<i>Anguilla anguilla</i>	Anguille	remarquable
<i>Barbus meridionalis</i>	Barbeau méridional	stricte
<i>Chondrostoma toxostoma</i>	Toxostome	stricte
<i>Cottus gobio</i>	Chabot	à critères
<i>Cottus rondeleti</i>	-	stricte
<i>Salmo trutta</i>	Truite commune	à critères
<i>Telestes souffia</i>	Blageon	stricte

#### Reptiles

Nom scientifique	Nom vernaculaire	Déterminance
<i>Timon lepidus</i>	Lézard ocellé	stricte
<i>Zamenis longissimus</i>	-	remarquable

Les falaises calcaires qui structurent le paysage abritent de nombreuses espèces d'oiseaux remarquables telles que :



## Gorges de la Vis

Identifiant national : 910011875

\*La projection utilisée pour le calcul des surfaces est le Lambert II étendu.

• l'Aigle royal *Aquila chrysaetos*, dont trois couples différents disposent de plusieurs aires dans les nombreuses falaises

• le Crave à bec rouge *Pyrhocorax pyrrhocorax*, dont une dizaine de couples se reproduisent sur le site et qui profitent des milieux ouverts des causses pour trouver leur nourriture.

La ripisylve est remarquable par son état de conservation et en certains lieux par sa composition phytosociologique. Elle comporte, entre autres, de vieux frênes.

Elle est également favorable à plusieurs espèces de la faune :

- la Thécla du frêne *Laeosopis evippus*, un papillon qui s'éloigne peu des boisements riverains
- la Cordulie splendide *Macromia splendens*, une libellule rare qui se reproduit dans les parties basses de la rivière de la Vis, tout comme la Cordulie à corps fin *Oxygastra curtisii* ou le Gomphe à crochets *Onychogomphus uncatus*.

La rivière accueille plusieurs espèces d'intérêt patrimonial comme :

- le Blageon *Telestes souffia*
- la Loutre d'Europe *Lutra lutra*, dont l'espèce a colonisé le site récemment.

Les pentes boisées de chênes pubescent et vert conviennent bien à l'installation des aires du Circaète-Jean-le-Blanc *Circaetus gallicus*.

Au fond de la vallée ou sur les versants sud plus secs, les quelques zones de pelouses accueillent des espèces thermophiles comme :

- le Lézard ocellé *Timon lepidus*, le plus grand et l'un des plus rares lézard de France
- la Magicienne dentelée *Saga pedo*, le plus gros orthoptère de France.

Pour ce qui concerne la flore, les milieux rocheux sont porteurs d'éléments de biodiversité remarquable au niveau régional.

Dans les falaises surplombant les gorges, se développent :

- la Julienne à feuilles laciniées *Hesperis laciniata*, sur les rochers bien exposés
- la Raiponce de Villars *Phyteuma charmelii*, plante à aire morcelée en plusieurs îlots entre les Alpes du sud, les Pyrénées et l'est de Espagne. Présente en Languedoc-Roussillon principalement dans les Causses et les montagnes calcaires des Pyrénées-Orientales
- la Doradille des sources *Asplenium fontanum*, une fougère des rochers ombragés.

Les quelques balmes dolomitiques accueillent une autre plante endémique des Causses, et spécifique de ces milieux, l'Hutchinsie pauciflore *Hymenolobus procumbens* subsp. *pauciflorus*.

Les pentes rocailleuses chaudes et sèches abritent :

- le Millet verdâtre *Piptatherum virescens*, plante des rochers et des lisières chaudes et sèches, protégée en France où elle n'est présente que dans la zone des causses. En Languedoc-Roussillon, elle est connue uniquement dans les gorges de la Vis et celles du Tarn

- le Cynoglosse pustuleux *Cynoglossum pustulatum*, qui compte actuellement une dizaine de localités régionales, toutes recensées dans l'arrière pays montpelliérain, entre les Causses, le Pic Saint-Loup et le secteur de Pompignan
- la Centranthe de Lecoq *Centranthus lecoqii* qui colonise fréquemment les éboulis.

Sur les rochers sur les bords de la Vis et de la route, à l'aval des gorges est notée la Sélaginelle denticulée *Selaginella denticulata*, une fougère rampante à l'aspect de mousse, très rare en Languedoc-Roussillon où la population est disjointe par rapport à celle, plus abondante, existant en Provence et en Corse. Dans la région, cette plante n'est connue que dans les Albères littorales en Catalogne et dans les gorges de la Vis et de l'Hérault. En principe, elle est caractéristique des rochers siliceux frais, mais se rencontre ici (et dans les gorges de l'Hérault plus en aval) sur des rochers calcaires.

Les dalles suintantes abritent une petite plante carnivore, la Grassette des Causses *Pinguicula longifolia* subsp. *caussensis*, endémique des Causses.

Lorsque la profondeur du sol le permet, le Chêne pubescent domine et constitue des boisements souvent clairs qui représentent environ 10% de la surface de la zone. Ils profitent à la Pivoine officinale *Paeonia officinalis*, au Mélampyre du Pays de Vaud *Melampyrum vaudense*.

Dans les zones de ces bois exposées au nord pousse l'Arabette de printemps *Arabis verna*.

#### 4. Facteurs influençant l'évolution de la ZNIEFF

Aucune activité permanente n'a à l'heure actuelle d'impact significatif sur le fonctionnement écologique de la ZNIEFF des Gorges de la Vis en dehors des pompages d'eau et du détournement d'une partie de la Vis au profit de l'alimentation de conduite forcée pour la production d'électricité. En effet, ces modifications de régime et de débit de la

ZNIEFF de  
type I  
n° 3007-3161



## Gorges de la Vis

Identifiant national : 910011875

\*La projection utilisée pour le calcul des surfaces est le Lambert II étendu.

rivière peuvent avoir des conséquences négatives sur les populations de poissons et de libellules ayant des exigences écologiques précises.

La fréquentation touristique est l'activité ponctuelle vraiment significative sur le site. Celle qui a le plus d'impacts est probablement la baignade en période estivale au niveau du hameau de Navacelles et toute la partie en aval de Gornières : dérangement, dépôts de déchets...

Les espèces animales ou végétales exogènes introduites représentent également une préoccupation contemporaine pour la préservation de la biodiversité du site. L'introduction d'Ecrevisses américaines en aval du site est par exemple une menace à court ou moyen terme pour le bon fonctionnement écologique du cours d'eau.

A plus long terme, il conviendra d'être vigilants concernant plusieurs aménagements qui ont été envisagés et sont susceptibles de déranger et mettre en péril la présence de certaines espèces (création de voie d'escalade ou de via ferrata, mais aussi les aménagements de belvédères et sentiers au-dessus des falaises).

### 5. Sources documentaires et bibliographie

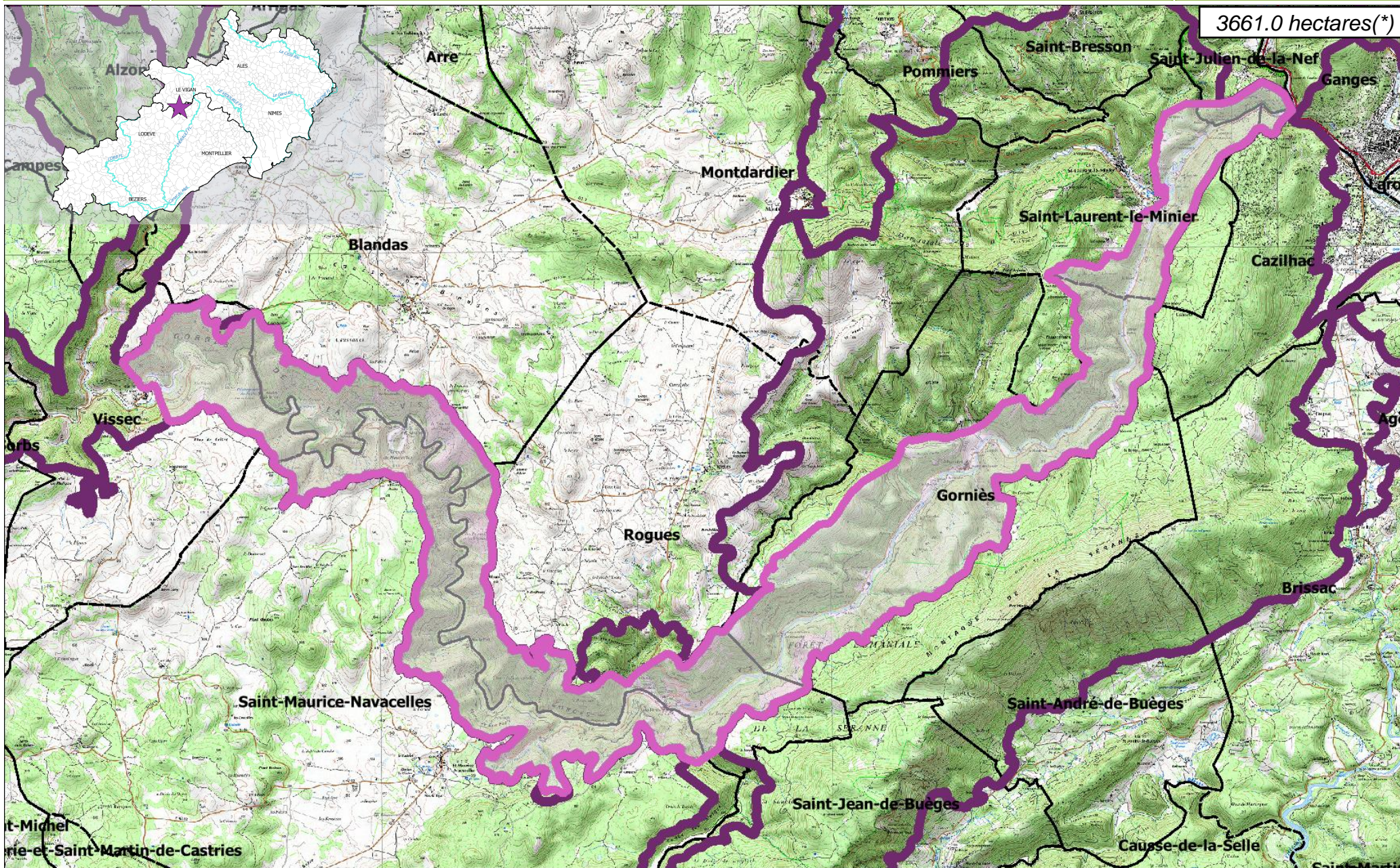
ZNIEFF de type I  
n° 3007-3161

Inventaire des Zones Naturelles d'Intérêt Ecologique Faunistique et Floristique

Département(s) :  
Hérault et Gard

Gorges de la Vis


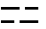


3661.0 hectares(\*)



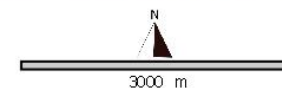
Inventaire ZNIEFF  
Deuxième Génération  
Année d'édition 2010

n° de carte(s) IGN :  
2642ET, 2741ET, 2742ET  
Fond : IGN SCAN25

**Légende**

 ZNIEFF type II	 Limites communales
 ZNIEFF type I	 Réseau hydrographique principal

Cet inventaire constitue un outil d'alerte et ne peut être interprété à une échelle plus fine sans investigation complémentaire. Le périmètre des ZNIEFF, représenté ici sur Scan25 (IGN), a été tracé à partir d'orthophotographies au 1:5000.  
\* La projection utilisée pour le calcul des surfaces est le Lambert 93.





## 6. Sources des données naturalistes : liste des porteurs de données

ABELA Aude	Groupe de Recherche et d'Information sur les Vertébrés et leur Environnement
Association Caracole	Groupe Ornithologique du Roussillon
Association Charles Flahaut	Institut Méditerranéen d'Ecologie et de Paléocécologie
Association Communale de Chasse Agréée de Mantet	Institut National de Recherche Agronomique
Association Communale de Chasse Agréée de Py	Inventaire des Coléoptères des Alpes-de-Haute-Provence
Association de Pêche et de Protection des Milieux Aquatiques La Gauloise	La belle Verte
Association des Naturalistes d'Ariège	La Cistude
Association Gestionnaire de la réserve naturelle de la vallée d'Eyne	La Découverte
Association Gestionnaire de la Réserve Naturelle de Nohèdes (AGRNN)	La Fario
Association gestionnaire de la Réserve Naturelle de Py	Ligue pour la Protection des Oiseaux de l'Aude
Association les Amis de la Massane, gestionnaire de la Réserve de Forêt de la Massane	Ligue pour la Protection des Oiseaux de l'Hérault
Association les taïchous	Ligue pour la Protection des Oiseaux Grands Causses
Association Lozérienne d'Etude et de Protection de l'Environnement	Méandre
Association pour la Caractérisation et l'Etude des Entomocénoses	Muséum d'Histoire Naturelle de Nantes
Association pour la Connaissance et la Conservation des Milieux Naturels	Muséum National d'Histoire Naturelle - Département Systématique et Evolution - Entomologie
Association Roussillonnaise d'Entomologie	Myotis
Association Saint-Gely Nature	Naturellement votre
Association Tarnaise d'Etudes Karstiques	Observatoire des Galliformes de Montagne
Aude Nature	Observatoire d'Océanographie Biologique de Banyuls-sur-Mer - Laboratoire Arago (CNRS)
Biotope	Observatoire Naturaliste des Écosystèmes Méditerranéens
Cabinet Barbanson Environnement	Office National de la Chasse et de la Faune Sauvage - Délégation du Languedoc-Roussillon
Centre de Biologie et de Gestion des Populations	Office National de la Chasse et de la Faune Sauvage (ONCFS), gestionnaire de la Réserve Naturelle de Jujols
Centre d'Ecologie Fonctionnelle et Evolutive - Laboratoire de Zoogéographie	Office National de l'Eau et des Milieux Aquatiques de la Lozère
Centre de coopération Internationale en Recherche Agronomique pour le Développement	Office National de l'Eau et des Milieux Aquatiques de l'Aude
Centre de Découverte du Scamandre	Office National de l'Eau et des Milieux Aquatiques de l'Hérault
Centre d'Initiation à l'Ecologie Montagnarde Les Isards	Office National de l'Eau et des Milieux Aquatiques des Pyrénées Orientales
Centre National pour la Recherche Scientifique	Office National de l'Eau et des Milieux Aquatiques du Gard
Centre Ornithologique du Gard	Office National de l'Eau et des Milieux Aquatiques du Languedoc-Roussillon
Centre Ornithologique Rhône-Alpes Ardèche	Office National des Forêts - Cellule d'Etudes Entomologiques
Centre Permanent d'Initiatives pour l'Environnement du Pays Narbonnais	Office National des Forêts - Délégation Territoriale Méditerranée
Collectif d'Associations pour la Défense du Bois des Lens	Office Pour les Insectes et leur Environnement
Commune d'Argeles-sur-Mer, gestionnaire de la Réserve Naturelle du Mas-Larrieu	Office Pour les Insectes et leur Environnement du Languedoc-Roussillon
Commune de Mantet, gestionnaire de la Réserve Naturelle de Mantet	Parc National des Cévennes
Commune de Prats de Mollo la Preste, gestionnaire de la Réserve Naturelle de Prats	PNR du Haut Languedoc
Confédération des Réserves Naturelles Catalanes	Réserve Naturelle de Nyer
Conservatoire Botanique National Méditerranéen de Porquerolles	Réserve Naturelle de Roquehaute
Conservatoire des Espaces Naturels du Languedoc-Roussillon	Rutilans
Conservatoire des Sites Lozériens	Salsepareille
Echos Nature	Société Civile Forestière (SCF) Ecureuil de Py et de Rotja
Ecole Pratique des Hautes Etudes	Société d'Etude des Sciences Naturelles de Nîmes et du Gard
Ecole supérieure d'Agriculture de Purpan	Société Entomologique de France
Ecologistes de l'Euzière	Société Entomologique du Languedoc
Entente Interdépartementale pour la Démoustication	Société Entomologique du Nord de la France
Espace Nature Environnement	Société Française d'Orchidophilie
Etudes naturalistes	Société Française d'Orchidophilie du Languedoc
Fédération Aude Claire	Société Française pour l'Etude et la Protection des Mammifères
Fédérations Départementales des Associations Agréées de Pêche et de Protection des Milieux Aquatiques	Spéléologues Anonymes
Gard Nature	Station Biologique de la Tour du Valat
Goupil Connexion	Syndicat Mixte pour la Protection et la Gestion de la Camargue Gardoise
Groupe Chiroptères de Midi Pyrénées	Zerynthia
Groupe Chiroptères de Provence	
Groupe Chiroptères du Languedoc - Roussillon	
Groupe de Recherche et de Protection des Libellules Sympetrum	