

ZNIEFF de type II n° 3009-0000

Montagne de la Fage et gorges du Rieutord

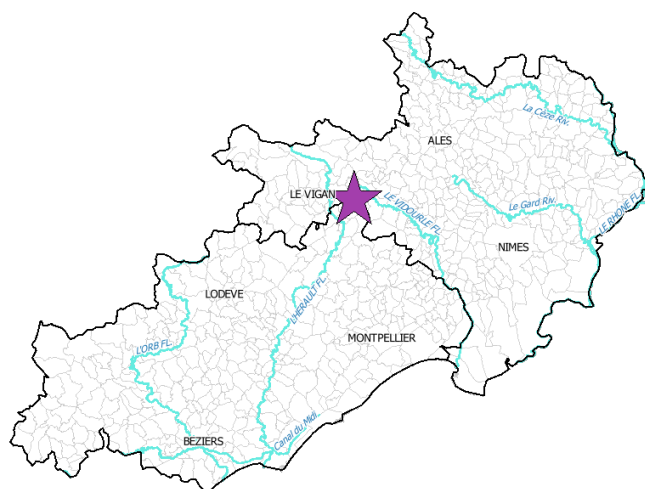
Identifiant national : 910009553

Modernisation de l'inventaire ZNIEFF

Zone Naturelle d'Intérêt Ecologique Faunistique et Floristique

Région Languedoc-Roussillon

Edition 2008 - 2010



Département(s) :
Hérault et Gard

Maîtrise d'ouvrage

Secrétariat Scientifique et
Technique et Coordination
des données "Faune"



Coordination des données
"Flore et Habitats Naturels"



avec le soutien financier de :



et la collaboration des porteurs de données et du CSRPN



1. Localisation et description générale

- Communes concernées par la ZNIEFF

Département du Gard

| Code INSEE | Nom de la commune | Surface absolue (ha) | Surface relative (%) |
|------------|-------------------------|----------------------|----------------------|
| 30325 | SUMENE | 1803 ha | 32 % |
| 30058 | LA CADIÈRE-ET-CAMBO | 814 ha | 15 % |
| 30296 | SAINT-ROMAN-DE-CODIÈRES | 598 ha | 11 % |
| 30099 | CROS | 420 ha | 8 % |
| 30263 | SAINT-HIPPOLYTE-DU-FORT | 468 ha | 8 % |

Département de l'Hérault

| Code INSEE | Nom de la commune | Surface absolue (ha) | Surface relative (%) |
|------------|-------------------|----------------------|----------------------|
| 34174 | MOULES-ET-BAUCELS | 1278 ha | 23 % |
| 34111 | GANGES | 180 ha | 3 % |

La zone est située à la frontière des départements du Gard et de l'Hérault, entre les villes de Ganges et de Saint-Hippolyte-du-Fort. Elle est constituée de plusieurs reliefs : la montagne de la Fage au nord, une succession de crêtes avec le Pic du Midi, la montagne des Cagnasses et le Ranc de Banne au sud, et les gorges du Rieutord à l'ouest. Cet ensemble marque la fin des garrigues et forme les premiers contreforts des Cévennes méridionales. Il culmine à 931 mètres d'altitude et possède un relief marqué avec des versants soutenus sur la montagne de Fage, et de nombreuses corniches et escarpements rocheux sur tous les autres reliefs. Le substrat est en majorité constitué de calcaires durs sur les reliefs et de calcaires marneux ou de marnes dans les gorges et les parties inférieures des versants. Ce vaste massif est entrecoupé de vallons étroits et de gorges (gorges du Rieutord, gorges de la Cadière) qui desservent deux bassins versants distincts, celui de l'Hérault à l'ouest via son affluent souvent à sec le Rieutord, et celui du Vidourle à l'est. Les assises calcaires renferment un réseau karstique constitué de cavités souterraines.

La végétation est surtout dominée par des formations ligneuses de feuillus avec des taillis et des garrigues hautes à Chêne vert (*Quercus ilex*) et à Chêne pubescent (*Quercus pubescens*). Dans les zones plus fraîches se développent le Châtaignier (*Castanea sativa*) et dans les fonds de vallons des ripisylves. Des garrigues basses occupent surtout les larges pentes des versants sud. Les rares espaces ouverts de pelouses sont localisés sur les sommets et les crêtes. Les principales activités sont liées à la gestion forestière, notamment en forêt domaniale de la Fage, avec des plantations de conifères, et au pastoralisme avec l'élevage ovin. Les espaces agricoles cultivés sont cantonnés au sud en bas de versant, à proximité de la plaine, avec la vigne et des cultures de céréales. Dans la partie nord, des friches colonisent d'anciennes parcelles jadis cultivées. Diverses activités de loisirs sont également pratiquées (randonnées pédestre, escalade, spéléologie, chasse...) et favorisées en raison de l'intérêt paysager de la zone (gorges du Rieutord, points de vue sur les reliefs).

- Description du Paysage (Atlas des paysages du Languedoc-Roussillon)

Les Cévennes

| Nom de l'unité paysagère | Surface absolue (ha) | Surface relative (%) |
|---|----------------------|----------------------|
| Cévennes des vallées et du Mont Aigoual | 3780.0 ha | 68 % |

Les garrigues

| Nom de l'unité paysagère | Surface absolue (ha) | Surface relative (%) |
|--------------------------|----------------------|----------------------|
| La plaine de Ganges | 1457.0 ha | 26 % |



Montagne de la Fage et gorges du Rieutord

Identifiant national : 910009553

*La projection utilisée pour le calcul des surfaces est le Lambert II étendu.

Les Garrigues

| Nom de l'unité paysagère | Surface absolue (ha) | Surface relative (%) |
|--|----------------------|----------------------|
| Plaine du Vidourle de St-Hippolyte.à Sauve | 324.0 ha | 6 % |

- Occupation du sol (ocsol L-R)

Territoires artificialisés

| Code du poste | Libellé du poste | Surface absolue (ha) | Surface relative (%) |
|---------------|-------------------------|----------------------|----------------------|
| 112 | Tissu urbain discontinu | 15.0 ha | 0 % |
| 113 | Bâti diffus | 20.0 ha | 0 % |

Territoires agricoles

| Code du poste | Libellé du poste | Surface absolue (ha) | Surface relative (%) |
|---------------|---|----------------------|----------------------|
| 212 | Terres arables autres que serres, rizières et zones à forte densité de serres | 11.0 ha | 0 % |
| 221 | Vignobles | 59.0 ha | 1 % |
| 242 | Systèmes culturaux et parcellaires complexes | 188.0 ha | 3 % |
| 243 | Territoires principalement occupés par l'agriculture, avec | 3.0 ha | 0 % |

Forêts et milieux semi-naturels

| Code du poste | Libellé du poste | Surface absolue (ha) | Surface relative (%) |
|---------------|---|----------------------|----------------------|
| 311 | Forêts de feuillus | 2189.0 ha | 39 % |
| 312 | Forêts de conifères | 1129.0 ha | 20 % |
| 321 | Pelouses et pâturages naturels | 219.0 ha | 4 % |
| 323 | Maquis et garrigues | 271.0 ha | 5 % |
| 324 | Forêt et végétation arbustive en mutation | 1372.0 ha | 25 % |
| 333 | Végétation clairsemée | 85.0 ha | 2 % |

2. Délimitation du périmètre

- Périmètres d'inventaire et périmètres réglementaires présents sur la ZNIEFF

Intersections avec des périmètres d'inventaires

| Type | Intitulé du Périmètre | Code | Surf. absolue (ha)* | Surf. relative (%)* |
|------------------|-------------------------------------|-----------|---------------------|---------------------|
| ZNIEFF de type I | Ranc de Banès | 3009-2062 | 599 ha | 11 % |
| ZNIEFF de type I | Montagne des Cagnasses | 3009-2065 | 558 ha | 10 % |
| ZICO | Hautes garrigues du montpellierais | LR14 | 162 ha | 3 % |
| ZICO | Gorges de Rieutord, Fage, Cassagnes | LR21 | 5307 ha | 95 % |



- Périmètres d'inventaire et périmètres réglementaires présents sur la ZNIEFF

Intersections avec des périmètres règlementaires

| Type | Intitulé du Périmètre | Code | Surf. absolue (ha)* | Surf. relative (%)* |
|------|--------------------------------------|-----------|---------------------|---------------------|
| ZPS | Gorges de Rieutord, Fage et Cagnasse | FR9112012 | 5510 ha | 99 % |
| RNR | Combe chaude | RNV30001 | 61 ha | 1 % |
| SAGE | SAGE Hérault | sage_10 | 4674 ha | 84 % |

Le périmètre retenu s'appuie sur les caractères géographiques et topographiques du massif calcaire composé des trois entités suivantes : la montagne de la Fage, le chaînon formé par le Pic du Midi, la montagne des Cagnasses et le Ranc de Banne, ainsi que les gorges du Rieutord. Les limites se calent sur des critères topographiques (crêtes et cours d'eau) et anthropiques (routes, chemins, zones urbanisées). Elles longent :

- au sud et à l'est, une succession de routes et de chemins, ainsi que les limites avec les zones urbanisées (notamment près de Saint-Hippolyte-du-Fort) ;
 - au nord, des cours d'eau (Vidourle, ruisseau de Frégère et ruisseau du Recodier) et le chemin du Recodier ;
 - à l'ouest, la ligne de crêtes en rive droite des gorges du Rieutord.
- Ainsi définie, la zone couvre une surface approchant 5600 hectares.

3. Description du fonctionnement écologique

- Etage de végétation : non mentionné

- Espèces végétales déterminantes et remarquables

Végétaux vasculaires

| Nom scientifique | Nom vernaculaire | Déterminance |
|---|-------------------------------|--------------|
| <i>Aquilegia viscosa</i> Gouan subsp. <i>hirsutissima</i> (Timb.-Lagr.) Breistr. | Ancolie très hirsute | stricte |
| <i>Bufoia paniculata</i> Dubois ex Delarbre | Bufoie paniculée | stricte |
| <i>Centranthus lecoqii</i> Jord. | Centranthe de Lecoq | remarquable |
| <i>Cynoglossum pustulatum</i> Boiss. | Cynoglosse pustuleux | stricte |
| <i>Euphorbia duvalii</i> Lecoq & Lamotte | Euphorbe de Duval | remarquable |
| <i>Gagea pratensis</i> (Pers.) Dumort. | Gagée des prés | stricte |
| <i>Hesperis laciniata</i> All. | Julienne à feuilles laciniées | stricte |
| <i>Leucanthemum subglaucum</i> De Larambergue | Marguerite vert-glaucue | remarquable |
| <i>Noccaea caerulescens</i> (J.Presl & C.Presl) F.K.Mey. subsp. <i>occitanica</i> (Jord.) Kerguelen | Tabouret occitan | remarquable |
| <i>Ophrys splendida</i> Gözl & Reinhard | Ophrys brillant | stricte |
| <i>Spiranthes aestivalis</i> (Poir.) Rich. | Spiranthe d'été | remarquable |

- Espèces animales déterminantes et remarquables



- Espèces animales déterminantes et remarquables

Amphibiens

| Nom scientifique | Nom vernaculaire | Déterminance |
|------------------------------|--------------------------------|--------------|
| <i>Rana perezi/ kl grafi</i> | Grenouille de Perez ou de Graf | stricte |
| <i>Triturus marmoratus</i> | Triton marbré | remarquable |

Chiroptères

| Nom scientifique | Nom vernaculaire | Déterminance |
|----------------------------------|--------------------------|--------------|
| <i>Barbastella barbastellus</i> | Barbastelle d'Europe | stricte |
| <i>Miniopterus schreibersii</i> | Minioptère de Schreibers | stricte |
| <i>Rhinolophus euryale</i> | Rhinolophe euryale | stricte |
| <i>Rhinolophus ferrumequinum</i> | Grand Rhinolophe | à critères |
| <i>Rhinolophus hipposideros</i> | Petit Rhinolophe | à critères |

Odonates

| Nom scientifique | Nom vernaculaire | Déterminance |
|--------------------------------|-----------------------|--------------|
| <i>Aeshna affinis</i> | - | remarquable |
| <i>Cordulegaster bidentata</i> | Cordulegastre bidenté | stricte |
| <i>Ischnura pumilio</i> | Agrion nain | stricte |
| <i>Lestes barbarus</i> | Leste sauvage | remarquable |
| <i>Sympetrum meridionale</i> | - | remarquable |

Oiseaux

| Nom scientifique | Nom vernaculaire | Déterminance |
|-----------------------------|------------------------|--------------|
| <i>Aquila chrysaetos</i> | Aigle royal | stricte |
| <i>Athene noctua</i> | Chevêche d'Athéna | remarquable |
| <i>Bubo bubo</i> | Grand-duc d'Europe | à critères |
| <i>Circaetus gallicus</i> | Circaète Jean-le-Blanc | à critères |
| <i>Hieraaetus fasciatus</i> | Aigle de Bonelli | stricte |
| <i>Hirundo daurica</i> | Hirondelle rousseline | stricte |

Orthoptères (criquets et sauterelles)

| Nom scientifique | Nom vernaculaire | Déterminance |
|------------------|---------------------|--------------|
| <i>Saga pedo</i> | Magicienne dentelée | stricte |

Poissons et ecrevisses

| Nom scientifique | Nom vernaculaire | Déterminance |
|----------------------------------|--------------------------|--------------|
| <i>Austropotamobius pallipes</i> | Ecrevisse à pieds blancs | stricte |



Montagne de la Fage et gorges du Rieutord

Identifiant national : 910009553

*La projection utilisée pour le calcul des surfaces est le Lambert II étendu.

- Espèces animales déterminantes et remarquables

Reptiles

| Nom scientifique | Nom vernaculaire | Déterminance |
|-----------------------------|--------------------|--------------|
| <i>Emys orbicularis</i> | Cistude d'Europe | stricte |
| <i>Psammodromus algirus</i> | Psammodrome algire | remarquable |
| <i>Timon lepidus</i> | Lézard ocellé | stricte |
| <i>Zamenis longissimus</i> | - | remarquable |

Cet ensemble est à la jonction des hautes garrigues et des Cévennes méridionales. Il offre un paysage attractif et de contraste avec des vallées encaissées, des escarpements rocheux et d'imposantes corniches. La diversité et l'abondance des milieux rocheux sont à l'origine des grands enjeux biologiques de ce territoire. Ils constituent des zones d'accueil et de refuge pour une faune et une flore spécifiques. Bon nombre d'oiseaux y trouvent la tranquillité et des sites de nidification dans les vires rocheuses, un important cortège de chauves-souris fréquente les cavités et diverses plantes rares peuvent y être observées. Cette richesse biologique est renforcée par de nombreux autres milieux (cours d'eau, pelouses, garrigues et forêts) qui recèlent également des espèces patrimoniales. Enfin, certains taillis âgés de chênes représentent une formation végétale peu courante dans la région. L'intérêt de tout ce patrimoine est illustré par la présence des deux ZNIEFF de type I au sein de la zone.

Les milieux rocheux sont surtout présents dans la partie sud, depuis le Pic du Midi à l'est jusqu'aux gorges du Rieutord à l'ouest. Ils se composent d'escarpements et de corniches, d'éboulis, de pentes rocailleuses et de cavités. Ils abritent un riche cortège d'espèces patrimoniales :

- des plantes avec l'Ancolie très hirsute (*Aquilegia viscosa* subsp. *hirsutissima*), endémique très rare du Languedoc inféodées aux rochers, le Cynoglosse pustuleux (*Cynoglossum pustulatum*) dans les lapiaz et les vires rocheuses, la Julienne à feuilles laciniées (*Hesperis laciniata*) au niveau des vires et des escarpements rocheux, le Centranthe de Lecoq (*Centranthus lecoqii*), endémique du sud de la France liée aux éboulis ;
- des oiseaux, avec la nidification de rapaces rares et emblématiques tels que l'Aigle de Bonelli (*Hieraetus fasciatus*) et l'Aigle royal (*Aquila chrysaetos*) ;
- des chauves-souris dont le Minioptère de Schreibers (*Miniopterus schreibersii*)...

Les pelouses et les garrigues forment des mosaïques complexes souvent associées à des habitats rocheux et des formations boisées plus fermées. Leur développement sur les versants abrupts et rocailleux est généralement soumis à une évolution lente en raison de la pauvreté et la sécheresse des sols. Sur les sols marneux et les crêtes ces milieux ouverts sont en revanche exposés à une dynamique naturelle plus active et sont pour certains en voie de fermeture. Parmi les espèces patrimoniales rencontrées sont à signaler :

- des plantes comme le Tabouret occitan (*Noccaea caerulea* subsp. *occitanica*), endémique du sud de la France, la Gagée des prés (*Gagea pratensis*), Bufonie paniculée (*Bufoia paniculata*)... ;
- des insectes, la Magicienne dentelée (*Saga pedo*), plus gros orthoptère de France ;
- des reptiles dont le Lézard ocellé (*Timon lepidus*).

Il faut également noter que ces milieux constituent d'importantes aires de chasse pour les rapaces et les chauves-souris présents dans ou au voisinage de la zone.

Les cours d'eau sillonnant les reliefs constituent des zones humides importantes qui contrastent avec leur environnement particulièrement sec. Selon les secteurs et la saison, ils sont à écoulements permanents ou temporaires. Ils sont fréquentés par une faune caractéristiques des zones humides méditerranéennes avec :

- un crustacé, l'Ecrevisse à pieds blancs (*Austropotamobius pallipes*), espèce en forte régression en France qui vit dans les cours d'eau de très bonne qualité à fond graveleux peu profonds ;
- plusieurs libellules dont le Cordulégastré bidenté (*Cordulegaster bidentata*) et l'Agrion nain (*Ischnura pumilio*) ;
- des amphibiens, dont la Grenouille de Pérez (*Rana perezi*) ;
- une tortue aquatique, la Cistude d'Europe (*Emys orbicularis*).

4. Facteurs influençant l'évolution de la ZNIEFF

Les falaises et les grottes abritent les enjeux les plus importants, avec en particulier une faune sensible aux dérangements (rapaces et chauves-souris). Les activités de pleine nature (randonnée, escalade, spéléologie) sont les

ZNIEFF de
type II
n° 3009-0000



Montagne de la Fage et gorges du Rieutord

Identifiant national : 910009553

*La projection utilisée pour le calcul des surfaces est le Lambert II étendu.

principales menaces susceptibles d'affecter ces espèces durant leurs périodes de nidification, de mise bas ou d'hibernation.

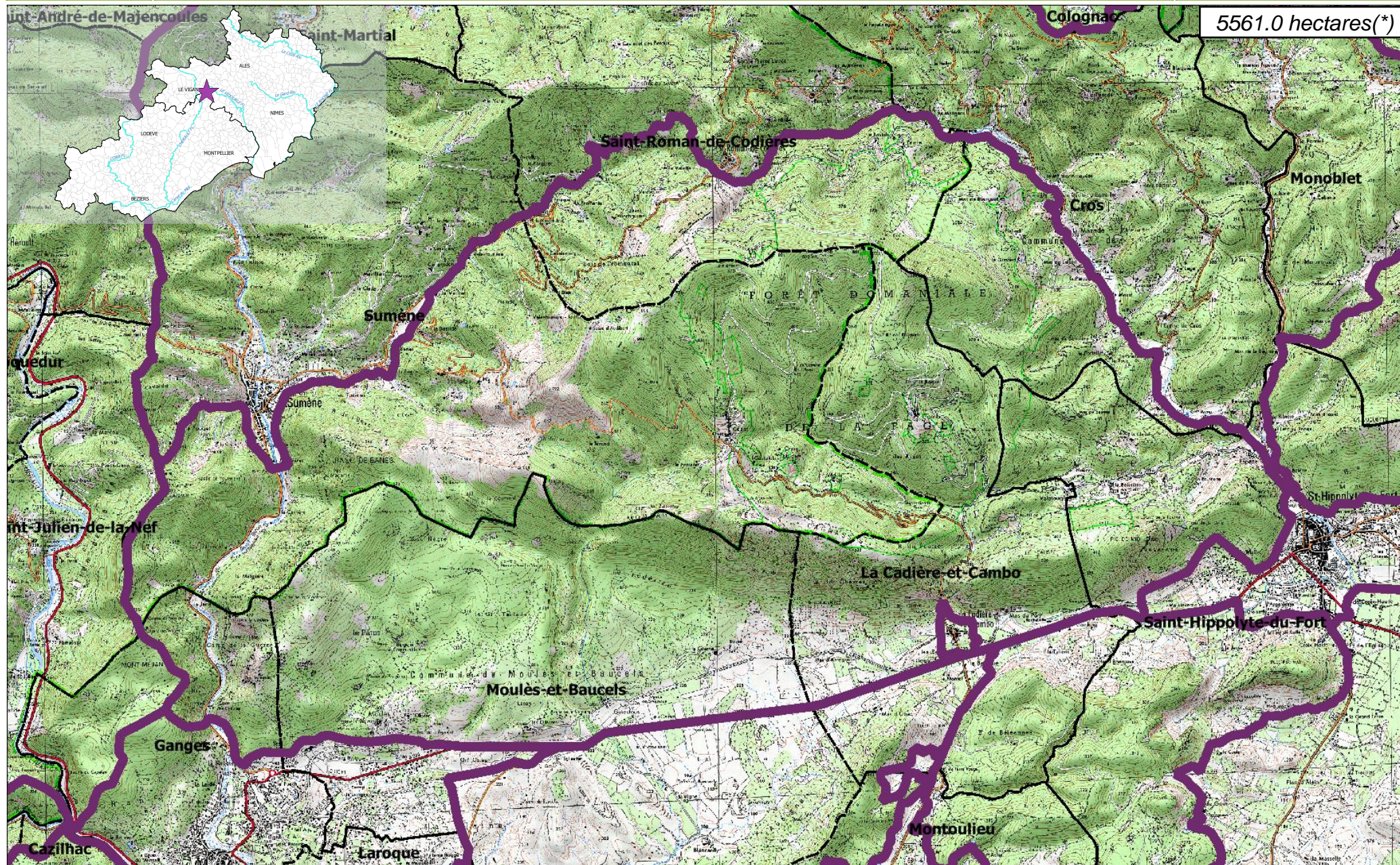
Les pelouses de la zone (sur les sols marneux, les crêtes...) sont pour une grande part héritées de l'action passée de l'homme avec le pâturage. La régression de cette activité ces dernières décennies se traduit par une colonisation par des espèces ligneuses. Cette dynamique naturelle peut remettre en cause à terme une partie du patrimoine faunistique et floristique qui y est inféodé.

Concernant les cours d'eau, la principale menace est le risque de pollutions par les rejets d'eaux usées et agricoles (surtout à l'aval de Sumène) qui peuvent affecter durablement la qualité de l'eau et les espèces aquatiques sensibles. La zone est presque entièrement incluse dans un site Natura 2000, ZPS n° FR9112012 « Gorges du Rieutord, Fage et Cagnasses », et elle englobe en totalité la Réserve naturelle régionale de Combe Chaude. Ces deux statuts devraient constituer des leviers importants pour mettre en place des mesures spécifiques de conservation du patrimoine naturel.

5. Sources documentaires et bibliographie

Montagne de la Fage et gorges du Rieutord

5561.0 hectares(*)





ZNIEFF
de type II
n° 3009-0000

Montagne de la Fage et gorges du Rieutord

6. Sources des données naturalistes : liste des porteurs de données

| | |
|---|---|
| ABELA Aude | Groupe de Recherche et d'Information sur les Vertébrés et leur Environnement |
| Association Caracole | Groupe Ornithologique du Roussillon |
| Association Charles Flahaut | Institut Méditerranéen d'Ecologie et de Paléocologie |
| Association Communale de Chasse Agréée de Mantet | Institut National de Recherche Agronomique |
| Association Communale de Chasse Agréée de Py | Inventaire des Coléoptères des Alpes-de-Haute-Provence |
| Association de Pêche et de Protection des Milieux Aquatiques La Gauloise | La belle Verte |
| Association des Naturalistes d'Ariège | La Cistude |
| Association Gestionnaire de la réserve naturelle de la vallée d'Eyne | La Découverte |
| Association Gestionnaire de la Réserve Naturelle de Nohèdes (AGRNN) | La Fario |
| Association gestionnaire de la Réserve Naturelle de Py | Ligue pour la Protection des Oiseaux de l'Aude |
| Association les Amis de la Massane, gestionnaire de la Réserve de Forêt de la Massane | Ligue pour la Protection des Oiseaux de l'Hérault |
| Association les taïchous | Ligue pour la Protection des Oiseaux Grands Causses |
| Association Lozérienne d'Etude et de Protection de l'Environnement | Méandre |
| Association pour la Caractérisation et l'Etude des Entomocénoses | Muséum d'Histoire Naturelle de Nantes |
| Association pour la Connaissance et la Conservation des Milieux Naturels | Muséum National d'Histoire Naturelle - Département Systématique et Evolution - Entomologie |
| Association Roussillonnaise d'Entomologie | Myotis |
| Association Saint-Gely Nature | Naturellement votre |
| Association Tarnaise d'Etudes Karstiques | Observatoire des Galliformes de Montagne |
| Aude Nature | Observatoire d'Océanographie Biologique de Banyuls-sur-Mer - Laboratoire Arago (CNRS) |
| Biotope | Observatoire Naturaliste des Écosystèmes Méditerranéens |
| Cabinet Barbanson Environnement | Office National de la Chasse et de la Faune Sauvage - Délégation du Languedoc-Roussillon |
| Centre de Biologie et de Gestion des Populations | Office National de la Chasse et de la Faune Sauvage (ONCFS), gestionnaire de la Réserve Naturelle de Jujols |
| Centre d'Ecologie Fonctionnelle et Evolutive - Laboratoire de Zoogéographie | Office National de l'Eau et des Milieux Aquatiques de la Lozère |
| Centre de coopération Internationale en Recherche Agronomique pour le Développement | Office National de l'Eau et des Milieux Aquatiques de l'Aude |
| Centre de Découverte du Scamandre | Office National de l'Eau et des Milieux Aquatiques de l'Hérault |
| Centre d'Initiation à l'Ecologie Montagnarde Les Isards | Office National de l'Eau et des Milieux Aquatiques des Pyrénées Orientales |
| Centre National pour la Recherche Scientifique | Office National de l'Eau et des Milieux Aquatiques du Gard |
| Centre Ornithologique du Gard | Office National de l'Eau et des Milieux Aquatiques du Languedoc-Roussillon |
| Centre Ornithologique Rhône-Alpes Ardèche | Office National des Forêts - Cellule d'Etudes Entomologiques |
| Centre Permanent d'Initiatives pour l'Environnement du Pays Narbonnais | Office National des Forêts - Délégation Territoriale Méditerranée |
| Collectif d'Associations pour la Défense du Bois des Lens | Office Pour les Insectes et leur Environnement |
| Commune d'Argeles-sur-Mer, gestionnaire de la Réserve Naturelle du Mas-Larrieu | Office Pour les Insectes et leur Environnement du Languedoc-Roussillon |
| Commune de Mantet, gestionnaire de la Réserve Naturelle de Mantet | Parc National des Cévennes |
| Commune de Prats de Mollo la Preste, gestionnaire de la Réserve Naturelle de Prats | PNR du Haut Languedoc |
| Confédération des Réserves Naturelles Catalanes | Réserve Naturelle de Nyer |
| Conservatoire Botanique National Méditerranéen de Porquerolles | Réserve Naturelle de Roquehaute |
| Conservatoire des Espaces Naturels du Languedoc-Roussillon | Rutilans |
| Conservatoire des Sites Lozériens | Salsepareille |
| Echos Nature | Société Civile Forestière (SCF) Ecureuil de Py et de Rotja |
| Ecole Pratique des Hautes Etudes | Société d'Etude des Sciences Naturelles de Nîmes et du Gard |
| Ecole supérieure d'Agriculture de Purpan | Société Entomologique de France |
| Ecologistes de l'Euzière | Société Entomologique du Languedoc |
| Entente Interdépartementale pour la Démoustication | Société Entomologique du Nord de la France |
| Espace Nature Environnement | Société Française d'Orchidophilie |
| Etudes naturalistes | Société Française d'Orchidophilie du Languedoc |
| Fédération Aude Claire | Société Française pour l'Etude et la Protection des Mammifères |
| Fédérations Départementales des Associations Agréées de Pêche et de Protection des Milieux Aquatiques | Spéléologues Anonymes |
| Gard Nature | Station Biologique de la Tour du Valat |
| Goupil Connexion | Syndicat Mixte pour la Protection et la Gestion de la Camargue Gardoise |
| Groupe Chiroptères de Midi Pyrénées | Zerynthia |
| Groupe Chiroptères de Provence | |
| Groupe Chiroptères du Languedoc - Roussillon | |
| Groupe de Recherche et de Protection des Libellules Sympetrum | |