

# ZNIEFF de type II n° 3012-0000

## Hautes vallées des Gardons

Identifiant national : 910014075

## Modernisation de l'inventaire ZNIEFF

Zone Naturelle d'Intérêt Ecologique Faunistique et Floristique

Région Languedoc-Roussillon

Edition 2008 - 2010



Département(s) :  
Lozère et Gard

Maîtrise d'ouvrage

Secrétariat Scientifique et  
Technique et Coordination  
des données "Faune"



Coordination des données  
"Flore et Habitats Naturels"



avec le soutien financier de :



et la collaboration des porteurs de données et du CSRPN



## 1. Localisation et description générale

### - Communes concernées par la ZNIEFF

Département du Gard

Code INSEE	Nom de la commune	Surface absolue (ha)	Surface relative (%)
30269	SAINT-JEAN-DU-GARD	4152 ha	6 %
30231	SAINT-ANDRE-DE-VALBORGNE	4576 ha	6 %
30168	MIALET	3089 ha	4 %
30198	LES PLANTIERS	3076 ha	4 %
30291	SAINT-PAUL-LA-COSTE	1916 ha	3 %
30322	SOUDORGUES	2582 ha	3 %
30329	THOIRAS	2308 ha	3 %
30307	LES SALLES-DU-GARDON	2107 ha	3 %
30108	L'ESTRECHURE	1945 ha	3 %
30310	SAUMANE	1226 ha	2 %
30087	COGNAC	1220 ha	2 %
30239	SAINTE-CECILE-D'ANDORGE	1435 ha	2 %
30051	BRANOUX-LES-TAILLADES	1499 ha	2 %
30323	SOUSTELLE	1119 ha	2 %
30077	CENDRAS	1260 ha	2 %
30195	PEYROLLES	827 ha	1 %
30252	SAINT-FELIX-DE-PALLIERES	378 ha	1 %
30246	SAINTE-CROIX-DE-CADERLE	778 ha	1 %
30140	LASALLE	1012 ha	1 %
30270	SAINT-JEAN-DU-PIN	465 ha	1 %
30335	VABRES	479 ha	1 %
30137	LAMELOUZE	881 ha	1 %
30298	SAINT-SEBASTIEN-D'AIGREFEUILLE	865 ha	1 %
30190	NOTRE-DAME-DE-LA-ROUVIERE	77 ha	0 %
30339	VALLERAUGUE	107 ha	0 %
30094	CORBES	324 ha	0 %
30172	MONOBLLET	28 ha	0 %
30132	LA GRAND-COMBE	28 ha	0 %
30129	GENERARGUES	30 ha	0 %



## Hautes vallées des Gardons

Identifiant national : 910014075

\*La projection utilisée pour le calcul des surfaces est le Lambert II étendu.

30236	SAINT-BONNET-DE-SALENDRINQUE	360 ha	0 %
-------	------------------------------	--------	-----

### Département de la Lozère

Code INSEE	Nom de la commune	Surface absolue (ha)	Surface relative (%)
48148	SAINT-ETIENNE-VALLEE-FRANCAISE	5054 ha	7 %
48155	SAINT-GERMAIN-DE-CALBERTE	3859 ha	5 %
48097	MOISSAC-VALLEE-FRANCAISE	2700 ha	4 %
48170	SAINT-MARTIN-DE-BOUBAUX	3124 ha	4 %
48051	LE COLLET-DE-DEZE	2596 ha	4 %
48115	LE POMPIDOU	2023 ha	3 %
48144	SAINTE-CROIX-VALLEE-FRANCAISE	1875 ha	3 %
48136	SAINT-ANDRE-DE-LANCIZE	1199 ha	2 %
48173	SAINT-MICHEL-DE-DEZE	1401 ha	2 %
48152	VENTALON-EN-CEVENNES	1389 ha	2 %
48098	MOLEZON	1476 ha	2 %
48171	SAINT-MARTIN-DE-LANSUSCLE	1812 ha	2 %
48178	SAINT-PRIVAT-DE-VALLONGUE	1479 ha	2 %
48067	GABRIAC	841 ha	1 %
48158	SAINT-HILAIRE-DE-LAVIT	1038 ha	1 %
48019	BARRE-DES-CEVENNES	523 ha	1 %
48020	BASSURELS	653 ha	1 %
48163	SAINT-JULIEN-DES-POINTS	380 ha	1 %
48193	VEBRON	26 ha	0 %
48130	ROUSSES	238 ha	0 %

La zone est située dans les Cévennes schisteuses, à la frontière des départements du Gard et de la Lozère. Elle regroupe l'ensemble des hautes vallées formant, du nord-est au sud-ouest, les bassins versants du Gardon d'Alès, du Galeizon, du Gardon de Mialet, du Gardon de Saint-Jean et de la Salindrenque. C'est un territoire de moyennes montagnes à soubassement schisteux et aux versants abrupts. Ses crêtes culminent entre 500 et plus de 1100 mètres (1179 mètres au sommet du Fageas). Il est sillonné de vallées profondes creusées par les torrents cévenols, dont les débits peuvent être impressionnants lors des fortes pluies d'automne. Le fond des vallées se situe en moyenne entre 130 et 300 mètres d'altitude.

L'occupation du sol est dominée par la forêt. Ce sont surtout des peuplements de feuillus avec des taillis de Chêne vert (*Quercus ilex*) et des taillis de Châtaignier (*Castanea sativa*), et des forêts mixtes (feuillus et résineux). Des futaies de résineux, Pin maritime (*Pinus pinaster*) et Pin Laricio (*Pinus nigra* subsp. *laricio*), issues de plantations sont également présentes. Des ripisylves à base d'Aulne glutineux (*Alnus glutinosa*), auquel s'ajoutent le frêne (*Fraxinus angustifolia*), des peupliers (*Populus nigra* et *Populus alba*) et des saules (*Salix elaeagnos*, *Salix purpurea*, *Salix alba*...) soulignent le passage des cours d'eau. Les milieux ouverts (pelouses et landes) sont peu fréquents et distribués principalement sur les crêtes.

Des terrasses aujourd'hui abandonnées, témoignent d'un passé agricole actif dans les vallées et sur les versants peu escarpés. Aujourd'hui, cette activité agricole est surtout axée sur l'élevage au niveau des versants, et sur les prairies et les cultures, (vergers, vignes...) dans les vallées. La présence humaine est également marquée par de nombreuses pistes forestières pour l'exploitation sylvicole et la production de châtaignes (castanéculture). L'habitat est diffus et dispersé dans l'ensemble des vallées. La pratique des loisirs est liée à la chasse, à la pêche, à la randonnée et à la



## Hautes vallées des Gardons

Identifiant national : 910014075

\*La projection utilisée pour le calcul des surfaces est le Lambert II étendu.

cueillette des champignons, cette dernière induisant une fréquentation particulièrement importante à l'automne.

### - Description du Paysage (Atlas des paysages du Languedoc-Roussillon)

#### Les Cévennes

Nom de l'unité paysagère	Surface absolue (ha)	Surface relative (%)
Cévennes des vallées et du Mont Aigoual	40211.0 ha	54 %
La Can de Barre et le Plan de Fontmort	332.0 ha	0 %
La can de l'Hospitalet	45.0 ha	0 %
Le mont Aigoual	249.0 ha	0 %
Le mont Bougès	429.0 ha	1 %
Les Cévennes des serres et de valats	32634.0 ha	44 %

### - Occupation du sol (ocsol L-R)

#### Territoires artificialisés

Code du poste	Libellé du poste	Surface absolue (ha)	Surface relative (%)
111	Tissu urbain continu	25.0 ha	0 %
112	Tissu urbain discontinu	739.0 ha	1 %
113	Bâti diffus	895.0 ha	1 %
121	Zones industrielles ou commerciales	33.0 ha	0 %
141	Espaces verts urbains	2.0 ha	0 %
142	Equipements sportifs et de loisirs	26.0 ha	0 %

#### Territoires agricoles

Code du poste	Libellé du poste	Surface absolue (ha)	Surface relative (%)
212	Terres arables autres que serres, rizières et zones à forte densité de serres	764.0 ha	1 %
221	Vignobles	401.0 ha	1 %
231	Prairies	27.0 ha	0 %
242	Systèmes culturaux et parcellaires complexes	4.0 ha	0 %
243	Territoires principalement occupés par l'agriculture, avec	16.0 ha	0 %

#### Forêts et milieux semi-naturels

Code du poste	Libellé du poste	Surface absolue (ha)	Surface relative (%)
311	Forêts de feuillus	33096.0 ha	45 %
312	Forêts de conifères	27937.0 ha	38 %
313	Forêts mélangées	1749.0 ha	2 %
321	Pelouses et pâturages naturels	542.0 ha	1 %
323	Maquis et garrigues	157.0 ha	0 %



## Hautes vallées des Gardons

Identifiant national : 910014075

\*La projection utilisée pour le calcul des surfaces est le Lambert II étendu.

### Forêts et milieux semi-naturels

Code du poste	Libellé du poste	Surface absolue (ha)	Surface relative (%)
324	Forêt et végétation arbustive en mutation	6464.0 ha	9 %
325	Landes	548.0 ha	1 %
331	Plages, dunes, sable	216.0 ha	0 %
333	Végétation clairsemée	198.0 ha	0 %

### Surfaces en eau

Code du poste	Libellé du poste	Surface absolue (ha)	Surface relative (%)
511	Cours et voies d'eau	6.0 ha	0 %
512	Plans d'eau	52.0 ha	0 %

## 2. Délimitation du périmètre

### - Périmètres d'inventaire et périmètres réglementaires présents sur la ZNIEFF

#### Intersections avec des périmètres d'inventaires

Type	Intitulé du Périmètre	Code	Surf. absolue (ha)*	Surf. relative (%)*
ZNIEFF de type II	Massif de l'Aigoual et du Lingas	3006-0000	1 ha	0 %
ZNIEFF de type II	Vallées amont de l'Hérault	3008-0000	1 ha	0 %
ZNIEFF de type I	Valat de Nogaret	3012-2054	3 ha	0 %
ZNIEFF de type I	Valat des Vignes	3012-2055	2 ha	0 %
ZNIEFF de type I	Rivière de Val de Tourgueille	3012-2056	12 ha	0 %
ZNIEFF de type I	Versant de la vallée du Gardon de Saint-Jean à Pomaret	3012-2058	192 ha	0 %
ZNIEFF de type I	Ruisseau de la Hierle	3012-2060	4 ha	0 %
ZNIEFF de type I	Serre de Borgne et Lacam	3012-2061	367 ha	0 %
ZNIEFF de type I	Crêtes du col Saint-Pierre	3012-2064	107 ha	0 %
ZNIEFF de type I	Rivière de la Salindrenque à Lasalle	3012-2066	24 ha	0 %
ZNIEFF de type I	Vallée du Gardon de Saint-Jean entre Saumane et Saint-Jean-du-Gard	3012-2067	172 ha	0 %
ZNIEFF de type I	Vallée du Galeizon à Lamelouze	3012-2071	83 ha	0 %
ZNIEFF de type I	Massif du Bois Nègre et de Bois de Rouville	3012-2072	1252 ha	2 %
ZNIEFF de type I	Rocher du Mas du Pont	3012-2073	11 ha	0 %
ZNIEFF de type I	Vallons autour du ruisseau de Roquefeuil	3012-2076	2146 ha	3 %
ZNIEFF de type I	Vallée du Galeizon à St-Paul-la-Coste	3012-2079	598 ha	1 %
ZNIEFF de type I	Gardon d'Alès à la Grand-Combe	3012-2085	179 ha	0 %
ZNIEFF de type I	Versant sud du Gardon de Sainte-Croix	3012-4116	1196 ha	2 %
ZNIEFF de type I	Vallée du Gardon de Saint-Germain à la Broussarède	3012-4122	49 ha	0 %



## - Périmètres d'inventaire et périmètres réglementaires présents sur la ZNIEFF

### Intersections avec des périmètres d'inventaires

Type	Intitulé du Périmètre	Code	Surf. absolue (ha)*	Surf. relative (%)*
ZNIEFF de type I	Vallon de Salt	3012-4123	291 ha	0 %
ZNIEFF de type I	Vallée du Gardon de Saint-Martin	3012-4124	499 ha	1 %
ZNIEFF de type I	Gardon de Sainte-Croix	3012-4126	231 ha	0 %
ZNIEFF de type I	Montagnes du Cayla et des Ayres	3012-4127	1046 ha	1 %
ZNIEFF de type I	Vallée du Gardon de Saint-Germain à Saint-Germain-de-Calberte	3012-4128	217 ha	0 %
ZNIEFF de type I	Versant de Cabrespic	3012-4130	30 ha	0 %
ZNIEFF de type I	Ruisseau du Merlet	3012-4132	12 ha	0 %
ZNIEFF de type I	Vallée du Gardon d'Alès	3012-4138	244 ha	0 %
ZNIEFF de type I	Ruisseaux du Lauzas et des Pradasses	3012-4139	6 ha	0 %
ZNIEFF de type I	Forêt domaniale des Gardons et versant sud de la montagne de la Vieille Morte	3012-4141	3041 ha	4 %
ZICO	Parc national des Cévennes	LR25	5272 ha	7 %

### Intersections avec des périmètres réglementaires

Type	Intitulé du Périmètre	Code	Surf. absolue (ha)*	Surf. relative (%)*
SIC	VALLEE DU GARDON DE MIALET	FR9101367	23283 ha	32 %
SIC	VALLEE DU GARDON DE SAINT-JEAN	FR9101368	18291 ha	25 %
SIC	VALLEE DU GALEIZON	FR9101369	8630 ha	12 %
ZPS	Les Cévennes	FR9110033	5590 ha	8 %
PNC_ZC	Parc national des Cévennes - Zone Coeur apres extension - Decret 2009	pnc_zc	5620 ha	8 %
SAGE	SAGE Gardons	sage_15	73199 ha	99 %
SAGE	SAGE Tam amont	sage_19	799 ha	1 %
SCOT	Pays des Cévennes	scot_13	38314 ha	52 %

Les Cévennes schisteuses forment une entité assez bien circonscrite sur le plan géographique. Le périmètre retenu englobe tous les reliefs et toutes les vallées situées à l'ouest du Gardon d'Alès. Il s'appuie sur des critères principalement topographiques (crêtes et thalwegs) et humains (routes, pistes, zones urbanisées) en se calant sur les éléments suivants :

- au nord, entre la Can de l'Hopitalet à l'ouest et Sainte-Cécile-d'Andorge à l'est, la ligne de crêtes délimitant le bassin versant des Gardons, ainsi qu'une succession de routes, de chemins et de thalwegs ;
- à l'est, la berge en rive gauche du Gardon d'Alès ;
- au sud-est, entre Alès et Anduze, une succession de crêtes, de thalwegs et de bas de versants en bordure des zones urbanisées situées sur les contreforts cévenols ;
- au sud, la ligne de crête délimitant le bassin versant de la Salindrenque ;
- à l'ouest, une succession de crêtes, de routes (D907) et de courbes de niveau au contact des ZNIEFF voisines ;
- au nord-ouest, au pied de la Can de l'Hopitalet, une succession de bas de versants, de sentiers, de thalwegs et de crêtes, ainsi qu'une route.

Ainsi définie, la zone couvre une surface avoisinant 74000 hectares.



### 3. Description du fonctionnement écologique

- Etage de végétation : non mentionné

#### - Habitats naturels déterminants et remarquables

Code Corine	Intitulé CORINE de l'habitat	Surface totale (ha)
22.341	Petits gazons amphibies méditerranéens	-
22.3417	Groupements à Spiranthes et Anagallis	-
22.3418	Groupements méditerranéens amphibies à plantes de taille réduite	-
42.631	Forêts de Pins de Salzmann des Causses	15
54.111	Sources d'eaux douces à Bryophytes	-

#### - Espèces végétales déterminantes et remarquables

##### Lichens

Nom scientifique	Nom vernaculaire	Déterminance
<i>Collema fasciculare</i> (L.) Wiggx	-	stricte
<i>Degelia atlantica</i> (Degel.) M. Jorg. & P. James	-	stricte
<i>Graphis elegans</i> (Sm.) Ach.	-	stricte
<i>Leptogium hibernicum</i> Mitch.	-	stricte
<i>Micarea bauschiana</i> (Korber) Wirth & Vezda	-	stricte
<i>Micarea hedlundii</i> Coppins	-	stricte
<i>Parmelia lividescens</i> Kurok	-	stricte
<i>Parmelia pseudosinuosa</i> Asahina	-	stricte
<i>Psilolechia clavulifera</i> (Nyl.) Coppins	-	stricte
<i>Sticta limbata</i> (Sm.) Ach.	-	stricte

##### Végétaux vasculaires

Nom scientifique	Nom vernaculaire	Déterminance
<i>Adenocarpus complicatus</i> (L.) J.Gay subsp. <i>complicatus</i>	Adénocarpe à feuilles pliées	stricte
<i>Anacamptis coriophora</i> (L.) Bateman, Pridgeon & Chase	Orchis punaise	remarquable
<i>Anagallis minima</i> (L.) E.H.L.Krause	Centenille	stricte
<i>Arenaria montana</i> L.	Sabline des montagnes	stricte
<i>Aristolochia paucinervis</i> Pomel	Aristolochie à nervures peu nombreuses	stricte
<i>Blysmus compressus</i> (L.) Panz. ex Link	Scirpe comprimé	stricte
<i>Briza minor</i> L.	Petite amourette	stricte
<i>Carex depressa</i> Link subsp. <i>basilaris</i> (Jord.) Kerguélen	Laiche à épis basals	stricte



- Espèces végétales déterminantes et remarquables

Végétaux vasculaires

Nom scientifique	Nom vernaculaire	Déterminance
<i>Carex oedipostyla</i> Duval-Jouve	Laïche à style bulbiforme	stricte
<i>Carex olbiensis</i> Jord.	Laïche d'Hyères	stricte
<i>Chaetonychia cymosa</i> (L.) Sweet	Paronyque en forme de cyme	stricte
<i>Cheilanthes hispanica</i> Mett.	Cheilanthes d'Espagne	stricte
<i>Cistus populifolius</i> L.	Ciste à feuilles de peuplier	stricte
<i>Cistus pouzolzii</i> Delile	Ciste de Pouzolz	stricte
<i>Cyclamen balearicum</i> Willk.	Cyclamen des Baléares	stricte
<i>Dianthus graniticus</i> Jord.	Œillet du granite	remarquable
<i>Drosera rotundifolia</i> L.	Rosolis à feuilles rondes	remarquable
<i>Dryopteris ardechensis</i> Fraser-Jenk.	Dryoptéris des Cévennes	stricte
<i>Euphorbia duvalii</i> Lecoq & Lamotte	Euphorbe de Duval	remarquable
<i>Festuca arvernensis</i> Auquier, Kerguélen & Markgr.-Dann.	Fétuque d'Auvergne	remarquable
<i>Festuca yvesii</i> Sennen & Pau subsp. <i>bellottii</i> (Auquier & Kerguélen) Kerguélen	Fétuque de Bélotte	remarquable
<i>Gagea bohémica</i> (Zauschn.) Schult. & Schult.f.	Gagée de Bohême	remarquable
<i>Halimium lasianthum</i> (Lam.) Spach subsp. <i>alyssoides</i> (Lam.) Greuter & Burdet	Hélianthème faux-alysson	stricte
<i>Halimium umbellatum</i> (L.) Spach subsp. <i>umbellatum</i>	Hélianthème en ombelle	stricte
<i>Hieracium stelligerum</i> Froel.	Epervière étoilée	stricte
<i>Hypericum linariifolium</i> Vahl	Millepertuis à feuilles linéaires	stricte
<i>Illecebrum verticillatum</i> L.	Illécèbre verticillé	remarquable
<i>Inula salicina</i> L.	Inule à feuilles de saule	remarquable
<i>Isoetes duriei</i> Bory	Isoète de Durieu	stricte
<i>Juncus striatus</i> Schousb. ex E.Mey.	Jonc strié	remarquable
<i>Juncus tenageia</i> Ehrh. ex L.f.	Jonc des marécages	remarquable
<i>Leucanthemum monspeliense</i> (L.) H.J.Coste	Marguerite de Montpellier	remarquable
<i>Leucanthemum subglaucum</i> De Larambergue	Marguerite vert-glaucue	remarquable
<i>Lupinus angustifolius</i> L.	Lupin à feuilles étroites	remarquable
<i>Lythrum portula</i> (L.) D.A.Webb	Pourpier d'eau	remarquable
<i>Notholaena marantae</i> (L.) Desv.	Doradille de Maranta	stricte
<i>Ophioglossum azoricum</i> C.Presl	Ophioglosse des Açores	stricte
<i>Reseda jacquini</i> Rchb.	Réséda de Jacquini	stricte
<i>Sagina procumbens</i> L.	Sagine couchée	remarquable



## - Espèces végétales déterminantes et remarquables

### Végétaux vasculaires

Nom scientifique	Nom vernaculaire	Déterminance
<i>Saxifraga clusii</i> Gouan	Saxifrage de Clusius	stricte
<i>Sedum rubens</i> L.	Orpin rougeâtre	remarquable
<i>Spiranthes aestivalis</i> (Poir.) Rich.	Spiranthe d'été	remarquable
<i>Thelypteris palustris</i> Schott	Fougère des marais	stricte
<i>Thymus nitens</i> Lamotte	Thym luisant	remarquable
<i>Trichomanes speciosum</i> Willd.	Trichomanès remarquable	stricte
<i>Trifolium bocconi</i> Savi	Trèfle de Boccone	stricte
<i>Trifolium hirtum</i> All.	Trèfle hérissé	stricte
<i>Trifolium ligusticum</i> Balb. ex Loisel.	Trèfle de Ligurie	stricte
<i>Trifolium strictum</i> L.	Trèfle raide	stricte
<i>Tulipa raddii</i> Reboul	Tulipe précoce	à critères
<i>Vitis vinifera</i> L. subsp. <i>sylvestris</i> (C.C.Gmel.) Hegi	Vigne sauvage	stricte

## - Espèces animales déterminantes et remarquables

### Amphibiens

Nom scientifique	Nom vernaculaire	Déterminance
<i>Triturus marmoratus</i>	Triton marbré	remarquable

### Chiroptères

Nom scientifique	Nom vernaculaire	Déterminance
<i>Hypsugo savii</i>	Vespère de Savi	remarquable

### Coléoptères Carabidae

Nom scientifique	Nom vernaculaire	Déterminance
<i>Carabus intricatus</i>	-	remarquable

### Coléoptères Saproxyliques

Nom scientifique	Nom vernaculaire	Déterminance
<i>Ampedus praeustus</i>	-	stricte

### Lépidoptères

Nom scientifique	Nom vernaculaire	Déterminance
<i>Apatura ilia</i>	Petit Mars changeant	stricte
<i>Melitaea deione</i>	La Mélitée des Linaires	stricte
<i>Minois dryas</i>	Grand Nègre des bois	stricte
<i>Polygonia egea</i>	Vanesse des Pariétaires	stricte



## - Espèces animales déterminantes et remarquables

### Lépidoptères

Nom scientifique	Nom vernaculaire	Déterminance
<i>Zerynthia polyxena</i>	Diane	stricte

### Mammifères terrestres

Nom scientifique	Nom vernaculaire	Déterminance
<i>Castor fiber</i>	Castor d'Eurasie	stricte
<i>Lutra lutra</i>	Loutre d'Europe	stricte

### Mollusques

Nom scientifique	Nom vernaculaire	Déterminance
<i>Bythiospeum articense</i>	-	stricte
<i>Moitessieria locardi</i>	-	stricte
<i>Paladilhia umbilicata</i>	-	stricte
<i>Spiralix hofmanni</i>	-	stricte

### Odonates

Nom scientifique	Nom vernaculaire	Déterminance
<i>Calopteryx haemorrhoidalis</i>	-	remarquable
<i>Ceriagrion tenellum</i>	Agrion délicat	remarquable
<i>Coenagrion caerulescens</i>	Agrion bleuâtre	stricte
<i>Coenagrion mercuriale</i>	Agrion de Mercure	stricte
<i>Cordulegaster bidentata</i>	Cordulegastre bidenté	stricte
<i>Erythromma viridulum</i>	Naïade au corps vert	remarquable
<i>Gomphus graslinii</i>	Gomphe à cercoïdes fourchus	stricte
<i>Gomphus simillimus</i>	Gomphe semblable	stricte
<i>Ischnura pumilio</i>	Agrion nain	stricte
<i>Lestes sponsa</i>	-	remarquable
<i>Libellula fulva</i>	Libellule fauve	stricte
<i>Macromia splendens</i>	Cordulie splendide	stricte
<i>Onychogomphus uncatus</i>	Gomphe à crochets	stricte
<i>Oxygastra curtisii</i>	Cordulie à corps fin	stricte
<i>Sympetrum flaveolum</i>	Sympétrum jaune d'or	stricte
<i>Sympetrum meridionale</i>	-	remarquable



## - Espèces animales déterminantes et remarquables

### Oiseaux

Nom scientifique	Nom vernaculaire	Déterminance
<i>Aquila chrysaetos</i>	Aigle royal	stricte
<i>Bubo bubo</i>	Grand-duc d'Europe	à critères
<i>Circaetus gallicus</i>	Circaète Jean-le-Blanc	à critères
<i>Circus pygargus</i>	Busard cendré	remarquable
<i>Emberiza hortulana</i>	Bruant ortolan	à critères
<i>Falco peregrinus</i>	Faucon pèlerin	stricte

### Orthoptères (criquets et sauterelles)

Nom scientifique	Nom vernaculaire	Déterminance
<i>Antaxius sorrezensis</i>	-	stricte
<i>Chorthippus binotatus algoaldensis</i>	-	stricte

### Poissons et écrevisses

Nom scientifique	Nom vernaculaire	Déterminance
<i>Anguilla anguilla</i>	Anguille	remarquable
<i>Austropotamobius pallipes</i>	Ecrevisse à pieds blancs	stricte
<i>Barbus meridionalis</i>	Barbeau méridional	stricte
<i>Chondrostoma toxostoma</i>	Toxostome	stricte
<i>Cottus gobio</i>	Chabot	à critères
<i>Esox lucius</i>	Brochet	à critères
<i>Leuciscus leuciscus</i>	Vandoise	remarquable
<i>Telestes souffia</i>	Blageon	stricte
<i>Thymallus thymallus</i>	Ombre commun	à critères

### Reptiles

Nom scientifique	Nom vernaculaire	Déterminance
<i>Elaphe longissima</i>	Couleuvre d'Esculape	remarquable
<i>Timon lepidus</i>	Lézard ocellé	stricte
<i>Vipera berus</i>	Vipère péliade	stricte
<i>Zamenis longissimus</i>	-	remarquable

Comme pour le bassin versant amont de l'Hérault, ce territoire est soumis à la fois à des influences montagnardes et méditerranéennes, mais ces dernières y sont plus marquées qu'ailleurs. Cette singularité liée aux remontées méditerranéennes est à l'origine de vallées chaudes, au contraste important entre des crêtes et des versants bien exposés et secs, et des fonds de vallées frais à humides. Dans ces conditions, le développement de l'étage montagnard à Hêtre se trouve repoussé aux marges nord et ouest les plus élevées.

Malgré une présence ancienne de l'homme, ces vallées restent peu artificialisées et bien préservées, et demeurent un espace sauvage. Composées de nombreuses têtes de bassin, elles jouent un rôle important pour l'accueil de



## Hautes vallées des Gardons

Identifiant national : 910014075

\*La projection utilisée pour le calcul des surfaces est le Lambert II étendu.

nombreuses espèces animales et végétales. Les pentes escarpées et les crêtes accueillent ainsi une flore spécifique avec de nombreuses endémiques du sud du Massif central, tandis que les rivières constituent des réservoirs importants et d'une grande richesse pour la faune aquatique. Cette zone joue par ailleurs un rôle essentiel sur le plan hydrologique, car elle englobe une grande partie du bassin versant des Gardons.

Les différents enjeux biologiques identifiés sur le site ont permis de définir un nombre important de ZNIEFF de type I : 27 au total. Celles-ci concernent tous les milieux naturels rencontrés, depuis les cours d'eau jusqu'aux crêtes rocheuses, en passant par des rochers humides ou des landes sur les versants abrupts.

Trois grandes unités écologiques fonctionnelles caractérisent le territoire :

- les cours d'eau et les zones humides périphériques des fonds de vallées ;
- les versants boisés qui occupent la majeure partie de la superficie ;
- les rares espaces ouverts de pelouses et de landes sur les croupes sommitales.

Les nombreux cours d'eau et leurs zones humides associées constituent un enjeu écologique d'autant plus important qu'ils constituent les têtes de bassin des Gardons. Ces milieux guère touchés par l'homme présentent une bonne qualité de leurs eaux. Ils abritent quelques habitats naturels déterminants : les « Petits gazons amphibies méditerranéens », végétation des berges exondées et des rochers suintants, ainsi que les « Sources d'eaux douces à Bryophytes », formation riche en mousses se développant au niveau des sources d'eau pauvres en calcaires. Ils se distinguent surtout par la présence de nombreuses espèces patrimoniales, dont certaines sont exigeantes quant à la qualité de l'eau. Parmi les animaux rares sont à signaler :

- un crustacé, l'Ecrevisse à pieds blancs (*Austropotamobius pallipes*) ;
- plusieurs poissons parmi lesquels le Barbeau méridional (*Barbus meridionalis*), le Toxostome (*Chondrostoma toxostoma*), le Blageon (*Telestes souffia*)... ;
- deux mammifères emblématiques des cours d'eau, le Castor d'Eurasie (*Castor fiber*) et la Loutre d'Europe (*Lutra lutra*) ;
- une quinzaine d'espèces de libellules dont l'Agrion bleuâtre (*Coenagrion caerulescens*), le Cordulégastre bidenté (*Cordulegaster bidentata*), la Cordulie splendide (*Macromia splendens*) et le Gomphe à cercoïdes fourchus (*Gomphus graslinii*).

La flore compte également de nombreuses espèces rares :

- l'Ophioglosse des Açores (*Ophioglossum azoricum*), l'Isoète de Durieu (*Isoetes duriei*), la Centenille (*Anagallis minima*), le Trèfle de Ligurie (*Trifolium ligusticum*), inféodées aux suintements pauvres en nutriments ;
- le Trichomanès remarquable (*Trichomanes speciosum*), fougère confinée aux atmosphères saturées en eau qui croît dans les anfractuosités sombres et le fond des cavités surplombant les cours d'eau. Elle n'a été observée jusqu'à présent qu'à l'état de gamétophyte.

Les zones forestières couvrent de larges surfaces et sont principalement constituées de taillis plus ou moins denses de Chêne vert (*Quercus ilex*) et Chêne pubescent (*Quercus pubescens*) sur les adrets, et de peuplements de Châtaignier (*Castanea sativa*) en mélange avec les chênes sur les ubacs et en altitude. Ces bois sont riches en espèces animales et végétales rares avec notamment :

- deux papillons, le Grand Mars changeant (*Apatura iris*) dans les sous-bois et le Grand Nègre des bois (*Minois dryas*) dans les clairières ou les lisières ;
- un cortège important de lichens essentiellement corticoles (qui poussent sur l'écorce des arbres) ;
- une quinzaine d'espèces de plantes vasculaires dont le Cyclamen des Baléares (*Cyclamen balearicum*), plante endémique et rare de l'ouest méditerranéen (Baléares et Languedoc), possédant ici ses plus importantes populations, le Dryopteris des Cévennes (*Dryopteris ardechensis*), fougère endémique des Cévennes, ou la Laïche d'Hyères (*Carex olbiensis*).

Les pelouses et landes sont peu développées. Elles occupent quelques taches en mosaïques sur certaines crêtes rocheuses. Elles se caractérisent par des espèces animales et végétales spécifiques des milieux plus ou moins rocailloux ou sableux avec :

- deux reptiles, Lézard ocellé (*Timon lepidus*) et Vipère péliade (*Vipera berus*) ;
- plus d'une vingtaine de plantes, parmi lesquelles la Petite amourette (*Briza minor*), le Ciste de Pouzolz (*Cistus pouzolzii*), endémique du Sud de la France, le Réséda de Jacquin (*Reseda jacquini*), l'Adénocarpe à feuilles pliées (*Adenocarpus complicatus*), le Trèfle de Boccone (*Trifolium bocconi*), le Trèfle hérissé (*Trifolium hirtum*).

Les versants abrupts comportent de petits escarpements rocheux et des corniches favorables à la reproduction de certains rapaces, notamment l'Aigle royal (*Aquila chrysaetos*) et le Faucon pèlerin (*Falco peregrinus*), et à la flore rupestre avec par exemple le Saxifrage de L'Ecluse (*Saxifraga clusii*) dans les rochers siliceux frais à humides, la Doradille de Maranta (*Notholaena marantae*) et le Cheilanthes d'Espagne (*Cheilanthes hispanica*), deux fougères des



rochers siliceux chauds et secs.

#### 4. Facteurs influençant l'évolution de la ZNIEFF

Compte tenu du caractère essentiellement forestier du territoire, les modes de gestion sylvicole des bois sont des facteurs importants de l'évolution des peuplements forestiers et du patrimoine qu'ils abritent. Les coupes à blanc, l'aménagement de nouvelles pistes, les plantations de résineux... sont à éviter dans les zones reconnues pour leur sensibilité biologique. Les plantations de résineux notamment, homogènes et pauvres du point de vue de la biodiversité, mitent les massifs de feuillus. Leur extension serait préjudiciable à terme pour le patrimoine naturel de la zone.

Concernant les zones humides et les cours d'eau, leur situation en tête de bassin leur confère un rôle important dans la qualité des eaux en aval. Toute pollution ou aménagement portant atteinte à la qualité des eaux ou perturbant le fonctionnement de ces milieux pourrait avoir des conséquences négatives sur les espèces qui en dépendent.

Pour les rares milieux ouverts de pelouses et de landes, le principal risque pour les espèces qu'ils abritent est la poursuite du processus de fermeture par l'envahissement des ligneux hauts, notamment les résineux. Sur les crêtes les plus escarpées et rocailleuses, cette dynamique est lente et devrait s'accorder avec le maintien du potentiel écologique des milieux concernés. Dans les zones anciennement ouvertes par l'homme (anciens pâturages, terrasses abandonnées...), la fermeture naturelle du milieu est plus rapide et s'accompagne en revanche par une régression de la diversité biologique.

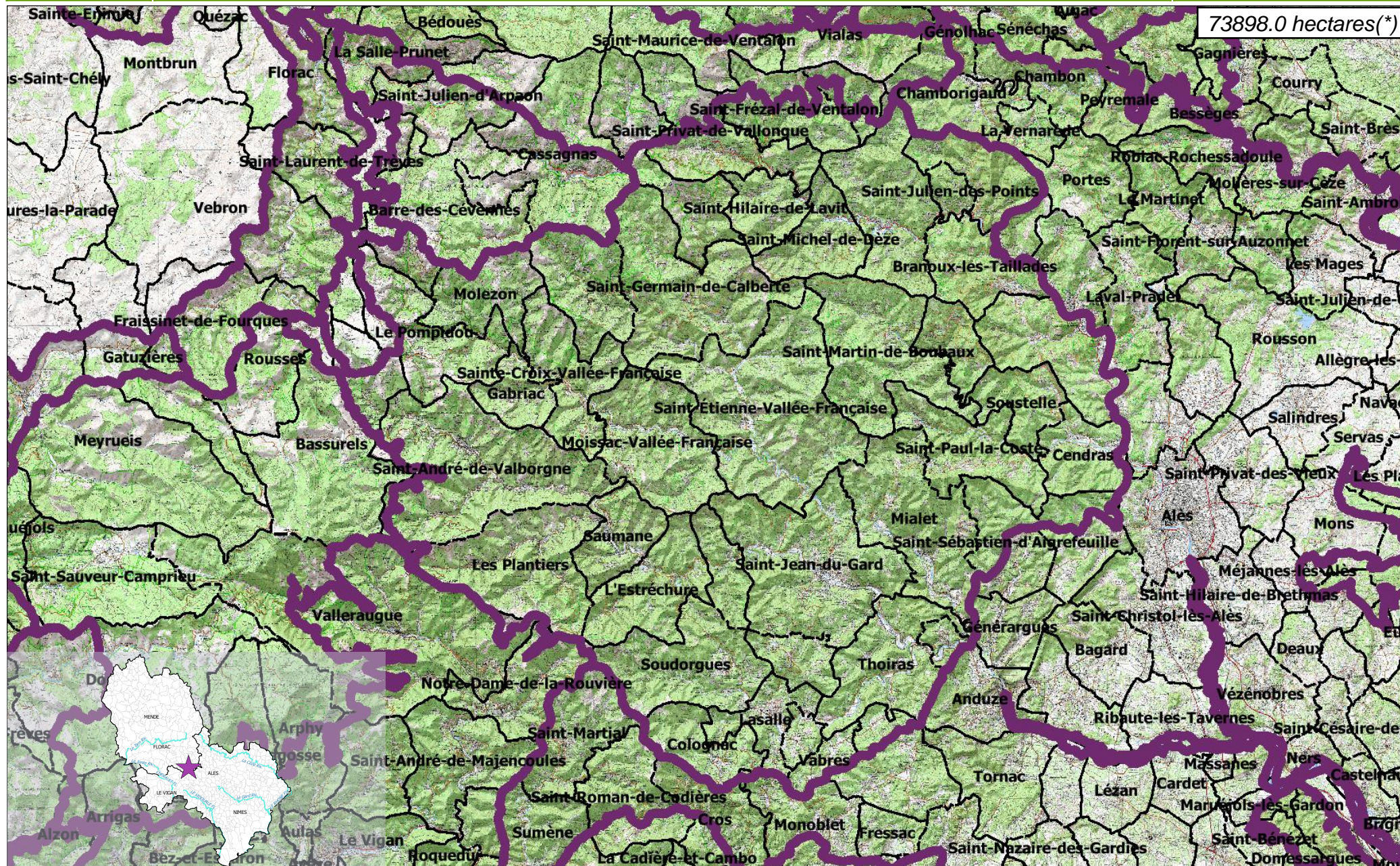
Le site se superpose avec quatre sites Natura 2000, ce qui devrait favoriser, dans le cadre de la mise en œuvre des Documents d'objectifs (DOCOB), la mise en place d'actions favorables au maintien des espèces et habitats d'intérêt communautaire, et bénéficier indirectement au reste du patrimoine naturel recensé.

Il est aussi en grande partie inclus dans le périmètre du Parc National des Cévennes, en zone périphérique principalement, ce qui lui confère un niveau supplémentaire de protection.

#### 5. Sources documentaires et bibliographie

Hautes vallées des Gardons

73898.0 hectares(\*)





## 6. Sources des données naturalistes : liste des porteurs de données

ABELA Aude	Groupe de Recherche et d'Information sur les Vertébrés et leur Environnement
Association Caracole	Groupe Ornithologique du Roussillon
Association Charles Flahaut	Institut Méditerranéen d'Ecologie et de Paléocologie
Association Communale de Chasse Agréée de Mantet	Institut National de Recherche Agronomique
Association Communale de Chasse Agréée de Py	Inventaire des Coléoptères des Alpes-de-Haute-Provence
Association de Pêche et de Protection des Milieux Aquatiques La Gauloise	La belle Verte
Association des Naturalistes d'Ariège	La Cistude
Association Gestionnaire de la réserve naturelle de la vallée d'Eyne	La Découverte
Association Gestionnaire de la Réserve Naturelle de Nohèdes (AGRNN)	La Fario
Association gestionnaire de la Réserve Naturelle de Py	Ligue pour la Protection des Oiseaux de l'Aude
Association les Amis de la Massane, gestionnaire de la Réserve de Forêt de la Massane	Ligue pour la Protection des Oiseaux de l'Hérault
Association les taïchous	Ligue pour la Protection des Oiseaux Grands Causses
Association Lozérienne d'Etude et de Protection de l'Environnement	Méandre
Association pour la Caractérisation et l'Etude des Entomocénoses	Muséum d'Histoire Naturelle de Nantes
Association pour la Connaissance et la Conservation des Milieux Naturels	Muséum National d'Histoire Naturelle - Département Systématique et Evolution - Entomologie
Association Roussillonnaise d'Entomologie	Myotis
Association Saint-Gely Nature	Naturellement votre
Association Tarnaise d'Etudes Karstiques	Observatoire des Galliformes de Montagne
Aude Nature	Observatoire d'Océanographie Biologique de Banyuls-sur-Mer - Laboratoire Arago (CNRS)
Biotope	Observatoire Naturaliste des Écosystèmes Méditerranéens
Cabinet Barbanson Environnement	Office National de la Chasse et de la Faune Sauvage - Délégation du Languedoc-Roussillon
Centre de Biologie et de Gestion des Populations	Office National de la Chasse et de la Faune Sauvage (ONCFS), gestionnaire de la Réserve Naturelle de Jujols
Centre d'Ecologie Fonctionnelle et Evolutive - Laboratoire de Zoogéographie	Office National de l'Eau et des Milieux Aquatiques de la Lozère
Centre de coopération Internationale en Recherche Agronomique pour le Développement	Office National de l'Eau et des Milieux Aquatiques de l'Aude
Centre de Découverte du Scamandre	Office National de l'Eau et des Milieux Aquatiques de l'Hérault
Centre d'Initiation à l'Ecologie Montagnarde Les Isards	Office National de l'Eau et des Milieux Aquatiques des Pyrénées Orientales
Centre National pour la Recherche Scientifique	Office National de l'Eau et des Milieux Aquatiques du Gard
Centre Ornithologique du Gard	Office National de l'Eau et des Milieux Aquatiques du Languedoc-Roussillon
Centre Ornithologique Rhône-Alpes Ardèche	Office National des Forêts - Cellule d'Etudes Entomologiques
Centre Permanent d'Initiatives pour l'Environnement du Pays Narbonnais	Office National des Forêts - Délégation Territoriale Méditerranée
Collectif d'Associations pour la Défense du Bois des Lens	Office Pour les Insectes et leur Environnement
Commune d'Argeles-sur-Mer, gestionnaire de la Réserve Naturelle du Mas-Larrieu	Office Pour les Insectes et leur Environnement du Languedoc-Roussillon
Commune de Mantet, gestionnaire de la Réserve Naturelle de Mantet	Parc National des Cévennes
Commune de Prats de Mollo la Preste, gestionnaire de la Réserve Naturelle de Prats	PNR du Haut Languedoc
Confédération des Réserves Naturelles Catalanes	Réserve Naturelle de Nyer
Conservatoire Botanique National Méditerranéen de Porquerolles	Réserve Naturelle de Roquehaute
Conservatoire des Espaces Naturels du Languedoc-Roussillon	Rutilans
Conservatoire des Sites Lozériens	Salsepareille
Echos Nature	Société Civile Forestière (SCF) Ecureuil de Py et de Rotja
Ecole Pratique des Hautes Etudes	Société d'Etude des Sciences Naturelles de Nîmes et du Gard
Ecole supérieure d'Agriculture de Purpan	Société Entomologique de France
Ecologistes de l'Euzière	Société Entomologique du Languedoc
Entente Interdépartementale pour la Démoustication	Société Entomologique du Nord de la France
Espace Nature Environnement	Société Française d'Orchidophilie
Etudes naturalistes	Société Française d'Orchidophilie du Languedoc
Fédération Aude Claire	Société Française pour l'Etude et la Protection des Mammifères
Fédérations Départementales des Associations Agréées de Pêche et de Protection des Milieux Aquatiques	Spéléologues Anonymes
Gard Nature	Station Biologique de la Tour du Valat
Goupil Connexion	Syndicat Mixte pour la Protection et la Gestion de la Camargue Gardoise
Groupe Chiroptères de Midi Pyrénées	Zerynthia
Groupe Chiroptères de Provence	
Groupe Chiroptères du Languedoc - Roussillon	
Groupe de Recherche et de Protection des Libellules Sympetrum	