

ZNIEFF de type I n° 3012-2079

Vallée du Galeizon à St-Paul-la-Coste

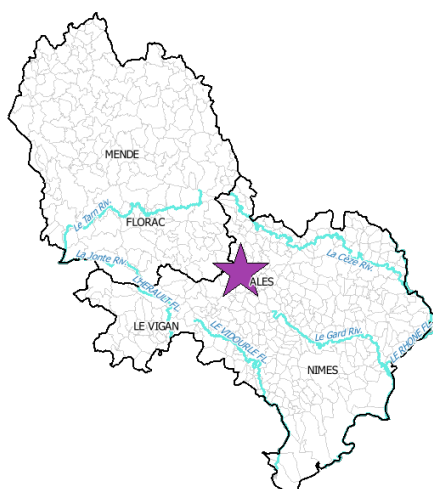
Identifiant national : 910030276

Modernisation de l'inventaire ZNIEFF

Zone Naturelle d'Intérêt Ecologique Faunistique et Floristique

Région Languedoc-Roussillon

Edition 2008 - 2010



Département(s) :
Lozère et Gard

Maîtrise d'ouvrage

Secrétariat Scientifique et
Technique et Coordination
des données "Faune"



Coordination des données
"Flore et Habitats Naturels"



avec le soutien financier de :



et la collaboration des porteurs de données et du CSRPN



1. Localisation et description générale

- Communes concernées par la ZNIEFF

Département du Gard

Code INSEE	Nom de la commune	Surface absolue (ha)	Surface relative (%)
30291	SAINT-PAUL-LA-COSTE	283 ha	47 %
30323	SOUSTELLE	175 ha	29 %
30077	CENDRAS	98 ha	16 %

Département de la Lozère

Code INSEE	Nom de la commune	Surface absolue (ha)	Surface relative (%)
48170	SAINT-MARTIN-DE-BOUBAUX	42 ha	7 %

La ZNIEFF « Vallée du Galeizon » est située au nord-ouest du département du Gard, au nord-ouest de l'agglomération d'Alès. Elle englobe une portion de la vallée du Galeizon sur un linéaire d'environ 6 kilomètres de long entre le lieu-dit Malataverne à l'est et le hameau des Pièces à l'ouest. Son altitude varie entre 160 et 370 mètres.

- Description du Paysage (Atlas des paysages du Languedoc-Roussillon)

Les Cévennes

Nom de l'unité paysagère	Surface absolue (ha)	Surface relative (%)
Cévennes des vallées et du Mont Aigoual	556.0 ha	93 %
Les Cévennes des serres et de valats	42.0 ha	7 %

- Occupation du sol (ocsol L-R)

Territoires artificialisés

Code du poste	Libellé du poste	Surface absolue (ha)	Surface relative (%)
112	Tissu urbain discontinu	1.0 ha	0 %
113	Bâti diffus	8.0 ha	1 %

Territoires agricoles

Code du poste	Libellé du poste	Surface absolue (ha)	Surface relative (%)
212	Terres arables autres que serres, rizières et zones à forte densité de serres	3.0 ha	0 %

Forêts et milieux semi-naturels

Code du poste	Libellé du poste	Surface absolue (ha)	Surface relative (%)
311	Forêts de feuillus	136.0 ha	23 %
312	Forêts de conifères	378.0 ha	63 %
321	Pelouses et pâturages naturels	2.0 ha	0 %
323	Maquis et garrigues	7.0 ha	1 %
324	Forêt et végétation arbustive en mutation	61.0 ha	10 %



Vallée du Galeizon à St-Paul-la-Coste

Identifiant national : 910030276

*La projection utilisée pour le calcul des surfaces est le Lambert II étendu.

Forêts et milieux semi-naturels

Code du poste	Libellé du poste	Surface absolue (ha)	Surface relative (%)
333	Végétation clairsemée	1.0 ha	0 %

2. Délimitation du périmètre

- Périmètres d'inventaire et périmètres réglementaires présents sur la ZNIEFF

Intersections avec des périmètres d'inventaires

Type	Intitulé du Périmètre	Code	Surf. absolue (ha)*	Surf. relative (%)*
ZNIEFF de type II	Hautes vallées des Gardons	3012-0000	598 ha	100 %

Intersections avec des périmètres réglementaires

Type	Intitulé du Périmètre	Code	Surf. absolue (ha)*	Surf. relative (%)*
SIC	VALLEE DU GALEIZON	FR9101369	598 ha	100 %
SAGE	SAGE Gardons	sage_15	598 ha	100 %
SCOT	Pays des Cévennes	scot_13	598 ha	100 %

Le périmètre de la ZNIEFF est marqué à l'amont, à l'ouest, par le méandre en amont du Valat de Peyraube, et en aval, à l'est, par le pont des Camisards (à l'ouest de Malataverne).

En rive gauche comme en rive droite, la délimitation s'appuie sur les lignes de crête et thalwegs de manière à suivre le relief de part et d'autre du cours d'eau. En rive droite, dans la partie aval, elle se cale sur la route D160 et la courbe de niveau des 300 mètres et contourne les zones anthropisées (hameaux notamment).

3. Description du fonctionnement écologique

- Etage de végétation : étage mésoméditerranéen

- Habitats naturels déterminants et remarquables

Code Corine	Intitulé CORINE de l'habitat	Surface totale (ha)
22.341	Petits gazons amphibies méditerranéens	-

- Espèces végétales déterminantes et remarquables

Lichens

Nom scientifique	Nom vernaculaire	Déterminance
<i>Micarea hedlundii</i> Coppins	-	stricte
<i>Psilolechia clavulifera</i> (Nyl.) Coppins	-	stricte

Végétaux vasculaires

Nom scientifique	Nom vernaculaire	Déterminance
<i>Briza minor</i> L.	Petite amourette	stricte
<i>Carex depressa</i> Link subsp. <i>basilaris</i> (Jord.) Kerguelen	Laiche à épis basals	stricte



- Espèces végétales déterminantes et remarquables

Végétaux vasculaires

Nom scientifique	Nom vernaculaire	Déterminance
<i>Carex oedipostyla</i> Duval-Jouve	Laïche à style bulbiforme	stricte
<i>Carex olbiensis</i> Jord.	Laïche d'Hyères	stricte
<i>Chaetonychia cymosa</i> (L.) Sweet	Paronyque en forme de cyme	stricte
<i>Cistus populifolius</i> L.	Ciste à feuilles de peuplier	stricte
<i>Cistus pouzolzii</i> Delile	Ciste de Pouzolz	stricte
<i>Drosera rotundifolia</i> L.	Rosolis à feuilles rondes	remarquable
<i>Dryopteris ardechensis</i> Fraser-Jenk.	Dryoptéris des Cévennes	stricte
<i>Hypericum linariifolium</i> Vahl	Millepertuis à feuilles linéaires	stricte
<i>Illecebrum verticillatum</i> L.	Illécèbre verticillé	remarquable
<i>Inula salicina</i> L.	Inule à feuilles de saule	remarquable
<i>Isoetes duriei</i> Bory	Isoète de Durieu	stricte
<i>Notholaena marantae</i> (L.) Desv.	Doradille de Maranta	stricte
<i>Spiranthes aestivalis</i> (Poir.) Rich.	Spiranthe d'été	remarquable
<i>Trifolium ligusticum</i> Balb. ex Loisel.	Trèfle de Ligurie	stricte

- Espèces animales déterminantes et remarquables

Odonates

Nom scientifique	Nom vernaculaire	Déterminance
<i>Macromia splendens</i>	Cordulie splendide	stricte
<i>Onychogomphus uncatus</i>	Gomphe à crochets	stricte
<i>Oxygastra curtisii</i>	Cordulie à corps fin	stricte

Poissons et écrevisses

Nom scientifique	Nom vernaculaire	Déterminance
<i>Anguilla anguilla</i>	Anguille	remarquable
<i>Barbus meridionalis</i>	Barbeau méridional	stricte
<i>Cottus gobio</i>	Chabot	à critères
<i>Telestes souffia</i>	Blageon	stricte

La ZNIEFF englobe la vallée du Galeizon et les pentes qui la surplombent. Elle est composée d'une mosaïque de milieux avec une prédominance des forêts de feuillus, mais des landes, quelques pelouses et des roches nues sont également observées. Cette diversité de milieux permet l'expression d'une flore patrimoniale variée.

Le cours du Galeizon est bordé d'une ripisylve, en particulier de bois de frênes et d'aulnes. Cette formation constitue un habitat naturel déterminant. En retrait des berges, mais également au niveau de quelques petits vallons adjacents, divers suintements et écoulements temporaires sont relevés. Ils sont le siège de pelouses amphibies méditerranéennes, un autre habitat déterminant. Ce dernier est un habitat pour quelques plantes rares comme :



Vallée du Galeizon à St-Paul-la-Coste

Identifiant national : 910030276

*La projection utilisée pour le calcul des surfaces est le Lambert II étendu.

• le Trèfle de Ligurie *Trifolium ligusticum*, qui apprécie les pelouses fraîches et suintements sur substrat siliceux. Sa population est dispersée et il est présent, en Languedoc-Roussillon, dans une vingtaine de localités des Albères, de l'Espinouse et des vallées cévenoles. Cette espèce bénéficie d'une protection régionale ;

• l'Isoète de Durieu *Isoetes duriei*, typique des mares temporaires et des suintements, toujours sur sols acides. Espèce dont la population est dispersée en France, elle est bénéficiée d'une protection nationale.

Sur les versants de la vallée du Galeizon, les bois frais des versants exposés nord et des vallons accueillent plusieurs espèces végétales patrimoniales :

• trois espèces de Laïche : la Laïche d'Hyères *Carex olbiensis*, présente dans une dizaine de localités de la région, la Laïche à style bulbiforme *Carex oedipostyla* et la Laïche à épis dès la base *Carex depressa* subsp. *basilaris* ;

• une fougère rare, le Dryoptéris des Cévennes *Dryopteris ardechensis*, se développant généralement sur les versants nord. C'est une espèce endémique du sud-est du Massif Central (Ardèche, Gard et Lozère), présente dans une trentaine de localités de la région.

Dans les landes, préférentiellement sur les versants exposés sud ou dans les pentes rocailleuses, on peut observer la présence du :

• Ciste de Pouzol *Cistus pouzolii*, espèce que l'on ne trouve en France que dans les départements de l'Ardèche, du Gard, de l'Aveyron et de la Lozère et qui bénéficie d'une protection nationale ;

• Ciste à feuilles de Peuplier *Cistus populifolius*, présent en France uniquement en Languedoc-Roussillon. Les populations cévenoles représentent la limite septentrionale de l'aire de répartition de l'espèce (également présente en Espagne). Cette plante bénéficie d'une protection nationale.

Enfin les zones sèches les plus rocailleuses, rocheuses et ouvertes hébergent des plantes peu communes telles que :

• le Millepertuis à feuilles linéaires *Hypericum linarifolium*, plante de l'ouest de la France, présente en Languedoc-Roussillon uniquement dans la zone du Massif Central. Elle s'observe dans les zones rocailleuses des lisières et des versants ;

• le Paronyque en forme de cyme *Chaetonychia cymosa*, plante annuelle des pelouses ouvertes, dont la population régionale compte moins de dix stations en Languedoc-Roussillon ;

• la Doradille de Maranta *Notholaena marantae*, fougère liée au falaises et rochers siliceux chauds et secs. Elle est présente uniquement dans le sud de la France et compte en Languedoc-Roussillon une vingtaine de communes, situées principalement sur les contreforts montagneux de la région.

La ZNIEFF est également un territoire riche en espèces animales d'intérêt patrimonial.

On peut noter, chez les odonates :

• le Gomphe à crochets *Onychogomphus uncatius*, une libellule à répartition assez restreinte (France méridionale et Espagne) et dont le Languedoc-Roussillon possède une grosse population concentrée dans les Cévennes. Espèce exigeante, elle apprécie les eaux vives, claires et bien oxygénées ;

• la Cordulie à corps fin *Oxygastra curtisii*, espèce protégée au niveau national et considérée comme "vulnérable" par l'UICN. Elle est inféodée aux eaux à faible courant, bordées par une végétation abondante, mais aussi ponctuellement aux rivières à eaux vives du piémont cévenol. Elle est l'unique espèce du genre dans le monde et son aire de répartition se limite principalement à l'Espagne et à la France ;

• la Cordulie splendide *Macromia splendens*, espèce franco-ibérique qui affectionne généralement les parties calmes, profondes et vaseuses de grands cours d'eau (notamment les retenues naturelles ou artificielles). On la retrouve néanmoins en plus petites populations dans les rivières de moindre importance, assez vives, et moins profondes. Elle est protégée au niveau national.

On trouve également plusieurs espèces de poissons telles que :

• le Barbeau méridional *Barbus meridionalis*, espèce du pourtour méditerranéen qui préfère les eaux bien oxygénées et fraîches mais supporte bien la période estivale. Elle est rare en France et bénéficie d'une protection nationale ;

• le Blageon *Telestes souffia*, poisson des eaux claires et courantes avec substrat pierreuse ou graveleux (rivières méditerranéennes et certaines montagnardes). C'est une espèce rare en France et en régression en Europe ;

• le Chabot *Cottus gobio*, qui affectionne les rivières et les fleuves à fond rocailleux, et que l'on retrouve parfois sur les fonds caillouteux des lacs. Il est très sensible à la qualité des eaux et colonise souvent les ruisseaux en compagnie des truites.

Le Castor d'Europe *Castor fiber* est également présent dans le périmètre. C'est un mammifère végétarien (le plus gros rongeur d'Europe) qui apprécie particulièrement les feuilles ou écorces de saules et peupliers. Il est présent au niveau des cours d'eau de faible pente, avec des formations boisées rivulaires. Ayant quasiment disparu au début du XXème siècle (quelques dizaines d'individus dans la basse vallée du Rhône en France), il a fait l'objet de plusieurs programmes de réintroduction et est protégé aux niveaux national et européen

4. Facteurs influençant l'évolution de la ZNIEFF

La diversité végétale est due à la diversité de milieux présents sur le territoire de la ZNIEFF (zones humides, forêts, landes, pelouses, roches...), autrefois entretenue par des pratiques agricoles qui n'ont plus cours. Les landes et les



Vallée du Galeizon à St-Paul-la-Coste

Identifiant national : 910030276

*La projection utilisée pour le calcul des surfaces est le Lambert II étendu.

pelouses, sont les plus sujettes à la fermeture (colonisation naturelle par les espèces ligneuses). Ce phénomène affecte surtout les espèces des milieux humides et des pelouses.

Les espèces animales d'intérêt patrimonial présentes sont toutes liées à la présence du cours d'eau et ont, pour beaucoup, de fortes exigences quant à la qualité physico-chimique des milieux dans lesquels elles vivent.

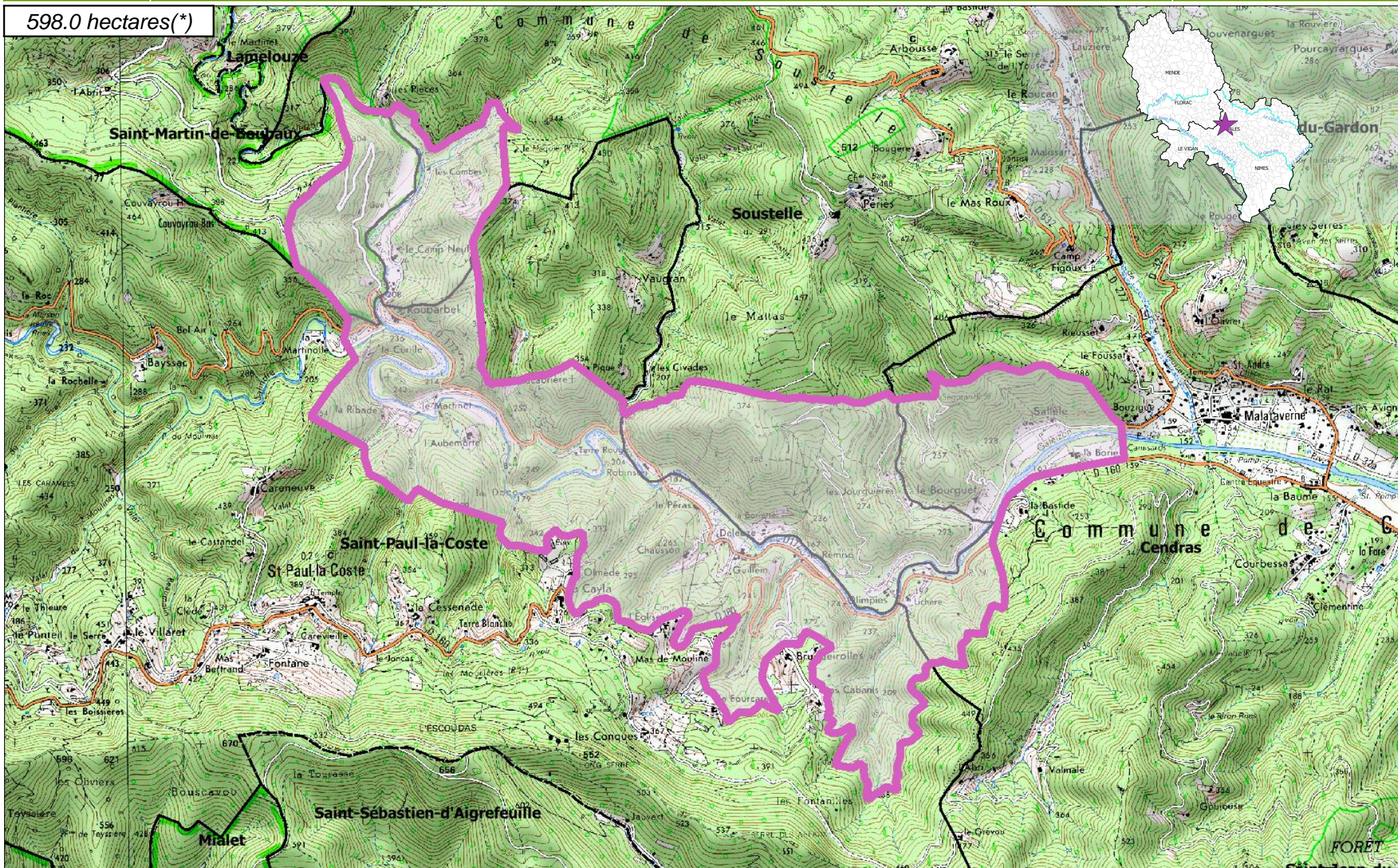
Tout type de pollution (pollution agricole, eaux usées des zones urbanisées), de modification de la dynamique de la rivière (seuils, aménagements hydro-électriques, captages, consolidation ou rectifications de berges, apports de sédiments...) ou travaux d'entretien/d'exploitation des zones riveraines, peut constituer une menace directe pour le maintien des espèces et de leurs habitats. Il sera donc nécessaire d'être particulièrement vigilant dans ces domaines. Il faudra également veiller à ce que la pratique des sports en eaux vives n'altère pas la qualité des habitats ou ne perturbe pas les espèces.

5. Sources documentaires et bibliographie

Document d'objectifs Natura 2000 ; FR9101369 – Vallée du Galeizon ; Rapport de Synthèse ; Syndicat mixte d'Aménagement et de Conservation de la vallée du Galeizon ; Biotope, CSP, ONCFS, CRPF, Chambre d'Agriculture du Gard ; octobre 2008 ; 321p.

Vallée du Galeizon à St-Paul-la-Coste

598.0 hectares(*)





6. Sources des données naturalistes : liste des porteurs de données

ABELA Aude	Groupe de Recherche et d'Information sur les Vertébrés et leur Environnement
Association Caracole	Groupe Ornithologique du Roussillon
Association Charles Flahaut	Institut Méditerranéen d'Ecologie et de Paléocologie
Association Communale de Chasse Agréée de Mantet	Institut National de Recherche Agronomique
Association Communale de Chasse Agréée de Py	Inventaire des Coléoptères des Alpes-de-Haute-Provence
Association de Pêche et de Protection des Milieux Aquatiques La Gauloise	La belle Verte
Association des Naturalistes d'Ariège	La Cistude
Association Gestionnaire de la réserve naturelle de la vallée d'Eyne	La Découverte
Association Gestionnaire de la Réserve Naturelle de Nohèdes (AGRNN)	La Fario
Association gestionnaire de la Réserve Naturelle de Py	Ligue pour la Protection des Oiseaux de l'Aude
Association les Amis de la Massane, gestionnaire de la Réserve de Forêt de la Massane	Ligue pour la Protection des Oiseaux de l'Hérault
Association les taïchous	Ligue pour la Protection des Oiseaux Grands Causses
Association Lozérienne d'Etude et de Protection de l'Environnement	Méandre
Association pour la Caractérisation et l'Etude des Entomocénoses	Muséum d'Histoire Naturelle de Nantes
Association pour la Connaissance et la Conservation des Milieux Naturels	Muséum National d'Histoire Naturelle - Département Systématique et Evolution - Entomologie
Association Roussillonnaise d'Entomologie	Myotis
Association Saint-Gely Nature	Naturellement votre
Association Tarnaise d'Etudes Karstiques	Observatoire des Galliformes de Montagne
Aude Nature	Observatoire d'Océanographie Biologique de Banyuls-sur-Mer - Laboratoire Arago (CNRS)
Biotope	Observatoire Naturaliste des Écosystèmes Méditerranéens
Cabinet Barbanson Environnement	Office National de la Chasse et de la Faune Sauvage - Délégation du Languedoc-Roussillon
Centre de Biologie et de Gestion des Populations	Office National de la Chasse et de la Faune Sauvage (ONCFS), gestionnaire de la Réserve Naturelle de Jujols
Centre d'Ecologie Fonctionnelle et Evolutive - Laboratoire de Zoogéographie	Office National de l'Eau et des Milieux Aquatiques de la Lozère
Centre de coopération Internationale en Recherche Agronomique pour le Développement	Office National de l'Eau et des Milieux Aquatiques de l'Aude
Centre de Découverte du Scamandre	Office National de l'Eau et des Milieux Aquatiques de l'Hérault
Centre d'Initiation à l'Ecologie Montagnarde Les Isards	Office National de l'Eau et des Milieux Aquatiques des Pyrénées Orientales
Centre National pour la Recherche Scientifique	Office National de l'Eau et des Milieux Aquatiques du Gard
Centre Ornithologique du Gard	Office National de l'Eau et des Milieux Aquatiques du Languedoc-Roussillon
Centre Ornithologique Rhône-Alpes Ardèche	Office National des Forêts - Cellule d'Etudes Entomologiques
Centre Permanent d'Initiatives pour l'Environnement du Pays Narbonnais	Office National des Forêts - Délégation Territoriale Méditerranée
Collectif d'Associations pour la Défense du Bois des Lens	Office Pour les Insectes et leur Environnement
Commune d'Argeles-sur-Mer, gestionnaire de la Réserve Naturelle du Mas-Larrieu	Office Pour les Insectes et leur Environnement du Languedoc-Roussillon
Commune de Mantet, gestionnaire de la Réserve Naturelle de Mantet	Parc National des Cévennes
Commune de Prats de Mollo la Preste, gestionnaire de la Réserve Naturelle de Prats	PNR du Haut Languedoc
Confédération des Réserves Naturelles Catalanes	Réserve Naturelle de Nyer
Conservatoire Botanique National Méditerranéen de Porquerolles	Réserve Naturelle de Roquehaute
Conservatoire des Espaces Naturels du Languedoc-Roussillon	Rutilans
Conservatoire des Sites Lozériens	Salsepareille
Echos Nature	Société Civile Forestière (SCF) Ecureuil de Py et de Rotja
Ecole Pratique des Hautes Etudes	Société d'Etude des Sciences Naturelles de Nîmes et du Gard
Ecole supérieure d'Agriculture de Purpan	Société Entomologique de France
Ecologistes de l'Euzière	Société Entomologique du Languedoc
Entente Interdépartementale pour la Démoustication	Société Entomologique du Nord de la France
Espace Nature Environnement	Société Française d'Orchidophilie
Etudes naturalistes	Société Française d'Orchidophilie du Languedoc
Fédération Aude Claire	Société Française pour l'Etude et la Protection des Mammifères
Fédérations Départementales des Associations Agréées de Pêche et de Protection des Milieux Aquatiques	Spéléologues Anonymes
Gard Nature	Station Biologique de la Tour du Valat
Goupil Connexion	Syndicat Mixte pour la Protection et la Gestion de la Camargue Gardoise
Groupe Chiroptères de Midi Pyrénées	Zerynthia
Groupe Chiroptères de Provence	
Groupe Chiroptères du Languedoc - Roussillon	
Groupe de Recherche et de Protection des Libellules Sympetrum	