

# ZNIEFF de type I n° 3012-2085 Gardon d'Alès à la Grand-Combe

Identifiant national : 910030297

## Modernisation de l'inventaire ZNIEFF Zone Naturelle d'Intérêt Ecologique Faunistique et Floristique

Région Languedoc-Roussillon

Edition 2008 - 2010



Département(s) :  
Lozère et Gard

Maîtrise d'ouvrage

Secrétariat Scientifique et  
Technique et Coordination  
des données "Faune"



Coordination des données  
"Flore et Habitats Naturels"



avec le soutien financier de :



et la collaboration des porteurs de données et du CSRPN



## Gardon d'Alès à la Grand-Combe

Identifiant national : 910030297

\*La projection utilisée pour le calcul des surfaces est le Lambert II étendu.

### 1. Localisation et description générale

#### - Communes concernées par la ZNIEFF

##### Département du Gard

Code INSEE	Nom de la commune	Surface absolue (ha)	Surface relative (%)
30239	SAINTE-CECILE-D'ANDORGE	36 ha	20 %
30051	BRANOUX-LES-TAILLADES	36 ha	20 %
30307	LES SALLES-DU-GARDON	30 ha	17 %
30132	LA GRAND-COMBE	27 ha	15 %
30284	SAINT-MARTIN-DE-VALGALGUES	21 ha	12 %
30142	LAVAL-PRADEL	17 ha	9 %
30077	CENDRAS	5 ha	3 %

##### Département de la Lozère

Code INSEE	Nom de la commune	Surface absolue (ha)	Surface relative (%)
48163	SAINT-JULIEN-DES-POINTS	6 ha	3 %

La ZNIEFF « Gardon d'Alès à la Grand-Combe » est située au nord-ouest du département du Gard, en amont et en aval de l'agglomération de La Grand-Combe. Elle est constituée d'un linéaire d'environ 20 kilomètres de la rivière du Gardon d'Alès. Le territoire concerné occupe une surface de plus de 180 hectares sur huit communes. Son altitude varie entre 150 et 280 mètres.

#### - Description du Paysage (Atlas des paysages du Languedoc-Roussillon)

##### Les Cévennes

Nom de l'unité paysagère	Surface absolue (ha)	Surface relative (%)
Cévennes des vallées et du Mont Aigoual	173.0 ha	97 %
Les Cévennes des serres et de valats	6.0 ha	3 %

#### - Occupation du sol (ocsol L-R)

##### Territoires artificialisés

Code du poste	Libellé du poste	Surface absolue (ha)	Surface relative (%)
111	Tissu urbain continu	1.0 ha	0 %
112	Tissu urbain discontinu	2.0 ha	1 %
113	Bâti diffus	1.0 ha	1 %
121	Zones industrielles ou commerciales	5.0 ha	3 %

##### Forêts et milieux semi-naturels

Code du poste	Libellé du poste	Surface absolue (ha)	Surface relative (%)
311	Forêts de feuillus	29.0 ha	16 %
312	Forêts de conifères	21.0 ha	12 %



## Gardon d'Alès à la Grand-Combe

Identifiant national : 910030297

\*La projection utilisée pour le calcul des surfaces est le Lambert II étendu.

### Forêts et milieux semi-naturels

Code du poste	Libellé du poste	Surface absolue (ha)	Surface relative (%)
313	Forêts mélangées	6.0 ha	4 %
321	Pelouses et pâturages naturels	1.0 ha	0 %
323	Maquis et garrigues	6.0 ha	4 %
324	Forêt et végétation arbustive en mutation	13.0 ha	7 %
331	Plages, dunes, sable	50.0 ha	28 %
333	Végétation clairsemée	2.0 ha	1 %

### Surfaces en eau

Code du poste	Libellé du poste	Surface absolue (ha)	Surface relative (%)
512	Plans d'eau	42.0 ha	23 %

## 2. Délimitation du périmètre

### - Périmètres d'inventaire et périmètres réglementaires présents sur la ZNIEFF

#### Intersections avec des périmètres d'inventaires

Type	Intitulé du Périmètre	Code	Surf. absolue (ha)*	Surf. relative (%)*
ZNIEFF de type II	Hautes vallées des Gardons	3012-0000	179 ha	100 %

#### Intersections avec des périmètres règlementaires

Type	Intitulé du Périmètre	Code	Surf. absolue (ha)*	Surf. relative (%)*
SAGE	SAGE Gardons	sage_15	179 ha	100 %
SCOT	Pays des Cévennes	scot_13	179 ha	100 %

Le périmètre de la ZNIEFF englobe le lit de la rivière et parfois les berges lorsqu'elles ne sont pas marquées par les activités anthropiques.

En amont, le périmètre démarre en contrebas du hameau de la Courtine et stoppe, en aval, au niveau de la confluence avec le Galeizon.

## 3. Description du fonctionnement écologique

- Etage de végétation : étage mésoméditerranéen

### - Espèces animales déterminantes et remarquables

#### Odonates

Nom scientifique	Nom vernaculaire	Déterminance
<i>Ischnura pumilio</i>	Agriçon nain	stricte



## - Espèces animales déterminantes et remarquables

### Odonates

Nom scientifique	Nom vernaculaire	Déterminance
<i>Libellula fulva</i>	Libellule fauve	stricte
<i>Macromia splendens</i>	Cordulie splendide	stricte
<i>Onychogomphus uncatus</i>	Gomphe à crochets	stricte
<i>Oxygastra curtisii</i>	Cordulie à corps fin	stricte

### Poissons et écrevisses

Nom scientifique	Nom vernaculaire	Déterminance
<i>Anguilla anguilla</i>	Anguille	remarquable
<i>Chondrostoma toxostoma</i>	Toxostome	stricte
<i>Cottus gobio</i>	Chabot	à critères
<i>Esox lucius</i>	Brochet	à critères
<i>Leuciscus leuciscus</i>	Vandoise	remarquable
<i>Telestes souffia</i>	Blageon	stricte

### Reptiles

Nom scientifique	Nom vernaculaire	Déterminance
<i>Zamenis longissimus</i>	-	remarquable

Toutes les espèces d'intérêt patrimonial qui ont justifié la création de la ZNIEFF sont des espèces liées aux cours d'eau. On peut notamment observer, surtout en amont du barrage de Cambous, plusieurs espèces de libellules comme :

- l'Agrion nain *Ischnura pumilio*, dont les adultes se rencontrent à proximité des eaux stagnantes, acides (tourbières) ou saumâtres, et des milieux humides nouvellement créés (fossés, gravières...), temporaires ou pas. On la trouve aussi dans les parties calmes des cours d'eau ;
- la Libellule fauve *Libellula fulva*, qui se développe généralement dans les eaux stagnantes et faiblement courantes, dont les rives sont envahies par les plantes subaquatiques. Peu fréquente dans la région, elle semble y apprécier les suintements, fossés (temporaires ou non), canaux, ruisselets et rivières plus ou moins larges ;
- la Cordulie splendide *Macromia splendens*, espèce franco-ibérique qui affectionne généralement les parties calmes, profondes et vaseuses de grands cours d'eau (notamment les retenues naturelles ou artificielles). On la retrouve néanmoins en plus petites populations dans les rivières de moindre importance, assez vives, et moins profondes. Elle est protégée au niveau national ;
- le Gomphe à crochets *Onychogomphus uncatus*, une libellule à répartition est assez restreinte (France méridionale et Espagne) dont le Languedoc-Roussillon possède une grosse population, concentrée dans les Cévennes. Espèce exigeante, elle apprécie les eaux vives, claires et bien oxygénées
- la Cordulie à corps fin *Oxygastra curtisii*, espèce protégée au niveau national et considérée comme "vulnérable" par l'UICN. Elle est inféodée aux eaux faiblement courantes bordées de végétation abondante mais aussi ponctuellement aux rivières à eaux vives du Piémont cévenol. Elle est l'unique espèce du genre au niveau mondial dont l'aire de répartition se limite principalement à l'Espagne et à la France.

Le Gardon d'Alès abrite également plusieurs espèces de poissons telles que :

- le Blageon *Telestes souffia*, qui affectionne les eaux claires et courantes avec substrat pierreux ou graveleux (rivières méditerranéennes et certaines montagnardes). C'est une espèce rare en France et en régression en Europe
- le Brochet *Esox lucius*, dont les populations de la ZNIEFF sont autochtones. Il fréquente généralement les cours d'eau à méandres, riches en végétation aquatique, et des zones peu profondes de plan d'eau. Il pont préférentiellement sur la végétation herbacée des rives et plaines d'inondation ;
- le Chabot *Cottus gobio*, qui affectionne les rivières et les fleuves à fond rocailleux, et que l'on retrouve parfois sur les fonds caillouteux des lacs. Il est très sensible à la qualité des eaux et colonise souvent les ruisseaux en compagnie



des Truites ;

- le Toxostome *Chondrostoma toxostoma*, qui fréquente les rivières à eau claire, courante et bien oxygénée, avec des fonds de galets ou de gravier. C'est une espèce considérée comme vulnérable selon les critères de l'UICN ;

#### 4. Facteurs influençant l'évolution de la ZNIEFF

Les espèces animales d'intérêt patrimonial présentes sont toutes liées au cours d'eau et ont, pour beaucoup, de fortes exigences quant à la qualité physico-chimique des milieux dans lesquels elles vivent.

Tout type de pollution (pollution agricole, eaux usées des zones urbanisées), de modification de la dynamique de la rivière (seuils, aménagements hydro-électriques, captages, consolidation ou rectifications de berges, extraction de matériaux, apports de sédiments...) ou travaux d'entretien/d'exploitation des zones riveraines, peut constituer une menace directe pour le maintien des espèces et de leurs habitats.

Cette partie du Gardon d'Alès traverse, surtout dans la partie aval de la ZNIEFF, des zones très urbanisées (habitations et industries, à partir de Grand-Combe). Il sera donc nécessaire d'être particulièrement vigilant dans ces domaines.

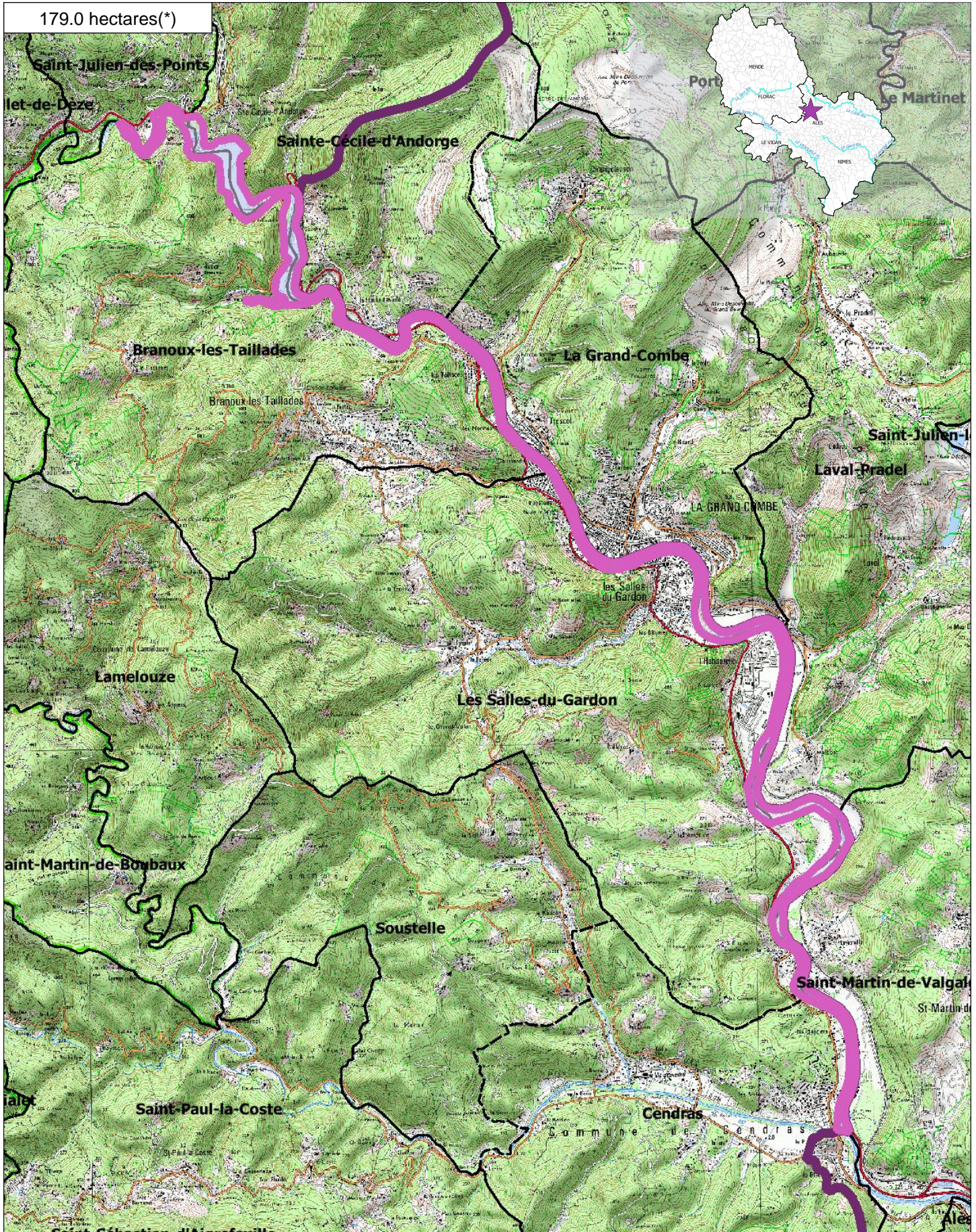
#### 5. Sources documentaires et bibliographie

ZNIEFF de type I  
n° 3012-2085

Gardon d'Alès à la Grand-Combe

Département(s) :  
Lozère et Gard

179.0 hectares(\*)

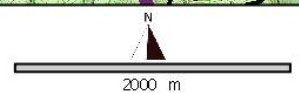


Inventaire ZNIEFF  
Deuxième Génération  
Année d'édition 2010

n° de carte(s) IGN :  
28400T, 2740ET  
Fond : IGN SCAN25

Légende

	ZNIEFF type I		Limites communales
	ZNIEFF type II		Réseau hydrographique principal



Cet inventaire constitue un outil d'alerte et ne peut être interprété à une échelle plus fine sans investigation complémentaire. Le périmètre des ZNIEFF, représenté ici sur Scan25 (IGN), a été tracé à partir d'orthophotographies au 1:5000. \*La projection utilisée pour le calcul des surfaces est le Lambert 93.



## 6. Sources des données naturalistes : liste des porteurs de données

ABELA Aude	Groupe de Recherche et d'Information sur les Vertébrés et leur Environnement
Association Caracole	Groupe Ornithologique du Roussillon
Association Charles Flahaut	Institut Méditerranéen d'Ecologie et de Paléoécologie
Association Communale de Chasse Agréée de Mantet	Institut National de Recherche Agronomique
Association Communale de Chasse Agréée de Py	Inventaire des Coléoptères des Alpes-de-Haute-Provence
Association de Pêche et de Protection des Milieux Aquatiques La Gauloise	La belle Verte
Association des Naturalistes d'Ariège	La Cistude
Association Gestionnaire de la réserve naturelle de la vallée d'Eyne	La Découverte
Association Gestionnaire de la Réserve Naturelle de Nohèdes (AGRNN)	La Fario
Association gestionnaire de la Réserve Naturelle de Py	Ligue pour la Protection des Oiseaux de l'Aude
Association les Amis de la Massane, gestionnaire de la Réserve de Forêt de la Massane	Ligue pour la Protection des Oiseaux de l'Hérault
Association les taïchous	Ligue pour la Protection des Oiseaux Grands Causses
Association Lozérienne d'Etude et de Protection de l'Environnement	Méandre
Association pour la Caractérisation et l'Etude des Entomocénoses	Muséum d'Histoire Naturelle de Nantes
Association pour la Connaissance et la Conservation des Milieux Naturels	Muséum National d'Histoire Naturelle - Département Systématique et Evolution - Entomologie
Association Roussillonnaise d'Entomologie	Myotis
Association Saint-Gely Nature	Naturellement votre
Association Tarnaise d'Etudes Karstiques	Observatoire des Galliformes de Montagne
Aude Nature	Observatoire d'Océanographie Biologique de Banyuls-sur-Mer - Laboratoire Arago (CNRS)
Biotope	Observatoire Naturaliste des Écosystèmes Méditerranéens
Cabinet Barbanson Environnement	Office National de la Chasse et de la Faune Sauvage - Délégation du Languedoc-Roussillon
Centre de Biologie et de Gestion des Populations	Office National de la Chasse et de la Faune Sauvage (ONCFS), gestionnaire de la Réserve Naturelle de Jujols
Centre d'Ecologie Fonctionnelle et Evolutive - Laboratoire de Zoogéographie	Office National de l'Eau et des Milieux Aquatiques de la Lozère
Centre de coopération Internationale en Recherche Agronomique pour le Développement	Office National de l'Eau et des Milieux Aquatiques de l'Aude
Centre de Découverte du Scamandre	Office National de l'Eau et des Milieux Aquatiques de l'Hérault
Centre d'Initiation à l'Ecologie Montagnarde Les Isards	Office National de l'Eau et des Milieux Aquatiques des Pyrénées Orientales
Centre National pour la Recherche Scientifique	Office National de l'Eau et des Milieux Aquatiques du Gard
Centre Ornithologique du Gard	Office National de l'Eau et des Milieux Aquatiques du Languedoc-Roussillon
Centre Ornithologique Rhône-Alpes Ardèche	Office National des Forêts - Cellule d'Etudes Entomologiques
Centre Permanent d'Initiatives pour l'Environnement du Pays Narbonnais	Office National des Forêts - Délégation Territoriale Méditerranée
Collectif d'Associations pour la Défense du Bois des Lens	Office Pour les Insectes et leur Environnement
Commune d'Argeles-sur-Mer, gestionnaire de la Réserve Naturelle du Mas-Larrieu	Office Pour les Insectes et leur Environnement du Languedoc-Roussillon
Commune de Mantet, gestionnaire de la Réserve Naturelle de Mantet	Parc National des Cévennes
Commune de Prats de Mollo la Preste, gestionnaire de la Réserve Naturelle de Prats	PNR du Haut Languedoc
Confédération des Réserves Naturelles Catalanes	Réserve Naturelle de Nyer
Conservatoire Botanique National Méditerranéen de Porquerolles	Réserve Naturelle de Roquehaute
Conservatoire des Espaces Naturels du Languedoc-Roussillon	Rutilans
Conservatoire des Sites Lozériens	Salsepareille
Echos Nature	Société Civile Forestière (SCF) Ecureuil de Py et de Rotja
Ecole Pratique des Hautes Etudes	Société d'Etude des Sciences Naturelles de Nîmes et du Gard
Ecole supérieure d'Agriculture de Purpan	Société Entomologique de France
Ecologistes de l'Euzière	Société Entomologique du Languedoc
Entente Interdépartementale pour la Démoustication	Société Entomologique du Nord de la France
Espace Nature Environnement	Société Française d'Orchidophilie
Etudes naturalistes	Société Française d'Orchidophilie du Languedoc
Fédération Aude Claire	Société Française pour l'Etude et la Protection des Mammifères
Fédérations Départementales des Associations Agréées de Pêche et de Protection des Milieux Aquatiques	Spéléologues Anonymes
Gard Nature	Station Biologique de la Tour du Valat
Goupil Connexion	Syndicat Mixte pour la Protection et la Gestion de la Camargue Gardoise
Groupe Chiroptères de Midi Pyrénées	Zerynthia
Groupe Chiroptères de Provence	
Groupe Chiroptères du Languedoc - Roussillon	
Groupe de Recherche et de Protection des Libellules Sympetrum	