

ZNIEFF de type II n° 3014-0000

Vallée du Vidourle de Sauve aux étangs

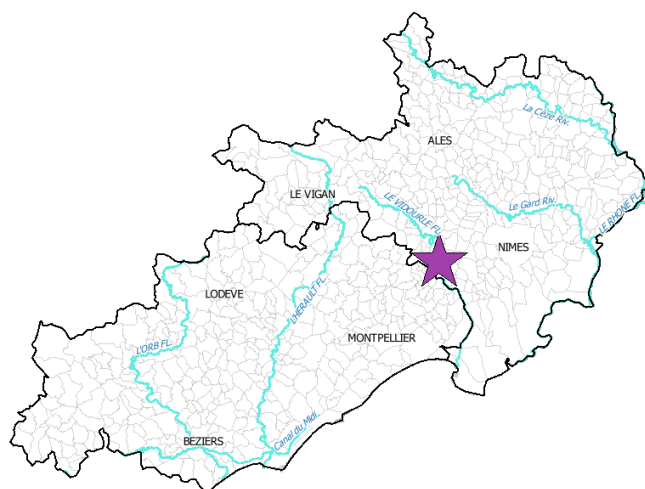
Identifiant national : 910014043

Modernisation de l'inventaire ZNIEFF

Zone Naturelle d'Intérêt Ecologique Faunistique et Floristique

Région Languedoc-Roussillon

Edition 2008 - 2010



Département(s) :
Hérault et Gard

Maîtrise d'ouvrage

Secrétariat Scientifique et
Technique et Coordination
des données "Faune"



Coordination des données
"Flore et Habitats Naturels"



avec le soutien financier de :



et la collaboration des porteurs de données et du CSRPN



Vallée du Vidourle de Sauve aux étangs

Identifiant national : 910014043

*La projection utilisée pour le calcul des surfaces est le Lambert II étendu.

1. Localisation et description générale

- Communes concernées par la ZNIEFF

Département du Gard

Code INSEE	Nom de la commune	Surface absolue (ha)	Surface relative (%)
30192	ORTHOUX-SERIGNAC-QUILHAN	79 ha	11 %
30349	VIC-LE-FESQ	70 ha	10 %
30309	SARDAN	69 ha	10 %
30210	QUISSAC	63 ha	9 %
30311	SAUVE	57 ha	8 %
30321	SOMMIERES	35 ha	5 %
30276	SAINT-LAURENT-D'AIGOUZE	32 ha	5 %
30006	AIMARGUES	28 ha	4 %
30306	SALINELLES	29 ha	4 %
30123	GALLARGUES-LE-MONTUEUX	22 ha	3 %
30144	LECQUES	18 ha	3 %
30114	FONTANES	17 ha	3 %
30019	AUBAIS	20 ha	3 %
30148	LIouc	9 ha	1 %
30136	JUNAS	8 ha	1 %
30352	VILLEVIEILLE	10 ha	1 %

Département de l'Hérault

Code INSEE	Nom de la commune	Surface absolue (ha)	Surface relative (%)
34151	MARSILLARGUES	55 ha	8 %
34340	VILLETTELLE	25 ha	4 %
34145	LUNEL	16 ha	2 %
34033	BOISSERON	15 ha	2 %
34288	SAINT-SERIES	11 ha	2 %

Cette zone concerne le cours du Vidourle sur près des trois-quarts de son linéaire, depuis la ville de Sauve en amont jusqu'aux portes de la Petite Camargue à l'aval, auquel s'ajoute le cours aval du Crespenou, un affluent du Vidourle en amont de Sauve. Sur cette portion, le fleuve présente une orientation générale nord-nord-ouest/sud-sud-est, passant d'une altitude voisine de 100 mètres à Sauve, à 4 mètres à son entrée dans la plaine littorale. Il traverse successivement un territoire de collines calcaires et marneuses (entre Saint-Hippolyte-du-Fort et Gallargues-le-Montueux), puis une plaine agricole (entre Gallargues-le-Montueux et la Petite Camargue). Son cours s'écoule le plus souvent dans une large vallée creusée dans des marnes. Il décrit localement des boucles pour se frayer des passages à travers les chaînons calcaires, formant alors une vallée plus resserrée soulignée de versants abrupts et de surplombs comme à la Roque Bernard et à la Roque d'Aubais.

La végétation riveraine est constituée d'une ripisylve large de quelques dizaines de mètres tout au plus. Dans la partie



Vallée du Vidourle de Sauve aux étangs

Identifiant national : 910014043

*La projection utilisée pour le calcul des surfaces est le Lambert II étendu.

amont, le cours du Vidourle est doublé çà et là de chenaux de crues qui témoignent d'un fonctionnement hydraulique encore naturel. A l'aval de Gallargues-le-Montueux, dans la plaine agricole, il est par contre endigué et rectifié afin de préserver les zones urbaines qui se sont étendues à proximité de son champ d'expansion des crues.

Plusieurs seuils jalonnent son cours. Ils sont généralement réalisés au niveau des ponts et au droit d'anciens moulins. L'environnement immédiat est constitué de garrigues et surtout de vignes ou de cultures céréalières (à l'aval surtout). Plusieurs villages sont traversés et une multitude de voies de communication (routes, autoroute et voie ferrée) enjambent le cours d'eau. Parmi les quelques activités de loisirs enregistrées sont à signaler la pêche et le canoë, cette activité nautique restant très modeste. Les parois de la Roque d'Aubais et de la Roque de Saint-Sériès sont équipées pour l'escalade et d'une via ferrata.

- Description du Paysage (Atlas des paysages du Languedoc-Roussillon)

La Costière

Nom de l'unité paysagère	Surface absolue (ha)	Surface relative (%)
Plaine du Vistre et du Vidourle	70.0 ha	10 %

Les garrigues

Nom de l'unité paysagère	Surface absolue (ha)	Surface relative (%)
Les collines et garrigues en rive droite du Vidourle	51.0 ha	7 %

Les Garrigues

Nom de l'unité paysagère	Surface absolue (ha)	Surface relative (%)
Petites plaines et vallons du Vidourle	398.0 ha	58 %
Plaine du Vidourle de St-Hippolyte.à Sauve	25.0 ha	4 %
Vallon de la Courme	80.0 ha	12 %

Les plaines

Nom de l'unité paysagère	Surface absolue (ha)	Surface relative (%)
La plaine de Lunel-Mauguio	68.0 ha	10 %

- Occupation du sol (ocsol L-R)

Territoires artificialisés

Code du poste	Libellé du poste	Surface absolue (ha)	Surface relative (%)
112	Tissu urbain discontinu	5.0 ha	1 %
113	Bâti diffus	1.0 ha	0 %
122	Réseaux routier et ferroviaire et espaces associés	1.0 ha	0 %
142	Equipements sportifs et de loisirs	1.0 ha	0 %

Territoires agricoles

Code du poste	Libellé du poste	Surface absolue (ha)	Surface relative (%)
212	Terres arables autres que serres, rizières et zones à forte densité de serres	32.0 ha	5 %
221	Vignobles	70.0 ha	10 %
222	Vergers et petits fruits	1.0 ha	0 %
231	Prairies	8.0 ha	1 %



Vallée du Vidourle de Sauve aux étangs

Identifiant national : 910014043

*La projection utilisée pour le calcul des surfaces est le Lambert II étendu.

Territoires agricoles

Code du poste	Libellé du poste	Surface absolue (ha)	Surface relative (%)
242	Systèmes culturaux et parcellaires complexes	66.0 ha	10 %

Forêts et milieux semi-naturels

Code du poste	Libellé du poste	Surface absolue (ha)	Surface relative (%)
311	Forêts de feuillus	85.0 ha	12 %
312	Forêts de conifères	88.0 ha	13 %
313	Forêts mélangées	18.0 ha	3 %
321	Pelouses et pâturages naturels	2.0 ha	0 %
323	Maquis et garrigues	5.0 ha	1 %
324	Forêt et végétation arbustive en mutation	22.0 ha	3 %
333	Végétation clairsemée	2.0 ha	0 %

Surfaces en eau

Code du poste	Libellé du poste	Surface absolue (ha)	Surface relative (%)
511	Cours et voies d'eau	283.0 ha	41 %

2. Délimitation du périmètre

- Périmètres d'inventaire et périmètres réglementaires présents sur la ZNIEFF

Intersections avec des périmètres d'inventaires

Type	Intitulé du Périmètre	Code	Surf. absolue (ha)*	Surf. relative (%)*
ZNIEFF de type I	Rivières du Crespenou et du Vidourle à Sauve	3014-2074	29 ha	4 %
ZNIEFF de type I	Rivière du Vidourle entre Sardan et Lecques	3014-2088	193 ha	28 %
ZNIEFF de type I	Cours du Vidourle de Salinelles à Gallargues	3014-2097	153 ha	22 %
ZICO	Hautes garrigues du montpellierais	LR14	153 ha	22 %

Intersections avec des périmètres réglementaires

Type	Intitulé du Périmètre	Code	Surf. absolue (ha)*	Surf. relative (%)*
SIC	LE VIDOURLE	FR9101391	201 ha	29 %
SAGE	SAGE Vistre, nappes Vistrenques et Costières	sage_12	63 ha	9 %
SAGE	SAGE Petite Camargues Gardoise	sage_17	27 ha	4 %
SCOT	Pays de Lunel	scot_03	90 ha	13 %
SCOT	Sud du Gard	scot_04	244 ha	35 %

Le périmètre est limité en amont par le débouché du Crespenou dans la vallée du Vidourle et à l'aval par l'entrée du Vidourle dans la plaine littorale de la Petite Camargue. Tout le long du cours d'eau, la délimitation s'appuie sur des critères simples, liés à l'occupation du sol et à la nature de la végétation. Elle suit la limite des milieux riverains (ripisylves, bras morts, prairies...), ainsi que les hauts des escarpements rocheux au niveau de la Roque d'Aubais. Elle exclut les étendues agricoles ou urbaines, ainsi que les espaces de garrigues limitrophes.



Vallée du Vidourle de Sauve aux étangs

Identifiant national : 910014043

*La projection utilisée pour le calcul des surfaces est le Lambert II étendu.

Ainsi définie, la zone couvre une superficie de près de 700 hectares et s'étire sur environ 65 kilomètres de linéaire.

3. Description du fonctionnement écologique

- Etage de végétation : non mentionné

- Espèces végétales déterminantes et remarquables

Végétaux vasculaires

Nom scientifique	Nom vernaculaire	Déterminance
<i>Gagea granatelli</i> (Parl.) Parl.	Gagée de Granatelli	remarquable
<i>Leersia oryzoides</i> (L.) Sw.	Leersie faux-riz	littorale
<i>Nuphar lutea</i> (L.) Sm.	Nénuphar jaune	littorale
<i>Nymphoides peltata</i> (S.G.Gmel.) Kuntze	Faux nénuphar	stricte
<i>Potamogeton coloratus</i> Hornem.	Potamot coloré	remarquable
<i>Rorippa amphibia</i> (L.) Besser	Rorippe amphibie	remarquable
<i>Spirodela polyrhiza</i> (L.) Schleid.	Spirodèle à plusieurs racines	stricte

- Espèces animales déterminantes et remarquables

Amphibiens

Nom scientifique	Nom vernaculaire	Déterminance
<i>Rana perezi</i>	Grenouille de Perez	stricte

Lépidoptères

Nom scientifique	Nom vernaculaire	Déterminance
<i>Chazara briseis</i>	Hermite	stricte
<i>Zerynthia polyxena</i>	Diane	stricte
<i>Zerynthia rumina</i>	Proserpine	stricte

Mammifères terrestres

Nom scientifique	Nom vernaculaire	Déterminance
<i>Castor fiber</i>	Castor d'Eurasie	stricte

Odonates

Nom scientifique	Nom vernaculaire	Déterminance
<i>Aeshna affinis</i>	-	remarquable
<i>Calopteryx haemorrhoidalis</i>	-	remarquable
<i>Ceriagrion tenellum</i>	Agrion délicat	remarquable
<i>Erythromma viridulum</i>	Naïade au corps vert	remarquable



Vallée du Vidourle de Sauve aux étangs

Identifiant national : 910014043

*La projection utilisée pour le calcul des surfaces est le Lambert II étendu.

- Espèces animales déterminantes et remarquables

Odonates

Nom scientifique	Nom vernaculaire	Déterminance
<i>Gomphus graslinii</i>	Gomphe à cercoïdes fourchus	stricte
<i>Gomphus simillimus</i>	Gomphe semblable	stricte
<i>Libellula fulva</i>	Libellule fauve	stricte
<i>Macromia splendens</i>	Cordulie splendide	stricte
<i>Onychogomphus uncatus</i>	Gomphe à crochets	stricte
<i>Oxygastra curtisii</i>	Cordulie à corps fin	stricte
<i>Sympetrum meridionale</i>	-	remarquable

Oiseaux

Nom scientifique	Nom vernaculaire	Déterminance
<i>Coracias garrulus</i>	Rollier d'Europe	à critères
<i>Merops apiaster</i>	Guêpier d'Europe	remarquable
<i>Upupa epops</i>	Huppe fasciée	remarquable

Poissons et ecrevisses

Nom scientifique	Nom vernaculaire	Déterminance
<i>Anguilla anguilla</i>	Anguille	remarquable
<i>Barbus meridionalis</i>	Barbeau méridional	stricte
<i>Chondrostoma toxostoma</i>	Toxostome	stricte
<i>Cottus gobio</i>	Chabot	à critères
<i>Leuciscus leuciscus</i>	Vandoise	remarquable
<i>Telestes souffia</i>	Blageon	stricte

Reptiles

Nom scientifique	Nom vernaculaire	Déterminance
<i>Emys orbicularis</i>	Cistude d'Europe	stricte

La ripisylve qui borde le Vidourle constitue un corridor écologique mis à profit par de nombreuses espèces animales pour se déplacer. Par son caractère boisé et son ambiance fraîche, elle contraste avec les étendues agricoles et les garrigues sèches qu'elle traverse. Ces bois accueillent une flore des régions tempérées, constituant une enclave biogéographique au sein de la plaine méditerranéenne. Ils offrent une rupture dans le paysage viticole et assure un rôle de refuge à une faune et une flore dans un environnement naturel fragmenté et souvent artificialisé au contact du fleuve. La végétation qui se développe sur les berges assure également leur protection contre l'érosion et un rôle de filtre et de tampon entre les zones agricoles et le cours d'eau. L'intérêt patrimonial du territoire repose principalement sur la faune, secondairement sur la flore, avec de nombreuses espèces liées aux cours d'eau et aux milieux rivulaires. Il se matérialise par la présence de 3 ZNIEFF de type I réparties sur tout le site.

Bien que la ripisylve soit mieux conservée à l'amont qu'à l'aval, elle n'en reste pas moins globalement étroite et discontinue. Dans les zones plus fortement agricoles, comme dans la plaine à l'aval de Gallargues-le-Montueux ou à l'aval de Sommières, elle se limite la plupart du temps (lorsqu'elle existe) à un rideau d'arbres. Cette forêt riveraine est composée d'arbres typiques : Frêne à feuilles étroites (*Fraxinus angustifolius*), Peuplier blanc (*Populus alba*), Peuplier



Vallée du Vidourle de Sauve aux étangs

Identifiant national : 910014043

*La projection utilisée pour le calcul des surfaces est le Lambert II étendu.

noir (*Populus nigra*), Aulne glutineux (*Alnus glutinosa*), Saule blanc (*Salix alba*)... Le platane (*Platanus hispanica*), espèce introduite, y est régulier tandis que dans les ripisylves moins humides abondent l'Orme (*Ulmus minor*) et le Chêne pubescent (*Quercus pubescens*). C'est au sein du milieu aquatique que se concentrent les enjeux biologiques avec de nombreuses espèces patrimoniales de la faune :

- des odonates avec le Gomphe à cercoïdes fourchus (*Gomphus graslinii*), la Cordulie splendide (*Macromia splendens*), le Gomphe semblable (*Gomphus simillimus*), la Libellule fauve (*Libellula fulva*), le Gomphe à crochets (*Onychogomphus uncatus*), la Cordulie à corps fin (*Oxygastra curtisii*)... ;
- un amphibien, la Grenouille de Pérez (*Rana perezi*) ;
- des poissons avec le Barbeau méridional (*Barbus meridionalis*), le Toxostome (*Chondrostoma toxostoma*), le Chabot (*Cottus gobio*), la Vandoise (*Leuciscus leuciscus*), le Blageon (*Telestes souffia*)... ;
- une tortue aquatique, la Cistude d'Europe (*Emys orbicularis*) ;
- un mammifère, le Castor d'Eurasie (*Castor fiber*).

Les berges accueillent également quelques plantes patrimoniales de milieux humides : le Faux nénuphar (*Nymphaeoides peltata*), seule localité régionale récente de cette plante des régions septentrionales, la Spirodèle à plusieurs racines (*Spirodela polyrhiza*), lentille d'eau des régions septentrionales et également rare en zone méditerranéenne, le Nénuphar jaune (*Nuphar lutea*), la Leersie faux-riz (*Leersia oryzoides*)...

Dans les zones humides et fraîches en relation avec le cours d'eau comme les prairies riveraines et les ripisylves sont à signaler quelques animaux peu fréquents, un papillon, la Diane (*Zerynthia polyxena*), et un oiseau méditerranéen, le Rollier d'Europe (*Coracias garrulus*). Quelques prairies plus éloignées du fleuve et donc plus sèches, abritent également deux espèces de papillons : l'Hermite (*Chazara briseis*) et la Proserpine (*Zerynthia rumina*).

4. Facteurs influençant l'évolution de la ZNIEFF

Dans cette ZNIEFF, le Vidourle traverse des secteurs d'agriculture intensive usant de traitements phytosanitaires en quantités importantes et plusieurs agglomérations d'importance variable. Ces activités et cette présence humaine à proximité du cours d'eau sont à l'origine de pollutions, et affectent certains habitats ou espèces sensibles. La présence à Aigues-Vives d'une entreprise de produits phytosanitaires classée SEVESO constitue par ailleurs un risque important de pollution de la masse d'eau superficielle du cours aval du Vidourle.

De par les multiples fonctions qu'assurent la ripisylve (zone tampon vis-à-vis des eaux de ruissellement polluées, refuge et corridor pour plusieurs espèces animales, fixateur des berges notamment en période de crues), leur maintien est un facteur important de la préservation du patrimoine naturel. Les actions de coupe ou de débroussaillage susceptibles d'être pratiquées doivent être envisagées avec prudence, d'autant plus que les bois du périmètre sont déjà fortement réduits et dégradés par les usages riverains.

Les activités ou aménagements modifiant la dynamique naturelle du cours d'eau (pompages, prélèvement de matériaux, rectifications de berges, digues...) présentent également un risque pour les espèces décrites et leurs habitats : modification des niveaux d'eau, comblements... Certains seuils sont équipés de passes à poissons et un programme de restauration des poissons migrateurs a été initié.

La partie du Vidourle en aval de Sommières est concernée par un site Natura 2000 (SIC). Les préconisations de gestion qui seront identifiées dans le document d'objectif devraient aller dans le sens de la préservation du patrimoine naturel d'intérêt communautaire et indirectement bénéficier au reste du patrimoine naturel de la zone.

5. Sources documentaires et bibliographie

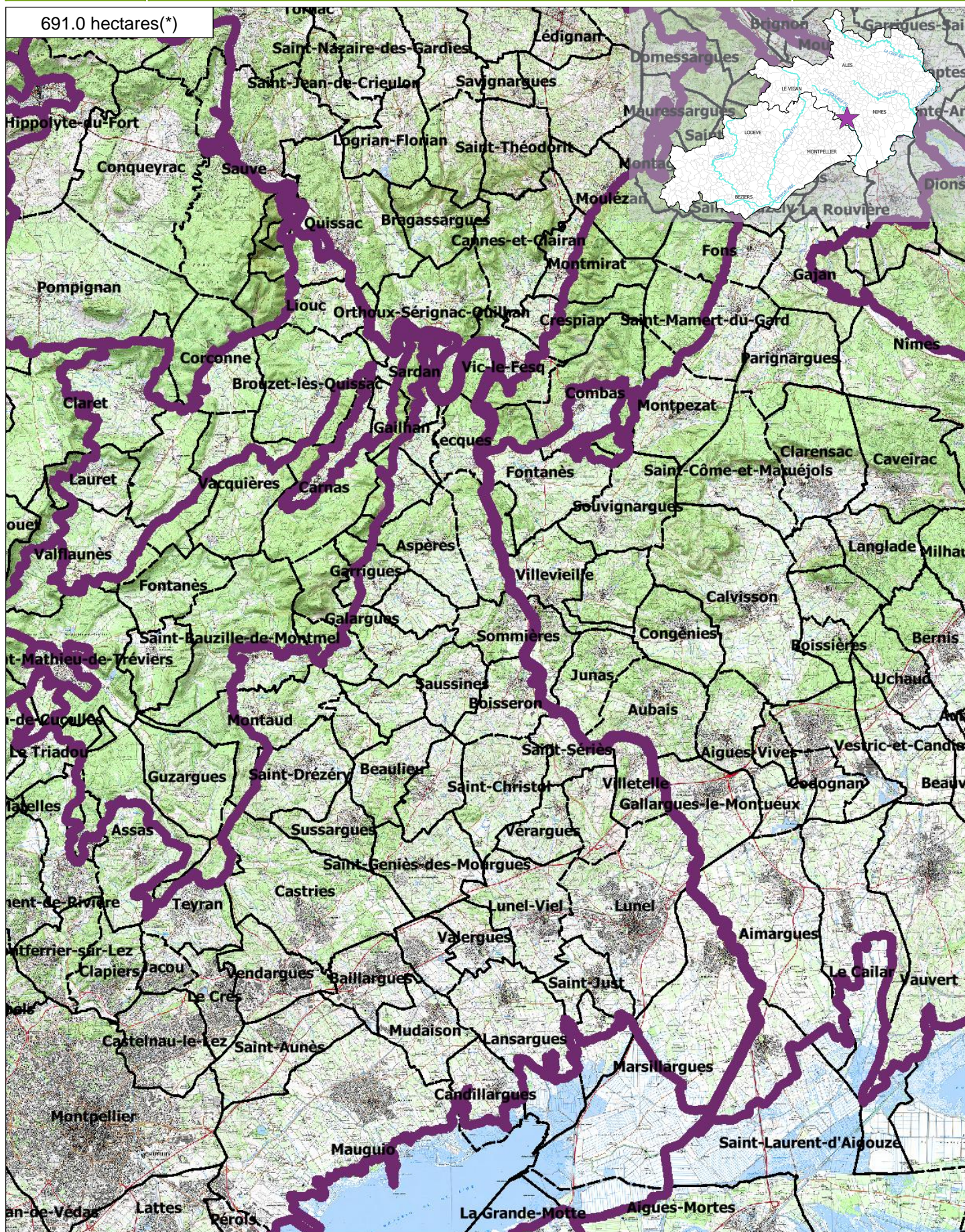
ZNIEFF de type II
n° 3014-0000

Inventaire des Zones Naturelles d'Intérêt Ecologique Faunistique et Floristique

Département(s) :
Hérault et Gard

Vallée du Vidourle de Sauve aux étangs

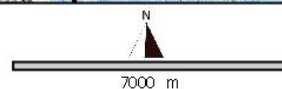
691.0 hectares(*)



Inventaire ZNIEFF
Deuxième Génération
Année d'édition 2010

n° de carte(s) IGN :
2842O, 2843OT, 2741ET,
2841O, 2742ET, 2842E
Fond : IGN SCAN25

Légende
ZNIEFF type II
ZNIEFF type I
Limites communales
Réseau hydrographique principal



Cet inventaire constitue un outil d'alerte et ne peut être interprété à une échelle plus fine sans investigation complémentaire. Le périmètre des ZNIEFF, représenté ici sur Scan25 (IGN), a été tracé à partir d'orthophotographies au 1:5000. *La projection utilisée pour le calcul des surfaces est le Lambert 93.



6. Sources des données naturalistes : liste des porteurs de données

ABELA Aude	Groupe de Recherche et d'Information sur les Vertébrés et leur Environnement
Association Caracole	Groupe Ornithologique du Roussillon
Association Charles Flahaut	Institut Méditerranéen d'Ecologie et de Paléocologie
Association Communale de Chasse Agréée de Mantet	Institut National de Recherche Agronomique
Association Communale de Chasse Agréée de Py	Inventaire des Coléoptères des Alpes-de-Haute-Provence
Association de Pêche et de Protection des Milieux Aquatiques La Gauloise	La belle Verte
Association des Naturalistes d'Ariège	La Cistude
Association Gestionnaire de la réserve naturelle de la vallée d'Eyne	La Découverte
Association Gestionnaire de la Réserve Naturelle de Nohèdes (AGRNN)	La Fario
Association gestionnaire de la Réserve Naturelle de Py	Ligue pour la Protection des Oiseaux de l'Aude
Association les Amis de la Massane, gestionnaire de la Réserve de Forêt de la Massane	Ligue pour la Protection des Oiseaux de l'Hérault
Association les taïchous	Ligue pour la Protection des Oiseaux Grands Causses
Association Lozérienne d'Etude et de Protection de l'Environnement	Méandre
Association pour la Caractérisation et l'Etude des Entomocénoses	Muséum d'Histoire Naturelle de Nantes
Association pour la Connaissance et la Conservation des Milieux Naturels	Muséum National d'Histoire Naturelle - Département Systématique et Evolution - Entomologie
Association Roussillonnaise d'Entomologie	Myotis
Association Saint-Gely Nature	Naturellement votre
Association Tarnaise d'Etudes Karstiques	Observatoire des Galliformes de Montagne
Aude Nature	Observatoire d'Océanographie Biologique de Banyuls-sur-Mer - Laboratoire Arago (CNRS)
Biotope	Observatoire Naturaliste des Écosystèmes Méditerranéens
Cabinet Barbanson Environnement	Office National de la Chasse et de la Faune Sauvage - Délégation du Languedoc-Roussillon
Centre de Biologie et de Gestion des Populations	Office National de la Chasse et de la Faune Sauvage (ONCFS), gestionnaire de la Réserve Naturelle de Jujols
Centre d'Ecologie Fonctionnelle et Evolutive - Laboratoire de Zoogéographie	Office National de l'Eau et des Milieux Aquatiques de la Lozère
Centre de coopération Internationale en Recherche Agronomique pour le Développement	Office National de l'Eau et des Milieux Aquatiques de l'Aude
Centre de Découverte du Scamandre	Office National de l'Eau et des Milieux Aquatiques de l'Hérault
Centre d'Initiation à l'Ecologie Montagnarde Les Isards	Office National de l'Eau et des Milieux Aquatiques des Pyrénées Orientales
Centre National pour la Recherche Scientifique	Office National de l'Eau et des Milieux Aquatiques du Gard
Centre Ornithologique du Gard	Office National de l'Eau et des Milieux Aquatiques du Languedoc-Roussillon
Centre Ornithologique Rhône-Alpes Ardèche	Office National des Forêts - Cellule d'Etudes Entomologiques
Centre Permanent d'Initiatives pour l'Environnement du Pays Narbonnais	Office National des Forêts - Délégation Territoriale Méditerranée
Collectif d'Associations pour la Défense du Bois des Lens	Office Pour les Insectes et leur Environnement
Commune d'Argeles-sur-Mer, gestionnaire de la Réserve Naturelle du Mas-Larrieu	Office Pour les Insectes et leur Environnement du Languedoc-Roussillon
Commune de Mantet, gestionnaire de la Réserve Naturelle de Mantet	Parc National des Cévennes
Commune de Prats de Mollo la Preste, gestionnaire de la Réserve Naturelle de Prats	PNR du Haut Languedoc
Confédération des Réserves Naturelles Catalanes	Réserve Naturelle de Nyer
Conservatoire Botanique National Méditerranéen de Porquerolles	Réserve Naturelle de Roquehaute
Conservatoire des Espaces Naturels du Languedoc-Roussillon	Rutilans
Conservatoire des Sites Lozériens	Salsepareille
Echos Nature	Société Civile Forestière (SCF) Ecureuil de Py et de Rotja
Ecole Pratique des Hautes Etudes	Société d'Etude des Sciences Naturelles de Nîmes et du Gard
Ecole supérieure d'Agriculture de Purpan	Société Entomologique de France
Ecologistes de l'Euzière	Société Entomologique du Languedoc
Entente Interdépartementale pour la Démoustication	Société Entomologique du Nord de la France
Espace Nature Environnement	Société Française d'Orchidophilie
Etudes naturalistes	Société Française d'Orchidophilie du Languedoc
Fédération Aude Claire	Société Française pour l'Etude et la Protection des Mammifères
Fédérations Départementales des Associations Agréées de Pêche et de Protection des Milieux Aquatiques	Spéléologues Anonymes
Gard Nature	Station Biologique de la Tour du Valat
Goupil Connexion	Syndicat Mixte pour la Protection et la Gestion de la Camargue Gardoise
Groupe Chiroptères de Midi Pyrénées	Zerynthia
Groupe Chiroptères de Provence	
Groupe Chiroptères du Languedoc - Roussillon	
Groupe de Recherche et de Protection des Libellules Sympetrum	