

ZNIEFF de type I n° 3014-2097

Cours du Vidourle de Salinelles à Gallargues

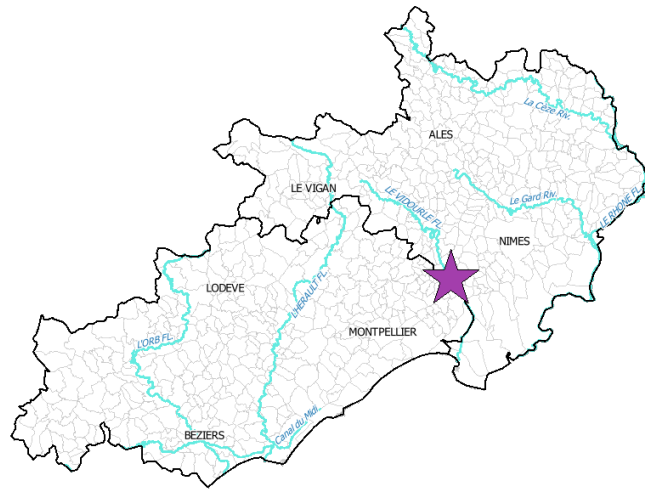
Identifiant national : 910030361

Modernisation de l'inventaire ZNIEFF

Zone Naturelle d'Intérêt Ecologique Faunistique et Floristique

Région Languedoc-Roussillon

Edition 2008 - 2010



Département(s) :
Hérault et Gard

Maîtrise d'ouvrage

Secrétariat Scientifique et
Technique et Coordination
des données "Faune"



Coordination des données
"Flore et Habitats Naturels"



avec le soutien financier de :



et la collaboration des porteurs de données et du CSRPN



Cours du Vidourle de Salinelles à Gallargues

Identifiant national : 910030361

*La projection utilisée pour le calcul des surfaces est le Lambert II étendu.

1. Localisation et description générale

- Communes concernées par la ZNIEFF

Département du Gard

Code INSEE	Nom de la commune	Surface absolue (ha)	Surface relative (%)
30321	SOMMIERES	35 ha	23 %
30019	AUBAIS	20 ha	13 %
30123	GALLARGUES-LE-MONTUEUX	16 ha	11 %
30352	VILLEVIEILLE	10 ha	7 %
30136	JUNAS	8 ha	5 %
30306	SALINELLES	5 ha	3 %

Département de l'Hérault

Code INSEE	Nom de la commune	Surface absolue (ha)	Surface relative (%)
34340	VILLETTELLE	25 ha	16 %
34033	BOISSERON	15 ha	9 %
34288	SAINT-SERIES	11 ha	7 %
34145	LUNEL	8 ha	5 %

La ZNIEFF « Cours du Vidourle de Salinelles à Gallargues » est située sur la frontière entre les départements du Gard et de l'Hérault. Elle englobe la rivière du Vidourle sur un linéaire de plus de 16 kilomètres. Elle couvre une superficie de presque 154 hectares, pour une altitude variant peu, entre 10 et 30 mètres.

- Description du Paysage (Atlas des paysages du Languedoc-Roussillon)

La Costière

Nom de l'unité paysagère	Surface absolue (ha)	Surface relative (%)
Plaine du Vistre et du Vidourle	4.0 ha	2 %

Les garrigues

Nom de l'unité paysagère	Surface absolue (ha)	Surface relative (%)
Les collines et garrigues en rive droite du Vidourle	51.0 ha	33 %

Les Garrigues

Nom de l'unité paysagère	Surface absolue (ha)	Surface relative (%)
Petites plaines et vallons du Vidourle	94.0 ha	61 %

Les plaines

Nom de l'unité paysagère	Surface absolue (ha)	Surface relative (%)
La plaine de Lunel-Mauguio	5.0 ha	3 %

- Occupation du sol (ocsol L-R)



Cours du Vidourle de Salinelles à Gallargues

Identifiant national : 910030361

*La projection utilisée pour le calcul des surfaces est le Lambert II étendu.

Territoires artificialisés

Code du poste	Libellé du poste	Surface absolue (ha)	Surface relative (%)
112	Tissu urbain discontinu	1.0 ha	0 %
122	Réseaux routier et ferroviaire et espaces associés	1.0 ha	1 %

Territoires agricoles

Code du poste	Libellé du poste	Surface absolue (ha)	Surface relative (%)
212	Terres arables autres que serres, rizières et zones à forte densité de serres	4.0 ha	2 %
221	Vignobles	10.0 ha	7 %
231	Prairies	1.0 ha	0 %
242	Systèmes culturaux et parcellaires complexes	9.0 ha	6 %

Forêts et milieux semi-naturels

Code du poste	Libellé du poste	Surface absolue (ha)	Surface relative (%)
311	Forêts de feuillus	4.0 ha	3 %
312	Forêts de conifères	3.0 ha	2 %
323	Maquis et garrigues	1.0 ha	1 %
324	Forêt et végétation arbustive en mutation	8.0 ha	5 %

Surfaces en eau

Code du poste	Libellé du poste	Surface absolue (ha)	Surface relative (%)
511	Cours et voies d'eau	111.0 ha	72 %

2. Délimitation du périmètre

- Périmètres d'inventaire et périmètres réglementaires présents sur la ZNIEFF

Intersections avec des périmètres d'inventaires

Type	Intitulé du Périmètre	Code	Surf. absolue (ha)*	Surf. relative (%)*
ZNIEFF de type II	Vallée du Vidourle de Sauve aux étangs	3014-0000	153 ha	100 %
ZICO	Hautes garrigues du montpellierais	LR14	56 ha	36 %

Intersections avec des périmètres règlementaires

Type	Intitulé du Périmètre	Code	Surf. absolue (ha)*	Surf. relative (%)*
SIC	LE VIDOURLE	FR9101391	94 ha	61 %
SAGE	SAGE Vistre, nappes Vistrenques et Costières	sage_12	6 ha	4 %
SCOT	Pays de Lunel	scot_03	17 ha	11 %
SCOT	Sud du Gard	scot_04	136 ha	89 %

Le périmètre englobe le lit mineur du Vidourle et ses zones humides riveraines (ripisylve et prairies) entre le Moulin de Patte au sud du village de Salinelle et le Moulin des Aubes au nord-est de la ville de Lunel.



3. Description du fonctionnement écologique

- Etage de végétation : étage mésoméditerranéen

- Espèces végétales déterminantes et remarquables

Végétaux vasculaires

Nom scientifique	Nom vernaculaire	Déterminance
<i>Gagea granatelli</i> (Parl.) Parl.	Gagée de Granatelli	remarquable
<i>Leersia oryzoides</i> (L.) Sw.	Leersie faux-riz	littorale
<i>Nuphar lutea</i> (L.) Sm.	Nénuphar jaune	littorale
<i>Nymphoides peltata</i> (S.G.Gmel.) Kuntze	Faux nénuphar	stricte
<i>Potamogeton coloratus</i> Hornem.	Potamot coloré	remarquable
<i>Rorippa amphibia</i> (L.) Besser	Rorippe amphibie	remarquable
<i>Spirodela polyrhiza</i> (L.) Schleid.	Spirodèle à plusieurs racines	stricte

- Espèces animales déterminantes et remarquables

Amphibiens

Nom scientifique	Nom vernaculaire	Déterminance
<i>Rana perezi</i>	Grenouille de Perez	stricte

Lépidoptères

Nom scientifique	Nom vernaculaire	Déterminance
<i>Chazara briseis</i>	Hermite	stricte

Mammifères terrestres

Nom scientifique	Nom vernaculaire	Déterminance
<i>Castor fiber</i>	Castor d'Eurasie	stricte

Odonates

Nom scientifique	Nom vernaculaire	Déterminance
<i>Aeshna affinis</i>	-	remarquable
<i>Calopteryx haemorrhoidalis</i>	-	remarquable
<i>Ceriagrion tenellum</i>	Agrion délicat	remarquable
<i>Erythromma viridulum</i>	Naïade au corps vert	remarquable
<i>Gomphus graslinii</i>	Gomphe à cercoïdes fourchus	stricte
<i>Libellula fulva</i>	Libellule fauve	stricte
<i>Macromia splendens</i>	Cordulie splendide	stricte
<i>Oxygastra curtisii</i>	Cordulie à corps fin	stricte



Cours du Vidourle de Salinelles à Gallargues

Identifiant national : 910030361

*La projection utilisée pour le calcul des surfaces est le Lambert II étendu.

- Espèces animales déterminantes et remarquables

Odonates

Nom scientifique	Nom vernaculaire	Déterminance
<i>Sympetrum meridionale</i>	-	remarquable

Oiseaux

Nom scientifique	Nom vernaculaire	Déterminance
<i>Merops apiaster</i>	Guêpier d'Europe	remarquable

Reptiles

Nom scientifique	Nom vernaculaire	Déterminance
<i>Emys orbicularis</i>	Cistude d'Europe	stricte

Le Vidourle traverse dans cette zone de plaine agricole parsemée de petits massifs rocheux. Quelques parcelles de prairies sont dispersées au milieu des cultures.

La bande de ripisylve est souvent mince mais il reste quelques portions de beaux boisements rivulaires et quelques bras morts.

Le cours du Vidourle offre un refuge pour des espèces végétales liées aux milieux aquatiques d'eau douce. Ces plantes, communes pour la plupart dans une grande partie nord de la France, sont beaucoup moins fréquentes, voire rares, en zone méditerranéenne. C'est le cas de :

- la Spirodèle à plusieurs racines *Spirodela polyrhiza*, plante de la famille des lentilles d'eau, présente dans une grande partie de la France, mais rare en zone méditerranéenne. On la trouve dans une douzaine de communes de l'Aude, du Gard et de l'Hérault, à proximité et dans la zone littorale ;

- *Nymphoides peltata*, plante aquatique du nord de la France, très rare sur le littoral méditerranéen. Elle trouve ici son unique localité actuellement connue dans la région.

D'autres plantes des bords des eaux complètent ce cortège avec la Leersie faux-riz *Leersia oryzoides*, le Nénuphar jaune *Nuphar lutea*, le Potamot coloré *Potamogeton coloratus* ou la Rorippe amphibie *Rorippa amphibia*.

La Gagée de Granatelli *Gagea granatelli*, plante protégée au niveau national, est présente sur les pelouses rocailleuses de quelques secteurs rocheux surplombant la rivière.

La ZNIEFF abrite également des espèces animales d'intérêt patrimonial et notamment le plus gros rongeur d'Europe : le Castor d'Eurasie *Castor fiber*. C'est un mammifère végétarien présent le long des cours d'eau de faible pente avec des formations boisées rivulaires. Ayant quasiment disparu au début du XXème siècle, il est protégé aux niveaux national et européen.

La présence de la Cistude d'Europe *Emys orbicularis* a été constatée sur une bonne partie du linéaire de la rivière. C'est une tortue aquatique protégée aux niveaux national et européen. Ses populations françaises occupent le Centre et le Sud du territoire (ainsi que la Corse). Elle a beaucoup régressé en Europe.

Plusieurs odonates vivent dans ou à proximité de la rivière, essentiellement dans les eaux faiblement courantes à stagnantes. C'est le cas de :

- la Libellule fauve *Libellula Fulva*, qui se développe généralement dans les zones dont les rives sont envahies par les plantes subaquatiques. Elle est peu fréquente dans la région ;

- la Cordulie à corps fin *Oxygastra curtisii*, espèce protégée au niveau national, elle est l'unique espèce du genre au niveau mondial. Son aire de répartition se limite principalement à l'Espagne et à la France ;

- le Gomphe à cercoïdes fourchus *Gomphus graslinii*, libellule de répartition franco-ibérique, protégée au niveau national ;

- la Cordulie splendide *Macromia splendens*, espèce également franco-ibérique, protégée aux niveaux national et européen.

Il est aussi possible d'observer une espèce de papillon dont les effectifs sont en forte régression en France : l'Hermite *Chazara briseis*. Il fréquente les pelouses sèches rases et écorchées sur sol caillouteux. Il est localement menacé dans le Midi notamment du fait de la déprise pastorale.

4. Facteurs influençant l'évolution de la ZNIEFF



Cours du Vidourle de Salinelles à Gallargues

Identifiant national : 910030361

*La projection utilisée pour le calcul des surfaces est le Lambert II étendu.

Le Vidourle traverse ici des plaines agricoles, la ville de Sommières et passe à proximité de plusieurs villages.

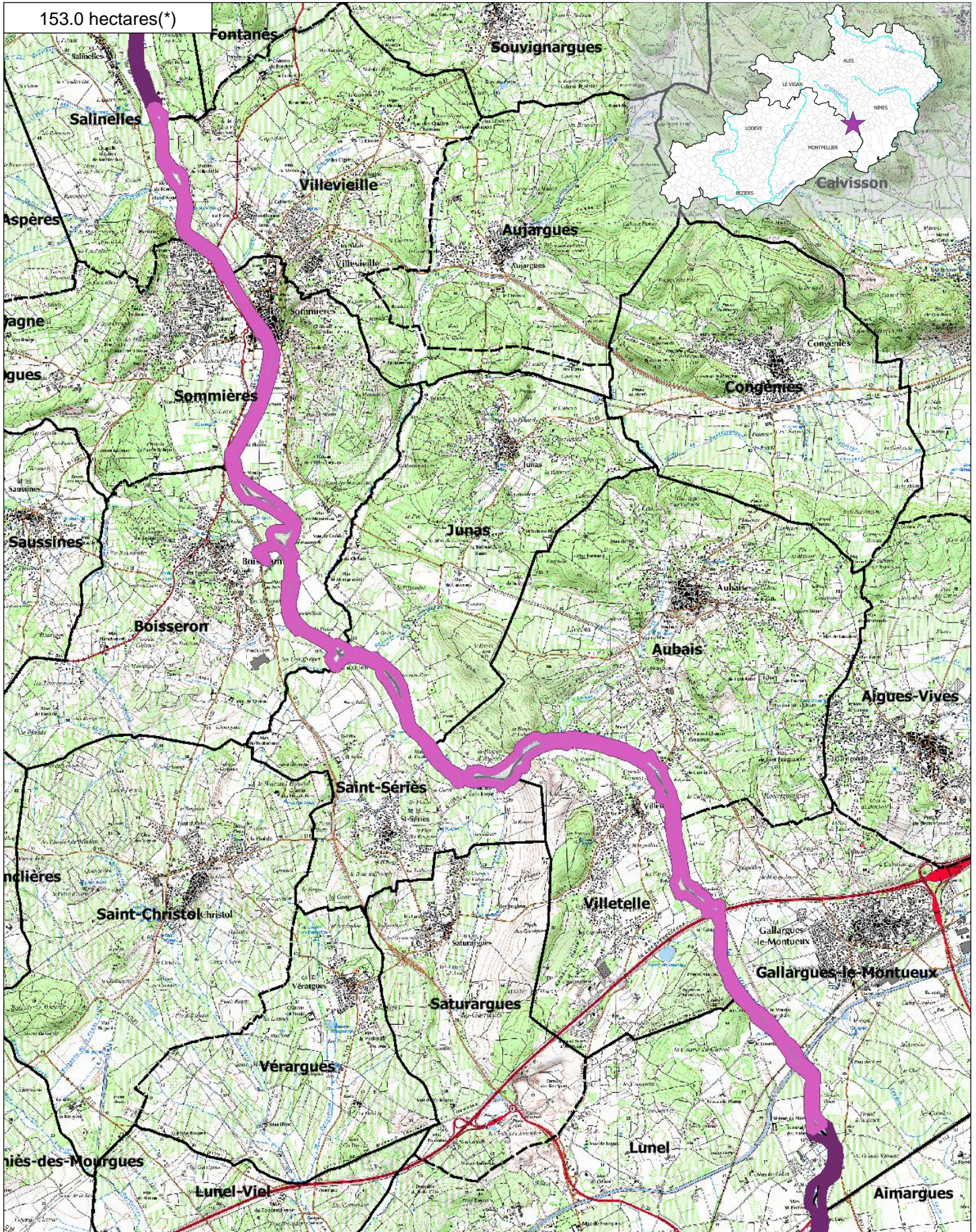
La grande majorité des espèces végétales et animales recensées est liée de près ou de loin au bon fonctionnement hydraulique, à la qualité de l'eau du Vidourle ou à la présence de ripisylves.

Tout type de pollution (pollution agricole, eaux usées des zones urbanisées), de modification de la dynamique de la rivière (seuils, aménagements hydro-électriques, captages, consolidation ou rectification des berges, apports de sédiments) ou travaux d'entretien/d'exploitation des zones riveraines (défrichage, coupes dans les ripisylves), peut constituer une menace directe pour le maintien des espèces et de leurs habitats.

Le papillon patrimonial (l'Hermite), est quant à lui menacé par la fermeture des milieux suite à la déprise pastorale, mais également par l'extension de la viticulture, de l'arboriculture et de l'urbanisation. L'usage de produits phytosanitaires dans les cultures environnant la ZNIEFF peut également avoir des conséquences négatives sur ses populations.

5. Sources documentaires et bibliographie

153.0 hectares(*)

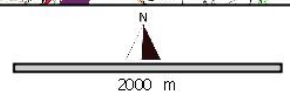


Inventaire ZNIEFF
Deuxième Génération
Année d'édition 2010

n° de carte(s) IGN :
28420, 28430T, 2842E
Fond : IGN SCAN25

Légende

	ZNIEFF type I		Limites communales
	ZNIEFF type II		Réseau hydrographique principal





6. Sources des données naturalistes : liste des porteurs de données

ABELA Aude	Groupe de Recherche et d'Information sur les Vertébrés et leur Environnement
Association Caracole	Groupe Ornithologique du Roussillon
Association Charles Flahaut	Institut Méditerranéen d'Ecologie et de Paléocécologie
Association Communale de Chasse Agréée de Mantet	Institut National de Recherche Agronomique
Association Communale de Chasse Agréée de Py	Inventaire des Coléoptères des Alpes-de-Haute-Provence
Association de Pêche et de Protection des Milieux Aquatiques La Gauloise	La belle Verte
Association des Naturalistes d'Ariège	La Cistude
Association Gestionnaire de la réserve naturelle de la vallée d'Eyne	La Découverte
Association Gestionnaire de la Réserve Naturelle de Nohèdes (AGRNN)	La Fario
Association gestionnaire de la Réserve Naturelle de Py	Ligue pour la Protection des Oiseaux de l'Aude
Association les Amis de la Massane, gestionnaire de la Réserve de Forêt de la Massane	Ligue pour la Protection des Oiseaux de l'Hérault
Association les taïchous	Ligue pour la Protection des Oiseaux Grands Causses
Association Lozérienne d'Etude et de Protection de l'Environnement	Méandre
Association pour la Caractérisation et l'Etude des Entomocénoses	Muséum d'Histoire Naturelle de Nantes
Association pour la Connaissance et la Conservation des Milieux Naturels	Muséum National d'Histoire Naturelle - Département Systématique et Evolution - Entomologie
Association Roussillonnaise d'Entomologie	Myotis
Association Saint-Gely Nature	Naturellement votre
Association Tarnaise d'Etudes Karstiques	Observatoire des Galliformes de Montagne
Aude Nature	Observatoire d'Océanographie Biologique de Banyuls-sur-Mer - Laboratoire Arago (CNRS)
Biotope	Observatoire Naturaliste des Écosystèmes Méditerranéens
Cabinet Barbanson Environnement	Office National de la Chasse et de la Faune Sauvage - Délégation du Languedoc-Roussillon
Centre de Biologie et de Gestion des Populations	Office National de la Chasse et de la Faune Sauvage (ONCFS), gestionnaire de la Réserve Naturelle de Jujols
Centre d'Ecologie Fonctionnelle et Evolutive - Laboratoire de Zoogéographie	Office National de l'Eau et des Milieux Aquatiques de la Lozère
Centre de coopération Internationale en Recherche Agronomique pour le Développement	Office National de l'Eau et des Milieux Aquatiques de l'Aude
Centre de Découverte du Scamandre	Office National de l'Eau et des Milieux Aquatiques de l'Hérault
Centre d'Initiation à l'Ecologie Montagnarde Les Isards	Office National de l'Eau et des Milieux Aquatiques des Pyrénées Orientales
Centre National pour la Recherche Scientifique	Office National de l'Eau et des Milieux Aquatiques du Gard
Centre Ornithologique du Gard	Office National de l'Eau et des Milieux Aquatiques du Languedoc-Roussillon
Centre Ornithologique Rhône-Alpes Ardèche	Office National des Forêts - Cellule d'Etudes Entomologiques
Centre Permanent d'Initiatives pour l'Environnement du Pays Narbonnais	Office National des Forêts - Délégation Territoriale Méditerranée
Collectif d'Associations pour la Défense du Bois des Lens	Office Pour les Insectes et leur Environnement
Commune d'Argeles-sur-Mer, gestionnaire de la Réserve Naturelle du Mas-Larrieu	Office Pour les Insectes et leur Environnement du Languedoc-Roussillon
Commune de Mantet, gestionnaire de la Réserve Naturelle de Mantet	Parc National des Cévennes
Commune de Prats de Mollo la Preste, gestionnaire de la Réserve Naturelle de Prats	PNR du Haut Languedoc
Confédération des Réserves Naturelles Catalanes	Réserve Naturelle de Nyer
Conservatoire Botanique National Méditerranéen de Porquerolles	Réserve Naturelle de Roquehaute
Conservatoire des Espaces Naturels du Languedoc-Roussillon	Rutilans
Conservatoire des Sites Lozériens	Salsepareille
Echos Nature	Société Civile Forestière (SCF) Ecureuil de Py et de Rotja
Ecole Pratique des Hautes Etudes	Société d'Etude des Sciences Naturelles de Nîmes et du Gard
Ecole supérieure d'Agriculture de Purpan	Société Entomologique de France
Ecologistes de l'Euzière	Société Entomologique du Languedoc
Entente Interdépartementale pour la Démoustication	Société Entomologique du Nord de la France
Espace Nature Environnement	Société Française d'Orchidophilie
Etudes naturalistes	Société Française d'Orchidophilie du Languedoc
Fédération Aude Claire	Société Française pour l'Etude et la Protection des Mammifères
Fédérations Départementales des Associations Agréées de Pêche et de Protection des Milieux Aquatiques	Spéléologues Anonymes
Gard Nature	Station Biologique de la Tour du Valat
Goupil Connexion	Syndicat Mixte pour la Protection et la Gestion de la Camargue Gardoise
Groupe Chiroptères de Midi Pyrénées	Zerynthia
Groupe Chiroptères de Provence	
Groupe Chiroptères du Languedoc - Roussillon	
Groupe de Recherche et de Protection des Libellules Sympetrum	