

ZNIEFF de type II n° 3015-0000

Bois de Lens

Identifiant national : 910011553

Modernisation de l'inventaire ZNIEFF

Zone Naturelle d'Intérêt Ecologique Faunistique et Floristique

Région Languedoc-Roussillon

Edition 2008 - 2010



Département(s) :
Gard

Maîtrise d'ouvrage

Secrétariat Scientifique et
Technique et Coordination
des données "Faune"



Coordination des données
"Flore et Habitats Naturels"



avec le soutien financier de :



et la collaboration des porteurs de données et du CSRPN



1. Localisation et description générale

- Communes concernées par la ZNIEFF

Département du Gard

Code INSEE	Nom de la commune	Surface absolue (ha)	Surface relative (%)
30088	COMBAS	1104 ha	13 %
30046	BOUCOIRAN-ET-NOZIERES	818 ha	10 %
30281	SAINT-MAMERT-DU-GARD	672 ha	8 %
30112	FONS	557 ha	7 %
30183	MOULEZAN	605 ha	7 %
30181	MONTMIRAT	593 ha	7 %
30354	MONTAGNAC	551 ha	7 %
30098	CRESPIAN	530 ha	6 %
30104	DOMESSARGUES	407 ha	5 %
30255	SAINT-GENIES-DE-MALGOIRES	438 ha	5 %
30163	MAURESSARGUES	343 ha	4 %
30349	VIC-LE-FESQ	332 ha	4 %
30114	FONTANES	319 ha	4 %
30233	SAINT-BAUZELY	209 ha	3 %
30234	SAINT-BENEZET	206 ha	2 %
30182	MONTPEZAT	184 ha	2 %
30160	MARUEJOLS-LES-GARDON	155 ha	2 %
30313	SAUZET	191 ha	2 %
30180	MONTIGNARGUES	106 ha	1 %

Le bois de Lens est situé dans la partie ouest de la zone des garrigues du département du Gard. Il s'étire selon un axe nord/sud, formant un vaste massif boisé qui sépare les trois des grandes dépressions du Gard : celles de Lédignan à l'ouest, d'Uzès au nord-est et de Sommières au sud. Son sous-bassement est composé de calcaires et de calcaires marneux, et son relief peu marqué culmine à 282 mètres au sommet du Mounier. Les vallons qui entaillent ce massif sont drainés par des cours d'eau à écoulements temporaires qui dépendent des bassins du Vidourle pour la partie ouest et du Gardon pour la partie est.

Boisé ou recouvert de garrigues hautes à près de 90%, le site présente une forte homogénéité dans son occupation du sol qui le démarque des mosaïques agricoles des plaines alentours. Les pelouses et garrigues basses sont peu développées et en régression. Les terres agricoles, surtout composées de vignes, occupent quelques vallons et bas de versants.

En dehors de l'agriculture, les activités et emprises humaines se traduisent par de nombreuses pistes forestières qui desservent les parcelles de bois exploitées. Plusieurs carrières en exploitation sont recensées dans le périmètre.

- Description du Paysage (Atlas des paysages du Languedoc-Roussillon)



Les Garrigues

Nom de l'unité paysagère	Surface absolue (ha)	Surface relative (%)
Collines autour de St-Maurice-de-Cazevieille	1406.0 ha	17 %
Petites plaines et vallons du Vidourle	1127.0 ha	14 %
Plaine de Lédignan	177.0 ha	2 %
Plaine du Gardon autour de Saint-Chaptes...	2481.0 ha	30 %
Vallon de la Courme	3126.0 ha	38 %

- Occupation du sol (ocsol L-R)

Territoires artificialisés

Code du poste	Libellé du poste	Surface absolue (ha)	Surface relative (%)
111	Tissu urbain continu	1.0 ha	0 %
112	Tissu urbain discontinu	6.0 ha	0 %
113	Bâti diffus	16.0 ha	0 %
131	Extraction de matériaux	22.0 ha	0 %
133	Chantiers	4.0 ha	0 %

Territoires agricoles

Code du poste	Libellé du poste	Surface absolue (ha)	Surface relative (%)
212	Terres arables autres que serres, rizières et zones à forte densité de serres	56.0 ha	1 %
221	Vignobles	456.0 ha	5 %
242	Systèmes culturaux et parcellaires complexes	7.0 ha	0 %
243	Territoires principalement occupés par l'agriculture, avec	5.0 ha	0 %

Forêts et milieux semi-naturels

Code du poste	Libellé du poste	Surface absolue (ha)	Surface relative (%)
311	Forêts de feuillus	2728.0 ha	33 %
312	Forêts de conifères	2722.0 ha	33 %
321	Pelouses et pâturages naturels	46.0 ha	1 %
323	Maquis et garrigues	581.0 ha	7 %
324	Forêt et végétation arbustive en mutation	1542.0 ha	19 %
333	Végétation clairsemée	125.0 ha	2 %

Surfaces en eau

Code du poste	Libellé du poste	Surface absolue (ha)	Surface relative (%)
511	Cours et voies d'eau	1.0 ha	0 %

2. Délimitation du périmètre



- Périmètres d'inventaire et périmètres réglementaires présents sur la ZNIEFF

Intersections avec des périmètres d'inventaires

Type	Intitulé du Périmètre	Code	Surf. absolue (ha)*	Surf. relative (%)*
ZNIEFF de type I	Vallon du Rouvegade	3015-2098	10 ha	0 %

Intersections avec des périmètres règlementaires

Type	Intitulé du Périmètre	Code	Surf. absolue (ha)*	Surf. relative (%)*
SAGE	SAGE Gardons	sage_15	5233 ha	63 %
SCOT	Sud du Gard	scot_04	5996 ha	72 %

Le bois de Lens est un territoire géographiquement bien individualisé dans le paysage. Le périmètre retenu englobe la totalité du massif qui émerge de la plaine agricole. Il s'appuie sur les critères à la fois géomorphologique, topographique et paysager en suivant de manière presque continue la limite en bas de pente entre les bois et les garrigues caractérisant le bois de Lens et les parcelles cultivées et ou urbanisées des plaines avoisinantes.

Bien que cultivé, le val d'Auriol, situé dans la partie nord, est intégré à la ZNIEFF pour marquer la continuité du massif. A ses extrémités nord et sud, le périmètre longe respectivement les cours du Gardon et du Vidourle.

Le périmètre ainsi défini couvre une superficie d'un peu plus de 8300 hectares. Il s'étire du près de 20 kilomètres de long du nord au sud pour une largeur inférieure à 6 kilomètres.

3. Description du fonctionnement écologique

- Etage de végétation : non mentionné

- Espèces végétales déterminantes et remarquables

Végétaux vasculaires

Nom scientifique	Nom vernaculaire	Déterminance
<i>Astragalus hypoglottis</i> L.	Astragale pourpre	stricte
<i>Dictamnus albus</i> L.	Fraxinelle blanche	stricte
<i>Eleocharis uniglumis</i> (Link) Schult.	Scirpe à une écaille	remarquable
<i>Erodium foetidum</i> (L.) L'Her.	Erodium fétide	stricte
<i>Galium timeroiy</i> Jord.	Gaillet de Timéroy	remarquable
<i>Gratiola officinalis</i> L.	Gratiolle officinale	stricte
<i>Hypericum tomentosum</i> L.	Millepertuis tomenteux	remarquable
<i>Iberis linifolia</i> L. subsp. <i>intermedia</i> (Guers.) Kerguélen	Ibérisme intermédiaire	stricte
<i>Juncus tenageia</i> Ehrh. ex L.f.	Jonc des marécages	remarquable
<i>Lotus delortii</i> Timb.-Lagr. ex F.W.Schultz	Lotier de Delort	remarquable
<i>Mentha cervina</i> L.	Menthe des cerfs	stricte
<i>Spiranthes aestivalis</i> (Poir.) Rich.	Spiranthe d'été	remarquable
<i>Taraxacum palustre</i> (Lyons) Symons	Pissenlit des marais	stricte



- Espèces végétales déterminantes et remarquables

Végétaux vasculaires

Nom scientifique	Nom vernaculaire	Déterminance
<i>Thymus embergeri</i> Roussine	Thym d'Emberger	remarquable

- Espèces animales déterminantes et remarquables

Lépidoptères

Nom scientifique	Nom vernaculaire	Déterminance
<i>Minois dryas</i>	Grand Nègre des bois	stricte

Odonates

Nom scientifique	Nom vernaculaire	Déterminance
<i>Ischnura pumilio</i>	Agriion nain	stricte
<i>Onychogomphus uncatus</i>	Gomphe à crochets	stricte

Oiseaux

Nom scientifique	Nom vernaculaire	Déterminance
<i>Anthus campestris</i>	Pipit rousseline	remarquable
<i>Bubo bubo</i>	Grand-duc d'Europe	à critères
<i>Circaetus gallicus</i>	Circaète Jean-le-Blanc	à critères
<i>Circus pygargus</i>	Busard cendré	remarquable
<i>Clamator glandarius</i>	Coucou geai	remarquable
<i>Emberiza hortulana</i>	Bruant ortolan	à critères
<i>Hirundo daurica</i>	Hirondelle rousseline	stricte
<i>Lanius meridionalis</i>	Pie-grièche méridionale	à critères
<i>Lanius senator</i>	Pie-grièche à tête rousse	à critères
<i>Oenanthe hispanica</i>	Traquet oreillard	stricte

Orthoptères (criquets et sauterelles)

Nom scientifique	Nom vernaculaire	Déterminance
<i>Saga pedo</i>	Magicienne dentelée	stricte

Reptiles

Nom scientifique	Nom vernaculaire	Déterminance
<i>Psammodromus algirus</i>	Psammodrome algire	remarquable
<i>Psammodromus hispanicus</i>	Psammodrome d'Edwards	stricte
<i>Timon lepidus</i>	Lézard ocellé	stricte

Vaste massif boisé, le territoire forme une île forestière au sein des plaines agricoles et anthropisées qui l'enserrent. Il constitue ainsi une zone de refuge et d'accueil pour diverses espèces animales et végétales méditerranéennes patrimoniales. Il présente une diversité d'habitats liée d'une part à la topographie, avec un relief doux marqué par des



Bois de Lens

Identifiant national : 910011553

*La projection utilisée pour le calcul des surfaces est le Lambert II étendu.

vallons où s'écoulent des ruisseaux temporaires, d'autre part à la structure de la végétation qui offre un gradient forestier dû notamment à un ancien incendie. Les enjeux écologiques recensés sont directement dépendant de ces deux facteurs avec d'un côté des espèces de garrigues plus ou moins ouvertes, et de l'autre des espèces de zones humides dans les petites vallées et les dépressions. Ce patrimoine est réparti de manière homogène sur l'ensemble du massif et n'a permis de désigner qu'une seule ZNIEFF de type I au niveau d'une des vallées. Il est à noter enfin que la zone présente un intérêt géologique avec la présence de deux réserves naturelles régionales paléontologiques.

Les zones humides situées dans les vallons sont le plus souvent issues de sources et d'écoulements diffus apparaissant à la faveur de niveau marneux. Parmi les différentes espèces rares qu'elles hébergent sont à signaler :

- des libellules avec l'Agrion nain (*Ischnura pumilio*)

4. Facteurs influençant l'évolution de la ZNIEFF

Compte tenu du caractère boisé dominant, l'exploitation des bois constitue le principal facteur susceptible d'influencer les milieux en présence. Les coupes rases et les plantations monospécifiques de conifères sont de nature à banaliser le milieu et l'appauvrir.

Les cours d'eau et les quelques zones humides des vallons concentrent des enjeux biologiques sur des espaces généralement réduits. D'éventuelles modifications physiques (drainage, canalisation des eaux, captage des sources) pourraient entraîner des dysfonctionnements dans le fonctionnement de ces milieux et remettre en cause le patrimoine floristique qui le caractérise.

5. Sources documentaires et bibliographie

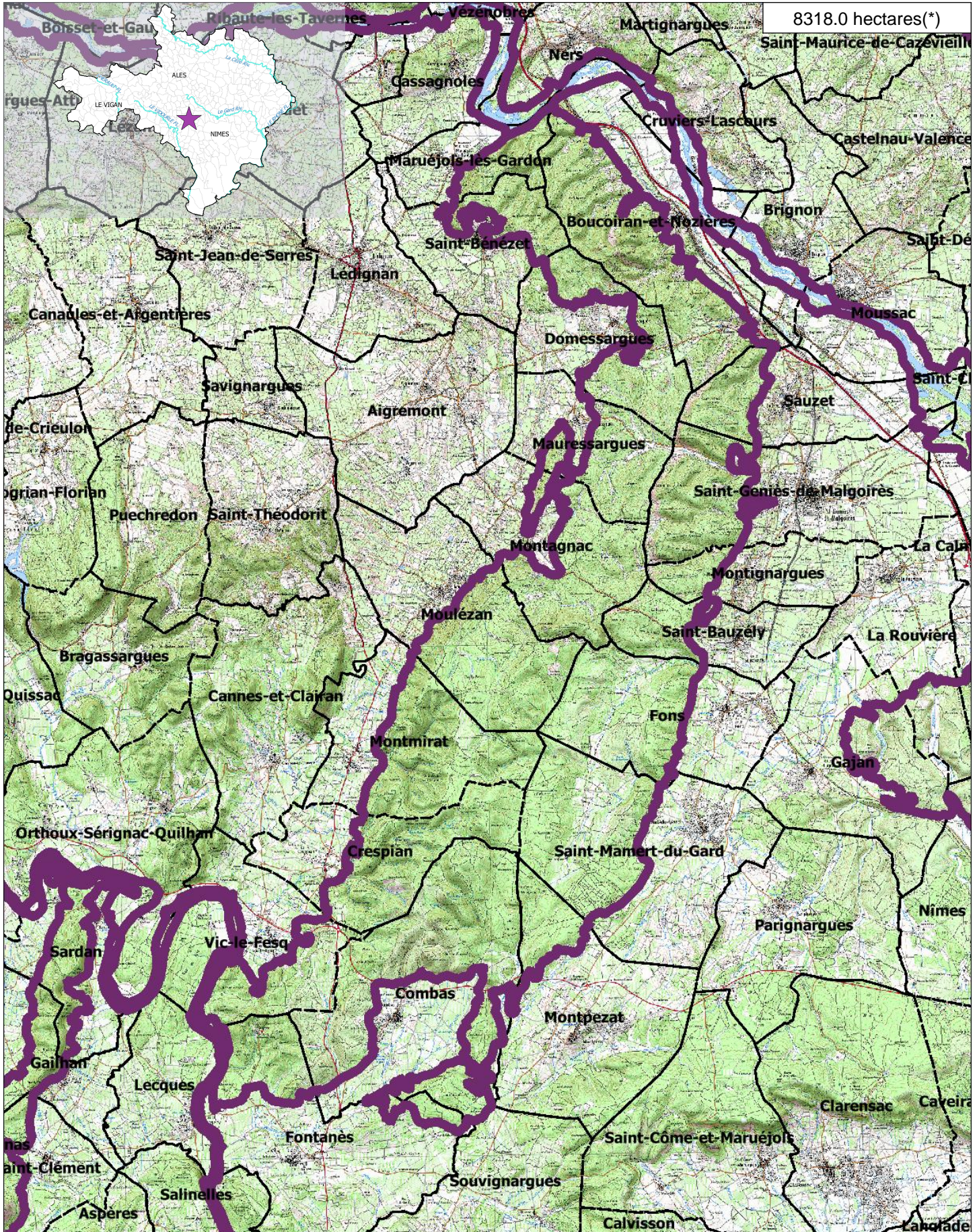
ZNIEFF de type II
n° 3015-0000

Inventaire des Zones Naturelles d'Intérêt Ecologique Faunistique et Floristique

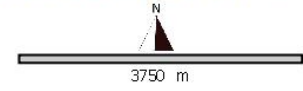
Bois de Lens

Département(s) :
Gard

8318.0 hectares(*)



Inventaire ZNIEFF Deuxième Génération Année d'édition 2010	n° de carte(s) IGN : 2841E, 2842O, 2842E, 2841O Fond : IGN SCAN25	Légende	ZNIEFF type II	Limites communales
			ZNIEFF type I	Réseau hydrographique principal



Cet inventaire constitue un outil d'alerte et ne peut être interprété à une échelle plus fine sans investigation complémentaire. Le périmètre des ZNIEFF, représenté ici sur Scan25 (IGN), a été tracé à partir d'orthophotographies au 1:5000.
*La projection utilisée pour le calcul des surfaces est le Lambert 93.



6. Sources des données naturalistes : liste des porteurs de données

ABELA Aude	Groupe de Recherche et d'Information sur les Vertébrés et leur Environnement
Association Caracole	Groupe Ornithologique du Roussillon
Association Charles Flahaut	Institut Méditerranéen d'Ecologie et de Paléocécologie
Association Communale de Chasse Agréée de Mantet	Institut National de Recherche Agronomique
Association Communale de Chasse Agréée de Py	Inventaire des Coléoptères des Alpes-de-Haute-Provence
Association de Pêche et de Protection des Milieux Aquatiques La Gauloise	La belle Verte
Association des Naturalistes d'Ariège	La Cistude
Association Gestionnaire de la réserve naturelle de la vallée d'Eyne	La Découverte
Association Gestionnaire de la Réserve Naturelle de Nohèdes (AGRNN)	La Fario
Association gestionnaire de la Réserve Naturelle de Py	Ligue pour la Protection des Oiseaux de l'Aude
Association les Amis de la Massane, gestionnaire de la Réserve de Forêt de la Massane	Ligue pour la Protection des Oiseaux de l'Hérault
Association les taïchous	Ligue pour la Protection des Oiseaux Grands Causses
Association Lozérienne d'Etude et de Protection de l'Environnement	Méandre
Association pour la Caractérisation et l'Etude des Entomocénoses	Muséum d'Histoire Naturelle de Nantes
Association pour la Connaissance et la Conservation des Milieux Naturels	Muséum National d'Histoire Naturelle - Département Systématique et Evolution - Entomologie
Association Roussillonnaise d'Entomologie	Myotis
Association Saint-Gely Nature	Naturellement votre
Association Tarnaise d'Etudes Karstiques	Observatoire des Galliformes de Montagne
Aude Nature	Observatoire d'Océanographie Biologique de Banyuls-sur-Mer - Laboratoire Arago (CNRS)
Biotope	Observatoire Naturaliste des Écosystèmes Méditerranéens
Cabinet Barbanson Environnement	Office National de la Chasse et de la Faune Sauvage - Délégation du Languedoc-Roussillon
Centre de Biologie et de Gestion des Populations	Office National de la Chasse et de la Faune Sauvage (ONCFS), gestionnaire de la Réserve Naturelle de Jujols
Centre d'Ecologie Fonctionnelle et Evolutive - Laboratoire de Zoogéographie	Office National de l'Eau et des Milieux Aquatiques de la Lozère
Centre de coopération Internationale en Recherche Agronomique pour le Développement	Office National de l'Eau et des Milieux Aquatiques de l'Aude
Centre de Découverte du Scamandre	Office National de l'Eau et des Milieux Aquatiques de l'Hérault
Centre d'Initiation à l'Ecologie Montagnarde Les Isards	Office National de l'Eau et des Milieux Aquatiques des Pyrénées Orientales
Centre National pour la Recherche Scientifique	Office National de l'Eau et des Milieux Aquatiques du Gard
Centre Ornithologique du Gard	Office National de l'Eau et des Milieux Aquatiques du Languedoc-Roussillon
Centre Ornithologique Rhône-Alpes Ardèche	Office National des Forêts - Cellule d'Etudes Entomologiques
Centre Permanent d'Initiatives pour l'Environnement du Pays Narbonnais	Office National des Forêts - Délégation Territoriale Méditerranée
Collectif d'Associations pour la Défense du Bois des Lens	Office Pour les Insectes et leur Environnement
Commune d'Argeles-sur-Mer, gestionnaire de la Réserve Naturelle du Mas-Larrieu	Office Pour les Insectes et leur Environnement du Languedoc-Roussillon
Commune de Mantet, gestionnaire de la Réserve Naturelle de Mantet	Parc National des Cévennes
Commune de Prats de Mollo la Preste, gestionnaire de la Réserve Naturelle de Prats	PNR du Haut Languedoc
Confédération des Réserves Naturelles Catalanes	Réserve Naturelle de Nyer
Conservatoire Botanique National Méditerranéen de Porquerolles	Réserve Naturelle de Roquehaute
Conservatoire des Espaces Naturels du Languedoc-Roussillon	Rutilans
Conservatoire des Sites Lozériens	Salsepareille
Echos Nature	Société Civile Forestière (SCF) Ecureuil de Py et de Rotja
Ecole Pratique des Hautes Etudes	Société d'Etude des Sciences Naturelles de Nîmes et du Gard
Ecole supérieure d'Agriculture de Purpan	Société Entomologique de France
Ecologistes de l'Euzière	Société Entomologique du Languedoc
Entente Interdépartementale pour la Démoustication	Société Entomologique du Nord de la France
Espace Nature Environnement	Société Française d'Orchidophilie
Etudes naturalistes	Société Française d'Orchidophilie du Languedoc
Fédération Aude Claire	Société Française pour l'Etude et la Protection des Mammifères
Fédérations Départementales des Associations Agréées de Pêche et de Protection des Milieux Aquatiques	Spéléologues Anonymes
Gard Nature	Station Biologique de la Tour du Valat
Goupil Connexion	Syndicat Mixte pour la Protection et la Gestion de la Camargue Gardoise
Groupe Chiroptères de Midi Pyrénées	Zerynthia
Groupe Chiroptères de Provence	
Groupe Chiroptères du Languedoc - Roussillon	
Groupe de Recherche et de Protection des Libellules Sympetrum	