

# ZNIEFF de type II n° 3018-0000

## Vallée moyenne des Gardons

Identifiant national : 910011775

## Modernisation de l'inventaire ZNIEFF

Zone Naturelle d'Intérêt Ecologique Faunistique et Floristique

Région Languedoc-Roussillon

Edition 2008 - 2010



Département(s) :  
Gard

Maîtrise d'ouvrage

Secrétariat Scientifique et  
Technique et Coordination  
des données "Faune"



Coordination des données  
"Flore et Habitats Naturels"



avec le soutien financier de :



et la collaboration des porteurs de données et du CSRPN



## Vallée moyenne des Gardons

Identifiant national : 910011775

\*La projection utilisée pour le calcul des surfaces est le Lambert II étendu.

### 1. Localisation et description générale

#### - Communes concernées par la ZNIEFF

Département du Gard

Code INSEE	Nom de la commune	Surface absolue (ha)	Surface relative (%)
30102	DIONS	237 ha	13 %
30241	SAINT-CHAPTES	205 ha	11 %
30214	RIBAUTE-LES-TAVERNES	178 ha	10 %
30348	VEZENOBRES	138 ha	7 %
30046	BOUCOIRAN-ET-NOZIERES	103 ha	6 %
30184	MOUSSAC	108 ha	6 %
30042	BOISSET-ET-GAUJAC	95 ha	5 %
30188	NERS	87 ha	5 %
30313	SAUZET	65 ha	4 %
30071	CASSAGNOLES	75 ha	4 %
30243	SAINT-CHRISTOL-LES-ALES	68 ha	4 %
30053	BRIGNON	76 ha	4 %
30100	CRUVIERS-LASCOURS	69 ha	4 %
30228	SAINTE-ANASTASIE	48 ha	3 %
30162	MASSILLARGUES-ATTUECH	50 ha	3 %
30061	LA CALMETTE	34 ha	2 %
30010	ANDUZE	42 ha	2 %
30259	SAINT-HILAIRE-DE-BRETHMAS	35 ha	2 %
30255	SAINT-GENIES-DE-MALGOIRES	30 ha	2 %
30147	LEZAN	31 ha	2 %
30160	MARUEJOLS-LES-GARDON	9 ha	1 %
30068	CARDET	23 ha	1 %
30330	TORNAC	23 ha	1 %
30161	MASSANES	9 ha	0 %

Cette zone, située au cœur du département du Gard, comprend le Gardon d'Anduze et le Gardon d'Alès à l'aval de ces deux villes jusqu'à leur confluence, ainsi qu'à l'aval le Gardon jusqu'à l'entrée des gorges à Dions. Sur près de 50 kilomètres de linéaire, ces cours d'eau traversent une plaine agricole et urbanisée parsemées de petits reliefs calcaires occupés par des garrigues et des bois. Les altitudes oscillent entre 125 mètres à l'amont pour le Gardon d'Anduze et 50 mètres à l'aval.

Le lit de majeur dépasse généralement 100 mètres de larges, et peut atteindre plus de 1000 mètres au niveau d'anciens sites d'extractions de sables et graviers. Sur tout le linéaire, la végétation riveraine est constituée d'une ripisylve parfois large de plusieurs dizaines, voire centaines de mètres dans certains secteurs. Elle est composée d'arbres typiques de ces milieux comme le Frêne à feuilles étroites (*Fraxinus angustifolius*), le Peuplier blanc (*Populus alba*) et l'Aulne



## Vallée moyenne des Gardons

Identifiant national : 910011775

\*La projection utilisée pour le calcul des surfaces est le Lambert II étendu.

glutineux (*Alnus glutinosa*).

L'environnement humain est marqué avec plusieurs villages riverains, une multitude de routes et une voie ferrée enjambant les cours d'eau, un grand nombre de captages d'eau et des stations d'épurations. Plusieurs anciennes gravières jalonnent surtout le cours du Gardon et sont intégrées aujourd'hui au paysage de la rivière. Des campings sont installés près de l'eau (Anduze, Cardet, Moussac...), les berges sont fréquentées pour la pêche et, en été, pour la baignade sur des sites localisés.

### - Description du Paysage (Atlas des paysages du Languedoc-Roussillon)

#### Les Cévennes

Nom de l'unité paysagère	Surface absolue (ha)	Surface relative (%)
Cévennes des vallées et du Mont Aigoual	43.0 ha	2 %

#### Les Garrigues

Nom de l'unité paysagère	Surface absolue (ha)	Surface relative (%)
Collines autour de St-Maurice-de-Cazeville	306.0 ha	17 %
Plaine de Lédignan	530.0 ha	29 %
Plaine du Gardon autour de Saint-Chaptes...	705.0 ha	38 %
Plaine urbanisée d'Alès	264.0 ha	14 %

### - Occupation du sol (ocsol L-R)

#### Territoires artificialisés

Code du poste	Libellé du poste	Surface absolue (ha)	Surface relative (%)
112	Tissu urbain discontinu	6.0 ha	0 %
113	Bâti diffus	2.0 ha	0 %
142	Equipements sportifs et de loisirs	1.0 ha	0 %

#### Territoires agricoles

Code du poste	Libellé du poste	Surface absolue (ha)	Surface relative (%)
212	Terres arables autres que serres, rizières et zones à forte densité de serres	140.0 ha	8 %
221	Vignobles	98.0 ha	5 %
231	Prairies	1.0 ha	0 %
242	Systèmes cultureux et parcellaires complexes	49.0 ha	3 %

#### Forêts et milieux semi-naturels

Code du poste	Libellé du poste	Surface absolue (ha)	Surface relative (%)
311	Forêts de feuillus	646.0 ha	35 %
312	Forêts de conifères	117.0 ha	6 %
321	Pelouses et pâturages naturels	42.0 ha	2 %
323	Maquis et garrigues	84.0 ha	5 %
324	Forêt et végétation arbustive en mutation	186.0 ha	10 %
331	Plages, dunes, sable	233.0 ha	13 %



## Vallée moyenne des Gardons

Identifiant national : 910011775

\*La projection utilisée pour le calcul des surfaces est le Lambert II étendu.

### Forêts et milieux semi-naturels

Code du poste	Libellé du poste	Surface absolue (ha)	Surface relative (%)
333	Végétation clairsemée	30.0 ha	2 %

### Surfaces en eau

Code du poste	Libellé du poste	Surface absolue (ha)	Surface relative (%)
511	Cours et voies d'eau	204.0 ha	11 %
512	Plans d'eau	8.0 ha	0 %

## 2. Délimitation du périmètre

### - Périmètres d'inventaire et périmètres réglementaires présents sur la ZNIEFF

#### Intersections avec des périmètres d'inventaires

Type	Intitulé du Périmètre	Code	Surf. absolue (ha)*	Surf. relative (%)*
ZNIEFF de type I	Gardon d'Anduze et Gardon	3018-2096	461 ha	25 %
ZNIEFF de type I	Rivière du Gardon entre Moussac et Russan	3018-2104	682 ha	37 %
ZICO	Gorges du Gardon	LR13	529 ha	29 %

#### Intersections avec des périmètres règlementaires

Type	Intitulé du Périmètre	Code	Surf. absolue (ha)*	Surf. relative (%)*
SIC	LE GARDON ET SES GORGES	FR9101395	51 ha	3 %
ZPS	Gorges du Gardon	FR9110081	51 ha	3 %
SAGE	SAGE Gardons	sage_15	1848 ha	100 %
SCOT	Sud du Gard	scot_04	233 ha	13 %
SCOT	Uzège-Pont du Gard	scot_07	484 ha	26 %
SCOT	Pays des Cévennes	scot_13	561 ha	30 %

A ses extrémités nord et sud, le périmètre est marqué par des ponts dans les villes ou villages respectivement d'Anduze et d'Alès à l'amont, et de Russan à l'aval. De part et d'autre des cours d'eau, il englobe les zones humides riveraines (ripisylves, bras morts, prairies, anciennes gravières...). Les zones riveraines les plus dégradées ou anthropisées sont généralement exclues du périmètre.

L'ensemble couvre une surface approchant 1900 hectares, pour un linéaire de près de 50 kilomètres.

## 3. Description du fonctionnement écologique

- Etage de végétation : non mentionné

- Espèces végétales déterminantes et remarquables



## - Espèces végétales déterminantes et remarquables

### Végétaux vasculaires

Nom scientifique	Nom vernaculaire	Déterminance
<i>Anacamptis coriophora</i> (L.) Bateman, Pridgeon & Chase	Orchis punaise	remarquable
<i>Bromus japonicus</i> Thunb.	Brome du Japon	à critères
<i>Crypsis schoenoides</i> (L.) Lam.	Crypside faux-choin	stricte

## - Espèces animales déterminantes et remarquables

### Amphibiens

Nom scientifique	Nom vernaculaire	Déterminance
<i>Pelobates cultripes</i>	Pélobate cultripède	stricte
<i>Rana perezi</i>	Grenouille de Perez	stricte

### Chiroptères

Nom scientifique	Nom vernaculaire	Déterminance
<i>Barbastella barbastellus</i>	Barbastelle d'Europe	stricte
<i>Miniopterus schreibersii</i>	Minioptère de Schreibers	stricte
<i>Myotis blythii</i>	Petit Murin	à critères
<i>Myotis capaccinii</i>	Murin de Capaccini	stricte
<i>Myotis emarginatus</i>	Murin à oreilles échancrées	à critères
<i>Myotis myotis</i>	Grand Murin	à critères
<i>Rhinolophus euryale</i>	Rhinolophe euryale	stricte
<i>Rhinolophus ferrumequinum</i>	Grand Rhinolophe	à critères
<i>Tadarida teniotis</i>	Molosse de Cestoni	à critères

### Lépidoptères

Nom scientifique	Nom vernaculaire	Déterminance
<i>Apatura ilia</i>	Petit Mars changeant	stricte

### Mammifères terrestres

Nom scientifique	Nom vernaculaire	Déterminance
<i>Castor fiber</i>	Castor d'Eurasie	stricte

### Mollusques

Nom scientifique	Nom vernaculaire	Déterminance
<i>Paladilhia roselloi</i>	-	stricte

### Odonates

Nom scientifique	Nom vernaculaire	Déterminance
<i>Coenagrion mercuriale</i>	Agriion de Mercure	stricte



## - Espèces animales déterminantes et remarquables

### Odonates

Nom scientifique	Nom vernaculaire	Déterminance
<i>Gomphus graslinii</i>	Gomphe à cercoïdes fourchus	stricte
<i>Gomphus simillimus</i>	Gomphe semblable	stricte
<i>Onychogomphus uncatu</i>	Gomphe à crochets	stricte
<i>Oxygastra curtisii</i>	Cordulie à corps fin	stricte

### Oiseaux

Nom scientifique	Nom vernaculaire	Déterminance
<i>Bubo bubo</i>	Grand-duc d'Europe	à critères
<i>Burhinus oedicephalus</i>	Oedicnème criard	à critères
<i>Coracias garrulus</i>	Rollier d'Europe	à critères
<i>Lanius senator</i>	Pie-grièche à tête rousse	à critères
<i>Merops apiaster</i>	Guêpier d'Europe	remarquable
<i>Nycticorax nycticorax</i>	Bihoreau gris	stricte
<i>Tetrax tetrax</i>	Outarde canepetière	à critères

### Orthoptères (criquets et sauterelles)

Nom scientifique	Nom vernaculaire	Déterminance
<i>Metrioptera fedtschenkoi ssp. azami</i>	Decticelle des ruisseaux	stricte

### Poissons et écrevisses

Nom scientifique	Nom vernaculaire	Déterminance
<i>Anguilla anguilla</i>	Anguille	remarquable
<i>Chondrostoma toxostoma</i>	Toxostome	stricte
<i>Esox lucius</i>	Brochet	à critères
<i>Leuciscus leuciscus</i>	Vandoise	remarquable
<i>Telestes souffia</i>	Blageon	stricte

### Reptiles

Nom scientifique	Nom vernaculaire	Déterminance
<i>Emys orbicularis</i>	Cistude d'Europe	stricte

Les ripisylves qui bordent les cours d'eau constituent des corridors écologiques mis à profit par de nombreuses espèces animales pour se déplacer. Par leur caractère boisé et leur ambiance fraîche, elles contrastent avec les étendues agricoles qu'elles traversent et plus largement avec la végétation des milieux secs des garrigues. Ces bois accueillent une flore originaire des régions tempérées, constituant une enclave biogéographique au sein de la plaine méditerranéenne. Ils offrent une rupture dans le paysage agricole traversé et assurent un rôle de refuge à une faune et une flore dans un paysage fortement artificialisé. Cette végétation qui se développe sur les berges assure par ailleurs une protection des berges contre l'érosion et un rôle de filtre et de tampon entre les zones agricoles et les cours d'eaux. L'intérêt patrimonial du territoire repose surtout sur la faune avec de nombreuses espèces animales liées aux cours d'eau et aux milieux rivulaires. Il est illustré par la présence de 2 ZNIEFF de type I.



## Vallée moyenne des Gardons

Identifiant national : 910011775

\*La projection utilisée pour le calcul des surfaces est le Lambert II étendu.

A la sortie des vallées cévenoles, les Gardons débouchent dans une plaine à pente faible leur permettant de s'étaler. Les rivières sont plus larges et présentent une multitude de milieux humides : des milieux aquatiques à eau vives ou lentes selon la présence ou non de seuils, des bras morts, des grèves plus ou moins régulièrement et longuement exondées, des végétations palustres sur les berges... Ces différents milieux offrent des zones favorables à tout un cortège d'espèces animales aquatiques patrimoniales :

- des poissons comme le Toxostome (*Chondrostoma toxostoma*) ou le Blageon (*Telestes souffia*) ;
- des odonates parmi lesquels le Gomphe à cercoïdes fourchus (*Gomphus graslinii*) dans les eaux calmes ou le Gomphe à crochets (*Onychogomphus uncatatus*) dans les eaux vives, l'Agrion de Mercure (*Coenagrion mercuriale*), la Cordulie à corps fin (*Oxygastra curtisii*)... ;
- une tortue aquatique, la Cistude d'Europe (*Emys orbicularis*), espèce rare et menacée ;
- un mammifère, le Castor d'Eurasie (*Castor fiber*)
- deux amphibiens, la Grenouille de Perez (*Rana perezi*), dans les milieux aquatiques permanents, et le Pélobate cultripède (*Pelobates cultripedes*), préférant les milieux humides temporaires au niveau des berges et des grèves sablonneuses.

Les berges verticales érodées par les eaux accueillent des colonies de Guêpier d'Europe (*Merops apiaster*), oiseau non spécialement lié aux milieux aquatiques mais profitant ici de la dynamique alluviale pour disposer de sites de nidification. Sur les berges, une plante liée aux grèves et aux vases exondées en fin de saison trouve refuge, le Crypside faux-choin (*Crypsis schoenoides*).

Les bois riverains ne sont pas continus le long des Gardons et sont parfois réduits à un linéaire d'arbres. Lorsqu'ils sont présents, ils peuvent s'étendre largement jusqu'à atteindre localement des largeurs de plusieurs centaines de mètres. Ces ripisylves offrent des ambiances ombragées et fraîches tranchant avec les plaines agricoles et les collines recouvertes de garrigues qui les bordent. Plusieurs espèces animales y sont inféodées :

- des oiseaux comme le Bihoreau gris (*Nycticorax nycticorax*), petit héron nichant dans les arbres, et le Rollier d'Europe (*Coracias garrulus*) ;
- un papillon, le Petit Mars changeant (*Apatura ilia*).

Les prairies et friches bordant les ripisylves et développées en marge des zones agricoles accueillent d'autres oiseaux tels que l'Oedicnème criard (*Burhinus oedicnemus*) et la Pie-grièche à tête rousse (*Lanius senator*).

Les cours d'eau et leurs ripisylves représentent également un terrain de chasse important pour les nombreuses espèces de chiroptères nichant dans les gorges du Gardon. C'est le cas notamment pour le Rhinolophe euryale (*Rhinolophus euryale*) et le Murin de Capaccini (*Myotis capaccinii*).

#### 4. Facteurs influençant l'évolution de la ZNIEFF

Dans cette ZNIEFF, les Gardons traversent des secteurs d'agriculture intensive et plusieurs agglomérations d'importance variable (dont Alès et Anduze à l'amont). Les effluents agricoles et domestiques qui en résultent peuvent être à l'origine de pollutions du cours d'eau et affecter certains habitats ou des espèces sensibles.

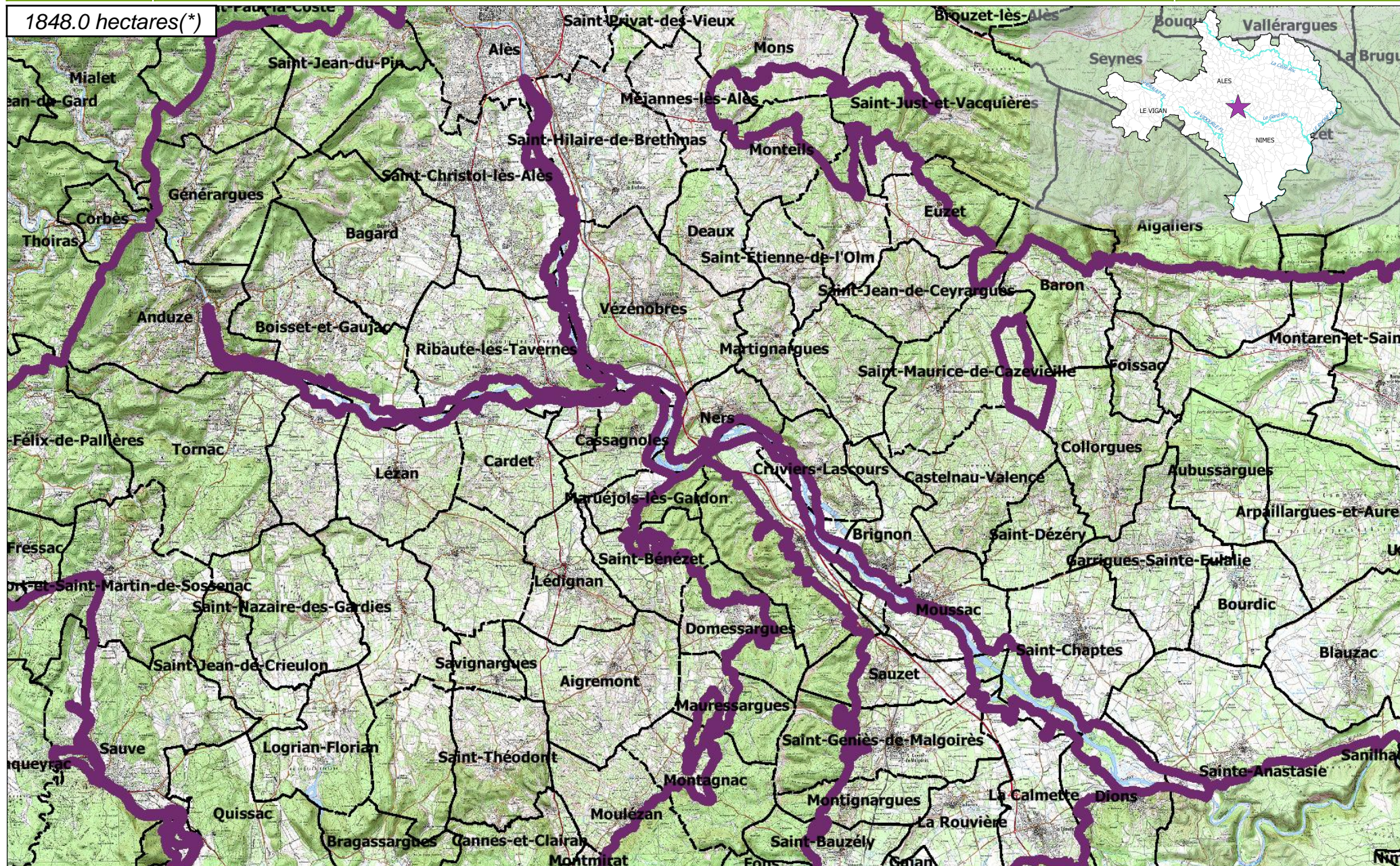
De par les multiples fonctions qu'assurent les ripisylves (zone tampon vis-à-vis des eaux de ruissellement polluées, zones d'alimentation et corridor pour plusieurs espèces animales, fixateur des berges notamment en période de crues), leur maintien est un facteur important pour limiter la dégradation des cours d'eau et assurer la préservation du patrimoine naturel. Les actions de coupe ou de débroussaillage doivent être envisagées avec prudence.

Les activités ou aménagements modifiant la dynamique naturelle du cours d'eau (pompages, prélèvement de matériaux, rectifications de berges, digues...) présentent également un risque pour les espèces et leurs habitats : modification des niveaux d'eau, comblements...

#### 5. Sources documentaires et bibliographie

Vallée moyenne des Gardons

1848.0 hectares(\*)





## 6. Sources des données naturalistes : liste des porteurs de données

ABELA Aude	Groupe de Recherche et d'Information sur les Vertébrés et leur Environnement
Association Caracole	Groupe Ornithologique du Roussillon
Association Charles Flahaut	Institut Méditerranéen d'Ecologie et de Paléocologie
Association Communale de Chasse Agréée de Mantet	Institut National de Recherche Agronomique
Association Communale de Chasse Agréée de Py	Inventaire des Coléoptères des Alpes-de-Haute-Provence
Association de Pêche et de Protection des Milieux Aquatiques La Gauloise	La belle Verte
Association des Naturalistes d'Ariège	La Cistude
Association Gestionnaire de la réserve naturelle de la vallée d'Eyne	La Découverte
Association Gestionnaire de la Réserve Naturelle de Nohèdes (AGRNN)	La Fario
Association gestionnaire de la Réserve Naturelle de Py	Ligue pour la Protection des Oiseaux de l'Aude
Association les Amis de la Massane, gestionnaire de la Réserve de Forêt de la Massane	Ligue pour la Protection des Oiseaux de l'Hérault
Association les taïchous	Ligue pour la Protection des Oiseaux Grands Causses
Association Lozérienne d'Etude et de Protection de l'Environnement	Méandre
Association pour la Caractérisation et l'Etude des Entomocénoses	Muséum d'Histoire Naturelle de Nantes
Association pour la Connaissance et la Conservation des Milieux Naturels	Muséum National d'Histoire Naturelle - Département Systématique et Evolution - Entomologie
Association Roussillonnaise d'Entomologie	Myotis
Association Saint-Gely Nature	Naturellement votre
Association Tarnaise d'Etudes Karstiques	Observatoire des Galliformes de Montagne
Aude Nature	Observatoire d'Océanographie Biologique de Banyuls-sur-Mer - Laboratoire Arago (CNRS)
Biotope	Observatoire Naturaliste des Écosystèmes Méditerranéens
Cabinet Barbanson Environnement	Office National de la Chasse et de la Faune Sauvage - Délégation du Languedoc-Roussillon
Centre de Biologie et de Gestion des Populations	Office National de la Chasse et de la Faune Sauvage (ONCFS), gestionnaire de la Réserve Naturelle de Jujols
Centre d'Ecologie Fonctionnelle et Evolutive - Laboratoire de Zoogéographie	Office National de l'Eau et des Milieux Aquatiques de la Lozère
Centre de coopération Internationale en Recherche Agronomique pour le Développement	Office National de l'Eau et des Milieux Aquatiques de l'Aude
Centre de Découverte du Scamandre	Office National de l'Eau et des Milieux Aquatiques de l'Hérault
Centre d'Initiation à l'Ecologie Montagnarde Les Isards	Office National de l'Eau et des Milieux Aquatiques des Pyrénées Orientales
Centre National pour la Recherche Scientifique	Office National de l'Eau et des Milieux Aquatiques du Gard
Centre Ornithologique du Gard	Office National de l'Eau et des Milieux Aquatiques du Languedoc-Roussillon
Centre Ornithologique Rhône-Alpes Ardèche	Office National des Forêts - Cellule d'Etudes Entomologiques
Centre Permanent d'Initiatives pour l'Environnement du Pays Narbonnais	Office National des Forêts - Délégation Territoriale Méditerranée
Collectif d'Associations pour la Défense du Bois des Lens	Office Pour les Insectes et leur Environnement
Commune d'Argeles-sur-Mer, gestionnaire de la Réserve Naturelle du Mas-Larrieu	Office Pour les Insectes et leur Environnement du Languedoc-Roussillon
Commune de Mantet, gestionnaire de la Réserve Naturelle de Mantet	Parc National des Cévennes
Commune de Prats de Mollo la Preste, gestionnaire de la Réserve Naturelle de Prats	PNR du Haut Languedoc
Confédération des Réserves Naturelles Catalanes	Réserve Naturelle de Nyer
Conservatoire Botanique National Méditerranéen de Porquerolles	Réserve Naturelle de Roquehaute
Conservatoire des Espaces Naturels du Languedoc-Roussillon	Rutilans
Conservatoire des Sites Lozériens	Salsepareille
Echos Nature	Société Civile Forestière (SCF) Ecureuil de Py et de Rotja
Ecole Pratique des Hautes Etudes	Société d'Etude des Sciences Naturelles de Nîmes et du Gard
Ecole supérieure d'Agriculture de Purpan	Société Entomologique de France
Ecologistes de l'Euzière	Société Entomologique du Languedoc
Entente Interdépartementale pour la Démoustication	Société Entomologique du Nord de la France
Espace Nature Environnement	Société Française d'Orchidophilie
Etudes naturalistes	Société Française d'Orchidophilie du Languedoc
Fédération Aude Claire	Société Française pour l'Etude et la Protection des Mammifères
Fédérations Départementales des Associations Agréées de Pêche et de Protection des Milieux Aquatiques	Spéléologues Anonymes
Gard Nature	Station Biologique de la Tour du Valat
Goupil Connexion	Syndicat Mixte pour la Protection et la Gestion de la Camargue Gardoise
Groupe Chiroptères de Midi Pyrénées	Zerynthia
Groupe Chiroptères de Provence	
Groupe Chiroptères du Languedoc - Roussillon	
Groupe de Recherche et de Protection des Libellules Sympetrum	