

# ZNIEFF de type I n° 3018-2096

## Gardon d'Anduze et Gardon

Identifiant national : 910011776

### Modernisation de l'inventaire ZNIEFF

Zone Naturelle d'Intérêt Ecologique Faunistique et Floristique

Région Languedoc-Roussillon

Edition 2008 - 2010



Département(s) :  
Gard

Maîtrise d'ouvrage

Secrétariat Scientifique et  
Technique et Coordination  
des données "Faune"



Coordination des données  
"Flore et Habitats Naturels"



avec le soutien financier de :



et la collaboration des porteurs de données et du CSRPN



## 1. Localisation et description générale

### - Communes concernées par la ZNIEFF

Département du Gard

Code INSEE	Nom de la commune	Surface absolue (ha)	Surface relative (%)
30214	RIBAUTE-LES-TAVERNES	106 ha	23 %
30188	NERS	69 ha	15 %
30071	CASSAGNOLES	70 ha	15 %
30042	BOISSET-ET-GAUJAC	60 ha	13 %
30348	VEZENOBRES	58 ha	13 %
30162	MASSILLARGUES-ATTUECH	38 ha	8 %
30147	LEZAN	22 ha	5 %
30068	CARDET	8 ha	2 %
30046	BOUCOIRAN-ET-NOZIERES	9 ha	2 %
30161	MASSANES	9 ha	2 %
30160	MARUEJOLS-LES-GARDON	9 ha	2 %

La ZNIEFF « Gardon d'Anduze et Gardon » se trouve dans le département du Gard, au sud-est de la ville d'Anduze. Elle est constituée d'un linéaire total d'environ 17 kilomètres de cours d'eau de part et d'autre de la confluence des Gardons d'Anduze et d'Alès :

- un tronçon d'environ 10 kilomètres du Gardon d'Anduze dans sa partie aval ;
- l'extrême aval du Gardon d'Alès (presque 2 kilomètres) ;
- et le fleuve du Gardon (sur un peu plus de 5 kilomètres) formé par ces deux affluents.

Cet ensemble couvre une superficie d'environ 462 hectares pour une altitude comprise entre 80 et 120 mètres.

### - Description du Paysage (Atlas des paysages du Languedoc-Roussillon)

Les Garrigues

Nom de l'unité paysagère	Surface absolue (ha)	Surface relative (%)
Collines autour de St-Maurice-de-Cazevieille	24.0 ha	5 %
Plaine de Lédignan	400.0 ha	87 %
Plaine urbanisée d'Alès	37.0 ha	8 %

### - Occupation du sol (ocsol L-R)

Territoires artificialisés

Code du poste	Libellé du poste	Surface absolue (ha)	Surface relative (%)
113	Bâti diffus	1.0 ha	0 %



### Territoires agricoles

Code du poste	Libellé du poste	Surface absolue (ha)	Surface relative (%)
212	Terres arables autres que serres, rizières et zones à forte densité de serres	18.0 ha	4 %
221	Vignobles	25.0 ha	5 %
242	Systèmes culturaux et parcellaires complexes	2.0 ha	0 %

### Forêts et milieux semi-naturels

Code du poste	Libellé du poste	Surface absolue (ha)	Surface relative (%)
311	Forêts de feuillus	126.0 ha	27 %
312	Forêts de conifères	36.0 ha	8 %
321	Pelouses et pâturages naturels	5.0 ha	1 %
323	Maquis et garrigues	8.0 ha	2 %
324	Forêt et végétation arbustive en mutation	45.0 ha	10 %
331	Plages, dunes, sable	44.0 ha	10 %
333	Végétation clairsemée	1.0 ha	0 %

### Surfaces en eau

Code du poste	Libellé du poste	Surface absolue (ha)	Surface relative (%)
511	Cours et voies d'eau	141.0 ha	31 %
512	Plans d'eau	8.0 ha	2 %

## 2. Délimitation du périmètre

### - Périmètres d'inventaire et périmètres réglementaires présents sur la ZNIEFF

#### Intersections avec des périmètres d'inventaires

Type	Intitulé du Périmètre	Code	Surf. absolue (ha)*	Surf. relative (%)*
<b>ZNIEFF de type II</b>	Vallée moyenne des Gardons	3018-0000	461 ha	100 %

#### Intersections avec des périmètres réglementaires

Type	Intitulé du Périmètre	Code	Surf. absolue (ha)*	Surf. relative (%)*
<b>SAGE</b>	SAGE Gardons	sage_15	461 ha	100 %
<b>SCOT</b>	Pays des Cévennes	scot_13	238 ha	52 %

La délimitation de la ZNIEFF est marquée :

- en amont par le seuil au niveau du hameau de Gaujac (en aval de la Tour de Barre) sur le Gardon d'Anduze et par le pont de la voie de chemin de fer sur le Gardon d'Alès ;
- en aval, par le seuil au niveau de la Barque sur le Gardon.

De part et d'autre de ces cours d'eau, le périmètre englobe les zones humides riveraines (bras morts, anciennes gravières, prairies, ripisylves).



### 3. Description du fonctionnement écologique

- Etage de végétation : étage mésoméditerranéen

#### - Espèces animales déterminantes et remarquables

##### Amphibiens

Nom scientifique	Nom vernaculaire	Déterminance
<i>Pelobates cultripes</i>	Pélobate cultripède	stricte
<i>Rana perezi</i>	Grenouille de Perez	stricte

##### Lépidoptères

Nom scientifique	Nom vernaculaire	Déterminance
<i>Apatura ilia</i>	Petit Mars changeant	stricte

##### Mammifères terrestres

Nom scientifique	Nom vernaculaire	Déterminance
<i>Castor fiber</i>	Castor d'Eurasie	stricte

##### Odonates

Nom scientifique	Nom vernaculaire	Déterminance
<i>Gomphus graslinii</i>	Gomphe à cercoïdes fourchus	stricte
<i>Gomphus simillimus</i>	Gomphe semblable	stricte
<i>Onychogomphus uncatus</i>	Gomphe à crochets	stricte
<i>Oxygastra curtisii</i>	Cordulie à corps fin	stricte

##### Oiseaux

Nom scientifique	Nom vernaculaire	Déterminance
<i>Merops apiaster</i>	Guêpier d'Europe	remarquable
<i>Nycticorax nycticorax</i>	Bihoreau gris	stricte

##### Orthoptères (criquets et sauterelles)

Nom scientifique	Nom vernaculaire	Déterminance
<i>Metrioptera fedtschenkoi ssp. azami</i>	Decticelle des ruisseaux	stricte

##### Poissons et ecrevisses

Nom scientifique	Nom vernaculaire	Déterminance
<i>Anguilla anguilla</i>	Anguille	remarquable
<i>Chondrostoma toxostoma</i>	Toxostome	stricte
<i>Esox lucius</i>	Brochet	à critères



## - Espèces animales déterminantes et remarquables

### Poissons et écrevisses

Nom scientifique	Nom vernaculaire	Déterminance
<i>Leuciscus leuciscus</i>	Vandoise	remarquable
<i>Telestes souffia</i>	Blageon	stricte

### Reptiles

Nom scientifique	Nom vernaculaire	Déterminance
<i>Emys orbicularis</i>	Cistude d'Europe	stricte

La ZNIEFF abrite une diversité de milieux aquatiques auxquels sont associés des milieux terrestres tout aussi intéressants. Dans un contexte très méditerranéen de faible altitude, les cours d'eau créent des linéaires originaux avec des cortèges d'espèces bien à part.

- Dans les parties les plus lentes des cours d'eau, est notée la Cordulie à corps fin *Oxygastra curtisii*, un odonate franco-ibérique protégé au niveau national. Elle est inféodée aux eaux faiblement courantes bordées de végétation abondante. Elle est l'unique espèce du genre au niveau mondial ;

- Dans les eaux vives et claires sont plutôt inventoriées des espèces telles que :

- Le Gomphe à crochets *Onychogomphus uncatus*, une libellule exigeante, à répartition assez restreinte (France méridionale et Espagne) dont le Languedoc-Roussillon possède une importante population avec des densités très fortes sur les rivières cévenoles ;

- Le Blageon *Telestes souffia*, un poisson affectionnant les substrats pierreux ou graveleux des rivières méditerranéennes (et parfois montagnardes). C'est une espèce rare en France et en régression en Europe.

A noter, dans une zone humide adjacente au Gardon d'Anduze, une population de Cistude d'Europe *Emys orbicularis*, une tortue aquatique protégée aux niveaux national et européen. Ses populations françaises, essentiellement localisée dans le Centre-Ouest et le Sud du territoire (ainsi que la Corse), sont isolées géographiquement.

La végétation rivulaire, composée d'espèces variées (principalement des frênes, saules, aulnes et peupliers), présente aussi un intérêt fort pour la faune, notamment pour les oiseaux. En effet, les bordures du Gardon servent de site de nidification pour le Bihoreau gris *Nycticorax nycticorax*, un petit héron en déclin du fait de la régression de ses habitats de prédilection et protégé en Europe. Cet oiseau migrateur hiverne au sud du Sahara et vient se reproduire en France. Il affectionne les zones de végétation abondante en bordure de larges cours d'eau.

Les sols sablonneux des lits majeurs des Gardons sont quant à eux favorables au Pélobate cultripède *Pelobates cultripedes*, un amphibien atlantico-méditerranéen présent uniquement en France et dans la péninsule ibérique. Protégé en France, il se reproduit dans de petites zones humides généralement dénuées de végétation et bien ensoleillées.

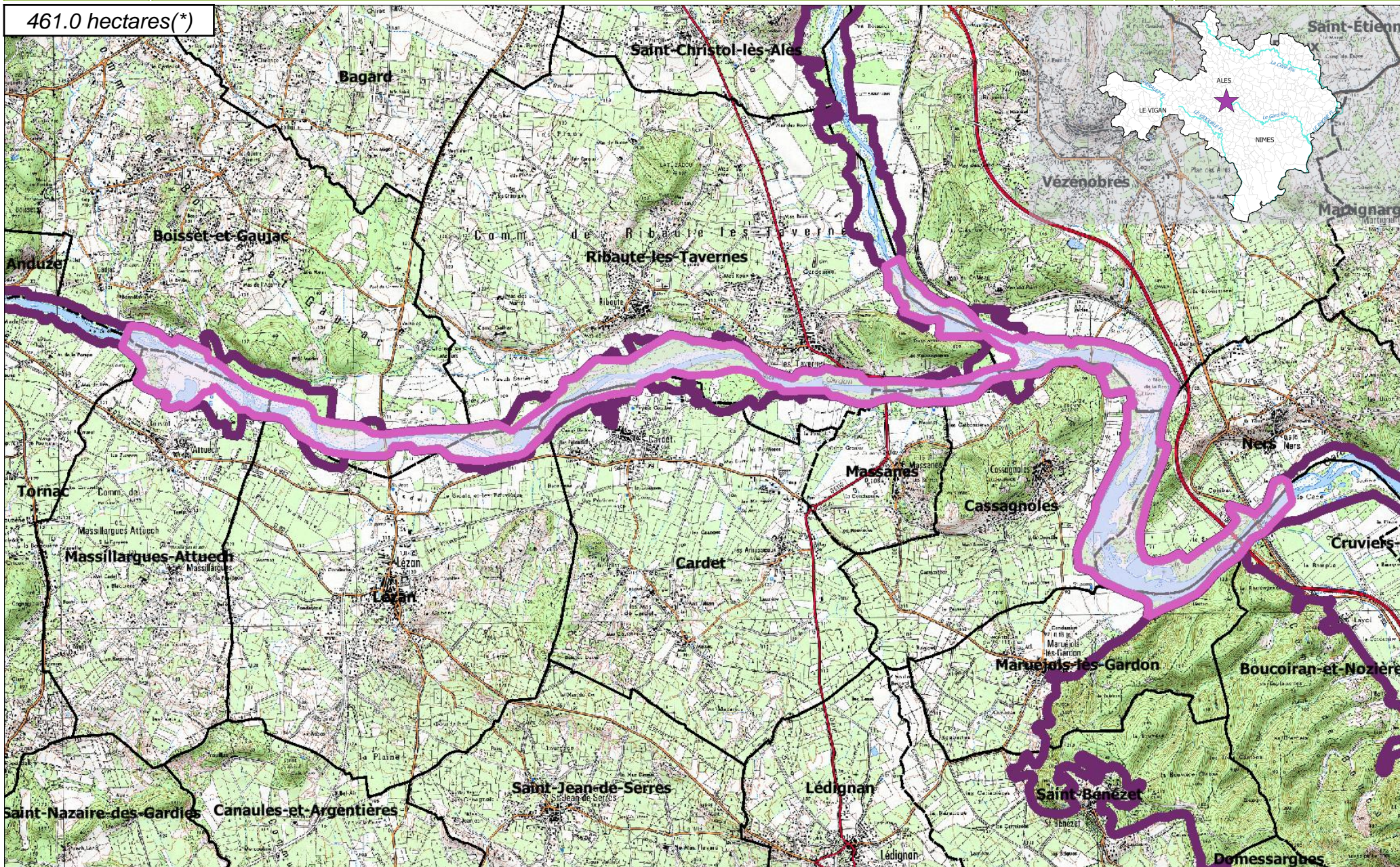
## 4. Facteurs influençant l'évolution de la ZNIEFF

Le maintien de la qualité des biotopes aquatiques et de la dynamique naturelle du cours d'eau semblent primordiaux pour la faune patrimoniale des lieux. Effluents domestiques aux abords des zones urbanisées, produits phytosanitaires dans les secteurs agricoles, travaux sur les berges (rectification, débroussaillage/exploitation forestière des ripisylves...) ou dans le lit de la rivière (seuils, extraction de matériaux...) sont autant de menaces potentielles pour les habitats et les espèces liées au cours d'eau.

## 5. Sources documentaires et bibliographie

Gardon d'Anduze et Gardon

461.0 hectares(\*)





## 6. Sources des données naturalistes : liste des porteurs de données

ABELA Aude	Groupe de Recherche et d'Information sur les Vertébrés et leur Environnement
Association Caracole	Groupe Ornithologique du Roussillon
Association Charles Flahaut	Institut Méditerranéen d'Ecologie et de Paléoécologie
Association Communale de Chasse Agréée de Mantet	Institut National de Recherche Agronomique
Association Communale de Chasse Agréée de Py	Inventaire des Coléoptères des Alpes-de-Haute-Provence
Association de Pêche et de Protection des Milieux Aquatiques La Gauloise	La belle Verte
Association des Naturalistes d'Ariège	La Cistude
Association Gestionnaire de la réserve naturelle de la vallée d'Eyne	La Découverte
Association Gestionnaire de la Réserve Naturelle de Nohèdes (AGRNN)	La Fario
Association gestionnaire de la Réserve Naturelle de Py	Ligue pour la Protection des Oiseaux de l'Aude
Association les Amis de la Massane, gestionnaire de la Réserve de Forêt de la Massane	Ligue pour la Protection des Oiseaux de l'Hérault
Association les taïchous	Ligue pour la Protection des Oiseaux Grands Causses
Association Lozérienne d'Etude et de Protection de l'Environnement	Méandre
Association pour la Caractérisation et l'Etude des Entomocénoses	Muséum d'Histoire Naturelle de Nantes
Association pour la Connaissance et la Conservation des Milieux Naturels	Muséum National d'Histoire Naturelle - Département Systématique et Evolution - Entomologie
Association Roussillonnaise d'Entomologie	Myotis
Association Saint-Gely Nature	Naturellement votre
Association Tarnaise d'Etudes Karstiques	Observatoire des Galliformes de Montagne
Aude Nature	Observatoire d'Océanographie Biologique de Banyuls-sur-Mer - Laboratoire Arago (CNRS)
Biotope	Observatoire Naturaliste des Écosystèmes Méditerranéens
Cabinet Barbanson Environnement	Office National de la Chasse et de la Faune Sauvage - Délégation du Languedoc-Roussillon
Centre de Biologie et de Gestion des Populations	Office National de la Chasse et de la Faune Sauvage (ONCFS), gestionnaire de la Réserve Naturelle de Jujols
Centre d'Ecologie Fonctionnelle et Evolutive - Laboratoire de Zoogéographie	Office National de l'Eau et des Milieux Aquatiques de la Lozère
Centre de coopération Internationale en Recherche Agronomique pour le Développement	Office National de l'Eau et des Milieux Aquatiques de l'Aude
Centre de Découverte du Scamandre	Office National de l'Eau et des Milieux Aquatiques de l'Hérault
Centre d'Initiation à l'Ecologie Montagnarde Les Isards	Office National de l'Eau et des Milieux Aquatiques des Pyrénées Orientales
Centre National pour la Recherche Scientifique	Office National de l'Eau et des Milieux Aquatiques du Gard
Centre Ornithologique du Gard	Office National de l'Eau et des Milieux Aquatiques du Languedoc-Roussillon
Centre Ornithologique Rhône-Alpes Ardèche	Office National des Forêts - Cellule d'Etudes Entomologiques
Centre Permanent d'Initiatives pour l'Environnement du Pays Narbonnais	Office National des Forêts - Délégation Territoriale Méditerranée
Collectif d'Associations pour la Défense du Bois des Lens	Office Pour les Insectes et leur Environnement
Commune d'Argeles-sur-Mer, gestionnaire de la Réserve Naturelle du Mas-Larrieu	Office Pour les Insectes et leur Environnement du Languedoc-Roussillon
Commune de Mantet, gestionnaire de la Réserve Naturelle de Mantet	Parc National des Cévennes
Commune de Prats de Mollo la Preste, gestionnaire de la Réserve Naturelle de Prats	PNR du Haut Languedoc
Confédération des Réserves Naturelles Catalanes	Réserve Naturelle de Nyer
Conservatoire Botanique National Méditerranéen de Porquerolles	Réserve Naturelle de Roquehaute
Conservatoire des Espaces Naturels du Languedoc-Roussillon	Rutilans
Conservatoire des Sites Lozériens	Salsepareille
Echos Nature	Société Civile Forestière (SCF) Ecureuil de Py et de Rotja
Ecole Pratique des Hautes Etudes	Société d'Etude des Sciences Naturelles de Nîmes et du Gard
Ecole supérieure d'Agriculture de Purpan	Société Entomologique de France
Ecologistes de l'Euzière	Société Entomologique du Languedoc
Entente Interdépartementale pour la Démoustication	Société Entomologique du Nord de la France
Espace Nature Environnement	Société Française d'Orchidophilie
Etudes naturalistes	Société Française d'Orchidophilie du Languedoc
Fédération Aude Claire	Société Française pour l'Etude et la Protection des Mammifères
Fédérations Départementales des Associations Agréées de Pêche et de Protection des Milieux Aquatiques	Spéléologues Anonymes
Gard Nature	Station Biologique de la Tour du Valat
Goupil Connexion	Syndicat Mixte pour la Protection et la Gestion de la Camargue Gardoise
Groupe Chiroptères de Midi Pyrénées	Zerynthia
Groupe Chiroptères de Provence	
Groupe Chiroptères du Languedoc - Roussillon	
Groupe de Recherche et de Protection des Libellules Sympetrum	