

ZNIEFF de type II n° 3019-0000

Gorges de la Cèze

Identifiant national : 910011593

Modernisation de l'inventaire ZNIEFF

Zone Naturelle d'Intérêt Ecologique Faunistique et Floristique

Région Languedoc-Roussillon

Edition 2008 - 2010



Département(s) :
Gard

Maîtrise d'ouvrage

Secrétariat Scientifique et
Technique et Coordination
des données "Faune"



Coordination des données
"Flore et Habitats Naturels"



avec le soutien financier de :



et la collaboration des porteurs de données et du CSRPN



1. Localisation et description générale

- Communes concernées par la ZNIEFF

Département du Gard

Code INSEE	Nom de la commune	Surface absolue (ha)	Surface relative (%)
30164	MEJANNES-LE-CLAP	756 ha	29 %
30175	MONTCLUS	585 ha	22 %
30327	THARAUX	553 ha	21 %
30293	SAINT-PRIVAT-DE-CHAMPCLUS	399 ha	15 %
30266	SAINT-JEAN-DE-MARUEJOLS-ET-AVEJAN	267 ha	10 %
30218	ROCHEGUDE	25 ha	1 %
30230	SAINT-ANDRE-DE-ROQUEPERTUIS	19 ha	1 %

La zone est située au nord-est du département du Gard et concerne une partie de la vallée de la Cèze entre Tharaux et Montclus. A cet endroit, la rivière traverse des gorges pittoresques, étroites, encaissées et riches en éléments naturels. Elle forme un canyon sinueux taillé dans un massif calcaire et marque la limite entre le plateau de Lussan au sud et celui des bois de Ronze et de Laval au nord. En fond de vallée, l'altitude varie entre 110 m au début des gorges près de Tharaux et 70 m à la sortie des gorges à l'aval de Montclus. En haut de versant, en bordure des plateaux, elle dépasse 250 m et culmine à 346 mètres au Serre des Brus. Les versants sont accusés et soulignés de corniches et de pitons rocheux. Ils peuvent atteindre localement plus de 150 mètres de dénivellée.

La végétation est composée à plus de 80% de forêts de feuillus. Les bois de chênes dominent sur les versants et les rebords des plateaux tandis qu'une ripisylve borde la rivière. Quelques parcelles agricoles occupent les terres arables du fond de vallée lorsque sa largeur le permet (notamment à l'entrée et la sortie des gorges).

Plusieurs campings et centres de vacances sont implantés dans le périmètre car la vallée de la Cèze (et particulièrement les gorges) est un site touristique prisé. De nombreuses pistes permettent d'accéder au cœur des gorges et aux grèves dégagées par les eaux. La baignade et le kayak constituent les principales activités de loisirs. Diverses grottes et avens sont recensés le long des versants. L'un d'entre eux, l'aven de la Salamandre, fait actuellement l'objet d'une ouverture au public.

- Description du Paysage (Atlas des paysages du Languedoc-Roussillon)

Les Garrigues

Nom de l'unité paysagère	Surface absolue (ha)	Surface relative (%)
Haute vallée de la Cèze	0.0 ha	0 %
Plaine de Barjac et de Saint-Ambroix	38.0 ha	1 %
Plateau de Lussan et Mont Bouquet	2519.0 ha	97 %
Plateau des bois de Ronze et de Laval	52.0 ha	2 %

- Occupation du sol (ocsol L-R)

Territoires artificialisés

Code du poste	Libellé du poste	Surface absolue (ha)	Surface relative (%)
111	Tissu urbain continu	2.0 ha	0 %
112	Tissu urbain discontinu	22.0 ha	1 %



Gorges de la Cèze

Identifiant national : 910011593

*La projection utilisée pour le calcul des surfaces est le Lambert II étendu.

Territoires artificialisés

Code du poste	Libellé du poste	Surface absolue (ha)	Surface relative (%)
113	Bâti diffus	7.0 ha	0 %

Territoires agricoles

Code du poste	Libellé du poste	Surface absolue (ha)	Surface relative (%)
212	Terres arables autres que serres, rizières et zones à forte densité de serres	35.0 ha	1 %
221	Vignobles	6.0 ha	0 %
231	Prairies	13.0 ha	1 %
242	Systèmes culturaux et parcellaires complexes	66.0 ha	3 %
243	Territoires principalement occupés par l'agriculture, avec	1.0 ha	0 %

Forêts et milieux semi-naturels

Code du poste	Libellé du poste	Surface absolue (ha)	Surface relative (%)
311	Forêts de feuillus	1368.0 ha	52 %
312	Forêts de conifères	636.0 ha	24 %
321	Pelouses et pâturages naturels	3.0 ha	0 %
323	Maquis et garrigues	18.0 ha	1 %
324	Forêt et végétation arbustive en mutation	281.0 ha	11 %
331	Plages, dunes, sable	87.0 ha	3 %
333	Végétation clairsemée	12.0 ha	0 %

Surfaces en eau

Code du poste	Libellé du poste	Surface absolue (ha)	Surface relative (%)
511	Cours et voies d'eau	51.0 ha	2 %

2. Délimitation du périmètre

- Périmètres d'inventaire et périmètres réglementaires présents sur la ZNIEFF

Intersections avec des périmètres d'inventaires

Type	Intitulé du Périmètre	Code	Surf. absolue (ha)*	Surf. relative (%)*
ZNIEFF de type I	Grotte des Fées de la Cèze	3019-2103	24 ha	1 %
ZNIEFF de type I	Gorges de la Cèze amont	3019-2108	486 ha	19 %
ZNIEFF de type I	Gorges de la Cèze à Montclus	3019-2116	381 ha	15 %
ZNIEFF de type II	Plateau de Lussan et Massifs Boisés	3020-0000	1 ha	0 %



- Périmètres d'inventaire et périmètres réglementaires présents sur la ZNIEFF

Intersections avec des périmètres règlementaires

Type	Intitulé du Périmètre	Code	Surf. absolue (ha)*	Surf. relative (%)*
SIC	FORET DE VALBONNE	FR9101398	43 ha	2 %
SIC	LA CEZE ET SES GORGES	FR9101399	1502 ha	58 %
ZPS	Garrigues de Lussan	FR9112033	2463 ha	94 %
SCOT	Pays des Cévennes	scot_13	1966 ha	75 %
SCOT	Pays du Gard Rhodanien	scot_15	633 ha	24 %

Le périmètre retenu englobe intégralement les gorges de la Cèze, depuis le pont de Tharoux en amont jusqu'au pont de Saint-André entre Montclus et Saint-André-de-Roquepertuis. Sa délimitation est nette et s'appuie sur des critères géomorphologiques. Elle est matérialisée par les lignes des crêtes et les bordures des plateaux surplombant les gorges. En amont et au droit de Montclus, elle longe des routes et des bas de pentes. Le territoire ainsi défini s'étire sur près de 20 kilomètres de cours d'eau et couvre une superficie de près de 2600 hectares.

3. Description du fonctionnement écologique

- Etage de végétation : non mentionné

- Espèces végétales déterminantes et remarquables

Végétaux vasculaires

Nom scientifique	Nom vernaculaire	Déterminance
<i>Doronicum plantagineum</i> L.	Doronic à feuilles de plantain	stricte
<i>Hormathophylla macrocarpa</i> (DC.) Kùpfer	Corbeille d'argent à gros fruits	stricte
<i>Hyacinthoides italica</i> (L.) Rothm.	Scille d'Italie	stricte
<i>Pulmonaria longifolia</i> (Bastard) Boreau subsp. <i>cevenensis</i> Bolliger	Pulmonaire des Cévennes	remarquable
<i>Rorippa amphibia</i> (L.) Besser	Rorippe amphibie	remarquable

- Espèces animales déterminantes et remarquables

Chiroptères

Nom scientifique	Nom vernaculaire	Déterminance
<i>Barbastella barbastellus</i>	Barbastelle d'Europe	stricte
<i>Miniopterus schreibersii</i>	Minioptère de Schreibers	stricte
<i>Myotis bechsteinii</i>	Murin de Bechstein	stricte
<i>Myotis blythii</i>	Petit Murin	à critères
<i>Myotis capaccinii</i>	Murin de Capaccini	stricte
<i>Myotis myotis</i>	Grand Murin	à critères



- Espèces animales déterminantes et remarquables

Chiroptères

Nom scientifique	Nom vernaculaire	Déterminance
<i>Pipistrellus nathusii</i>	Pipistrelle de Nathusius	remarquable
<i>Rhinolophus euryale</i>	Rhinolophe euryale	stricte
<i>Rhinolophus ferrumequinum</i>	Grand Rhinolophe	à critères
<i>Rhinolophus hipposideros</i>	Petit Rhinolophe	à critères

Coléoptères Saproxyliques

Nom scientifique	Nom vernaculaire	Déterminance
<i>Ectamenogonus montandoni</i>	-	stricte

Mammifères terrestres

Nom scientifique	Nom vernaculaire	Déterminance
<i>Castor fiber</i>	Castor d'Eurasie	stricte

Odonates

Nom scientifique	Nom vernaculaire	Déterminance
<i>Calopteryx haemorrhoidalis</i>	-	remarquable

Orthoptères (criquets et sauterelles)

Nom scientifique	Nom vernaculaire	Déterminance
<i>Saga pedo</i>	Magicienne dentelée	stricte

Poissons et écrevisses

Nom scientifique	Nom vernaculaire	Déterminance
<i>Zingel asper</i>	Apron du Rhône	stricte

Reptiles

Nom scientifique	Nom vernaculaire	Déterminance
<i>Timon lepidus</i>	Lézard ocellé	stricte

Le canyon que forme la Cèze est un site remarquable et de grand intérêt biologique. Il associe deux ensembles distincts, d'une part un milieu aquatique relativement bien préservé présentant des enjeux essentiellement faunistiques, d'autre part des versants boisés et rocheux particulièrement intéressants pour les chauves-souris et pour la flore. Les versants, abrupts et encaissés, présentent au niveau de leurs ubacs des conditions fraîches et ombragées. Ils sont propices à tout un cortège d'espèces spécifiques qui évitent les milieux trop secs et constituent ainsi des zones d'accueil et de refuge de grand intérêt en contexte méditerranéen. Pour souligner la valeur de la zone, 3 ZNIEFF de type I ont été définies et rassemblent les différents enjeux identifiés.

Les méandres de la Cèze offrent une diversité d'habitats aquatiques ainsi que des zones de dépôts alluvionnaires sur lesquelles la ripisylve constituée de Frêne à feuilles étroites (*Fraxinus angustifolia*), de saules (*Salix* sp.), de peupliers (*Populus* sp.) peut s'étendre depuis les bas de versant. Cette ripisylve est souvent étroite et limitée aux bas des versants et aux berges. Localement, lorsque la vallée est plus large, des plantations monospécifiques de peupliers l'ont remplacée. Les versants des gorges sont quant à eux recouverts par des bois plus ou moins clairs de Chêne vert (*Quercus ilex*) et de Chêne pubescent (*Quercus pubescens*). Les escarpements rocheux développés sur ces versants accueillent des fourrés le plus souvent arbustifs et sont dominés par le buis (*Buxus sempervirens*).

Les assises calcaires dans lesquelles sont creusées les gorges renferment des réseaux karstiques qui se manifestent en surface par des grottes et des avens. Ces milieux sont occupés par de nombreuses espèces patrimoniales de chauves-



Gorges de la Cèze

Identifiant national : 910011593

*La projection utilisée pour le calcul des surfaces est le Lambert II étendu.

souris avec entre autres le Murin de Capaccini (*Myotis capaccinii*), le Rhinolophe euryale (*Rhinolophus euryale*), le Minoptère de Schreibers (*Miniopterus schreibersii*), le Petit Murin (*Myotis blythii*) et Grand Rhinolophe (*Rhinolophus ferrumequinum*).

Les escarpements et rochers calcaires qui s'étirent sur les flancs des gorges sont également favorables à la flore rupestre avec en particulier une endémique du Sud de la France, la Corbeille d'argent à gros fruits (*Hormathophylla macrocarpa*).

Dans les forêts de feuillus, des chauves-souris patrimoniales sont encore signalées avec la Barbastelle d'Europe (*Barbastella barbastellus*) et le Murin de Bechstein (*Myotis bechsteinii*). Elles sont accompagnées d'un coléoptère saproxylique spécifique des cavités de vieux chênes, *Ectamenogonus montandoni*. Pour la flore, ces sous-sont également très intéressants avec :

- le Doronic à feuilles de plantain (*Doronicum plantagineum*), plante recherchant les ambiances fraîches, très rare dans le sud de la France où elle présente des populations dispersées et isolées. Elle possède ici l'une de ses deux localités régionales.

- la Scille d'Italie (*Hyacinthoides italica*), endémique franco-italienne centrée sur la zone provenço-ligure. Elle possède dans les gorges de la Cèze sa seule localité régionale du Languedoc-Roussillon. Avec une localité ardéchoise toute proche, elle constitue un isolat excentré de plus de 100 km à l'ouest de son aire générale.

En fond de gorges, le cours de la rivière abrite quelques espèces animales rares. Les principales sont :

- un poisson endémique du bassin du Rhône, l'Apron du Rhône (*Zingel asper*) ;
- un mammifère, le Castor d'Eurasie (*Castor fiber*).

Dans les rares pelouses et formations arbustives ouvertes développées à proximité des rochers et près des chemins, quelques espèces animales rares prospèrent : un orthoptère, la Magicienne dentelée (*Saga pedo*), et un reptile méditerranéen, le Lézard ocellé (*Timon lepidus*).

4. Facteurs influençant l'évolution de la ZNIEFF

L'encaissement de la vallée de la Cèze a permis globalement de bien préserver les milieux et les espèces. Néanmoins, les gorges sont un site touristique très prisé. Elles accueillent plusieurs campings et centres de vacances, et sont desservies par de nombreuses pistes d'accès et des routes. De plus, un aven est prévu à l'ouverture du public. Les aménagements liés à cette fréquentation (ouverture de nouvelles pistes, élargissement des pistes actuelles, chantiers pour l'aven...) sont notamment réalisés au niveau des stations de la Scille d'Italie (*Hyacinthoides italica*). Il est impératif que tous travaux, qu'il soit forestier ou non, prennent la mesure des enjeux biologiques recensés dans les bois. Cette prise en compte est également indispensable pour assurer la pérennité des espèces forestières de chauves-souris pour lesquelles le maintien de vieux arbres est nécessaire.

Les cavités rocheuses concentrent d'importants enjeux faunistiques liés aux chauves-souris cavernicoles. Ces animaux sont particulièrement sensibles au dérangement. Le maintien de leurs populations pourrait être remis en cause par une fréquentation inconsidérée des grottes et avens qu'elles occupent.

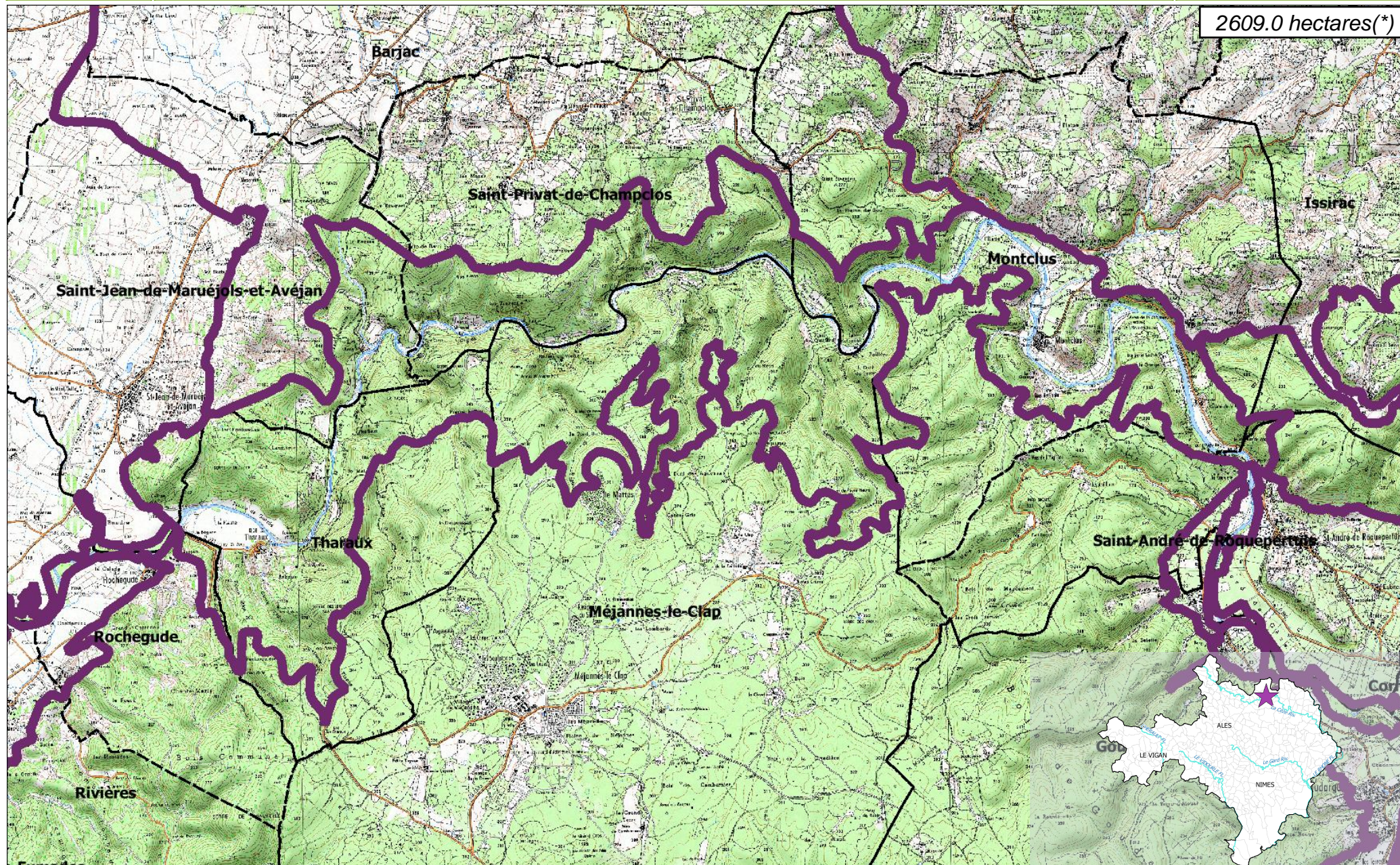
La fréquentation du cours d'eau liée aux campings, à la baignade et à la descente de la rivière en canoë-kayak peut localement engendrer des dégradations des habitats aquatiques et déranger la faune, en particulier les zones de frai de l'Apron du Rhône.

La totalité de la zone est comprise dans deux sites Natura 2000 (SIC et ZPS). La mise en œuvre des documents d'objectifs devrait faciliter la prise de mesures favorables au maintien du patrimoine d'intérêt communautaire, et bénéficier indirectement au reste du patrimoine naturel présent.

5. Sources documentaires et bibliographie

Gorges de la Cèze

2609.0 hectares(*)





ZNIEFF
de type II
n° 3019-0000

Gorges de la Cèze

6. Sources des données naturalistes : liste des porteurs de données

ABELA Aude	Groupe de Recherche et d'Information sur les Vertébrés et leur Environnement
Association Caracole	Groupe Ornithologique du Roussillon
Association Charles Flahaut	Institut Méditerranéen d'Ecologie et de Paléocologie
Association Communale de Chasse Agréée de Mantet	Institut National de Recherche Agronomique
Association Communale de Chasse Agréée de Py	Inventaire des Coléoptères des Alpes-de-Haute-Provence
Association de Pêche et de Protection des Milieux Aquatiques La Gauloise	La belle Verte
Association des Naturalistes d'Ariège	La Cistude
Association Gestionnaire de la réserve naturelle de la vallée d'Eyne	La Découverte
Association Gestionnaire de la Réserve Naturelle de Nohèdes (AGRNN)	La Fario
Association gestionnaire de la Réserve Naturelle de Py	Ligue pour la Protection des Oiseaux de l'Aude
Association les Amis de la Massane, gestionnaire de la Réserve de Forêt de la Massane	Ligue pour la Protection des Oiseaux de l'Hérault
Association les taïchous	Ligue pour la Protection des Oiseaux Grands Causses
Association Lozérienne d'Etude et de Protection de l'Environnement	Méandre
Association pour la Caractérisation et l'Etude des Entomocénoses	Muséum d'Histoire Naturelle de Nantes
Association pour la Connaissance et la Conservation des Milieux Naturels	Muséum National d'Histoire Naturelle - Département Systématique et Evolution - Entomologie
Association Roussillonnaise d'Entomologie	Myotis
Association Saint-Gely Nature	Naturellement votre
Association Tarnaise d'Etudes Karstiques	Observatoire des Galliformes de Montagne
Aude Nature	Observatoire d'Océanographie Biologique de Banyuls-sur-Mer - Laboratoire Arago (CNRS)
Biotope	Observatoire Naturaliste des Écosystèmes Méditerranéens
Cabinet Barbanson Environnement	Office National de la Chasse et de la Faune Sauvage - Délégation du Languedoc-Roussillon
Centre de Biologie et de Gestion des Populations	Office National de la Chasse et de la Faune Sauvage (ONCFS), gestionnaire de la Réserve Naturelle de Jujols
Centre d'Ecologie Fonctionnelle et Evolutive - Laboratoire de Zoogéographie	Office National de l'Eau et des Milieux Aquatiques de la Lozère
Centre de coopération Internationale en Recherche Agronomique pour le Développement	Office National de l'Eau et des Milieux Aquatiques de l'Aude
Centre de Découverte du Scamandre	Office National de l'Eau et des Milieux Aquatiques de l'Hérault
Centre d'Initiation à l'Ecologie Montagnarde Les Isards	Office National de l'Eau et des Milieux Aquatiques des Pyrénées Orientales
Centre National pour la Recherche Scientifique	Office National de l'Eau et des Milieux Aquatiques du Gard
Centre Ornithologique du Gard	Office National de l'Eau et des Milieux Aquatiques du Languedoc-Roussillon
Centre Ornithologique Rhône-Alpes Ardèche	Office National des Forêts - Cellule d'Etudes Entomologiques
Centre Permanent d'Initiatives pour l'Environnement du Pays Narbonnais	Office National des Forêts - Délégation Territoriale Méditerranée
Collectif d'Associations pour la Défense du Bois des Lens	Office Pour les Insectes et leur Environnement
Commune d'Argeles-sur-Mer, gestionnaire de la Réserve Naturelle du Mas-Larrieu	Office Pour les Insectes et leur Environnement du Languedoc-Roussillon
Commune de Mantet, gestionnaire de la Réserve Naturelle de Mantet	Parc National des Cévennes
Commune de Prats de Mollo la Preste, gestionnaire de la Réserve Naturelle de Prats	PNR du Haut Languedoc
Confédération des Réserves Naturelles Catalanes	Réserve Naturelle de Nyer
Conservatoire Botanique National Méditerranéen de Porquerolles	Réserve Naturelle de Roquehaute
Conservatoire des Espaces Naturels du Languedoc-Roussillon	Rutilans
Conservatoire des Sites Lozériens	Salsepareille
Echos Nature	Société Civile Forestière (SCF) Ecureuil de Py et de Rotja
Ecole Pratique des Hautes Etudes	Société d'Etude des Sciences Naturelles de Nîmes et du Gard
Ecole supérieure d'Agriculture de Purpan	Société Entomologique de France
Ecologistes de l'Euzière	Société Entomologique du Languedoc
Entente Interdépartementale pour la Démoustication	Société Entomologique du Nord de la France
Espace Nature Environnement	Société Française d'Orchidophilie
Etudes naturalistes	Société Française d'Orchidophilie du Languedoc
Fédération Aude Claire	Société Française pour l'Etude et la Protection des Mammifères
Fédérations Départementales des Associations Agréées de Pêche et de Protection des Milieux Aquatiques	Spéléologues Anonymes
Gard Nature	Station Biologique de la Tour du Valat
Goupil Connexion	Syndicat Mixte pour la Protection et la Gestion de la Camargue Gardoise
Groupe Chiroptères de Midi Pyrénées	Zerynthia
Groupe Chiroptères de Provence	
Groupe Chiroptères du Languedoc - Roussillon	
Groupe de Recherche et de Protection des Libellules Sympetrum	